

1. Obiekt

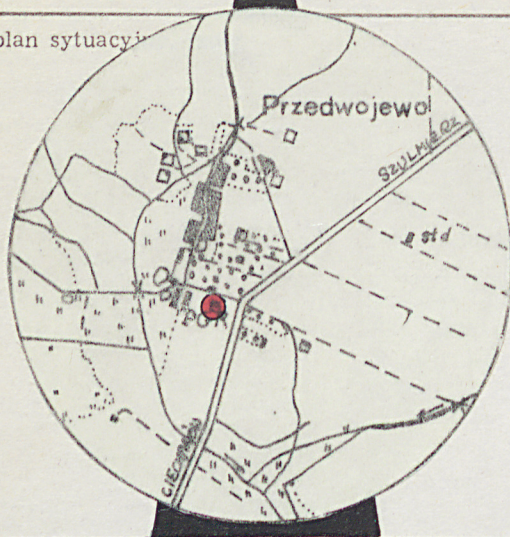
Dwór

2. Czas powstania
1887 r.

3. Miejscowość

Przedwojewo

11. Zdjęcia, plan sytuacji



4. Adres

Przedwojewo

nr hipoteczny

5. Przynależność administracyjna

województwo ciechanowskie

gmina Opinogóra GÓRNA
pow. CIECHANÓW

6. Poprzednie nazwy miejscowości

j.w.

7. Przynależność administracyjna
przed 1.VI.1975 r.

województwo warszawskie

powiat ciechanowski

8. Właściciel i jego adres

Stacja Oceny Odmian w Przed-
wojewie

9. Użytkownik i jego adres

Stacja Oceny Odmian
5 rodzin

10. Rejestr zabytków

Nr 240/81 data 15.10.1981

A-242



autor zdjęć Jacek Serafinowicz
data wykonania X.1981.
miejsce przechowywania negatywów BBiDZ w Ciechanowie.



12. Autorzy, historia obiektu, określenia stylu.

Do roku 1939 dwór znajdował się w posiadaniu rodziny Marchwickich.

Po r.1945-PGR.

W r.1958 założono tu Stację Oceny Odmian

13. Opis (sytuacja, materiał i konstrukcja, rzut, bryła, elewacje, dach wnętrze wyposażenie, instalacje)

Dwór usytuowany w obrębie dawnego założenia parkowego, w odległości 300 m. na zach. od szosy Ciechanów-Przasnysz, od pd. podjazd/pierwotnie o narydzie podkowy/, od pn., pd.-wsch. i zach. zabudowania Stacji Oceny Odmian z resztkami dawnych budynków gospodarczych.

Murowany z cegły pełnej na zaprawie wapienno-piaskowej, fundamenty ceglane, tynkowany, nad piwnicami pierwotnie sklepienia kolebkowe na gurtach, ceglane, obecnie zastąpione częściowo stropami Kleina, nad pomieszczeniami stropy drewniane z pod-sufitką, więźba dachowa drewniana o konstrukcji krokwiowo-stolcowej, dachy kryte papą. We wnętrzu schody kręcone, żeliwne umieszczone z lewej strony hallu, w pomieszczeniach podłogi z desek, w pomieszczeniach od zach. parkiet taflowy, w hallu posadzka z dwukolorowych płytek ceramicznych, drzwi drewniane, jedno-i dwuskrzydłowe, płycinowe z bogatym gierowaniem, częściowo przeszklone, drzwi wejściowe z nadświetlem i drewnianym wiatrołapem, okna dwudzielne, dwukwaterowe z dwukwaterowym ślaniem.

Dwór posadowiony na planie prostokąta z późniejszą dobudówką od wsch., zryzalitowany osiowo w elewacji frontowej i ogrodowej, dwutraktowy z hallem na osi w ryzalicie środkowym od frontu i salonem od ogrodu, układ wnętrza amfiladowo-korytazowy. Bryła słabo rozczłonkowana, parterowa z piętrowymi ryzalitami od frontu i od ogrodu, w całości podpiwniczona, przekryta trzema dachami dwuspadowymi, silnie zniekształcona poprzez dobudowanie zapewne w okresie międzywojennym dobudówki od wsch. nakrytej dachem pulpitowym.

Elewacja frontowa od pd. pierwotnie 7-osiowa, obecnie 8-osiowa z trójosiowym piętrowym ryzalitem na osi budynku, pierwotnie silnie zsymetryzowana, ponad wysokim gładkim cokołem zakończonym bogatym gierowaniem prostokątnymi otworami okienne z bogato profilowanymi gzymsami podokiennymi, ponad oknami delikatnie profilowany gzyms, ponad nim gładki pas muru przepruty z obydwu stron ryzalitu środkowego prostokątnymi okienkami poddasza, partie elewacji po obu stronach ryzalitu zwieńczone silnie wyodrębnionym, bogato profilowanym gzymsiem koronującym, płaszczyzny ścian pokryte rustyką i ujęte w narożach w pilastry o gładkich trzonach.

Ryzalit środkowy 3-osiowy, opilastrowany, ponad otworami przyziemia ujętymi w finezyjnie profilowane obramienia listwowe gzyms kordonowy, nad którym daszek osłaniający drzwi wejściowe wsparty na żeliwnych krokostynach, piętro ryzalitu podzielone dwoma prostokątnymi oknami flankowanymi przez dwie blendy okienne, ryzalit wieńczy trójkątny przyczulek wsparty na wydatnym profilowanym gzymsie. Elewacja boczna od wsch. całkowicie przekształcona poprzez dobudowanie przybudówki, 3-osiowa, ujęta w pilastry na narożach.

Elewacja ogrodowa od pn. pierwotnie 7-osiowa, symetryczna, obecnie 8-osiowa, z silnie wyodrębnionym piętrowym ryzalitem na osi, w partiach przyziemia pokryta rustyką, naroża opilastrowane, ryzalit środkowy 3-osiowy, piętro oddzielone delikatnym gzymsiem kordonowym i podzielone dwoma otworami okiennymi o wykroju prostokątnym, ponad oknami data "1887".

Elewacja boczna od zach. 3-osiowa, zniekształcona poprzez zabudowanie wejścia, pokryta rustyką, opilastrowana, do elewacji dostawione drewniane jednobiegowe schody zewnętrzne prowadzące na poddasze. Szczyt przepruty dwoma otworami i zamknięty profilowanym gzymsiem. We wnętrzu, w hallu trójkątnej arkada z profilowanymi archiwoltami wspartymi na filarach o przekroju kwadratowym i zakończonymi płaskimi kapitelami, poza arkadą, z lewej strony hallu żeliwne kręcone schody, w pomieszczeniach z prawej strony hallu stiukowe gzymsy, fasety i rozety. Instalacje: elektryczna, wod.-kan., brak instalacji odgromowej.

14. Kubatura 2165 m ³ .	15. Powierzchnia użytkowa 358 m ² .	16. Przeznaczenie pierwotne mieszkalne	17. Użytkowanie obecne mieszkalno-biurowe
18. Prace budowlane i konserwatorskie, ich przebieg i dokumentacja 1972-prace tynkarskie, wymiana pokrycia dachu 1981-kolejna wymiana pokrycia dachu.		19. Stan zachowania (fundamenty, ściany zewnętrzne, ściany wewnętrzne, sklepienia, stropy konstrukcje dachowe, pokrycie dachu, wyposażenie i instalacje) Budynek zawilgocony, ściany zagrzybione i w znacznym stopniu zasolone, tynki częściowo uszkodzone, zagrożony DETAL ARCHITEKTONICZNY, rynny dziurawe, w części budynku brak rynien, co powoduje dalszą dewastację.	
20. Najpilniejsze postulaty konserwatorskie Dwór wymaga natychmiastowego przeprowadzenia prac blacharskich, w przeciwnym razie w ciągu najbliższego czasu ulegnie zniszczeniu detal arch. W kolejnej fazie wymagane przeprowadzenie osuszenia i odgrzybienia budynku. Dwór może i powinien spełniać funkcję zajazdu.			

21. Akta archiwalne (rodzaj akt, numer i miejsce przechowywania)

22. Bibliografia

23. Źródła ikonograficzne i fotografie (rodzaj, miejsce przechowywania, sygnatury)

24. Uwagi różne

25. Wypełnił
M. Rozbicka i J. Serafinowicz

Imię i nazwisko

data październik 1981 r.

26. Sprawdził

Imię i nazwisko

data

27. Załączniki

Wkładka nr 1 - Rzut przyziemia w skali 1:200, zdjęcia dod.

1. Miejscowość

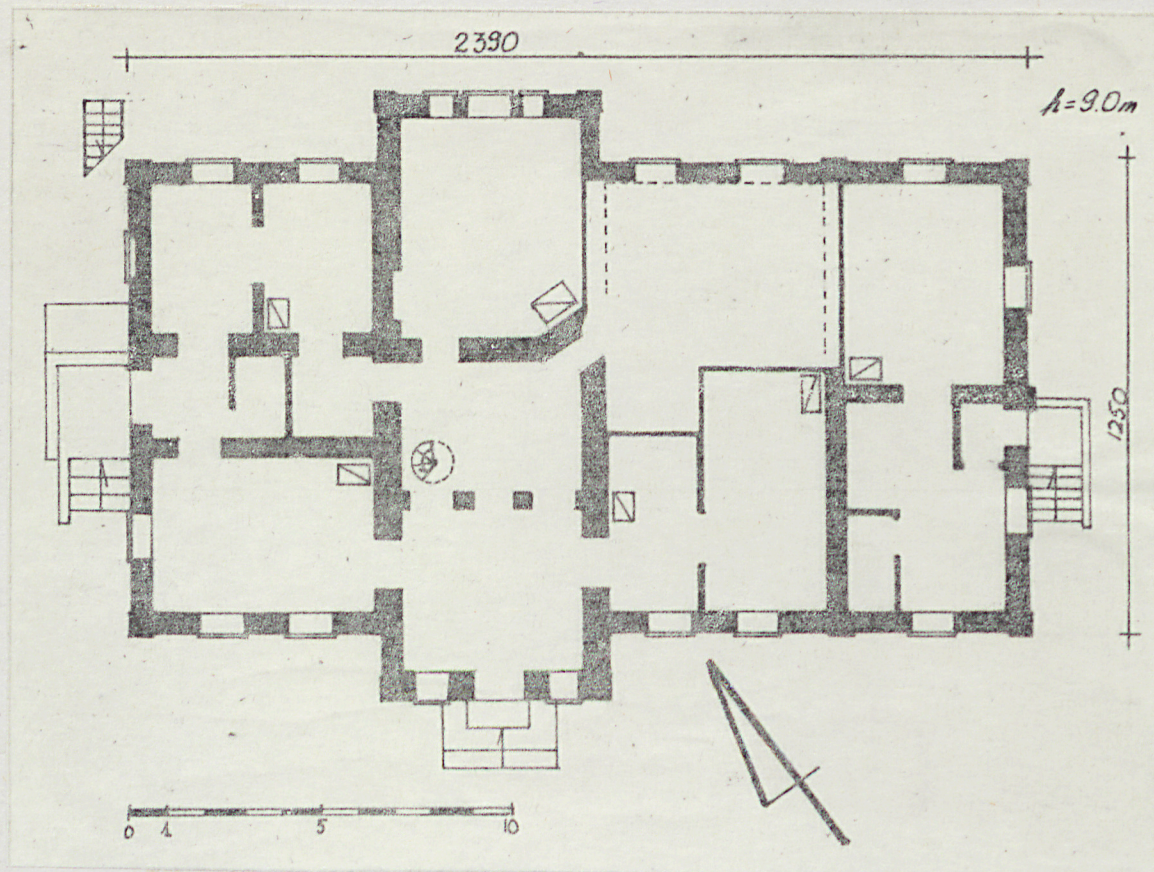
Przedwojewo

2. Obiekt (nazwa jak w karcie)

Dwór

3. Zawartość wkładki (nazwa obiektu lub materiału uzupełniającego)

Rzut przyziemia w skali 1:200, zdjęcia dodatkowe.



Wkładkę założył: M. Rozbicka i J. Serafinowicz, X. 1981.
(imię, nazwisko, data)

Miejsce przechowywania negatywów: BBiDZ w Ciechanowie.