

1. Obiekt
KOSCIÓŁ FILIALNY P.W. PRZEMIENIENTA PANSKIEGO I SW.STANISŁAWA BPA

2. Czas powstania

1620/?? lub
ok. 1770

3. Miejscowość

PRZEDWOJEWÓ

11 Zdjęcia, rzut, przekrój, sytuacja, orientacja



4. Adres

Przedwojewo 55

nr hipoteczny

5. Przynależność administracyjna

województwo ciechanowskie

gmina Opinogóra GÓRNA

POW. CIECHANÓW

6. Poprzednie nazwy miejscowości

Przedwojewo-Sona

7. Przynależność administracyjna
I VI 1975

województwo warszawskie

powiat Ciechanów

8. Właściciel i jego adres

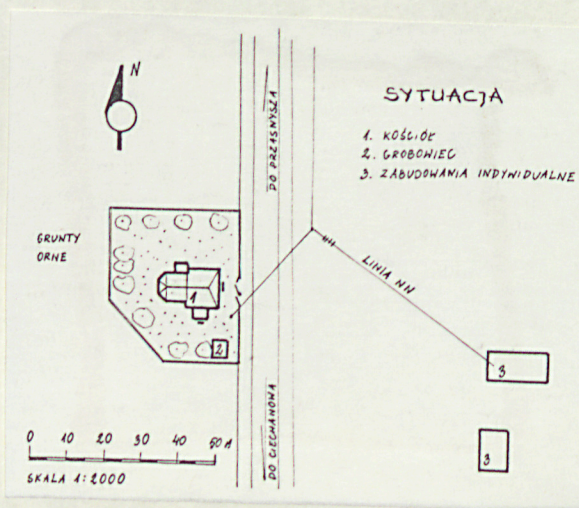
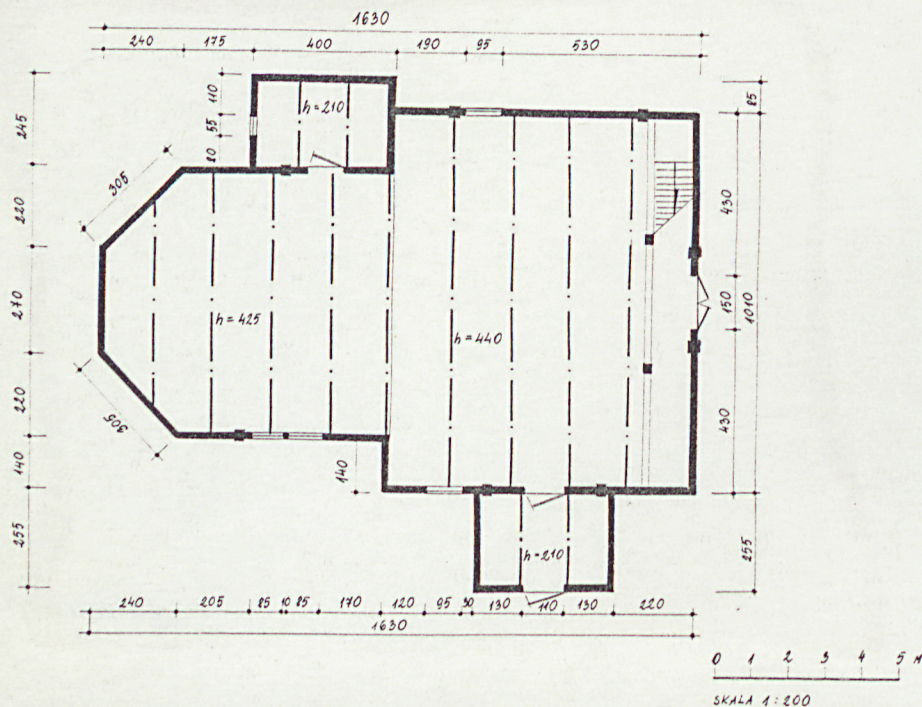
Parafia rzym.-kat. św. Józefa
w Ciechanowie, diec. płocka

9. Użytkownik i jego adres

J.W.

10. Rezerwa zabudów

A-90 data 18.07.1960



Wieś Przedwojewo znana z dokumentów od XVw. Wizytacja 1593 potwierdza jej przynależność do parafii ciechanowskiej. W XVIIw. własność Przedwojewskich h. Lubicz, w XVIIIw. Radzywińskich /Radziwskich7/, w XIXw. Radzywińskich i Dembowskich. W pocz.XXw. należała do syna Marii Konopnickiej, Jana. Ostatni właściciele, Marchwicy, do 1945.

1620 staraniem Marcina Przedwojewskiego wystawiony kościółek drewniany, pełniący funkcję kaplicy dworskiej. Silnie zniszczony w XVIIIw., restaurowany ok. poł. tego stulecia, w wizytacji 1779 określony jako "nowy...na dawnym miejscu...wystawiony". Zdeprawowany w czasie przemarszu armii napoleońskiej. W IIpoł.XIXw. w kaplicy pochowani członkowie rodziny Dembowskich - wtedy też zapewne wymurowana krypta. Remontowany przez Dembowskich 1888.

Autor nieznany. Obiekt bez wyraźnych cech stylowych.

ARCHITEKTURA I WIDOWANICTWA
KRYTYKA EMIDENCJA I SYMBALOM
SYMBALOM I MABZAMIE
OZBODER DOKUMENTYCH

V B C D E F G H I J K L M N O P Q R S T U V W X Y Z

Sytuacja - na zach. od szosy Ciechanów-Przasnysz. Zwrócony prezbiterium na zach. Cmentarz przykościelny otoczony ogrodzeniem żelbetowym prefabrykowanym, z żelazną bramą i furtką. Na cmentarzu grobowiec zbiorowy.

Materiał, konstrukcja, technika - Fundament z kamienia polnego, uzupełniany cegłą maszynową na zaprawie wapiennej. Ściany konstrukcji zrębowej, z bali grubości 15cm /drewno iglaste/, wzmocnione lisicami, od zewnątrz szalówka malowana olejno. Od wewnątrz ściany nieszalowane, malowane olejno. W ścianie póln. nawy widoczna od wewnątrz ościeżnica zlikwidowanych drzwi. Stropy belkowe, z podsufitką podwójną: z desek i z płyt pilśniowych. Więźba dachowa nad nawą krokwiowo-płatwiowa. Płatwie podparte słupami na podwalinie, wzmocnionymi mieczami. Na płatwiache oparte belki, na których końcach wsparte krokwie. Nad belką jętka. W prezbiterium słupy ustawione bezpośrednio na belkach, a krokwie wsparte wprost na słupach. Na wszystkich krokwiach nabite przypustnice. Wieżyczka sygnaturki wsparta na konstrukcji z belek biegnących wzdłuż nawy i wzmocnionych wieszakami. Konstrukcja dachowa łączona na kołki drewniane. Dach kryty gontem na łątach drewnianych, nad zakrystią i kruchtą - blachą. Posadzki betonowe. Przed wejściem do kruchty nieobrobiony kamień pełni funkcję stopnia. W nawie drewniane schody drabinowe na chór muzyczny. Okna: pojedyncze, w nawie i prezbiterium prostokątne, na stałe zamocowane w nieprofilowanej ościeżnicy. Dzielone słupkiem drewnianym, 14-kwaterowe. Szyby /w górnych kwaterach barwne/ osadzone w listewkach metalowych metodą witrażową. W pld. ścianie prezbiterium dwa okna bliźniacze, we wspólnej ościeżnicy, w nawie od pln. i pld. po jednym, rozmieszczone niesymetrycznie. Nowe kraty. We wsch. ścianie nawy, nad wejściem, okno w kształcie leżącego prostokąta, dwudzielne, 18-kwaterowe, dzielone szczeblinami drewnianymi, stałe, w podobnej do tamtych ościeżnicy. W zakrystii okienko w podobnej ościeżnicy, prostokątne, jednokrzydłowe, 6-kwaterowe, z kratą żelazną kowalskiej roboty od wewnątrz. Drzwi w ościeżnicach nieprofilowanych. Od wsch. dwuskrzydłowe, deskowe, od zewnątrz szalowane /wraz z ościeżnicą/. Drzwi do kruchty /od pld./ jednokrzydłowe, deskowe, od zewnątrz szalowane. Z kruchty do nawy i z nawy do zakrystii jednokrzydłowe, deskowe. W zakrystii zachowane kowalskie zawiasy pasowe.

Rzut - nawa naplanie poprzecznego prostokąta, od zachodu przylega do niej węższe trójbocznie zamknięte prezbiterium. Do pln. boku prezbiterium i zach. nawy przylega niewielka prostokątna zakrystia. Przy pld. boku nawy prostokątna kruchta.

Bryła - prezbiterium wyodrębnione w bryle, węższe i nakryte niższym dachem. Pod prezbiterium krypta murowana z cegły - posadzka prezb. wyniesiona o stopień w stosunku do nawy. Dach nad nawą dwuspadowy z jedną połącią trójkątną boczną /od wschodu/. Nad prezbiterium dwuspadowy, nad jego zamknięciem namiotowy, trójpoleciowy. Nad zakrystią i kruchtą dachy jednospadowe. Na dachu nawy od zachodu osadzona na kalenicy wieżyczka sygnaturki, drewniana, ośmioboczna, dzielona ażurowymi arkadkami i pilasterkami na czworach, przekryta kopułką, zwieńczona żelaznym krzyżem kowalskiej roboty, z ażurową chorągiewką. Podobny, mniejszy krzyż na wsch. skraju kalenicy nawy.

Elewacje - bez wyraźnych podziałów. Wschodnia symetryczna, osi wyznaczają drzwi i okno. W elew. pln. i pld. okna rozmieszczone nieregularnie, zach. bez otworów. Wszystkie elew. obiega gzyms podokapowy, nabity z nieprofilowanych desek.

Wnętrze - nawa jednoprzestrzenna, w jej wsch. części chór muzyczny wsparty na dwóch profilowanych ozdobnie słupach, z balustradą z desek, część ażurowych. Przy jednym ze słupów dwa żelazne ogniwa - uchwyt pręgiarza? Prezbiterium bez

14. Kubatura
1023 m³, w tym 325 m³ poddasze

15. Powierzchnia użytkowa
135 m²

16. Przeznaczenie pierwotne
Kaplica dworska

17. Użytkowanie obecne
Kościół filialny

18. Prace budowlane i konserwatorskie, ich przebieg i dokumentacja

1964 remontowany, szalowanie, wymiana gontu, przybicie podsufitki z płyt pilśniowych. W latach 80-tych założona instalacja elektryczna, malowanie szalówki. 1991 pokrycie blachą dachów nad zakrystią i kruchtą.

19. stan zachowania (fundamenty, ściany zewnętrzne, ściany wewnętrzne, sklepienia, stropy konstrukcje dachowe, pokrycie dachu, wyposażenie i instalacje)

Stan fundamentów dobry. Ściany w stanie zadowalającym, od podwaliny próchniejące, zwłaszcza od zewnątrz, pod szalówką. Belki stropowe zniszczone przez owady i grzyby. Podsufitka z desek spróchniała, podsufitka z płyt pilśniowych również zniszczona. Konstrukcja dachowa w średnim stanie. Pokrycie gontowe silnie zniszczone, spróchniałe, liczne ubytki. Stan wyposażenia zadowalający. Instalacja elektryczna w dobrym stanie.

20. Najpilniejsze postulaty konserwatorskie

Konieczne zdjęcie obu warstw podsufitki, wymiana belek stropu, założenie nowej podsufitki i ślepej podłogi na poddaszu. Wymiana pokrycia gontowego. Ekspertyza mykologiczna i ew. konserwacja wiązania dachowego i ścian zrębowych pod szalówką. Konserwacja wieżyczki na sygnaturkę.

21. Akta archiwalne (rodzaj akt, numer i miejsce przechowania)

24. Uwagi różne

25. Opracował tekst Joanna A. Wasilewska, 1991.09.27

Imię, nazwisko, data, podpis

plany, rysunki J.W.

Imię, nazwisko, data, podpis

zdjęcia fotogr J.W.

Imię, nazwisko, data, podpis

miejsce przechowania negatywów PSOZ Ciechanów

Karta po wypełnieniu podlega ochronie na podstawie przepisów prawa autorskiego

22. Bibliografia

Katalog Zabytków Sztuki w Polsce, t.X z.1, W-wa 1977
Diecezja Płocka, Płock 1978
Ciechanów
M.Grzybowski, Ciechanów. Szkic z dziejów parafii, Płock
1988
Przegląd Katolicki 1890, 8.811
Słownik Geograficzny Królestwa Polskiego...t.IX s.139
Zabytki Architektury i Budownictwa w Polsce. Wojewódz-
two warszawskie i miasto Warszawa, s.31

26. Adnotacje o inspekcjach, informacje o zmianach (daty, imiona i nazwiska wypełniających)

23. Źródła ikonograficzne i fotografia (rodzaj, miejsca przechowania, sygnatury)
Ziemia 1911r., s.724

27. Załączniki

1, 2

1. Miejscowość

P R Z E D W O J E W O

2. Obiekt (nazwa jak w karcie)

KOŚCIÓŁ FILIALNY

3. Zawartość wkładki (nazwa obiektu lub materiału uzupełniającego)

C.D. EFISU, FOTOGRAFIE

C.D. opisu:

bez podziałów, nieco niższe od nawy. Pomiędzy dwiema częściami kościoła belka tęczowa, zamocowana 1 m poniżej stropu, na niej krucyfiks. Kruchta i zakrystia jednoprzestrzenne.

Wyposażenie - ołtarz gł. 2. poł. XVIII w. późnobarokowy, w nim obraz św. Stanisława bpa, na zasuwie Przemienienie Pańskie wg Rafała, XIX w. Przed ołtarzem balustrada XVIII w., podobnie ambona i konfesjonał. Krucyfiks na belce tęczowej XVII w. Dwa relikwiarze w formie ołtarzyków 2. ćw. XVII w., z obrazami Chrystusa u słupa i Matki Boskiej Bolesnej. Obrazy: Dobrej śmierci i św. Floriana /silnie przemalowany/, ok. poł. XVIII w. Feretron neogotycki. Nad drzwiami do zakrystii tablica epitafijna Aleksego Dembowskiego, zm. 1898. Fisharmonia ok. 1900.



ELEW. PŁD. - ZACH.



ELEW. PŁN.



WIDOK Z GÓRY SYGNATURALNY

Wkładkę założył: Joanna A. Wasilewska 1991.09.27

(Imię, nazwisko, data)

PSOZ Ciechanów

Miejsce przechowywania negatywów:

OZGraf. Z.P. Ostróda zam. 699 nakł. 23.600

Wzór ODZ 1978 r.



DRZWI W ELEW. WSCH.



DRZWI W ELEW. PŁD.



OKNO W ELEW. WSCH.



BLIŹNIACZE OKNA W ELEW. PŁD.



OKNO W ELEW. PŁN.



OKNO ZAKRYSTII

1. Miejscowość

P R Z E D W O J E W O

2. Obiekt (nazwa jak w karcie)

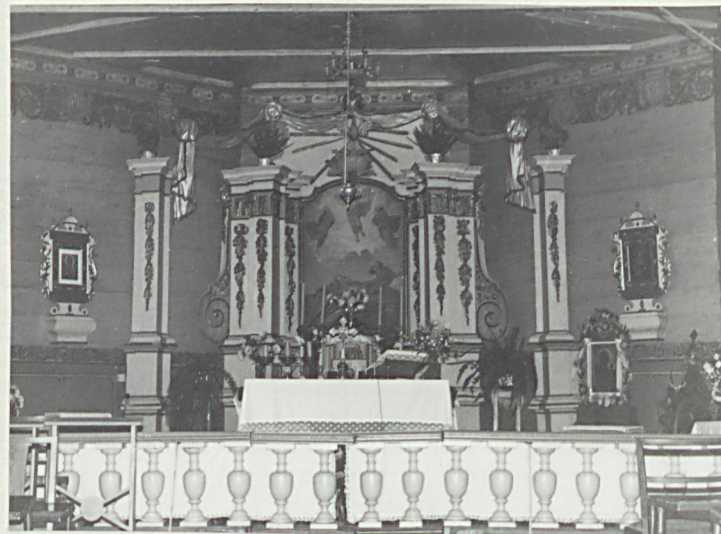
KOSCIÓŁ FILIALNY

3. Zawartość wkładki (nazwa obiektu lub materiału uzupełniającego)

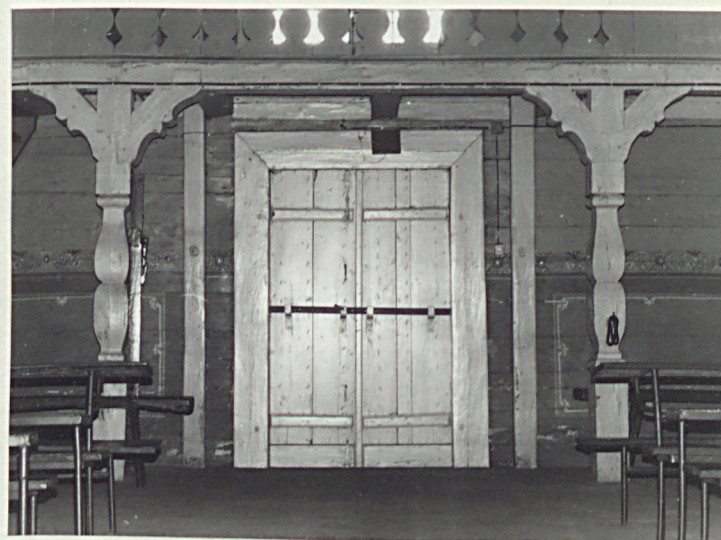
FOTOGRAFIE



ELEW. WSCH.



WNĘTRZE - WIDOK NA OLTARZ



WNĘTRZE - CHÓR MUZYCZNY

Wkładkę założył: Joanna A. Wasilewska 1991.10.05

(imie, nazwisko, data)

Miejsce przechowywania negatywów: PSOZ Ciechanów

OZGraf. Z.P. Ostróda zam. 699 nakł. 23.600

Wzór ODZ 1978 r.



OSŁONKA ZLIKWIDOWANYCH DRZWI W
PEN. ŚCIANIE NAWY



OGÓLNE POKRYCIE DACHU