

1. Obiekt

106411

DWÓR

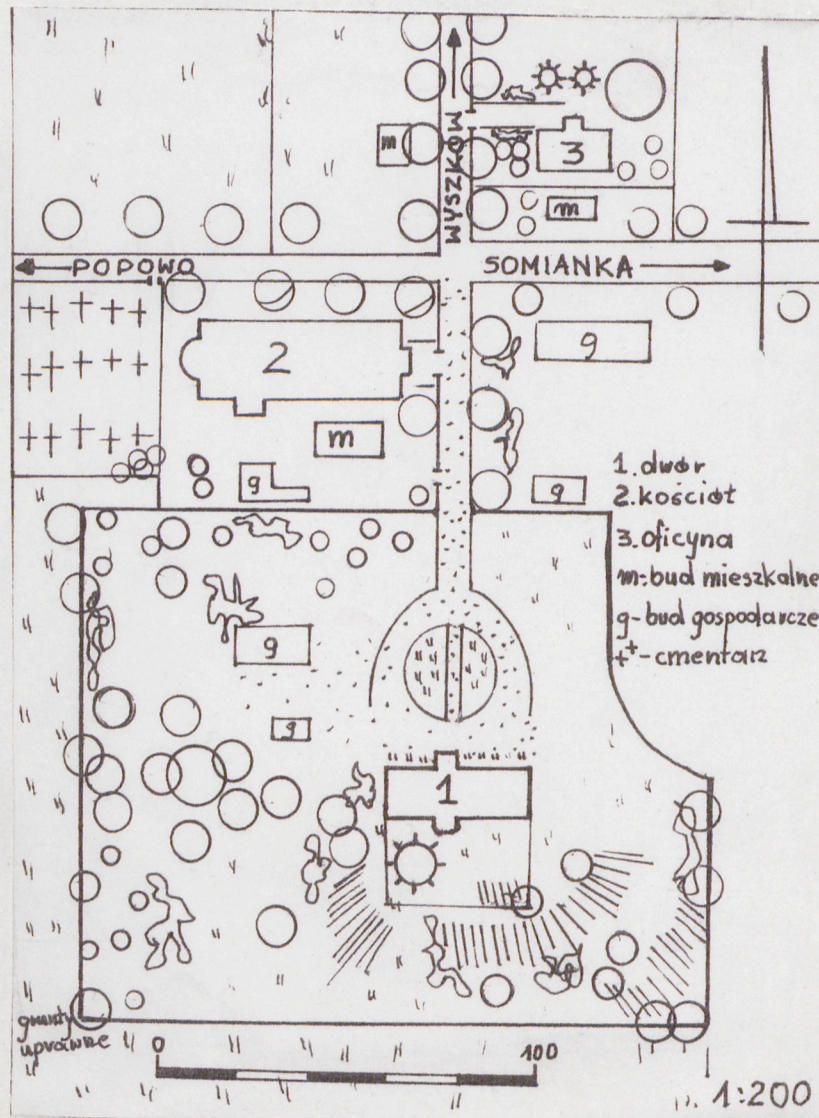
2. Czas powstania

poł. XIX w.

3. Miejscowość

Somianka

11. Zdjęcia, rzut, przekrój, sytuacja, orientacja



4. Adres

Somianka

nr hipoteczny

5. Przynależność administracyjna

województwo ostrołęckie

gmina Somianka

pow. Wyszaków

6. Poprzednie nazwy miejscowości

Słomianka

7. Przynależność administracyjna
przed 1.VI.1975

województwo warszawskie

powiat Wyszaków

8. Właściciel i jego adres

Urząd Gminy w Somiance

9. Użytkownik i jego adres

Szkoła Podstawowa
w Somiance.

10. Rejestr zabytków

Nr 324 dnia 15.06.1983

A - 609

Brak wiadomości archiwalnych dotyczących klasycystycznego dworu w Somiance. Obecny wygląd dworu świadczy o dwóch fazach budowlanych. Pierwszy etap był zapewne związany z kupnem majątku w Somiance przez Tomasza Chełmińskiego w 1883 r. Zapewne w tym okresie wybudowano dwór. Drugi etap budowy dworu nastąpił kiedy właścicielami Somianki zostali Konstanty Puszet wraz z żoną Ludwiką z Bartoszewskich. W czasie tej rozbudowy dobudowano po obu bokach dworu dwa dwupiętrowe skrzydła. Istniejące do dziś skrzydło od strony wschodniej i niezachowane skrzydło zachodnie, które było jednoprzestrzenną ażurową loggią. W czasie tej przebudowy wprowadzono pewne zmiany w elewacji frontowej budynku. Powiększono otwory okienne, otwór wejściowy został wypełniony bogatą drewnianą dekoracją. Właścicielem dworu od 1921 r. do I. wojny światowej był Władysław Muller. Od 1946 r. do chwili obecnej w dworze mieści się szkoła podstawowa.

SYTUACJA:

Obiekt wolnostojący położony na zachodnim skraju wsi w parku założonym na planie zbliżonym do kwadratu, z aleją dojazdową ciągnącą się od drogi Wyszaków - Serock.

MATERIAŁ I KONSTRUKCJA:

Budynek murowany z cegły, otynkowany, posadowiony na wysokiej podmurówce ceglano-kamiennej, otynkowanej. Nad pomieszczeniami stropy drewniane. Więźba dachowa drewniana o konstrukcji mieszanej, ze ścianami stolcowymi i kolankowymi. Dach kryty eternitem falistym.

RZUT:

Obiekt zbudowany na planie wydłużonego prostokąta z dwoma ryzalitami na osi. Ryzalit od frontu zbudowany na planie silnie wydłużonego prostokąta przylegającego swym dłuższym bokiem do frontowej ściany dworu. Zaś ryzalit od ogrodu zamknięty jest pięciobocznie. Budynek zwrócony frontem ku północy. Do elewacji bocznej wschodniej przylega skrzydło zbudowane na planie prostokąta przylegającego swym dłuższym bokiem do nieznacznie szerszej od niej wschodniej ściany dworu.

BRYŁA:

Obiekt o bryle budynku zróżnicowanej, korpus główny piętrowy, z wysokim częściowo użytkowym poddaszem, przykryty został dachem dwuspadowym. Zaś dwukondygnacyjny ryzalit ogrodowy przykryty jest dachem pięciospadowym. Skrzydło dwukondygnacyjne wschodnie przykryte dachem trójspadowym.

ELEWACJE:

Elewacja frontowa, północna - sześćoosiowa, na osi elewacji silnie występujący z liça ściany, jednoosiowy ryzalit. Ściana frontowa tego ryzalitu została przepruta otworem zamkniętym u góry łukiem półkolistym. Cały otwór wypełniony dekoracyjną stolarką. W dolnej partii tego otworu drewniane dwuskrzydłowe płycinowe drzwi. Ponad drzwiami naświetle. Ściana ryzalitu, po obu stronach otworu wejściowego ujęta przez pary pilastrów jońskich, dźwigających bogato profilowany gzyms koronujący. Ściany boczne ryzalitu /wschodnia i zachodnia/ są analogiczne. Na osi w kondygnacji dolnej umieszczono wnękę zamkniętą łukiem odcinkowym. Wnęka ta ujęta została po prawej stronie jońskim pilastrzem, zaś po lewej stronie boniowaną lizeną. Na górze, na osi okrągłe okno. Ściana po prawej stronie ryzalitu, w dolnej

..... c.d. załącznik nr I.

14. Kubatura	15. Powierzchnia użytkowa	16. Przeznaczenie pierwotne	17. Użytkowanie obecne
2991 m ³	779 m ²	budynek mieszkalny	szkoła
18. Prace budowlane i konserwatorskie, ich przebieg i dokumentacja		19. Stan zachowania (fundamenty, ściany zewnętrzne, ściany wewnętrzne, sklepienia, stropy, konstrukcje dachowe, pokrycie dachu, wyposażenie i instalacje)	
konstrukcja dachu zmieniona wraz z pokryciem dachowym w latach osiemdziesiątych obecnego stulecia		<p>Fundamenty - zły /brak izolacji poziomej i pionowej/</p> <p>Ściany zewnętrzne - zagrzybione</p> <p>Ściany wewnętrzne - zły</p> <p>Sklepienia - zły</p> <p>Stropy - zły</p> <p>Konstrukcja dachowa - dobry</p> <p>Pokrycie dachu - dobry</p> <p>Wyposażenie i instalacje - zły</p>	
		20. Najpilniejsze postulaty konserwatorskie	
		<p>1. Zamknięcie, opuszczenie obiektu</p> <p>2. Remont kapitalny obiektu.</p>	

21. Akta archiwalne (rodzaj akt, numer i miejsce przechowywania)

22. Bibliografia

Izabela Galicka i Hanna Sygietyńska "Katalog
Zabytków Sztuki w Polsce", Województwo
Warszawskie, Tom X. Zeszyt 28. Powiat Wyszaków,
Str. 16.

23. Źródła ikonograficzne i fotografia (rodzaj, miejsce przechowywania, sygnatury)

Księga obiektu budowlanego Nr 1/85.
Archiwum Szkoły Podstawowej w Somiance.

24. Uwagi różne
Dla obiektu zostały opracowane karty ruchome dla:
a/ rozety znajdującej się w holu, b/ detali architekto-
nicznych elewacji.

25. Opracował
tekst Wioletta Mosakowska 02-06-1993 r.
(imię, nazwisko, data, podpis)
plany, rysunki Wioletta Mosakowska 02-06-1993 r.
(imię, nazwisko, data, podpis)
zdjęcia fotogr. Wioletta Mosakowska 02-06-1993 r.
(imię, nazwisko, data, podpis)
miejsce przechowywania negatywów PSOZ - Ostrołęka
Karta po wypełnieniu podlega ochronie na podstawie przepisów prawa

25. Adnotacje o inspekcjach, informacje o zmianach (daty, imiona i nazwiska wypełniających)

27. Załączniki

1. Miejscowość

SOMIANKA

2. Obiekt (nazwa jak w karcie)

DWÓR

3. Zawartość wkładki (nazwa obiektu lub materiału uzupełniającego)

Dokończenie opisu - punkt 13.

kondygnacji została przepruta przez dwa duże okna o kształcie prostokąta zbliżonego do kwadratu. Pod oknami szeroki pas gzymsu kordonowego. W kondygnacji poddasza, w ścianie kolankowej na osi okien dolnych znajdują się dwa okna o kształcie leżących prostokątów. Od wschodniej strony korpusu głównego budynku przylega nieznacznie cofnięta w stosunku do jej lica ściana dwukondygnacyjnej jednoosiowej przybudówki. Na osi w parterze znajduje się prostokątne okno o dwóch ośmiokwaterkowych skrzydłach. Nad nimi mniejsze sześciokwaterkowe okno.

Na ścianie bonie.

Elewacja wschodnia - trójosiowa. W kondygnacji parteru dwie przybudówki. Jedna niska na osi budynku wysokością sięgająca do okien parteru. W niej wejście do piwnicy. Druga wyższa w narożniku południowo-wschodnim. Ściana w kondygnacji parteru, na osi prostokątne okno. Na prawo od tego okna wtórnie wybity otwór drzwiowy poprzedzony schodkami z żelazną balustradą. Analogiczne okno jak opisane wyżej, na prawo od drzwi, zaś na lewo wnęka kształtu okna. W kondygnacji piętra trzy okna dwuskrzydłowe trzykwaterkowe. Tynk boniowany, w narożnikach boniowane dwie lizeny.

Elewacja ogrodowa /południowa/- czternastoosiowa, na wysokiej podmurówce, z kwadratowymi oknami piwnic. W partii środkowej i zachodniej podmurówki imitacja bonii. Na środku elewacji trzyosiowy dwukondygnacyjny zamknięty pięciobocznie ryzalit. Na osi ryzalitu prostokątna, zamknięta łukiem pełnym wnęka. Po jej prawe i lewej stronie dwa otwory okienne. Po obu stronach ryzalitu ściany fasady ogrodowej przeprute w różnych odstępach od siebie przez otwory okienne. Całą elewację wieńczy profilowany gzyms koronujący.

Elewacja zachodnia - ściana jest przepruta na środku, w kondygnacji poddasza zgrupowanymi blisko siebie dwoma prostokątnymi oknami. Na prawo i lewo od nich dwa okrągłe otwory. Nad nimi w szczycie małe okienko kształtu półkola. Na ścianie cztery pilastry dowiązane do gzymsu.

WNĘTRZE:

Korpus główny budynku dwutraktowy, poza partią wschodnią, gdzie występuje trójtakt. Na osi budynku wejście główne, przez sień znajdującą się w ryzalicie środkowym. W partii wschodniejień znajdują się trójbiegowe drewniane schody, ograniczone drewnianą balustradą z poręczą. Za sienią w trakcie frontowym znajduje się wąski holl. Na suficie w centralnym punkcie rozeta. W jego ścianie wschodniej i zachodniej otwory drzwiowe w nich dwuskrzydłowe sześciokwaterkowe drzwi płycinowe. Na osi budynku w trakcie ogrodowym, pokój w ryzalicie zaprojektowany na planie ośmiokąta /dawniej sypialnia/. W trakcie frontowym wszystkie pokoje posiadają układ anfiladowy. W partii wschodniej budynku klatka schodowa. Podłogi z desek.

INSTALACJE:

Budynek wyposażony jest w instalacje: elektryczną, odgromową, wodno-kanalizacyjną oraz ogrzewanie piecowe.

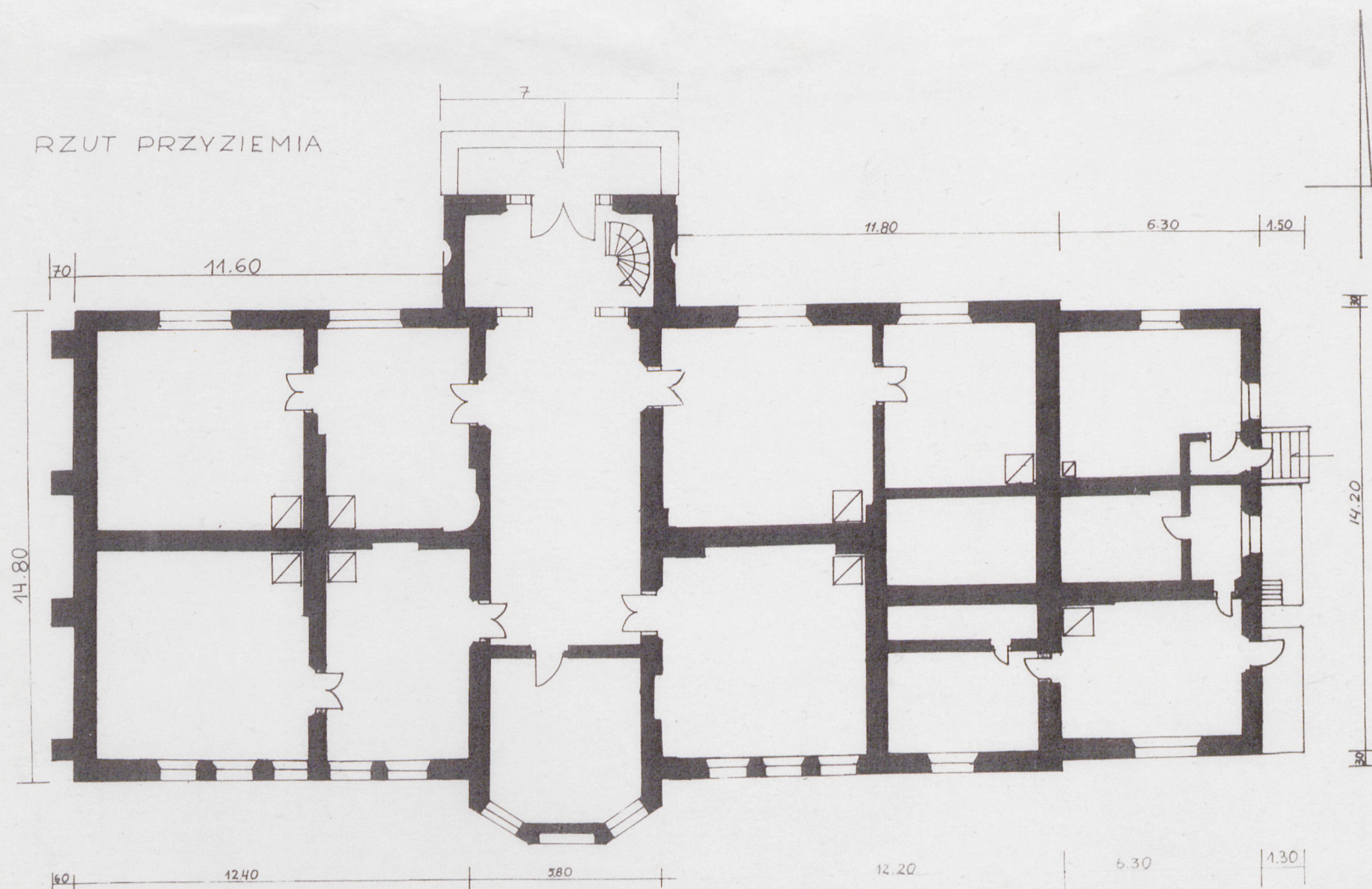
Wkładkę założył: Wioletta Mosakowska 02-06-1993 r.
(imię, nazwisko, data)

Miejsce przechowywania negatywów:

1. Miejscowość

2. Obiekt (nazwa jak w karcie)

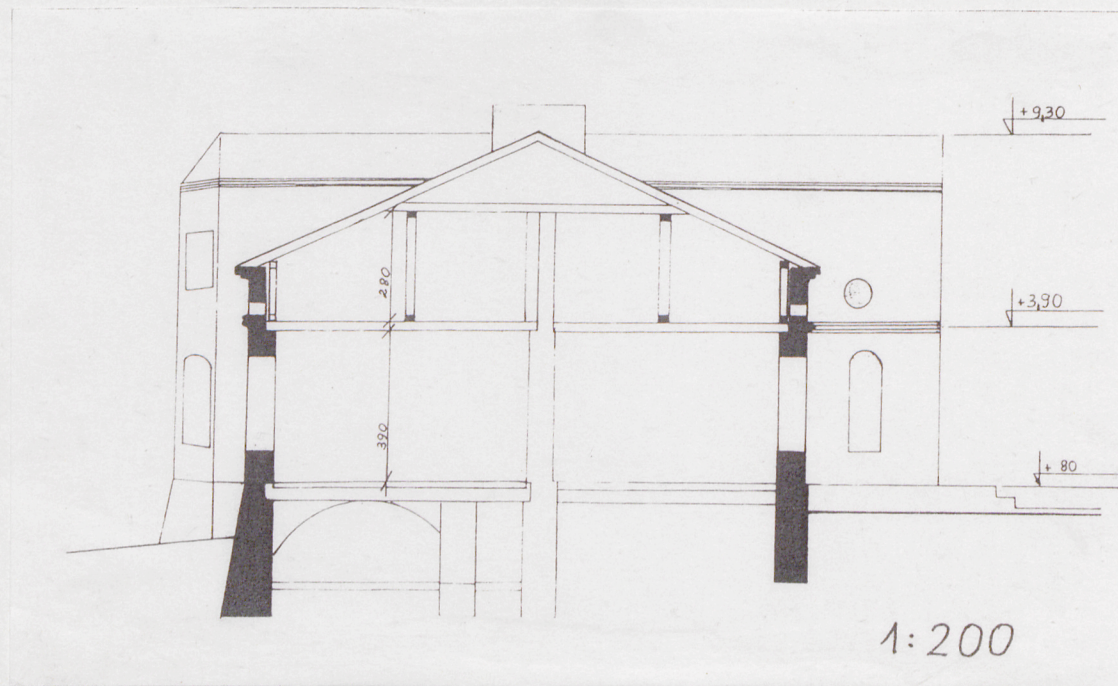
3. Zawartość wkładki (nazwa obiektu lub materiału uzupełniającego)



1:200

Wkładkę założył:
(imię, nazwisko, data)

Miejsce przechowywania negatywów:



1. Miejscowość

Somianka

2. Obiekt (nazwa jak w karcie)

Dwór

3. Zawartość wkładki (nazwa obiektu lub materiału uzupełniającego)

zdjęcia



Naświetle nad drzwiami



Elewacja południowa



Elewacja południowa



Okno /elewacja frontowa/

Wkładkę założył: Wioletta Mosakowska
(imię, nazwisko, data)

Miejsce przechowywania negatywów:

PSOZ Ostrołęka

Elewacja frontowa



Elewacja zachodnia



Elewacja frontowa



Ryzalit /elewacja południowa/



Ryzalit /elewacja frontowa/