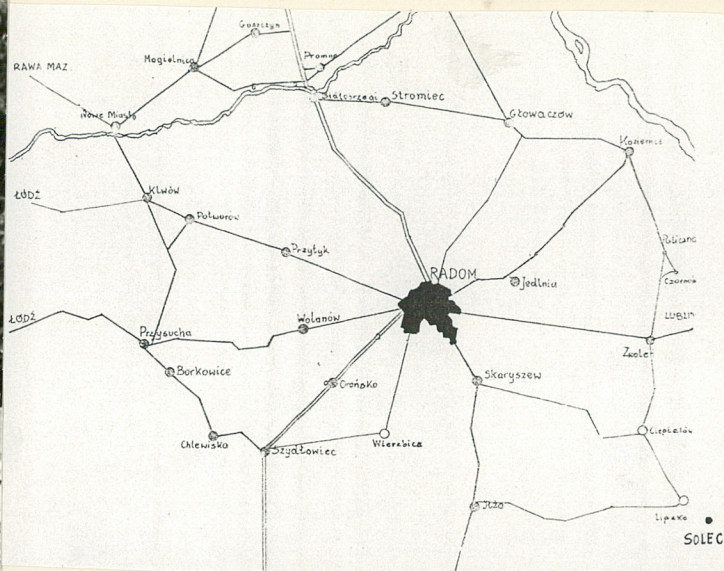


1. Obiekt **KOŚCIÓŁ PARAFIALNY P.W. ŚW.BARBARY**

2. Czas powstania
1786
XVII w.

3. Miejscowość **SOLEC**



4. Adres **SOLEC**
27-320 SOLEC n/Wisłą
nr hipoteczny

5. Przynależność administracyjna
województwo **radomskie**
gmina **Solec n/Wisłą**

6. Poprzednie nazwy miejscowości

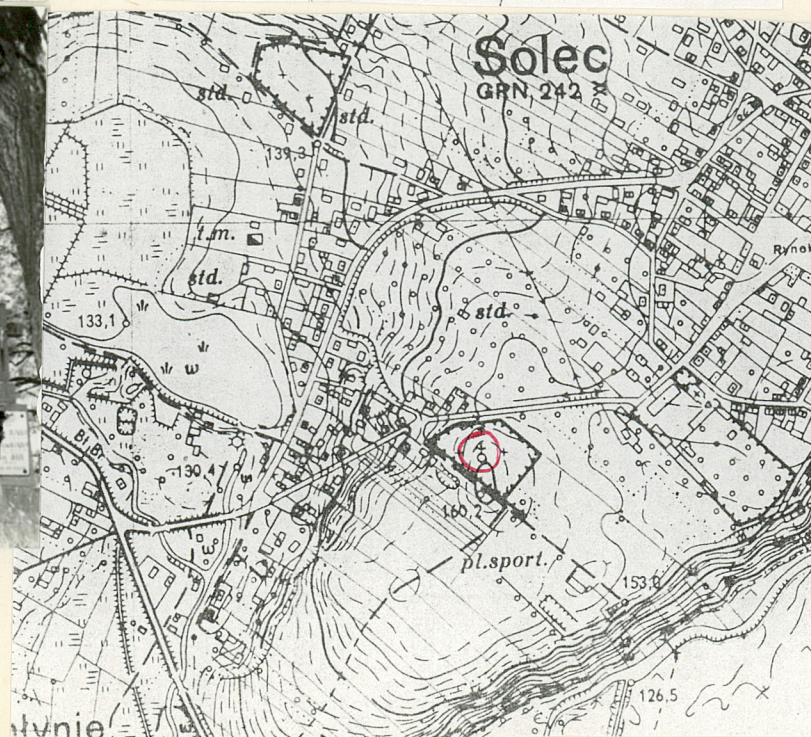
7. Przynależność administracyjna
przed 1.VI.1975.

województwo **kieleckie**
powiat **lipski**

8. Właściciel i jego adres
PARAFIA RZYMSKO-KATOLICKA
w SOLCU

9. Użytkownik i jego adres
PARAFIA RZYMSKO - KATOLICKA
w Solcu

10. Rejestr zabytków
327/A **15.06.1967 r.**
WKZ Kielce
Nr **154/A** z dn. **16.03.1982 r.**
WKZ Radom



autor zdjęć **mgr Marek Kozera**
data wykonania **26.07.1993r**
miejsce przechowywania negatywów **PSOZ Radom**

12. Autorzy, historia obiektu, określenia stylu.

Kościół p.w. św. Barbary, zlokalizowany jest na cmentarzu grzebalnym. Pochodzi z przełomu XVI / XVII w.. Drewniany, orientowany. W drugiej połowie XVIII w. domurowano z cegły w części zachodniej fragment nawy. Parafia posiada akta od 1820 r.

13. Opis (sytuacja, materiał i konstrukcja, rzut, bryła, elewacje, dach, wnętrze wyposażenie, instalacje)

Solec n/Wisłą położony jest w odległości 7 km. na południowy-wschód od Lipska.

Kościółek p.w. św. Barbary znajduje się na cmentarzu grzebalnym. Pochodzi z przełomu XVI/XVII w.. Orientowany, drewniany, konstrukcji zrębowej, szalowany z podmurowaną z cegły częścią zachodnią / z poł. XVIII w./. Nawa prostokątna z węższym trójbocznie zamkniętym prezbiterium. Wnętrze nakryte płaskim stropem z zaskrzynieniami. Belka tęczowa profilowana z ludowymi rzeźbami Matki Boskiej i św. Jana. W elewacji zachodniej podział pilastrowy z fryzem oraz trójkątnym szczytem. Otwory okienne zamknięte łukiem odcinkowym. Portal do zakrystii zwieńczony trójbocznie. Nad wejściem data 1768 / być może odnosi się do rozbudowy kościoła/. Dachy dwuspadowe pokryte gontem. Ołtarz główny- trzecia ćw. XVII w. z herbem Jelita, rzeźbami świętych i obrazem św. Barbary. Ołtarze boczne ? XVII w. z obrazami św. św. Stanisława, Katarzyny, Rozalii oraz nieznanej świętej. Krucyfiks ludowy / XVIII w. ?/, figury do szopki - ludowe o charakterze barokowym.

14. Kubatura	15. Powierzchnia użytkowa	16. Przeznaczenie pierwotne sakralne	17. Użytkowanie obecne sakralne
18. Prace budowlane i konserwatorskie, ich przebieg i dokumentacja Prace remontowe : 1768 r. 1865 r. 1922 r. po roku 1945 - brak danych.		19. Stan zachowania (fundamenty, ściany zewnętrzne, ściany wewnętrzne, sklepienia, stropy, konstrukcje dachowe, pokrycie dachu, wyposażenie i instalacje) fundamenty - stan dobry ściany zewn.i wewnętrzne -stan dostateczny/wymagana wymiana drewnianych elementów szalunku/ sklepienie, strop -stan dostateczny więźba dachowa -stan dostateczny/wymagany przegląd techniczny/ pokrycie dachowe -stan dostateczny/wymagany przegląd techniczny/ wyposażenie -stan dostateczny/wymagana konserwacja/	
20. Najpilniejsze postulaty konserwatorskie			

21. Akta archiwalne (rodzaj akt, numer i miejsce przechowywania)

22. Bibliografia

Katalog zabytków sztuki w Polsce, T.III, województwo kieleckie, z.2., powiat iłżecki, W-wa 1957 r. s.35-36.

Praca zbiorowa, Zabytkowe budownictwo drewniane regionu radomskiego, W-wa 1971 r. s. 53-74.

Słownik geograficzny Królestwa Polskiego i innych krajów słowiańskich, T.XI.s.44-46, W-wa 1890 r.

Bastrzykowski A.Ks. Zabytki kościelne budownictwa drzewnego w diecezji sandomierskiej, Kraków 1930 r.

Wiśniewski J.Ks. Monografia dekanatu iłżeckiego, Radom 1909 - 1911 r.

23. Źródła ikonograficzne i fotografie (rodzaj, miejsce przechowywania, sygnatury)

24. Uwagi różne

25. Wypełnił
mgr Dariusz Szalla

26. Sprawdził

1. Miejscowość

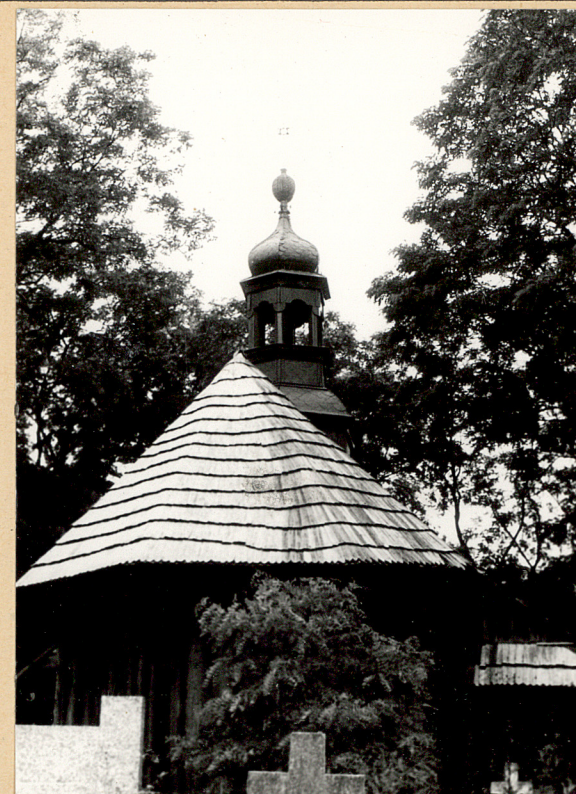
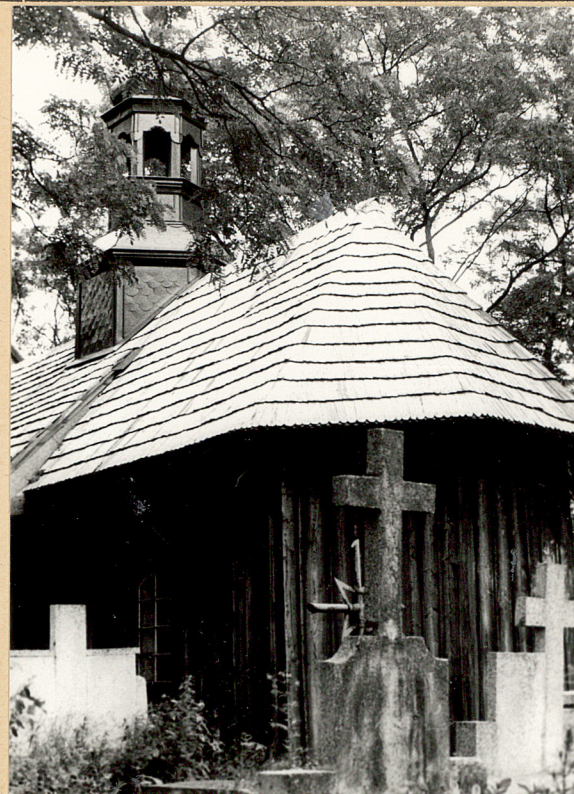
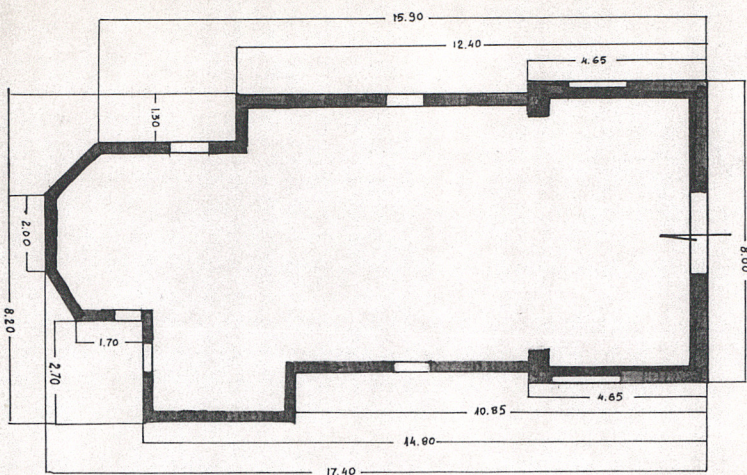
SOLEC

2. Obiekt (nazwa jak w karcie)

Kościół parafialny p.w.
Św. Barbary

3. Zawartość wkładki (nazwa obiektu lub materiału uzupełniającego)

fotografie



Wkładkę założył: mgr Dariusz Szalla

(imie, nazwisko, data)

Miejsce przechowywania negatywów: PSOZ Radom

