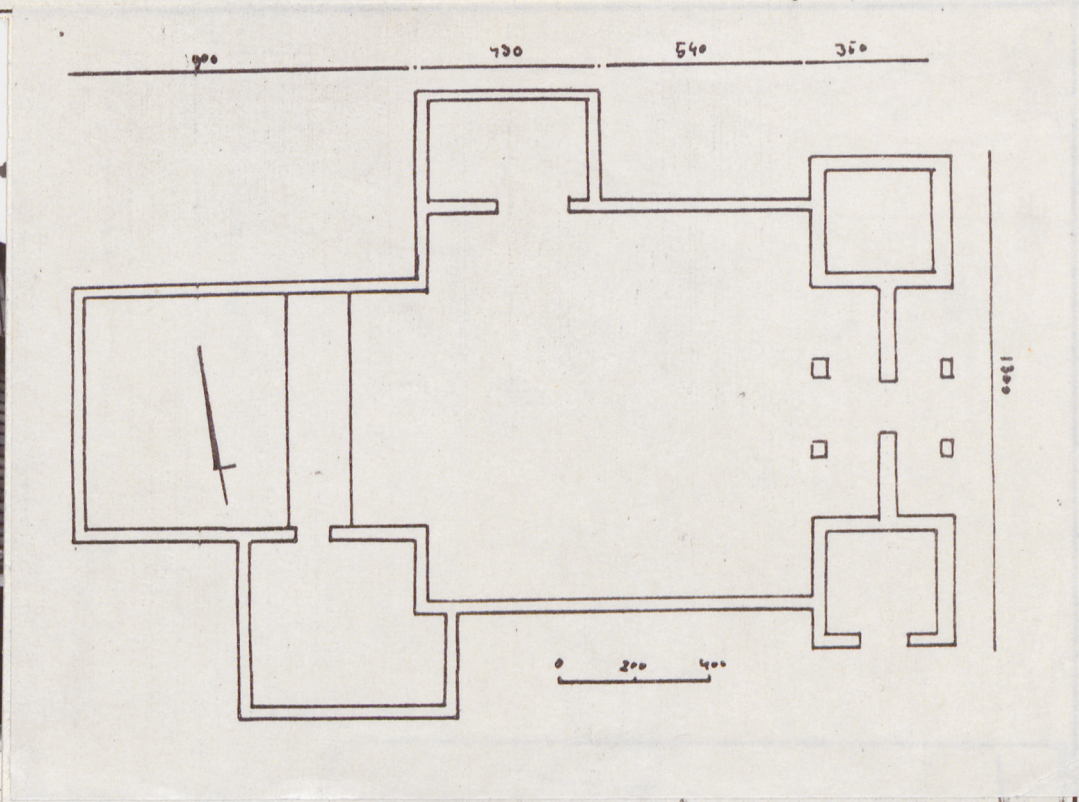
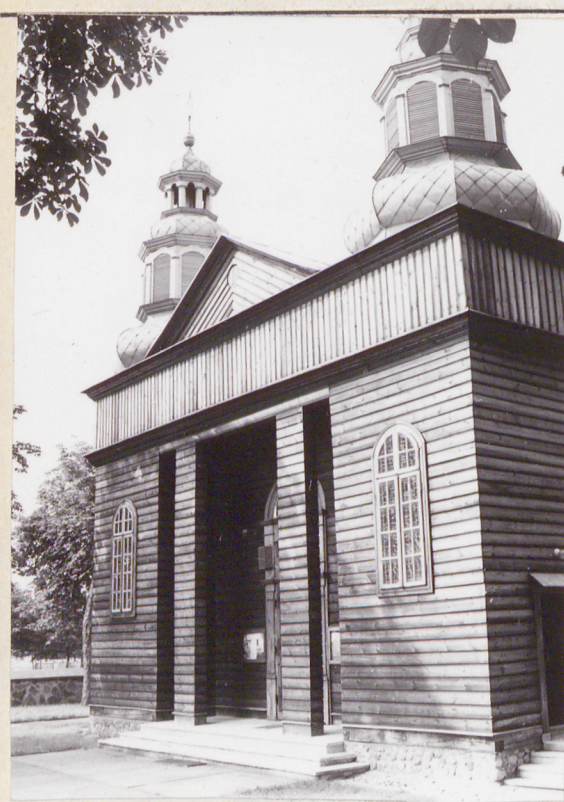


1. Obiekt 635/1
~~WIAKRAKXKOZIXX~~ KOŚCIÓŁ PAR. P. W. ŚW. MARCINA BPA

2. Czas powstania
1684
1876 restaur.

3. Miejscowość
~~XXXXXX~~ MOCHOWO



Adres Mochowo, gm. loco
woj. płockie

nr. hipoteczny

Przynależność administracyjna

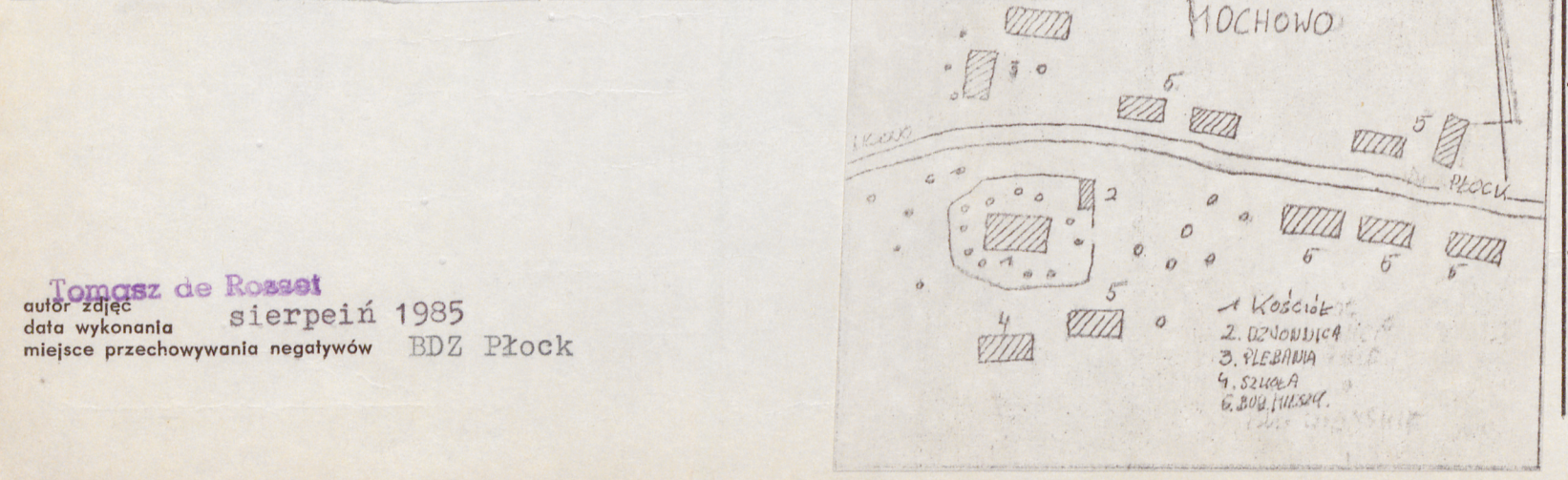
ujewództwo płockie
Mochowo
kościelna
paw. SIERPE

Poprzednie nazwy miejscowości

Przynależność administracyjna
przed 1 VI 1975

ujewództwo warszawskie
wiat Sierpc

Właściciel i jego adres



Par.rzym-kat.w Mochowie

9. Użytkownik i jego adres
Par.rzym-kat.w Mochowie

10. Rejestr zabytków
Nr 143/598/624 data 4.04.1962

Tomasz de Rozset
autor zdjęć sierpień 1985
data wykonania BDZ Płock
miejsce przechowywania negatywów

Parafia p.w. św. Wojciecha i Doroty powstała w XV XIV w. Pierwsza wzm pochowdzi z 1447 r. W 1479 wymieniany pleban.

Pierwszy drewniany kościół powstał na przełomie XVI i XVII w. W poł. XVII wzniesiono nowy, również drewniany z fundacji Marcina Mochowski /konsekracja 15.09.1684 - bp S. Całowański/p.w. św. Marcina. Przebudowany w 1780 r. przez T. Żółtkowski wojskiego zawkrzańskiego /ponownie konsekrowany w 1783 r. przez bpa W. Gadowskiego/.

Gruntownie restaurowany w 1876 r. - zap. wtedy nadano klasycyzujący charakter fasadzie i dodano kaplicę od pn. Odnawiany w 1913 r.

Kościół usytuowany w zach. części wsi po pd stronie drogi z Płocka do Skępego; zwrócony prezbiterium na zach.

Drewniany konstrukcji zrębowej, oszalowany od wewnątrz i na zewnątrz; na kamiennej podmurówce.

Strop belkowy, podbity deskami; w kaplicy sklepienie koszowe /drewniane/ Więźba stłocowa dach kryty blachą.

Podłogi deskowe.

Schody na chór jednobiegowe z zakrętem drewniane.

Okna rozwierane, krosnowe, zamknięte odcinkowo, z rozwieranym nadświetleniem. Czterodzielne sześciopoziomowe lub pięciopoziomowe. Szklone na kłit szybami prostokątnymi; szczyblina krzyżowa.

Plan - kościół ~~jednoprzestrzenny~~ na planie prostokąta, prezbiterium nieco węższe, zamknięte prosto; we wsch. narożnikach nawy dwa prostokątne aneksy mieszczące wieże; od pd przy prezbiterium prostokątna zakrystia od pn przy nawie bliższa kwadratowi kaplica.

Bryła - kościół salowy, dwuwieżowy, z fasadą parawanową między wieżami; prezbiterium niższe; od pd do prezbiterium przylega niższa bryła zakrystii, a od pn do nawy zbliżonej wysokości kaplica. Dach dwupołaciowy, nad zakrystią i kaplicą dwupołaciowe; wieże zwieńczone baniastymi hełmami.

14. Kubatura	15. Powierzchnia użytkowa	16. Przeznaczenie pierwotne	17. Użytkowanie obecne
3000 m ³	300 m ²	sakralne	sakralne
18. Prace budowlane i konserwatorskie, ich przebieg i dokumentacja Kościół odnawiany w 1968 r. / wymiana oszalowania		19. Stan zachowania (fundamenty, ściany zewnętrzne, ściany wewnętrzne, sklepienia, stropy, konstrukcje dachowe, pokrycie dachu, wyposażenie i instalacje) Stan zachowania dobry. Nieznaczne uszkodzenia drewna spowodowane przez owady i wypaczenia oraz zawilgocenie.	
20. Najpilniejsze postulaty konserwatorskie			

21. Akta archiwalne (rodzaj akt, numer i miejsce przechowywania)

22. Bibliografia

Katalog Zabytków Sztuki w Polsce, t.X, pod red. I. Galickiej
i H. Sygietyńskiej, z. 23, Powiat sierpecki, Warszawa 1971.
Diecezja płocka, Płock 1978.

23. Źródła ikonograficzne i fotografie (rodzaj, miejsce przechowywania, sygnatury)

24. Uwagi różne

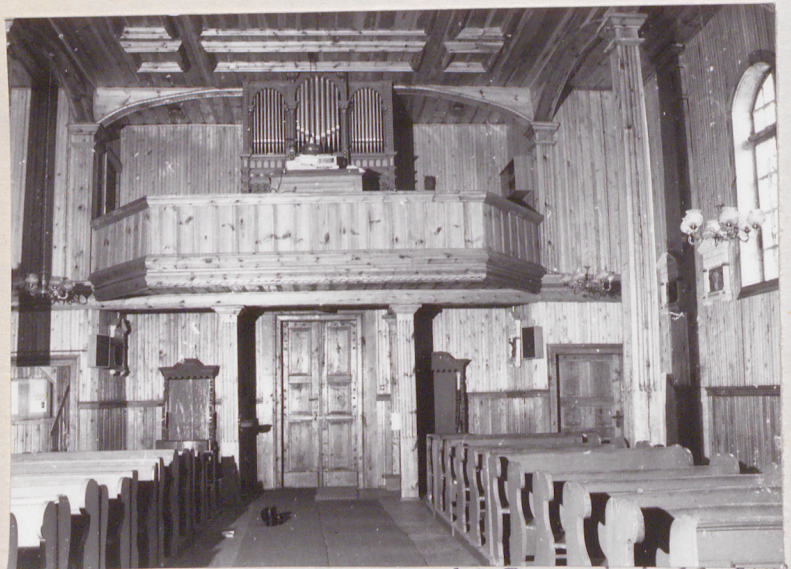
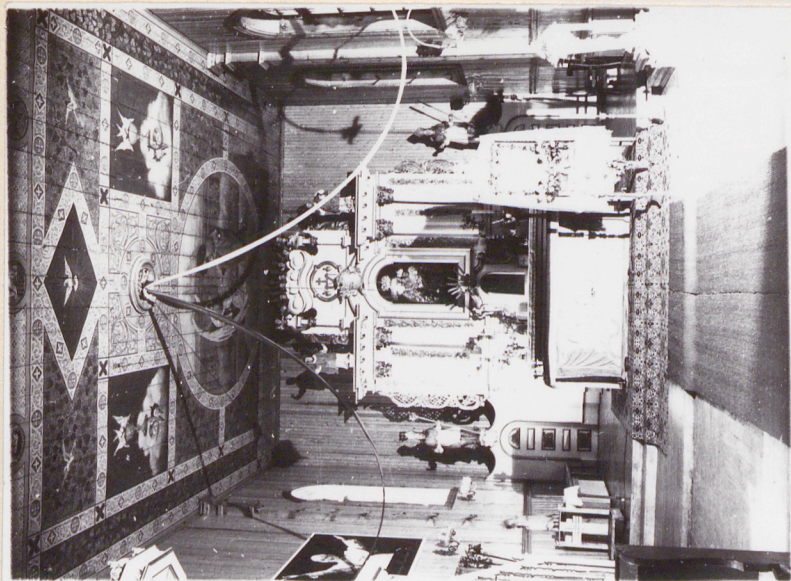
25. Wypełnił

Tomasz de Rosset
4.11.1985

26. Sprawdził

27. Załączniki

1. Miejscowość	2. Obiekt (nazwa jak w karcie)	3. Zawartość wkładki (nazwa obiektu lub materiału uzupełniającego)
M O C H O W O	Kościół par.p.w.ś.Marcina	OPIS c.d., ilustracje.



Wkładkę założył: mgr Tomasz de Rosset 4 11 1985
(imię, nazwisko, data)

Miejsce przechowywania negatywów: BDZ Płock

Elewacje - oszalowane poziomymi deskami, elewacje boczne nawy podzielone nabitą na oszalowanie dekoracją w formie pilastrów między którymi dwa odcinkowe okna.

Fasada parawanowa z portykiem wgłębnym wspartym na dwu filarkach; nad nim fryz powyżej którego w części centralnej trójkątny szczyt flankowany baniastymi hełmami wież.

Wnętrze - rozdzielone na trzy nawy dwiema parami słupów, którym odpowiadają nabite na oszalowanie ścian pilastry. Łuk tęczyowy zamknięty odcinkowo, ujęty pilastrami, Od wsch. chór muzyczny wsparty na dwu słupach.

Wyposażenie - ołtarze barokowe: główny i dwa boczne; dwa konfesjonale barokowe /XVIII/; dwa komplety ławek barokowych /2 poł.XVIII

Instalacja elektryczna.



