

1. Obiekt

OFICyna POŁUDNIOWA w zespole dworsko-parkowym

61012

2. Czas powstania

ok. 1850 r.

3. Miejscowość

KAMIONNA

4. Adres

07-131 Kamionna

Nr hipoteczny

Nr działki

198/3

5. Przynależność administracyjna

Województwo mazowieckie

Gmina Łochów

now. WĘGRÓW

6. Poprzednie nazwy miejscowości

Kamionna

7. Przynależność administracyjna przed 1.1.1999 r.

Województwo warszawskie, siedleckie

Powiat Węgrów

8. Właściciel i jego adres



9. Użytkownik i jego adres

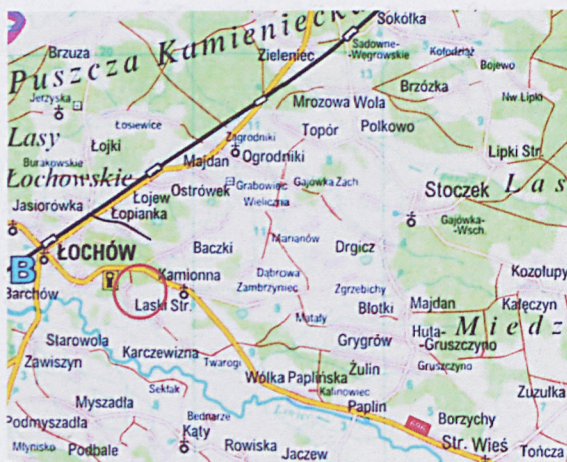
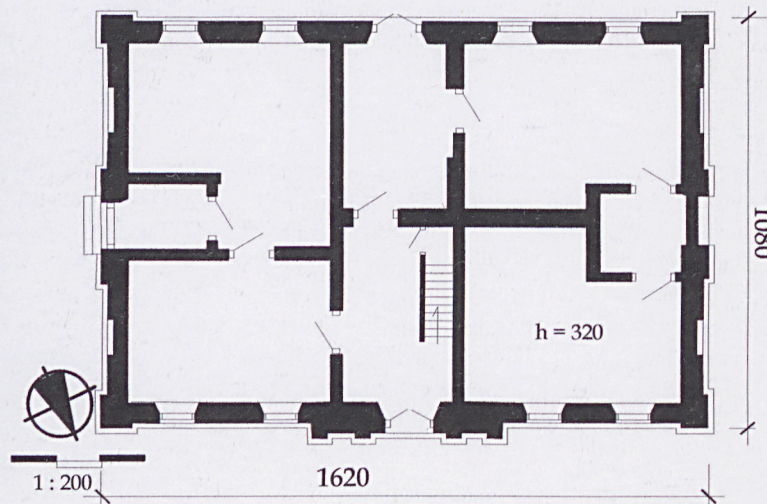
mieszkania lokatorskie

10. Rejestr zabytków

Nr A - 829 data 04.12.2008 r.



1



2

12. Historia obiektu, autorzy, określenie stylu

Wybudowana zapewne razem z dworem, ok. poł. XIX w., po 1945 przejęta na własność Skarbu Państwa. Od 1975 w zarządzie Gminy Łochów, sprzedana następnie

Eklektyczna

13. Opis (sytuacja, materiał i konstrukcja, rzut, bryła, elewacje, wnętrze, wyposażenie, instalacje)

SYTUACJA: zespół dworsko parkowy położony na zach. skraju wsi, na południe od drogi Łochów - Węgrów. Oddzielony od niej zespołem stawów parkowych (pozostałości). Układ kompozycyjny założenie oparty na tzw. długiej osi ustawionej na kierunku wsch.- zach. , z dojazdową aleją lipową od strony zach. łączącą się z traktem węgrowskim, zakończoną bramą główną. Dwór na środku założenia, na osi głównej. Od strony zach. poprzedzony owalnym podjazdem, od wsch. pozostałościami parku właściwego. Przed dworem dwie oficyny, w antyetycznym układzie, po obu stronach podjazdu.

MATERIAŁ I KONSTRUKCJA: murowana z cegły na zaprawie wapiennej, obustronnie tynkowana. Podłogi drewniane, na legarach. Cementowe posadzki w holu i sanitariatach. Stropy drewniane, belkowe, z tynkowaną deskową podsiębitką, z górnym pułapem docieplonym polepą. Wieżba dachowa drewniana, krokwiowo-stolcowa. Dach kryty blachą ocynkowaną. Schody wewnętrzne drewniane, zabiegowe, schody zewnętrzne betonowe wylewane. Stolarka okienna i drzwiowa drewniana. Okna skrzynkowe, dwuskrzydłowe, ośmiopolowe. Drzwi jedno i dwuskrzydłowe, płycinowe, zewnętrzne z nadświetlem.

RZUT: na planie prostokąta, z ryzalitem środkowym od frontu. Dwutraktowa, trójdziałowa, ośmiopomieszczeniowa. W wąskim dziale środkowym dwie sienie. W dwukrotnie szerszych działach skrajnych pokoje z kuchniami. Między nimi, przy ścianach szczytowych, niewielkie, zbliżone do kwadratu sanitariaty (d. boczne sienie). Trakty zbliżone do siebie głębokością.

BRYŁA: parterowa, zwarta, z ryzalitem środkowym od frontu, nakryta dachem naczółkowym.

ELEWACJE: otynkowane, na cokole, zwieńczone wyładowanym i profilowanym gzymsem. Naroża ujęte boniowanymi lizenami. Rozczłonkowane prostokątnymi otworami okiennymi i drzwiowymi. *Elewacja frontowa (pn.)* pięcioosiowa, z ryzalitem na środku i prostokątnymi oknami na osiach bocznych. Otwory bez opasek. Na osi ryzalitu prostokątny otwór drzwiowy w profilowanej opasce. Naroża ryzalitu ujęte toskańskimi boniowanymi pilastrami, trójkątny szczyt ogzymosowany. *Elewacja tylna* pięcioosiowa, na osi środkowej drzwi, na obocznych okna. Otwory bez opasek. *Elewacje szczytowe (wsch. i zach.)* analogicznie opracowane, trójosiowe. Oś środkowa podkreślona nieznacznym zryzalitowaniem ściany, boniowaniem i ujęciem trójkątnym naczółkiem - gzymsem odcinkowym. Na osiach bocznych płyciny, na środkowej zach. okno, wsch. płycina. W ogzymosowanych szczytach, na osi środkowej biforyjny układ półkoliście zamkniętych okien, na osiach bocznych małe okienka. Otwory z oprofilowanymi archiwoltami zamykających je luków.

WNĘTRZE: pomieszczenia bez cech je wyróżniających, z tynkowanymi ścianami i stropami. W pokojach podłogi, w sieniach i sanitariatach posadzki. Komunikacja z zewnątrz od frontu i tyłu. Komunikacja wewnątrz w układzie traktowym i działowym. W sieni frontowej schody na strych. Wszystkie pomieszczenia doświetlone. Na strychu dwa przyszczytowe pokoje i łączący je korytarzyk.

INSTALACJE: elektryczna, wod.-kan., piece grzewcze.

14. Kubatura	15. Powierzchnia użytkowa	16. Przeznaczenie pierwotne	17. Użytkowanie obecne
ok. 575 m ³	138 m ²	oficyna	oficyna
18. Prace budowlane i konserwatorskie, ich przebieg i dokumentacja Brak szczegółowych danych.		19. Stan zachowania	
		Ogólny stan obiektu - dobry Ściany - dobry Posadzki, podłogi, parkiety - dobry Stropy - dobry Wieżba dachowa - dobry Pokrycie dachowe - dobry Stolarka - dobry Wyposażenie specjalistyczne - brak.	
		20. Najpilniejsze postulaty konserwatorskie Brak	

21. Akta archiwalne (rodzaj akt, numer i miejsce przechowywania)

24. Uwagi różne

22. Bibliografia

- Zabytki architektury i budownictwa w Polsce,
woj. siedleckie, ODZ Warszawa, 1988 r., s.117.

23. Źródła ikonograficzne i fotografie (rodzaj, sygnatura i miejsce przechowywania)

25. Opracował

Tekstmgr Jan Maraśkiewicz, 2009 r.

Plany, rysunkimgr Jan Maraśkiewicz, 2009 r.

Zdjęcia fotogr.mgr Jan Maraśkiewicz, 2009 r.

Miejsce przechowywania negatywówWUOZ w Warszawie, Delegatura w Siedlcach.....

Karta po wypełnieniu podlega ochronie na podstawie przepisów prawa autorskiego

26. Adnotacje o inspekcjach, informacje o zmianach (daty, imiona i nazwiska wypełniających)

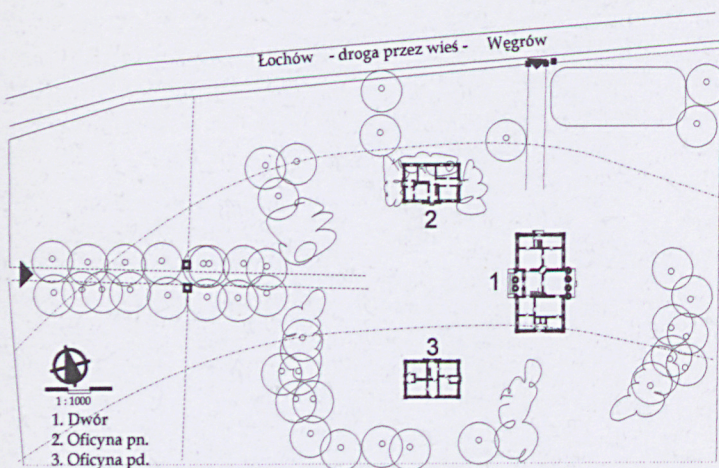
27. Załączniki

Wkładka – 1

1. Miejscowość
KAMIONNA

2. Obiekt (nazwa jak w karcie)
OFICyna PD. w zespole dworskim

3. Zawartość wkładki
plany, fotografie



Wykaz fotografii:

1. Elewacja frontowa, pn.,
2. Elewacja wsch.,
3. Elewacja pd. oraz wsch.,
4. Widok ogólny,
5. Elewacja wsch. oraz pn.,



3



4



5