

10647

KARTA EWIDENCYJNA ZABYTKU NIERUCHOMEGO

3. Miejscowość

DĘBE

Nr inwentarzowy

1. Nazwa

FORT DĘBE

2. Czas powstania

1901-14

4. Adres

Zegrzyńska 28

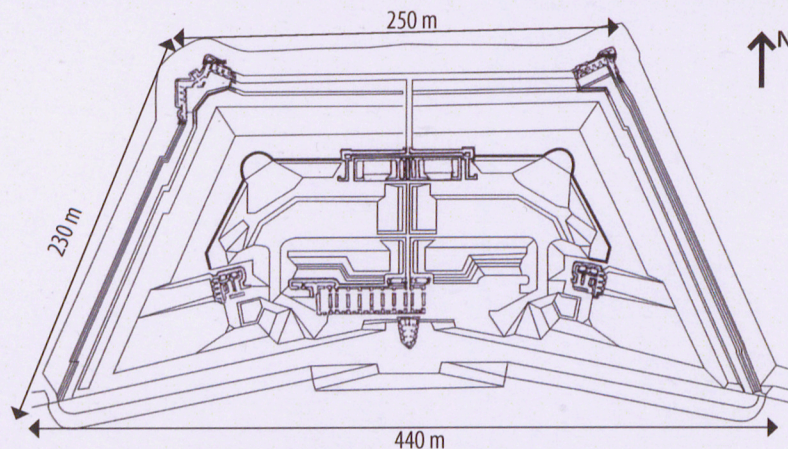
nr ewidencyjny działki: 140/2, 140/3, 140/4, 140/5, 140/6,
nr księgi wieczystej:

11. Materiały graficzne



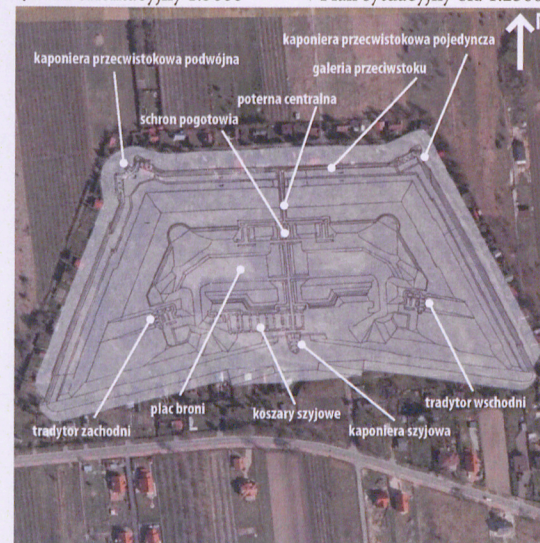
↑Tradycja prawego skrzydła, widok od szyi fortu (2010 r.).

↓Plan fortu.



↑Plan orientacyjny 1:5000

↓Plan sytuacyjny ok. 1:2500



5. Przynależność administracyjna

województwo: mazowieckie

powiat: nowodworski LEGIONOWSKI

gmina: Serock

6. Współrzędne geograficzne

N 52° 29' 52.573"

E 20° 55' 40.026"

7. Poprzednie nazwy miejscowości

8. Właściciel i jego adres

Agencja Mienia Wojskowego
Oddział Regionalny w Warszawie
ul. Chełmżyńska 9
04-247 Warszawa

9. Użytkownik i jego adres

Stowarzyszenie Historyczno-Krajoznawcze
Miłośników Fortyfikacji Obronnych „Fort Dębe”
ul. Zegrzyńska 28, dz. 57
05-140 Dębe

10. Formy ochrony

mpzp (lub/i gminna ewidencja):

MPZP Gminy Serock, sekcja „B”, uchwała nr
558/LVII/2001 Rady Miejskiej w Serocku z
dnia 30 lipca 2001 r.;
obiekt włączony do GEZ

rejestr zabytków: A-1368

data decyzji: 24.01.2017

Fort Dębe wybudowało wojsko rosyjskie w kilku etapach: 1901-04 r. (do rozpoczęcia wojny rosyjsko-japońskiej) i 1909-14. W chwili wybuchu I wojny światowej fort nie był w całości ukończony.

Fort zaprojektował generał rosyjski, wybitny inżynier-fortyfikator Konstanty Iwanowicz Wieliczko (1856-1927). Od strony strategicznej, fort Dębe wraz ze wzniesionymi w podobnym czasie fortami w Beniaminowie, Wawrze i Kawęczynie, miały za zadanie wypełnić międzypola na styku trzech elementów Warszawskiego Rejonu Umocnionego – Twierdz Warszawa, Modlin i Zegrze. Od strony taktycznej, lokalizacja fortu Dębe wynikała z potrzeby zabezpieczenia długiego odcinka frontu pomiędzy Modlinem i Zegrzem oraz zabezpieczenia dogodnego przejścia przez Narew. Fort Dębe stanowi łącznik pomiędzy dwoma wymienionymi twierdzami nie będąc formalnie częścią żadnej z nich.

Do chwili wybuchu wojny w 1914 roku Rosjanom udało się zakończyć prace ziemne oraz wybudować większość kluczowych elementów: kaponiere i galerie przeciwstoków, centralną poternę i schrony pogotowia na głównym wale, tradytory na skrzydłach i kaponierę szyjową. Nie udało się dokończyć koszar szyjowych, z których wybudowano około połowę (część zachodnią do kaponiere szyjowej).

W 1915 r. fort był szturmowany przez oddziały niemieckie z wykorzystaniem ciężkiej artylerii. Rosjanie, po skutecznym zatrzymaniu kilkukrotnych ataków i odwróceniu swoich oddziałów za Narew, wycofali się z fortu 7 sierpnia 1915 r. W trakcie ewakuacji wysadzono schrony pogotowia na wale oraz centralną poternę.

Podczas wojny polsko-bolszewickiej w 1920 r. fort był elementem polskiej linii obrony wzdłuż szosy Serock – Pomiechówek, stacjonowały w nim oddziały z grupy płk. Małachowskiego. W 1939 r. fort Dębe osłaniał północny front twierdzy Modlin – rozmieszczono w nim 26 pułk piechoty. 12 września 1939 r. do fortu wkroczyli żołnierze 32 dywizji piechoty Wehrmachtu. Latem 1941 r., w forcie szkolili się żołnierze węgierscy przed atakiem Niemiec na ZSRR.

Obecnie fort jest dzierzawiony przez stowarzyszenie działkowców.

Sytuacja

Fort położony jest na północnym brzegu Narwi, około 150 m na południe od drogi wojewódzkiej nr 62, na wysokości stopnia wodnego Dębe. Czoło fortu skierowane jest na północ. Pierwotny wjazd na teren fortu prowadził od południa, z drogi rokadowej Modlin-Zegrze (obecnie ulica Zegrzyńska). Wtórnie wykonano dojazd z drogi wojewódzkiej łączący się z drogą gruntową biegnącą na krawędzi wału przeciwstoku. Fort otoczony jest współczesnym metalowym ogrodzeniem z bramami wjazdowymi. Obszar *glacis* (od krawędzi przeciwstoku na zewnątrz ku przedpolu i zapolu) jest przedmiotem intensywnej zabudowy letniskowej – teren fortyfikacji jest dzierzawiony przez stowarzyszenie działkowców.

Materiał i konstrukcja

Fundamenty: fundamenty wykonano w formie szerokich ław z łamanego kamienia typu krystalicznego, połączonego zaprawą cementową o charakterystycznym żółto-brązowym wybrawieniu (cement romański?). Głębokość posadowienia fundamentów około 1,5-1,8 m poniżej poziomu terenu. **Mury nośne, sklepienia i stropy:** mury i sklepienia wykonano z betonu odlewanych w drewnianych, przestawnych szalunkach i na krążnach. W strukturze betonu widoczne są zróżnicowane frakcje wypełniaczy – tłucznia kamiennego. Ściany wykonywano z wykorzystaniem frakcji drobniejszych (3-8 cm), sklepienia i stropy z masywniejszych (6-12 cm). Część ścian po rozszalowaniu pozostawiono bez wykończenia, korytarze, poterny i obramienia przejść otynkowano na gładko zaprawą cementową. Elementy okapów i gzymsów uciągano według szablonu w zaprawie cementowej. Na sklepieniach uformowano nasypy ziemne o miąższości od 0,5 do 3,5 m. Wtórnie do wydzielenia mniejszych pomieszczeń lub zamknięcia przejść wykorzystano cegłę ceramiczną i silikatową. **Posadzki i podłogi:** w pomieszczeniach koszarowych (mieszkalnych i magazynowych) posadzki w formie wylewek betonowych, częściowo wtórnie skute i utwardzone żużlem. Ciągi komunikacyjne i podłogi w obiektach bojowych (galeria przeciwstoku, izby w kaponierach i tradytorach) pierwotnie w formie drewnianych podłóg z desek ułożonych nad kanałami odwadniającymi. Na terenie fortu widoczne relikty powierzchni utwardzonych brukiem kamiennym. **Schody:** schody wewnątrz z koszar na majdan przy kaponierze szyjowej wykona jako jednobiegowe w formie monolitycznych odlewów z betonu. Schody w poternie prowadzącej z koszar szyjowych na plac pogotowia poniżej głównego wału pierwotnie drewniane, na legarach, prawdopodobnie równoległe do pochylni (niezachowane).

Rzut

Fort na planie redanu (trapezu) z kleszczowo załamaną szyją, jednomałowy z majdanem po obu stronach kaponiere szyjowej i wyniesionym placem broni za koszarami i przed wałem bojowym. Z poziomu majdanu, po obu stronach koszar szyjowych wybiegały pochylnie skierowane ku detaszowanym tradytorom zlokalizowanym w połowie długości skrzydeł oraz na plac broni. Koszary szyjowe połączone zostały z placem broni i dalej ze schronem pogotowia centralną pojedynczą poterną, wyposażoną w obustronną wylotnię na wysokości placu broni. Ze schronu pogotowia poterna biegła dalej w dół pod fosą w kierunku czołowej galerii przeciwstoku, skąd chodnikami istniało przejście do pojedynczej kaponiere na prawym skrzydle i podwójnej na lewym. Koszary szyjowe (istniejąca część zachodnia) w formie ciągu ośmiu sklepionych kolebkowo pomieszczeń połączonych przejściem od strony południowej.

Bryła

Koszary szyjowe jednokondygnacyjne o zwartej bryle, nakryte nasypem ziemnym, z prostopadłym elementem kaponiere. Schron pogotowia (wysadzony), jednokondygnacyjny, z widoczną (pierwotnie) jedną elewacją, osłonięty nasypem ziemnym. Tradytory na skrzydłach odsłonięte od strony zapola fortu – jednokondygnacyjne z niską wieżyczką obserwacyjną, od strony czoła zasłonięte nasypem ziemnym. Wszystkie obiekty niepodpiwniczone, ale o zróżnicowanych wysokościach wewnątrz.

Elewacje

Elewacje obiektów twierdzy pozbawione artykulacji architektonicznej – otynkowane na gładko za wyjątkiem profilowanego elementu gzymsu wieńczącego. Jedynym obiektem z dekoracją architektoniczną są koszary szyjowe, które podzielono na moduły liczące po dwa prostokątne, zamknięte półkolistie otwory – okno i wejście do kazamaty. Otwory ujęte boniowanym obramieniem w formie klinów. Nad wejściami do kaponiere szyjowej prostokątne płyciny z profilowanymi krawędziami.

Wnętrze

Koszary szyjowe w formie ciągu ośmiu kazamat na planie prostokąta, sklepienie kolebkowo. Pomieszczenia kaponiere szyjowej na planie zbliżonym do trójkąta, z sześcioma zibami bojowymi, po trzy z każdej strony. Wnętrza otynkowane na gładko, brak detalu.

Wyposażenie

W korytarzu pomiędzy blokiem koszarowym i kaponierą szyjową zachowane cztery sztuki pancernych drzwi z futrynami. Uszkodzone mechanizmy zamykania i ryglowania drzwi.

Instalacje

Instalacje pierwotne niezachowane.

<p>14. Kubatura</p> <p>łącznie ok. 20 000 m³</p>	<p>15. Powierzchnia użytkowa</p> <p>koszary z kaponierą: ok. 4600 m² tradytory: ok. 830 m²</p>	<p>16. Przeznaczenie pierwotne</p> <p>obronne</p>	<p>17. Użytkowanie obecne</p> <p>obiekt nieużytkowany</p>
<p>18. Stan zachowania</p> <p>Fort: Narys fortu czytelny w terenie, lokalnie zniekształcony, zwłaszcza w rejonie zapola – majdanu. <i>Glacis</i> całkowicie zdewastowane przez współczesną zabudowę lotniskową. Wszystkie nasypy, pochylnie, majdan, plac broni oraz fosy bardzo silnie porośnięte krzewami i samosiejkami. Wnętra poszczególnych obiektów umiarkowanie zaśmiecone (gruz, sprzęt agd itp).</p> <p>Koszary i kaponiera szyjowa, poterna centralna: <i>Fundamenty:</i> stan dobry; w koszarach mury suche, w kaponierze brak pierwotnych podłóg – zalega woda (ok. 1 m). <i>Ściany:</i> stan dobry i dostateczny; nie stwierdzono istotnych spękań. Liczne graffiti i miejscowe uszkodzenia mechaniczne obniżające estetykę. <i>Sklepienia:</i> w koszarach widoczne miejscowe silne spękania i ubytki znacznych partii betonu. Widoczne miejscowe przecieki wód opadowych przez nieszczelne izolacje pod nasypem ziemnym. <i>Nasypy ziemne:</i> częściowo zdeformowane, bardzo silnie zarośnięte przez drzewa i krzewy, których korzenie niszczą warstwę izolacji. <i>Wyposażenie:</i> brak, za wyjątkiem czterech kompletów pancernych drzwi do kaponieri, bardzo silnie skorodowane. <i>Instalacje:</i> brak.</p> <p>Schron pogotowia, poterna pod fosą, kaponiera podwójna (zachodnia): Obiekty wysadzone. Przełamane bloki betonu ulgają stopniowej erozji. Trwała ruina – możliwa częściowa penetracja obiektu.</p> <p>Kaponiera pojedyncza (wschodnia), dostępna część galerii przeciwstoku: Obiekty w dobrym stanie technicznym – analogicznie jak koszary. Brak podłóg drewnianych, częściowo zalega woda, brak wyposażenia.</p> <p>Tradytory na skrzydłach: Obiekty w dostatecznym stanie technicznym. Widoczne liczne uszkodzenia elewacji spowodowane ostrzałem, spękania sklepień i ścian. Brak wyposażenia i podłóg.</p>		<p>19. Istniejące zagrożenia, najpilniejsze postulaty konserwatorskie</p> <p>W skali makro, fort utracił kluczowe walory kompozycyjne polegające na szerokim i niezaburzonym wglądzie w przedpola i międzypola poprzedzające umocnienie. Obszar <i>glacis</i> jest przedmiotem intensywnego zagospodarowania o bardzo zróżnicowanym charakterze i chaotycznym układzie (zabudowania parterowe i piętrowe, murowane lub drewniane, przekształcenia profilowanych stoków itp.). W opisanym stanie zachowania zmiany w zakresie pierwotnego rozplanowania stanowią zniszczenia, których nie da się cofnąć.</p> <p>W odniesieniu do wnętrza fortu w obrysie wałów przeciwstoku potencjalnie zagrożenia wynikają z działalności człowieka (niefachowe i przypadkowe co do zakresu prace ziemne) i oddziaływania czynników przyrodniczych (bardzo intensywny porost drzew i krzewów).</p> <p>Postuluje się w pierwszej kolejności dążyć do oczyszczenia terenu z różnego rodzaju śmieci nieorganicznych i kontroli składowania odpadów organicznych (wycięte krzewy, liście i trawa z działek). Następnie zaleca się opracowanie „masterplanu” rewaloryzacji fortu obejmującego przeprowadzenie niezbędnych wycieków, zakresu i metod utrzymania zieleni, uczyelniania profilów skarp, pochylni i innych elementów ziemnych. Wytoczne dla użytkownika powinny również uwzględniać sposoby zabezpieczenia i udostępnienia obiektów kubaturowych na terenie fortu, z zastrzeżeniem prowadzenia w nim prac budowlanych bez projektu opracowanego przez specjalistę.</p> <p>19 a. Wskazanie wartości (artystyczne, naukowe, historyczne)</p> <p>w. naukowe: fort Dębe jest przykładem pojedynczego umocnienia nie związanego organicznie z ciągiem fortyfikacyjnym; geneza budowy związana jest z wypełnieniem luki pomiędzy istniejącymi wcześniej rejonami obronnymi.</p> <p>w. historyczne: fort był świadkiem walk w okresie odzyskania niepodległości w latach 1918-1920</p>	

20. Akta archiwalne (rodzaj akt, numer i miejsce przechowywania)

1. Centralne Państwowe Archiwum Wojenno-Historyczne w Moskwie, nr kat. op. 12, dzieło 8069 oraz dz. 8061 [za K. Gruszecka],
2. CAW Rembertów, Akta Głównego Kwatermistrzostwa WP, IV.503.14 z. 108, 109

23. Bibliografia

1. Ajdacki Paweł, Przedmoście Warszawa, Otwock 2007
2. Bochenek Ryszard Henryk, Twierdza Modlin, Warszawa 2003
3. Boguszewski Przemysław, Twierdza Zegrze (Towarzystwo Przyjaciół Fortyfikacji, Oddział Warszawski), [w:] Twierdze i działania wojenne na ziemiach polskich w czasie I wojny światowej, międzynarodowa konferencja naukowa, Osowiec 16 – 18 X 1998, Białystok-Przasnysz 2000
4. Chojnecki Stefan, AON Warszawa, Militarne znaczenie fortyfikacji linii Wisły w rosyjskich planach wojny przed I wojną światową, [w:] Twierdze i działania wojenne na ziemiach polskich w czasie I wojny światowej, międzynarodowa konferencja naukowa, Osowiec 16 – 18 X 1998, Białystok-Przasnysz 2000
5. Gruszecka Krystyna, Forty w Beniaminowie i Dębem [w:] Fortyfikacja, t. IV, Warszawa-Kraków 1996

25. Źródła ikonograficzne i fotografie (rodzaj, miejsce przechowywania)

Oryginalne rysunki projektowe – Centralne Państwowe Archiwum Wojenno-Historyczne w Moskwie, nr kat. op. 12, dzieło 8069 oraz dz. 8061 [za K. Gruszecka]

21. Uwagi

22. Adnotacje o inspekcjach, informacje o zmianach (daty, imiona i nazwiska wypełniających)

24. Opracowanie karty ewidencyjnej

tekst: *Maciej Czyński 15 września 2016 r.*

plany, rysunki *Maciej Czyński 15 września 2016 r.*

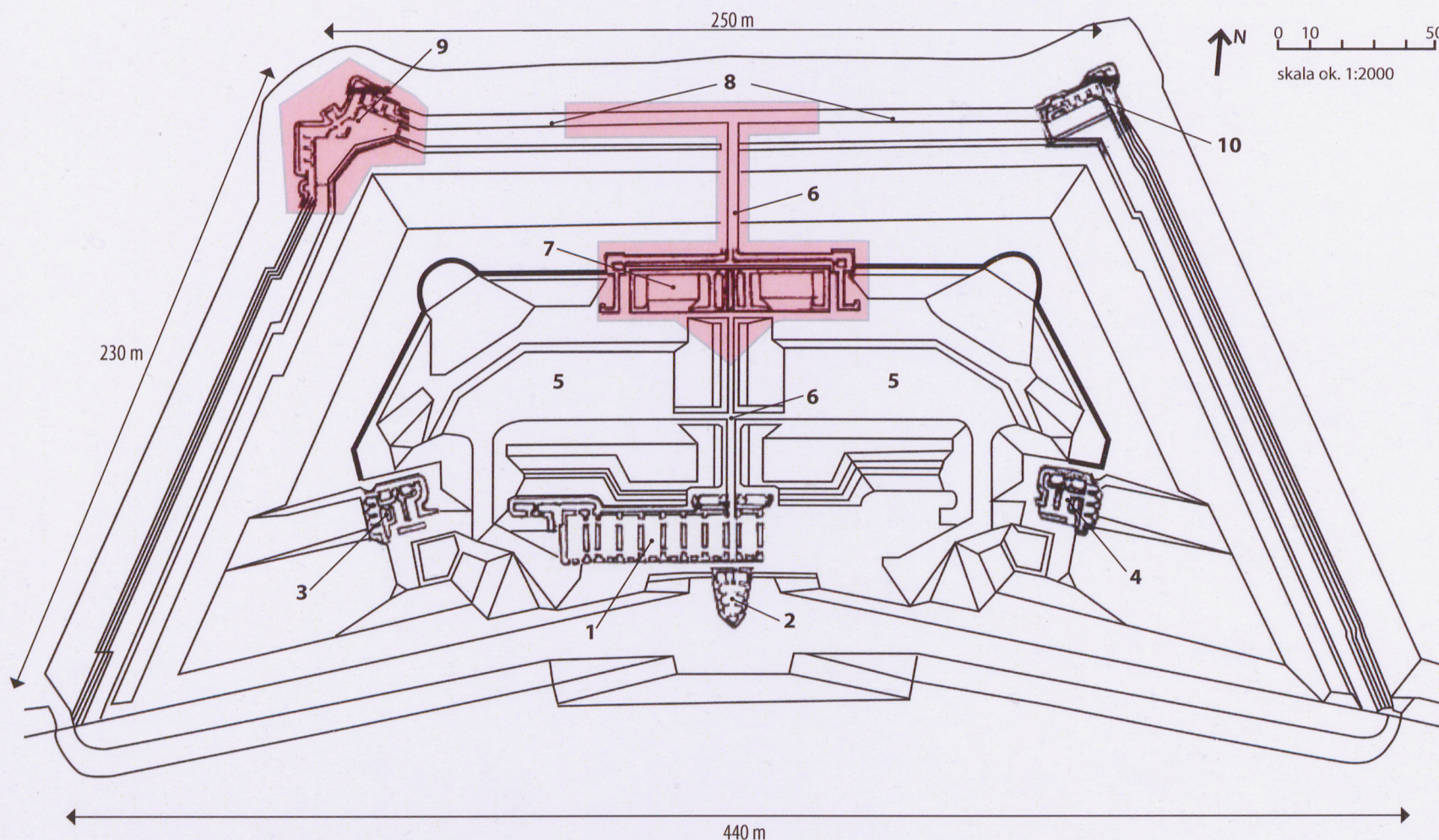
zdjęcia fotograficzne *Maciej Czyński 15 września 2016 r.*

26. Załączniki

Załączniki:

- nr 1 – dokumentacja rysunkowa,
- nr 2-5 – dokumentacja fotograficzna.

1. Miejscowość	Dębe	5. Nazwa i adres zabytku FORT DĘBE Zegrzyńska 28	6. Zawartość załącznika dokumentacja rysunkowa
2. Gmina	Serock		
3. Powiat	nowodworski		
4. Województwo	mazowieckie		



Schemat fortu:

1. koszary szyjowe (wybudowano jedynie część zachodnią), 2. kaponiera szyjowa, 3. tradytor zachodni, 4. tradytor wschodni, 5. plac broni, 6. poterna centralna, 7. schron pogotowia na wale głównym, 8. galeria przeciwstoku, 9. kaponiera przeciwstokowa podwójna, 10. kaponiera przeciwstokowa pojedyncza.

– strefy wysadzone (trwała ruina)

1. Miejscowość	Dębe	5. Nazwa i adres zabytku FORT DĘBE Zegrzyńska 28	6. Zawartość załącznika dokumentacja fotograficzna
2. Gmina	Serock		
3. Powiat	nowodworski		
4. Województwo	mazowieckie		



1	2
3	4



1. Widok ogólny zachodniego skrzydła koszar szyjowych i kaponiery.
2. Kaponiera podwójna przeciwstoku.
3. Schron pogotowia na wale – wejście przez przelotnię.
4. Tradytor na wschodnim skrzydle fortu – widoczna wieża obserwacyjna i dwa wejścia do przelotni.



5	6
7	8



5. Ściana szczytowa bloku
koszarowego – widok od środka
koszar.

6. Widok na ciąg komunikacyjny
łączyący poszczególne kazamaty.

7. Widok ogólny typowej kazamaty.

8. Ściana szczytowa kazamaty
– wyjście do poterny prowadzącej
na plac broni.

1. Miejscowość	Dębe	5. Nazwa i adres zabytku FORT DĘBE Zegrzyńska 28	6. Zawartość załącznika dokumentacja fotograficzna
2. Gmina	Serock		
3. Powiat	nowodworski		
4. Województwo	mazowieckie		



9	10
11	12



9. Wnętrze kazamty koszar szyjowych – widoczna wnęka na piec i szczelina powietrzna (izolacyjna) od strony czoła.

10. Fragment poterny prowadzącej na plac broni.

11. Poterna – detal wykonania (widoczny tynk cementowy narzucony na beton z bardzo grubymi frakcjami wypełniaczy).

12. Bruzdy instalacyjne w ścianach poterny.



13	14
15	16



13. Wylot poterny centralnej – widok z placu broni.

14. Detal profilowania gzymsu obudowy wylotu z poterny.

15. Przelotnia tradytora we wschodnim skrzydle.

16. Ściana czołowa tradytora ze szzelnicami.

1. Miejscowość	Dębe	5. Nazwa i adres zabytku FORT DĘBE Zegrzyńska 28	6. Zawartość załącznika dokumentacja fotograficzna
2. Gmina	Serock		
3. Powiat	nowodworski		
4. Województwo	mazowieckie		



17	18
18	20



17. Widok przez ciąg pomieszczeń bojowych tradytora wschodniego.

18. Fagmnt elewacji nasady kaponiery szyjowej z detalem architektonicznym.

19. Masywna ściana boczna bloku koszar – u dołu widoczny wysunięta nasada sklepienia nieukończzonej części koszarowej.

20. Wnętrze izby bojowej kaponiery szyjowej.



21	22
23	24

21. Wnętrze wieżyczki obserwacyjnej w tradytorze prawego skrzydła.

22. Drzwi pancerne od strony zewnętrznej.

23. Drzwi pancerne – detal mechanizmu ryglowania.

24. Drzwi pancerne od strony wewnętrznej.

1. Miejscowość	Dębe	5. Nazwa i adres zabytku	6. Zawartość załącznika
2. Gmina	Serock	FORT DĘBE Zegrzyńska 28	dokumentacja fotograficzna
3. Powiat	nowodworski		
4. Województwo	mazowieckie		



25	26
27	28

25. Ściana szczytowa podręcznego magazynu amunicji w schronie pogotowia.
26. Wejście do przelotni schronu pogotowia na wale.
27. Fragment zmiażdżonej futryny drzwi pancernych w schronie pogotowia.
28. Przelotnia schronu pogotowia po wysadzeniu.



29	30
31	32

29. Wnętrze kaponiery przeciwstoku (wschodniej) – izby bojowe.

30. Kaponiera przeciwstoku (wschodnia, pojedyncza) – widok ogólny.

31. Wnętrze galerii przeciwstoku – widoczne spękania sklepienia i ścian, w głębi planu zawal ziemi po wysadzeniu poterny centralnej. Czytelne wysunięte odsadzki fundamentów, na których oparta była drewniana podłoga.

32. Galeria przeciwstoku – widoczny kanał odwadniający.