

A B C D E F G H I J K L Ł M N O P R S T U V W X Y Z

Nr  
MAZOWIECKIE

1. Obiekt

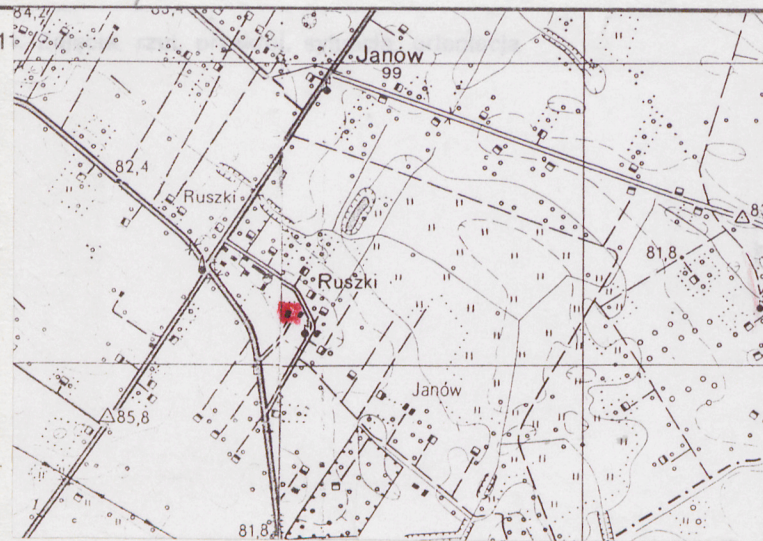
677/1 DWÓR

2. Czas powstania

1 poł. XIX w.

3. Miejscowość

JANÓW -  
RUSZKI



1. Elewacja wschodnia



2. Elewacja zachodnia

4. Adres

nr hipoteczny .....

5. Przynależność administracyjna

województwo skierniewickie

gmina Młodzieszyn

pow. sochaczewski

6. Poprzednie nazwy miejscowości

Ruszki

7. Przynależność administracyjna  
przed 1 VI 1975

województwo warszawskie

powiat sochaczewski

8. Właściciel i jego adres

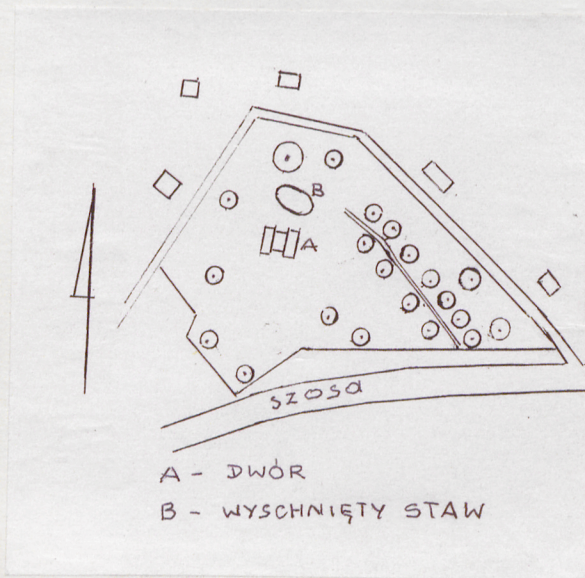
Kuratorium Wychowania i  
Oświaty w Sochaczewie

9. Użytkownik i jego adres

nie ma

10. Rejestr zabytków

Nr 424/608 data 04.04.1962



A - DWÓR

B - WYSCHNIĘTY STAW



Dwór usytuowany jest na skraju wsi Ruszki, po wschodniej stronie drogi Sochaczew-Płock. Znajduje się w północnej części bardzo zaniedbanego parku krajobrazowego, w którym znajdują się drzewa - pomniki przyrody /lipa, dąb, klon/. Od szosy do dworu prowadzi aleja wjazdowa obsadzona kasztanowcami. Za dwoma grupami świerków rosnącymi na południowy wschód od dworu znajduje się wyschnięty staw; po stronie zachodniej dworu, wzdłuż jego osi - fragment alei klonowej, zakończonej półkolem świerków.

Dwór murowany z cegły na zaprawie cementowo-wapiennej. Ściany obustronnie tynkowane. Sklepienie piwnic murowane ceglane. Stropy drewniane, z belek z podsufitką. Wieżba dachowa drewniana konstrukcji krokwiowo-płatwiowej.

Dach kryty blachą. Schody zewnętrzne murowane, wewnętrzne dwubiegowe, drewniane. Podłogi drewniane z desek. Okna ościeżnicowe, drewniane, prostokątne sześciopółowe i kwadratowe dziewięciopółowe. Okna poddasza ościeżnicowe, drewniane, prostokątne, czteropółowe. Okna piwnic prostokątne w metalowych ramach. Drzwi zewnętrzne wejściowe w elewacji frontowej ościeżnicowe, drewniane, prostokątne, dwuskrzydłowe, pełne, zamknięte półkolistym naświetlem ze szprosami, w elewacji północnej - dwuskrzydłowe, prostokątne z naświetlem. Drzwi wewnętrzne ościeżnicowo-płycinowe, drewniane jedno i dwuskrzydłowe.

Dwór na rzucie prostokąta z ryzalitami narożnymi w elewacjach wschodniej i zachodniej. W elewacjach wschodniej i północnej schody jednobiegowe z podestami, w południowej - taras poprzedzony schodami w centrum. Wnętrze w części środkowej dworu dwutraktowe, w ryzalitach bocznych - trzytraktowe, z klatką schodową umieszczoną w trakcie środkowym ryzalitu północnego.

Bryła zwarta, jednokondygnacyjna, podpiwniczona, z mieszkalnym poddaszem, przykryta w części środkowej dachem dwuspadowym, w ryzalitach trzema połaciami dachu czterospadowego. W połaciach dachów znajdują się zagłębione, prostokątne otwory okienne poddasza, zamknięte trójkątnymi szczycikami: we wschodniej - cztery, w północnej - jeden, w zachodniej - jeden, w południowej - dwa; wszystkie umieszczone centralnie. W kalenicy cztery kominy i dwa w połaciach dachowych ryzalitów.

Elewacje boniowane, na wysokim cokole mieszczącym okna piwniczne. Zwieńczone profilowanym, szerokim gzymsiem. Naroża budynku ujęte w pilastry sięgające do gzymsu. Środkowa część elewacji południowej podzielona pilastrami.

Elewacja wschodnia frontowa jednokondygnacyjna, siedmioosiowa, niesymetryczna. W ryzalitach bocznych po jednym dużym kwadratowym otworze okiennym. W części środkowej elewacji, z lewej strony, otwór wejściowy flankowany dwoma wąskimi, prostokątnymi otworami okiennymi z półkolistymi naświetlami ze szprosami, poprzedzony podestem na który prowadzą jednobiegowe schody ograniczone od strony południowej prostą, metalową balustradą. Z prawej strony, na

Dwór zbudowany w 1 poł. XIX w. a następnie rozbudowany w XX w. Klasycystyczny. Właścicielem dworu i majątku był Witold Grzybowski. Po II wojnie światowej we dworze ulokowano szkołę. Poddasze zaadaptowane zostało na mieszkania dla nauczycieli. Szkoła mieściła się tu do początku roku 1993. Obecnie budynek jest opuszczony.



|  |   |   |   |
|--|---|---|---|
| 14. Kubatura<br>2800 m <sup>3</sup>                                | 15. Powierzchnia użytkowa<br>350 m <sup>2</sup> | 16. Przeznaczenie pierwotne<br>mieszkalne   | 17. Użytkowanie obecne<br>nieużytkowany |
| 18. Prace budowlane i konserwatorskie, ich przebieg i dokumentacja |   | 19. Stan zachowania (fundamenty, ściany zewnętrzne, ściany wewnętrzne, sklepienia, stropy, konstrukcje dachowe, pokrycie dachu, wyposażenie i instalacje)<br>Zawilgocenie ścian, grzyb, ubytki tynku i zwietrzenie murów. Oderwane rynny.<br>Budynek grozi zawaleniem – popękane ściany, stropy piwnic i pomieszczeń. |   |
|  |   | 20. Najpilniejsze postulaty konserwatorskie   |   |



21. Akta archiwalne (rodzaj akt, numer i miejsce przechowywania)

Księga wieczysta Rep. Kw. nr 6879 w Biurze Notarialnym w Sochaczewie.

22. Biblioteka

23. Źródła ikonograficzne i fotografia (rodzaj, miejsce przechowywania, sygnatury)

24. Uwagi różne

25. Opracował

tekst mgr Krystyna Ciszek, mgr Halina Lisińska XI, 1993  
imię, nazwisko, data, podpis

plany, rysunki mgr Krystyna Ciszek XI, 1993  
imię, nazwisko, data, podpis

zdjęcia fotogr. mgr Halina Lisińska XI, 1993  
imię, nazwisko, data, podpis

miejsce przechowywania negatywów PSOZ, Skierniewice

**KARTA PO WYPEŁNIENIU PODLEGA OCHRONIE NA PODSTAWIE PRZEPISÓW PRAWA AUTORSKIEGO**

26. Adnotacje o inspekcjach, informacje o zmianach (daty, imiona i nazwiska wypełniających)

27. Załączniki



|                               |   |  |
|-------------------------------|---|--|
| 1. Miejscowość<br>R U S Z K I | 2. Obiekt (nazwa jak w karcie)<br>D W Ó R | 3. Zawartość wkładki (nazwa obiektu lub materiału uzupełniającego)<br>d.c. opisu, rzut, zdjęcia fot. |
|-------------------------------|---|--|

strony części środkowej biegnie prosta listwa gzymsu.

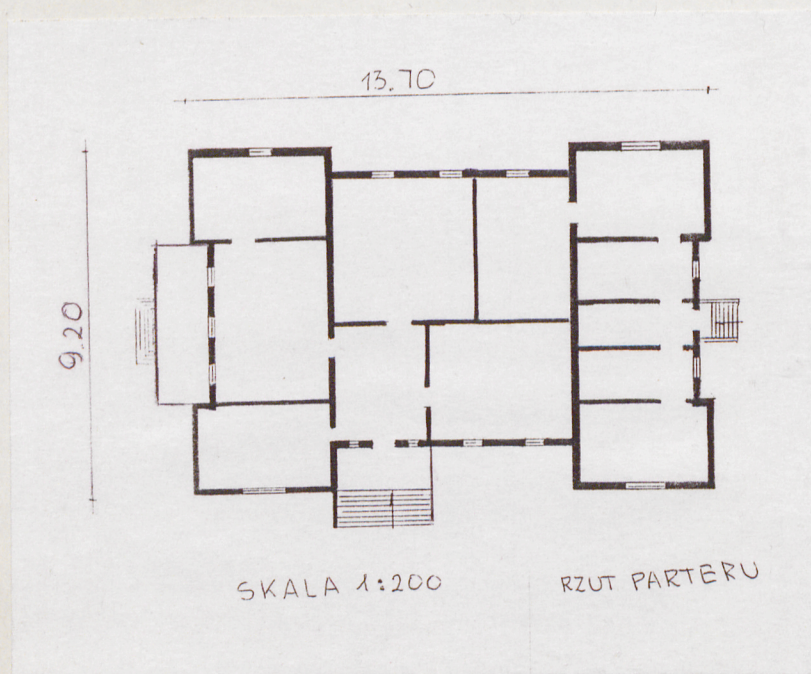
Elewacja północna jednokondygnacyjna, pięcioosiowa, symetryczna. Na osi otwór wejściowy poprzedzony podiumem ze schodami jednobiegowymi, pod którymi w przyziemiu z boku znajduje się półkolisty otwór z drzwiami wejściowymi do piwnicy. Po obu stronach wejścia po dwa otwory okienne, skrajne ślepe. Wzdłuż całej elewacji prosta listwa gzymsu podokiennego.

Elewacja zachodnia jednokondygnacyjna, sześćoosiowa, symetryczna. W ryzalicie północnym kwadratowy otwór okienny, w południowym – prostokątny, zamknięty półkolistym naswietłem ze szprosami. W części środkowej cztery prostokątne otwory okienne. Pod oknami ryzalitu północnego i części środkowej elewacji listwa gzymsu.

Elewacja południowa jednokondygnacyjna, pięcioosiowa, symetryczna. Na trzech środkowych osiach prostokątne otwory okienne flankowane pilastrami. Pod nimi prostokątny taras zajmujący całą szerokość tej części elewacji, poprzedzony centralnie umieszczonymi schodami ze stopniami z trzech stron. W dwu osiach skrajnych ślepe wnęki arkadowe, wyrobione w tynku.

Wnętrza przerobione na klasy szkolne i mieszkania na poddaszu. Dawny wystrój i wyposażenie nie zachowane.

Instalacje: wod.-kan., elektryczna.



3. Elewacje zachodnia i południowa

Wkładkę założył: K. Ciszek, H. Lisińska XI, 1993  
(imię, nazwisko, data)

Miejsce przechowywania negatywów: PSOZ Skierniewice

Z-d Poligr. Jan Jasiński W-wa, ul. Wolna 13, tel. 12-43-83





4. Elewacja północna



5. Elewacje południowa i wschodnia