

1 Obiekt

KAPLICA p.w. św. Leonarda

2 Czas powstania

poł. XVIII w.

3 Miejscowość

GRZEBSK

11 Zdjęcia rzut, przekrój, sytuacja, orientacja



1. Widok od północy



2. Elewacja południowa

4 Adres

nr hipoteczny

5. Przynależność administracyjna

województwo ciechanowskie

gmina Wieczfina Kościelna

pow. MŁAWA

6. Poprzednie nazwy miejscowości

Grzebsk

7. Przynależność administracyjna  
przed 1 VI 1975

województwo

powiat

8. Właściciel i jego adres

Parafia rzym.-kat. w  
Grzebsku

9. Użytkownik i jego adres

J.W.

10 Rejestr zabytków

Nr 75/46 357/62 data 5.03.1962

A-112



Kaplica wzniesiona w połowie XVIII w. na miejscu pierwotnej pochodzącej z XIII w.

Kaplica położona w polu na skraju rozlewiska rzeki Orzyc, przy kopcu starego grodziska /prawdopodobnie w tradycyjnym miejscu pierwotnej kaplicy podgrodzia/, poza wsią, ok. 300 m na północ od zabudowań gospodarczych PGR. Ogrodzona drewnianym sztachetowym płotem.

Kaplica drewniana, konstrukcji zrębowej. Ściany wschodnia i zachodnia wzmocnione obustronnie dwiema parami lisic; od zewnątrz kaplica szalowana pionowo deskami, wewnątrz malowana olejno. Podwalina na kamiennej podmurówce, nad którą drewniany gzyms kapnikowy. Strop drewniany deskowy, płaski, usztywniony ośmioma poprzecznymi belkami z mieczami. Wieżba dachowa konstrukcji krokwiowo-jętkowej. Dach kryty ocynkowaną blachą, takąż obudowana wieżyczka na sygnaturkę i hełm. Podłoga drewniana z desek na belkach. Drzwi wejściowe prostokątne, drewniane, jednoskrzydłowe, deskowe na zawiasach pasowych, z zewnątrz opierane z klepek napijanych gwoździami kowalskimi; umieszczone w szerokich odrzwiach. Okna prostokątne, drewniane, stałe krosnowe, ośmiokwaterowe w obramieniach z szerokiej, profilowanej opaski.

Kaplica założona na rzucie prostokąta zamkniętego od północy i południa trójbocznie.

Bryła zwarta, jednoprzestrzenna, nakryta dachem dwuspadowym zakończonym trójbocznie od północy i południa. Na zakończeniu kalenicy od południa szescioboczna kolumnkowa wieżyczka na sygnaturkę, zwieńczona barokowym hełmem.

Elewacje szalowane; nad cokołem gzyms kapnikowy, pod połacią dachu szeroki, profilowany, wyoblony do góry. W ścianach wschodniej i zachodniej po jednym, centralnie umieszczonym, otworze okiennym; prostokątny otwór wejściowy w elewacji południowej.

Wnętrze: jedno pomieszczenie; ołtarz w stronie północnej.

Wyposażenie: barokowy ołtarz z obrazem św. Leonarda.

Instalacja elektryczna.



14. Kubatura

268,32 m<sup>3</sup>

15. Powierzchnia użytkowa

88,55 m<sup>2</sup>

16. Przeznaczenie pierwotne

sakralne

17. Użytkowanie obecne

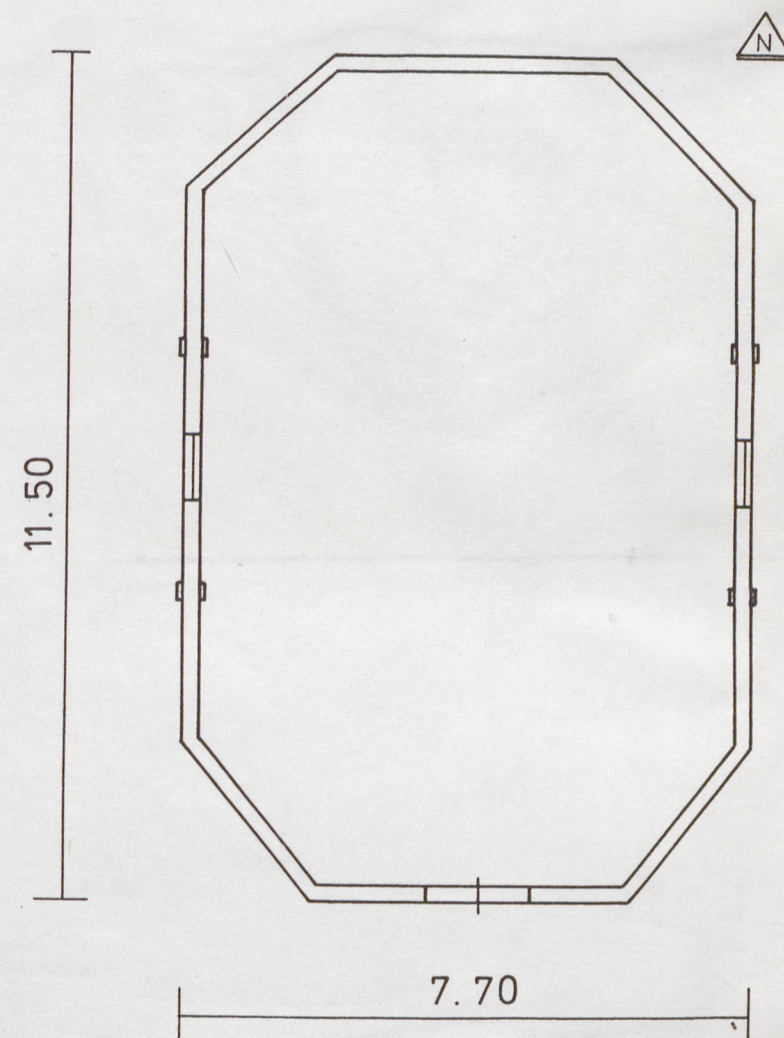
sakralne

19. stan zachowania (fundamenty, ściany zewnętrzne, ściany wewnętrzne, sklepienia, stropy, konstrukcje dachowe, pokrycie dachu, wyposażenie i instalacje)

Stan całości kaplicy dobry

18. Prace budowlane i konserwatorskie, ich przebieg i dokumentacja

20. Najpilniejsze postulaty





21. Akta archiwalne (rodzaj akt, numer i miejsce przechowywania)

"Księga wizyt kanonicznych parafii Grzebskiej".  
Własność parafii w Grzebsku

22. Bibliografia

23. Źródła ikonograficzne i fotogramalia (rodzaj, miejsce przechowywania, sygnatury)

24. Uwagi różne

25. Opracował

tekst mgr Halina Lisińska X, 1995

imię, nazwisko, data, podpis

plany, rysunki inż. Ewa Rzetecka X, 1995

imię, nazwisko, data, podpis

zdjęcia lotogr. mgr Halina Lisińska X, 1995

imię, nazwisko, data, podpis

miejsce przechowywania negatywów

Karta po wypełnieniu podlega ochronie na podstawie przepisów prawa autorskiego

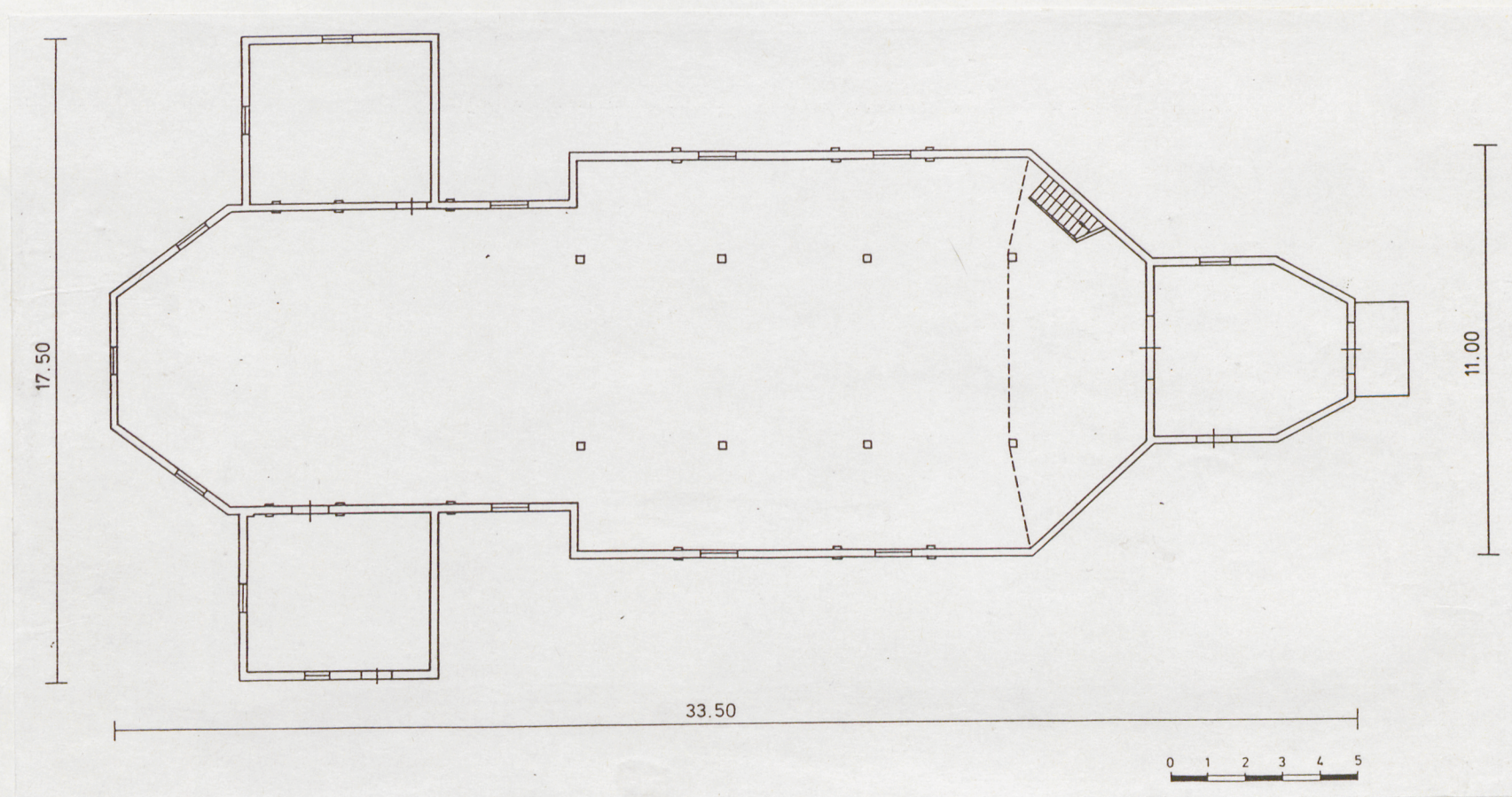
26. Adnotacje o inspekcjach, informacje o zmianach (daty, imiona i nazwiska wypełniających)

27. Załączniki



1. Miejscowość	2. Objekt (nazwa jak w karcie)	3. Zawartość wkładki (nazwa obiektu lub materiału uzupełniającego)
G R Z E B S K	KOŚCIÓŁ PARAFIALNY P.W. ŚW. LEONARDA	d.c. opisu, rzut przyziemia, zdjęcia fot.

pełniących konstrukcyjną funkcję, dzielą optycznie przestrzeń na środkową - szerszą i dwie węższe, boczne. Od zachodu drewniany, lekko wyoblony chór muzyczny z drewnianą, pełną balustradą, wsparty jest na dwu analogicznych słupach. Na chór prowadzą schody z południowo-zachodniego narożnika nawy.  
Wyposażenie: ołtarz główny, drewniany, barokowy; dwa XVIII- wieczne brązowe kandelabry.

RZUT  
PRZYZIEMIA

Wkładkę założył: mgr. H. Lisińska, inż. E. Rzetecka  
 X, 1995 (imię, nazwisko, data)

Miejsce przechowywania negatywów: .....

Z-d Poligr. Jan Jasiński W-wa, ul. Wolna 13, tel. 12-43-83

Wzór ODZ 1978 r.





4. Elewacja południowa.



5. Elewacja północna.



6. Elewacja zachodnia.



7. Zakrycia południowa.