

A B C D E F G H I J K L L M N O P R S T U V W X Y Z Nr

1. Obiekt

889/3 ZAJAZD POCZTOWY - OFICyna PRAWA, OB. BUDYNEK MIESZKALNY

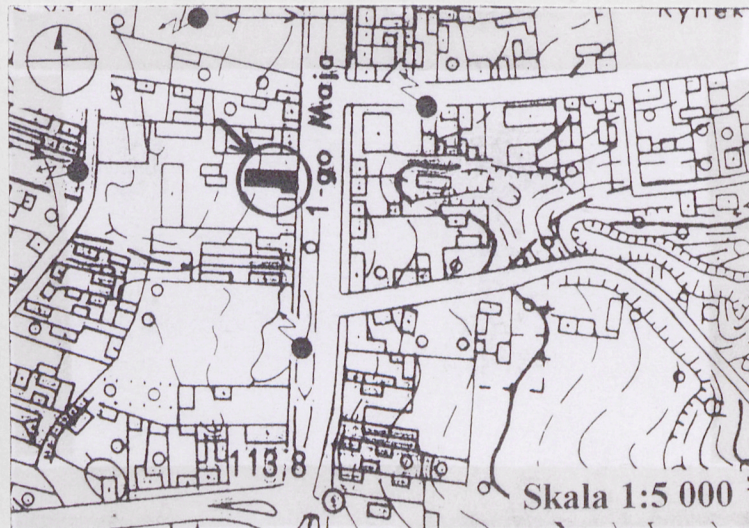
2. Czas powstania

I. 30/40-te XIX w.

3. Miejscowosc

S E R O C K

11. Zdjecia, rzut, przekroj, sytuacja, orientacja



4. Adres

ul. Pułtуска 17

nr hipoteczny

lub. ewid. gruntów

5. Przynaleznosc administracyjna

województwo mazowieckie

gmina Serock, pow. Legionowo

6. Poprzednie nazwy miejscowosci

SYROCZEC, SIEROCIEC,  
SZERCZEC

7. Przynaleznosc administracyjna  
przed 1 VI 1975

województwo st. warszawskie

powiat Nowy Dwór Mazowiecki

8. Wlasciciel i jego adres

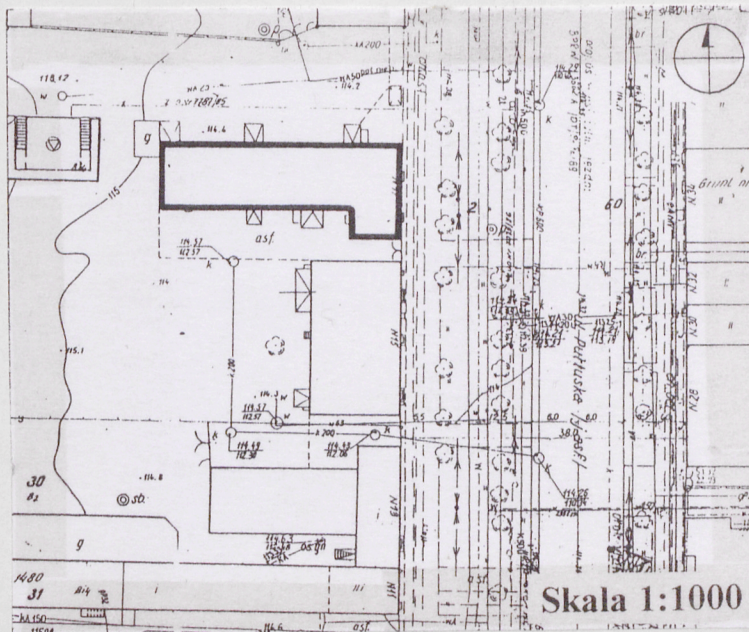
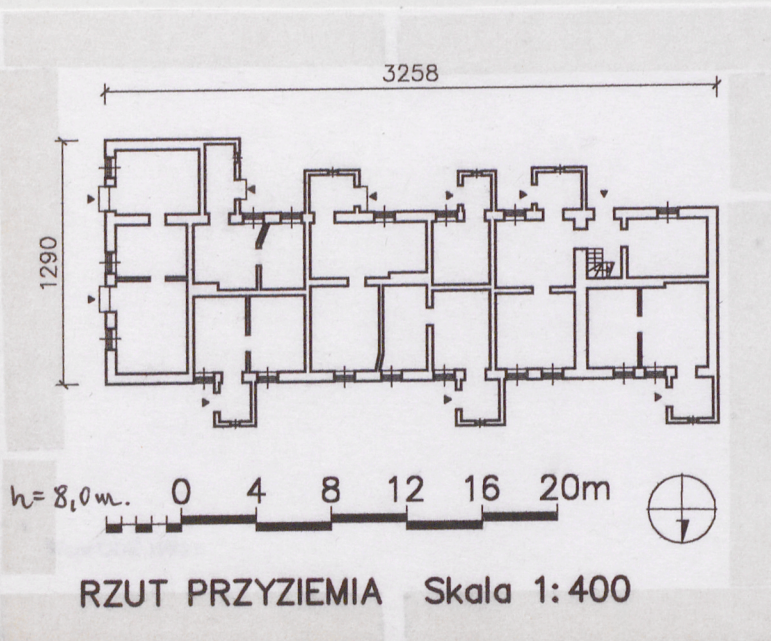
Urząd Gminy w Serocku  
Rynek 21

9. Uzytkownik i jego adres

j.w.

10. Rejestr zabytkow

Nr A 47 data z 22.05.2000 r.



## 12. Autorzy, historia obiektu, określenie stylu

Budynek oficyny północnej wybudowany został wraz z zespołem stacji pocztowej w latach 30-40-tych XIX w., według znormalizowanej dokumentacji projektowej, opracowanej i opublikowanej przez Dyрекcję Generalną Dróg i Mostów w 1824 r. Projekty budynków stworzone zostały przez budowniczego Jana Perkowskiego, i zatwierdzone przez Henryka Marconiego.

Budynek pełnił pierwotnie funkcję stajni bądź wozowni z szerokimi otworami wjazdowymi w elewacji południowej.

Prawdopodobnie budynek wzniesiony został od razu ze zmianami względem projektu wzornikowego. Projekt typowy nie posiadał skrzydeł poprzecznych od frontu. Trudno w chwili obecnej bez badań architektonicznych ustalić, czy wzniesione zostały one od razu, czy dobudowane zostały w okresie późniejszym, w związku z przystosowaniem do celów mieszkalnych.

Zapewne w początku XX w. budynek przestał pełnić funkcję zajazdu przystosowany został do pełnienia funkcji wyłącznie mieszkalnych, co pociągnęło za sobą konieczność znacznej przebudowy układu pierwotnie jednotraktowego z szerokimi wrotami bramnymi oraz wybicia nowych otworów okiennych i drzwiowych wraz z dobudową przedsionków wejściowych w elewacjach północnej i południowej.

Po wojnie budynek stał się własnością komunalną. W 1970 r. projektowano remont generalny budynku, pomieszczenia w części frontowej miały być wykorzystane dla potrzeb izby pamięci i małego muzeum miasta.

## 13. Opis (sytuacja, materiał i konstrukcja, rzut, bryła, elewacje, wnętrza, wyposażenie, instalacje)

**SYTUACJA** – budynek oficyny prawej w zespole zajazdu pocztowego. Złożony z dwóch budynków usytuowanych względem siebie pod kątem prostym. Mniejszy budynek usytuowany w linii budynku głównego (nr 15), frontem do ul. Pułtuskiej (dawny trakt Petersburski). Od tyłu usytuowany poprzecznie długi budynek, pełniący pierwotnie funkcje gospodarczą (stajnia bądź wozownia), wyznaczający północną granicę podwórza gospodarczego.

### **MATERIAŁ, KONSTRUKCJA, TECHNIKA**

**Ściany** – fundamenty – murowane z cegły i kamieni polnych na zaprawie wapiennej, ściany zewnętrzne i wewnętrzne – murowane z cegły pełnej i tynkowane.

**Sklepienia, stropy** – stropy drewniane z podsufitką, tynkowaną na trzcinie, ślepym pułapem i polepą.

**Więźba** – drewniana, płatwiowo – kleszczowa.

**Pokrycie dachu** – dachówka ceramiczna, zakładkowa; obróbki z blachy stalowej. Dobudówki wejściowe pokryte eternitem falistym.

**Posadzki, podłogi** – wylewka cementowa i podłogi drewniane, deskowe na legarach. W części pomieszczeń późniejsze wykładziny podłogowe i linoleum.

**Schody** – na poddasze nieużytkowe, drewniane, zabiegowe, używane sporadycznie.

**Otwory** – okna – drewniane, skrzynkowe, dwuskrzydłowe, część okien starszych z nadświetlem. W elewacji północnej okna współczesne. Drzwi – drewniane, dwu- i jednoskrzydłowe, deskowe i ramowo – płycinowe, płyciny pełne. Część drzwi współczesnych.

**RZUT** – budynek złożony z dwóch członów, usytuowanych względem siebie pod kątem prostym w kształcie litery L. Większa i dłuższa część skierowana w głąb podwórza gospodarczego, od północy i południa późniejsze dobudówki na rzucie kwadratów mieszczące wiatrołapy wejściowe. Układ pomieszczeń dwutraktowy, zapewne wtórnie przystosowany do celów mieszkalnych. Pierwotnie zapewne pomieszczenia mieszczące stajnie lub wozownię z szerokimi wrotami od strony podwórza.

**BRYŁA** – bryła zbudowana z dwóch niezależnych budynków usytuowanych względem siebie pod kątem prostym. Budynek parterowy, częściowo podpiwniczony, nakryty dwoma niezależnymi dachami dwuspadowymi o różnej wysokości kalenicy. Część budynku od frontu z dachem od niższej kalenicy, poprzeczny budynek tylny o wyższej kalenicy, ponad kalenicą budynku frontowego widoczny niewielki trójkątny szczyt. Od południa i północy budynku tylnego późniejsze dobudówki nakryte dachami pulpitowymi.

### **ELEWACJE**

**Elewacja frontowa (wschodnia)** – pięcioosiowa, z naprzemiennie występującymi drzwiami i oknami. Ściana zwieńczona trójuskokowym gzymsem i połacią dachu dwuspadowego. nad dachem trójkątny szczyt budynku tylnego.

**Elewacja tylna (zachodnia)** – szczytowa z dwoma oknami w partii szczytu.

**Elewacja boczna (południowa)** – szczyt budynku frontowego bez otworów. Elewacja budynku tylnego dziewięcioosiowa z trzema późniejszymi dobudówkami wejściowymi. Ściana zwieńczona trójuskokowym gzymsem i połacią dachu.

**Elewacja boczna (północna)** – analogiczna jak elewacja południowa, dziesięcioosiowa z trzema dobudówkami.

14. Kubatura	15. Powierzchnia użytkowa	16. Przeznaczenie pierwotne	17. Użytkowanie obecne
1100 m <sup>3</sup>	390 m <sup>2</sup>	gospodarcze	mieszkalne
18. Prace budowlane i konserwatorskie, ich przebieg i dokumentacja (po 1945 r.) <p>Zakres prac remontowych w okresie powojennym nieznany. Zapewne w trakcie użytkowania budynku przez gminny Zakład Budynków Komunalnych przeprowadzane były bieżące remonty i naprawy.</p> <p>W okresie powojennym budynek bywał przebudowywany wewnątrz (otwieranie bądź zamurowywanie otworów drzwiowych) w celu przystosowywania do wymagań konkretnych najemców. W elewacjach bocznych dobudowano wiatrołapy wejściowe i wymieniono część okien.</p> <p>W 1970 r. projektowano remont generalny budynku z wymianą stropów, konstrukcji dachu i pokrycia. Pomieszczenia w części frontowej miały być wykorzystane dla potrzeb izby pamięci i małego muzeum miasta.</p> <p>Prowadzono bieżące naprawy więźby dachowej, przełożono i uzupełniono braki dachówki, dokonano naprawy rynien i rur spustowych, tynków i otworów.</p>		19. Stan zachowania (fundamenty, ściany zewnętrzne, ściany wewnętrzne, sklepienia, stropy, konstrukcje dachowe, pokrycie dachu, wyposażenie i instalacje) <ol style="list-style-type: none"> <li>1. Fundamenty – stan zachowania nieznany.</li> <li>2. Ściany zewnętrzne – stan zachowania średni. Brak izolacji przeciwwilgociowej spowodował zawilgocenie dolnych partii ścian.</li> <li>3. Ściany wewnętrzne – dobry.</li> <li>4. Sklepienia, stropy – zadowalający.</li> <li>5. Stolarka okienna i drzwiowa – silnie zniszczona, do generalnej wymiany.</li> <li>6. Konstrukcja dachu – więźba częściowo zawilgocona przez nieszczelne pokrycie dachowe, porażona przez grzyb i owady. W dużych partiach do wymiany.</li> <li>7. Pokrycie dachu – zły. Silnie zniszczona dachówka.</li> <li>8. Wyposażenie, instalacje – dobry.</li> </ol>	
20. Najpilniejsze postulaty konserwatorskie <ol style="list-style-type: none"> <li>1. Należy przeprowadzić generalne prace konserwatorskie obiektu.</li> <li>2. Prace winny zostać poprzedzone badaniami architektonicznymi, określającymi pierwotny wygląd budynku, głównie rozmieszczenie otworów okiennych i drzwiowych.</li> <li>3. Do czasu rozpoczęcia remontu wykonać niezbędne prace zabezpieczające, głównie w obrębie więźby, pokrycia dachu i obróbek blacharskich.</li> <li>4. Budynek należy oczyścić z późniejszych przybudówek.</li> </ol>			

21. Akta archiwalne i źródła ikonograficzne (rodzaj, numer i miejsce przechowywania)

23. Uwagi różne

24. Opracowanie karty ewidencyjnej

tekst ..... Maciej Warchoł, XI 2001 r. *Warchoł*  
imię, nazwisko, data, podpis

plany, rysunki ..... Maciej Warchoł, XI 2001 r. *Warchoł*  
imię, nazwisko, data, podpis

zdjęcia fotogr. .... Maciej Warchoł, XI 2001 r. *Warchoł*  
imię, nazwisko, data, podpis

miejsce przechowywania negatywów ..... Archiwum własne

KARTA PO WYPEŁNIENIU PODLEGA OCHRONIE NA PODSTAWIE PRZEPISÓW PRAWA AUTORSKIEGO

22. Bibliografia

1. Borcz Z., *Projektowanie obiektów pocztowych na terenie Królestwa Polskiego w oparciu o plany wzorcowe*, KAiU, z. 4, 1972.
2. K. Z. Sz. w P., T. X, *Dawne Województwo Warszawskie*, Z. 10, Nowy Dwór Mazowiecki i okolice, 1987, s. 54-59.
3. *Wzory na domy zajezdne przy drogach bitych, projektowane i litografowane w Dyrekcji Jeneralnej Korpusu Inżynierów Dróg i Mostów*, Warszawa 1824.
4. Zagrodzki T., Serock. *Studium historyczno – konserwatorskie*, 1980.

25. Adnotacje o inspekcjach, informacje o zmianach (daty, imiona i nazwiska wypełniających)

26. Załączniki

Wkładki szt. 2.

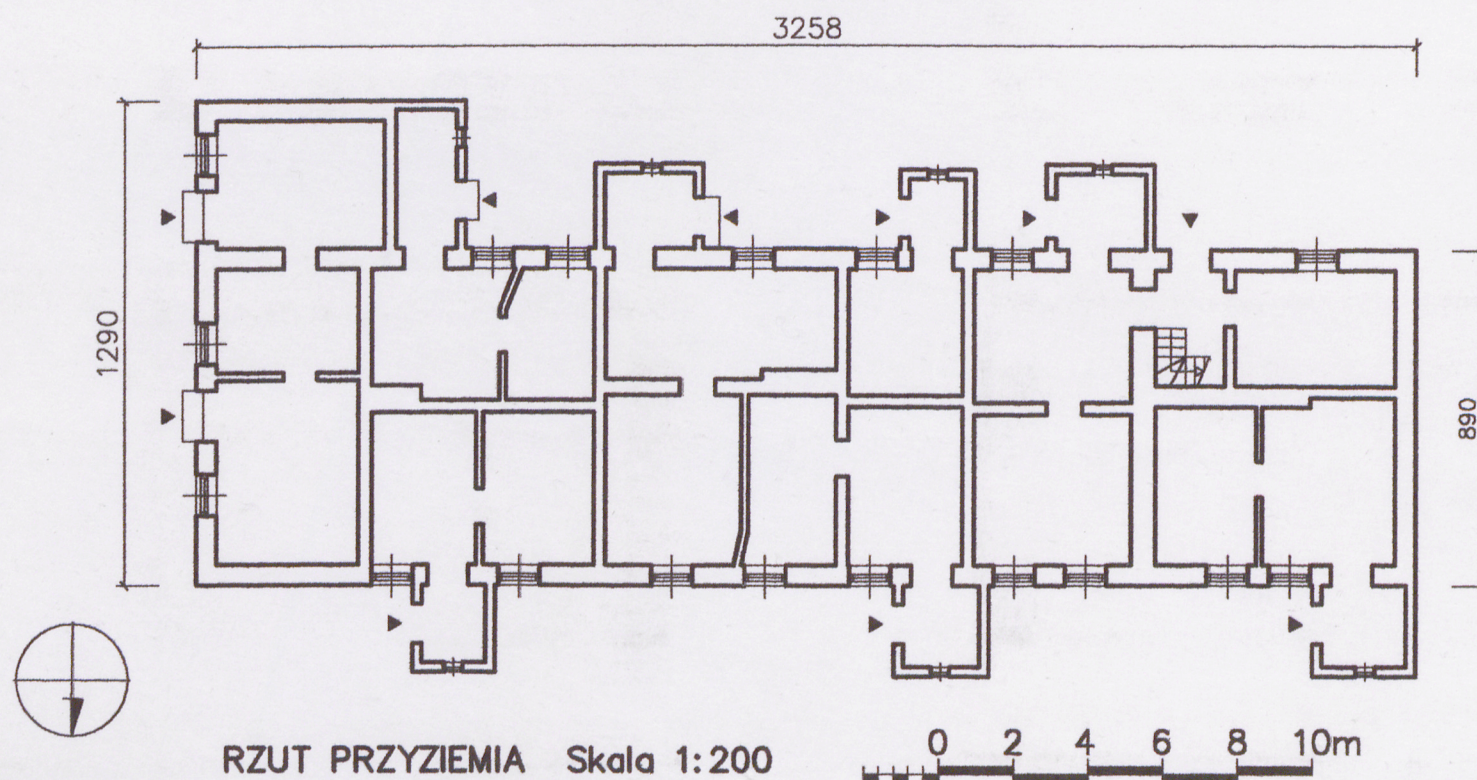
1. Miejscowość.....Serock.....	4. Obiekt (nazwa jak w karcie)	5. Zawartość wkładki (nazwa materiału uzupełniającego)
2. Gmina.....Serock.....	ZAJAZD POCZTOWY – OFICyna PRAWA, OB. BUDYNEK MIESZKALNY	c.d. poz. 13 – OPIS; RZUT, ZDJĘCIA
3. Województwo.....mazowieckie.....		

c.d. poz. 13 – OPIS:

**WNĘTRZE** – tynkowane i malowane. Wtórnie przebudowane i przystosowane do celów mieszkalnych.

**WYPOSAŻENIE** – brak zabytkowego wyposażenie wnętrz.

**INSTALACJE** – elektryczna, wod.-kan., odgromowa.



Wkładkę założył.....Maciej Warchoń, XI.2001 r.....

Miejsce przechowywania negatywów: .....Archiwum własne.....



2. Część zachodnia elewacji południowej



3. Część wschodnia elewacji południowej



4. Część zachodnia elewacji północnej



5. Elewacja zachodnia

1. Miejscowość.....Serock.....	4. Obiekt (nazwa jak w karcie)	5. Zawartość wkładki (nazwa materiału uzupełniającego)
2. Gmina.....Serock.....	ZAJAZD POCZTOWY – OFICyna PRAWA, OB. BUDYNEK MIESZKALNY	ZDJĘCIA
3. Województwo.....mazowieckie.....		



6. Elewacja północna części frontowej



7. Okno w elewacji północnej

Wkładkę założył.....Maciej Warchoł, XI.2001 r.....

Miejsce przechowywania negatywów: .....Archiwum własne.....



8. Elewacja tylna części frontowej  
z widoczną bramą wjazdową



9. Pozostałość bramy wjazdowej od frontu



10. Gzyms w elewacji północnej



11. Okna i drzwi w elewacji frontowej