

1. Obiekt

BUDYNEK MIESZKALNY

2. Czas powstania

2 poł. XIX w..

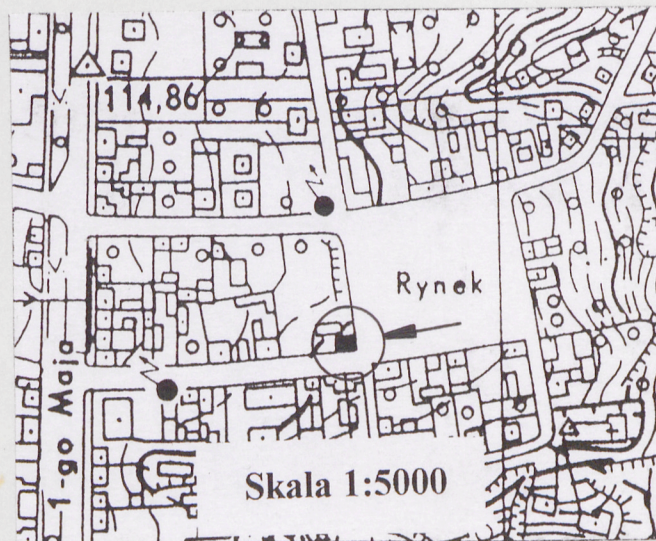
3. Miejscowość

SEROCK

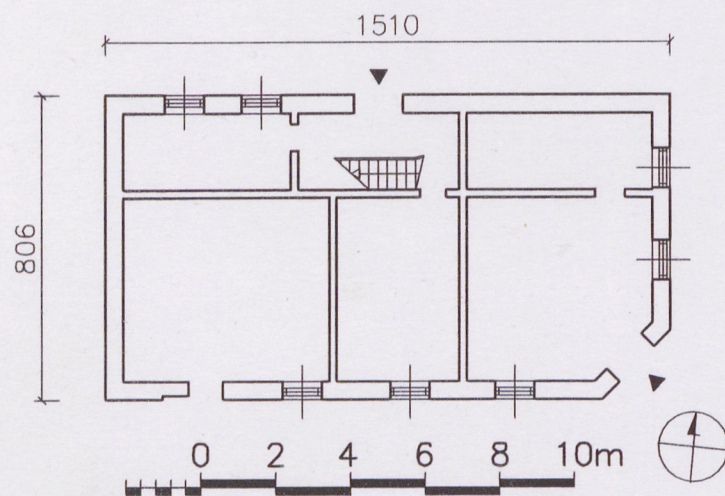
11. Zdjęcia, rzut, przekrój, sytuacja, orientacja



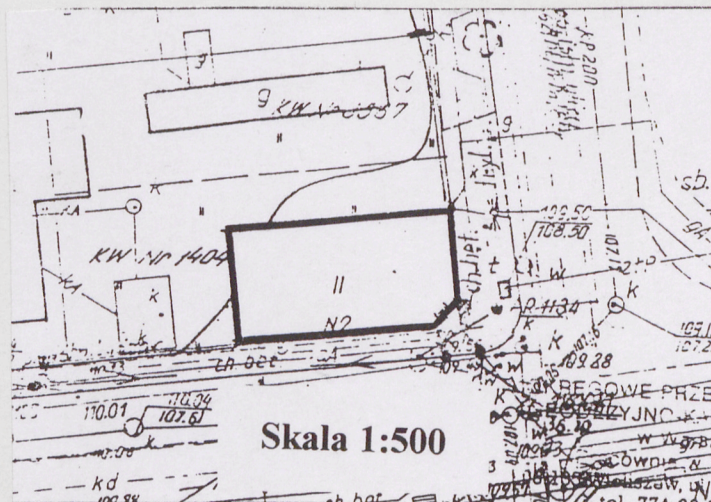
1. Widok ogólny od płd.-wsch.



Skala 1:5000



RZUT PARTERU Skala 1:200



Skala 1:500

4. Adres

ul. Kościuszki 17, Serock

nr hipoteczny

lub. ewid. gruntów

5. Przynależność administracyjna

województwomazowieckie.....

gminanow. legiunowski.....
Serock

6. Poprzednie nazwy miejscowości

SZYROCZEC, SIEROCIEC
SEROCZEC

7. Przynależność administracyjna
przed 1 VI 1975

województwost. Warszawskie.....

powiatNowy Dwór Mazowiecki.....

8. Właściciel i jego adres

Urząd Miasta i Gminy
Rynek 21, 05-140 Serock

9. Użytkownik i jego adres

j.w.

10. Rejestr zabytków

Nr data

Budynek zbudowany został w 2 poł. XIX w. Pierwotnie pomieszczenia parteru wykorzystywane były jako sklepy i warsztaty rzemieślnicze, dostępne zarówno od ulicy jak i od wewnątrz z sieni.

Podczas największych zniszczeń Serocka w końcu II Wojny Światowej budynek uległ zniszczeniu i wypaleniu, został gruntownie wyremontowany i przebudowany zapewne na przełomie I. 40 i 50-tych. Podczas remontu zdemontowano dach z więźbą i strop nad piętrem (zastąpione płaskim stropodachem betonowym) oraz balkon nad wejściem w ściętym narożniku elewacji frontowej od rynku.

Przebudowany budynek mieścił pomieszczenia biblioteki (na parterze, pomieszczenia od rynku) oraz pomieszczenia administracyjno-usługowe Gminnej Spółdzielni. Pomieszczenia piętra wykorzystywano w celach mieszkalnych.

W połowie I. 70-tych budynek przystosowany został do celów mieszkalnych. Niekontrolowane podziały wtórne pomieszczeń spowodowały zatarcie pierwotnego układu wnętrza budynku.

SYTUACJA - budynek usytuowany w centrum miasta, w narożniku południowo-zachodnim rynku.

Dłuższą elewacją frontową zwrócony ku ulicy Kościuszki, krótsza elewacja frontowa wzdłuż zachodniej pierzei rynku. Z tyłu, od strony niezagospodarowanej pierzei rynkowej budynki gospodarcze - komórki.

MATERIAŁ, KONSTRUKCJA, TECHNIKA

Ściany - zewnętrzne - murowane z cegły, tynkowane. Ściany wewnętrzne murowane, tynkowane. część ścian wewnętrznych piętra i zach. ściana szczytowa wtórnie murowane z cegły betonowej, tynkowane.

Sklepienia, stropy - strop kondygnacji drewniany, belkowy z deskową powalą i polepą. Nad piętrem stropodach betonowy na belkach stalowych, tynkowany.

Pokrycie dachu - papa bitumiczna.

Posadzki, podłogi - podłoga drewniana, deskowa na legarach, malowana.

Schody - na piętro - drewniane, jednobiegowe, z drewnianą balustradą.

Otworki - **okna** - drewniane, skrzynkowe (w dużej części skrzydła wewnętrzne zlikwidowane), dwuskrzydłowe z uchylnym lufcikiem dzielonym na dwie kwatery. **Drzwi** - w ściętym narożniku elewacji frontowej - drewniane, ramowo-płycinowe, jednoskrzydłowe, z przeszklonym nadświetlem, dzielonym na trzy kwatery; pozostałe zewnętrzne - drewniane, współczesne; wewnętrzne - drewniane, ramowo-płycinowe, jednoskrzydłowe.

RZUT - budynek na rzucie wydłużonego prostokąta ze ściętym narożnikiem płd.-wsch. elewacji frontowej u zbiegu Rynku i ul. Kościuszki. Układ wnętrz jednotraktowy z sienią i klatką schodową w części płn. budynku i pomieszczeniami sklepowymi na parterze i mieszkalnymi na piętrze. Pomieszczenia parteru (historycznie sklepy) dostępne z sieni i od ulicy.

BRYŁA - budynek dwukondygnacyjny, niepodpiwniczony, o prostej prostopadłościenną bryle ze ściętym narożnikiem od rynku, nakryty płaskim dachem. O podziałach bryły decydują jedynie okna i drzwi w elewacjach, całość wieńczy prosty gzyms koronujący.

ELEWACJE - wszystkie bardzo skromne, na niskim cokole, tynkowane i malowane na biało, zwieńczone gzymsem koronującym.

Elewacje frontowe - **wschodnia (od Rynku)** - dwuosiowa z czterema oknami; **płd.-wsch.** - ścięty narożnik z drzwiami w parterze i oknem na piętrze; **południowa (od ul. Kościuszki)** - czteroosiowa z siedmioma oknami i drzwiami w narożniku zach.

Elewacja tylna (północna) - trójosiowa z wejściem i oknem do sieni pośrodku elewacji i trzema oknami od strony zachodniej.

Elewacja boczna (zachodnia) - bez okien i podziałów.

WNĘTRZE - pomieszczenia zgrupowane wokół sieni, wtórne podziały zniekształcające pierwotny układ pomieszczeń jednotraktowych dostępnych od sieni, na parterze również z zewnątrz. Pomieszczenia tynkowane i malowane, gdzieś boazeria i tapeta.

14. Kubatura	15. Powierzchnia użytkowa	16. Przeznaczenie pierwotne	17. Użytkowanie obecne
790 m3	131,6 m2	mieszkalno-usługowe	mieszkalne
18. Prace budowlane i konserwatorskie, ich przebieg i dokumentacja (po 1945 r.) <p>1. W okresie powojennym (l. 50-te?) zdemontowano więźbę dachową, założono stropodach i wzmocniono część ścian nośnych piętra. Remont zapewne w celu przystosowania budynku do celów administracyjnych i publicznych.</p> <p>2. W l. 70-tych przystosowanie całości budynku do celów mieszkalnych.</p> <p>3. 1992 r. - naprawa tynków i malowanie elewacji.</p> <p>4. 1996 r. - remont instalacji elektrycznej.</p> <p>5. 1997 r. - naprawa tynków i malowanie elewacji, wymiana zewnętrznych drzwi wejściowych, wykonanie przyłącza wod.-kan. i instalacji wewnętrznych.</p> <p>6. 1998 r. - wmontowanie sanitariatów pod schodami w sieni.</p> <p>W okresie wykorzystywania na cele mieszkaniowe ciągłe niekontrolowane i nierejestrowane wtórne podziały wewnątrz mieszkalnych.</p>		19. Stan zachowania (fundamenty, ściany zewnętrzne, ściany wewnętrzne, sklepienia, stropy, konstrukcje dachowe, pokrycie dachu, wyposażenie i instalacje) <p>1. Stan zachowania budynku dość zły, zwłaszcza ścian parteru, fundamentów, stropu pomiędzy parterem i piętrem.</p> <p>2. Silnie zużyte schody na piętro.</p> <p>3. Zużyta stolarka okienna.</p>	
20. Najpilniejsze postulaty konserwatorskie <p>Dokumentacja wykonana w związku z przeznaczeniem budynku do rozbiórki.</p>			

21. Akta archiwalne i źródła ikonograficzne (rodzaj, numer i miejsce przechowywania)

23. Uwagi różne

24. Opracowanie karty ewidencyjnej

tekst Maciej Warchoł, czerwiec 1999r. *Warchoł*
imię, nazwisko, data, podpis

plany, rysunki Maciej Warchoł, czerwiec 1999r. *Warchoł*
imię, nazwisko, data, podpis

zdjęcia fotogr. Maciej Warchoł, czerwiec 1999r. *Warchoł*
imię, nazwisko, data, podpis

miejsce przechowywania negatywów Archiwum własne, ul. Dzielna 12/1, 00-162 W-wa

KARTA PO WYPEŁNIENIU PODLEGA OCHRONIE NA PODSTAWIE PRZEPISÓW PRAWA AUTORSKIEGO

22. Bibliografia

25. Adnotacje o inspekcjach, informacje o zmianach (daty, imiona i nazwiska wypełniających)

26. Załączniki

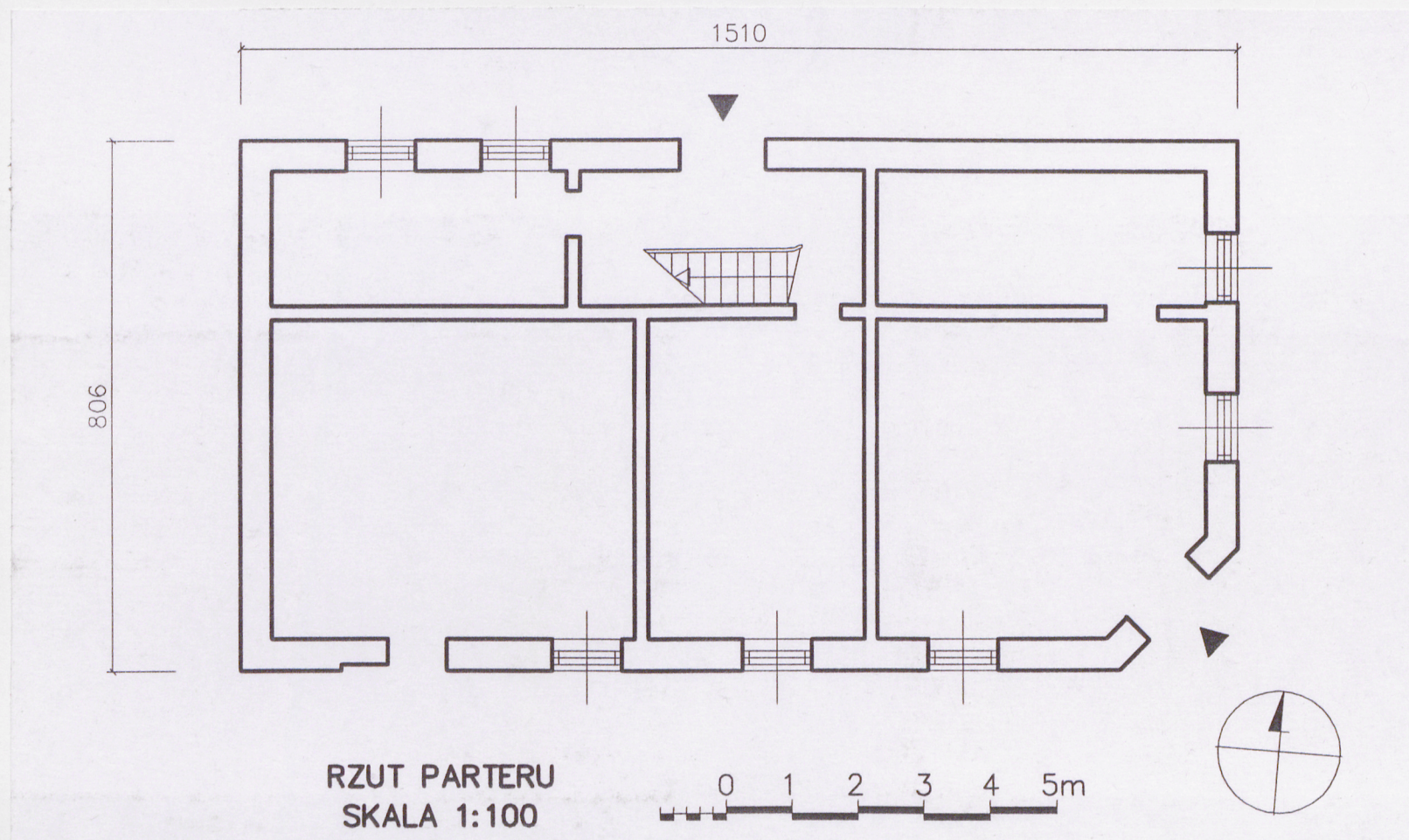
Wkładki - 2 szt.

1. Miejscowość.....Serock.....	4. Obiekt (nazwa jak w karcie)	5. Zawartość wkładki (nazwa materiału uzupełniającego)
2. Gmina.....Serock.....	BUDYNEK MIESZKALNY – UL. KOŚCIUSZKI 17	c.d. poz. 13 – OPIS; PLAN; ZDJĘCIA
3. Województwo.....mazowieckie.....		

c.d. poz. 13 – OPIS:

WYPOSAŻENIE – brak zabytkowego wyposażenia wewnątrz.

INSTALACJE – elektryczna, centralnego ogrzewania, kanalizacyjna, wodna, telefoniczna, odgromowa, rynny, wentylacja grawitacyjna.



Wkładkę założył.....Maciej Warchoń, VI.1999r.....

Miejsce przechowywania negatywów: ..Arch. własne, ul. Dzielną 12/1, 00-162 Warszawa.



2. Widok elewacji od pld.-zach.



3. Widok elewacji od ptn.-wsch.



4. Elewacja wschodnia



5. Komórki gospodarcze

1. Miejscowość.....Serock.....	4. Obiekt (nazwa jak w karcie)	5. Zawartość wkładki (nazwa materiału uzupełniającego)
2. Gmina.....Serock.....	BUDYNEK MIESZKALNY – UL. KOŚCIUSZKI 17	ZDJĘCIA
3. Województwo.....mazowieckie.....		



6. Zewnętrzne drzwi wejściowe
w elewacji płd.-wsch.



7. Drzwi wewnętrzne parteru



8. Fragment sieni piętra

Wkładkę założył.....Maciej Warchoł, VI.1999r.....

Miejsce przechowywania negatywów: ..Arch. własne, ul. Dzielna 12/1, 00-162 Warszawa.

Wzór ODZ 1995r.



9. Okno w elewacji południowej



10. Schody na piętro w sieni



11. Fragment sieni na parterze