

MAZOWIECKIE

10 889

1. Obiekt 100713

DZWONNICA W ZESPOLE KLASZTORU BENEDYKTYNEK

2. Czas powstania

k. XVIII

3. Miejscowość

S I E R P C

4. Adres

Sierpc, ul. Wojska Polskiego

nr hipoteczny

5. Przynależność administracyjna

województwo płockie

miasto Sierpc

gmina pow. SIERPC

6. Poprzednie nazwy miejscowości

7. Przynależność administracyjna
przed 1.VI.1975

województwo warszawskie

powiat Sierpc

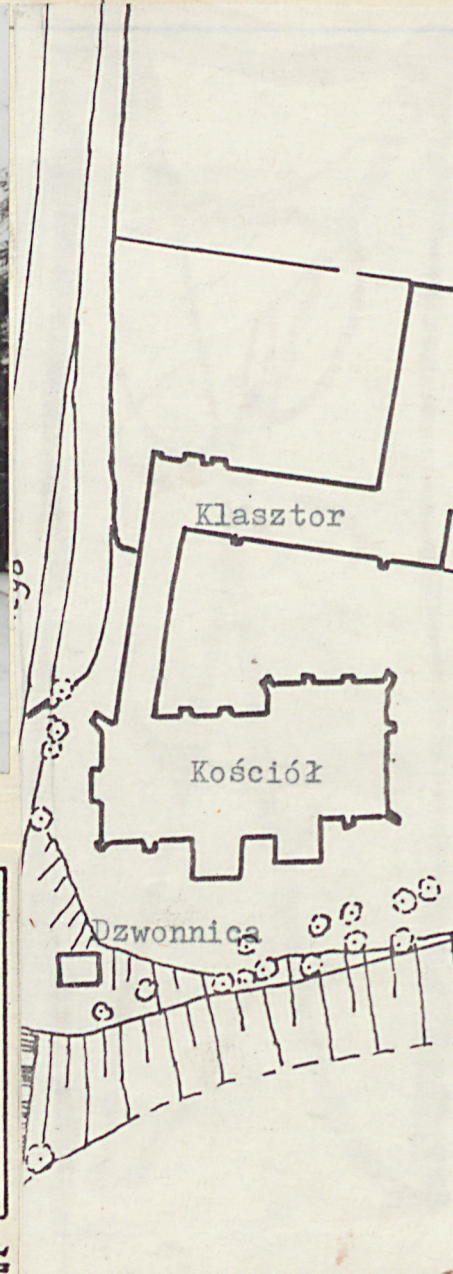
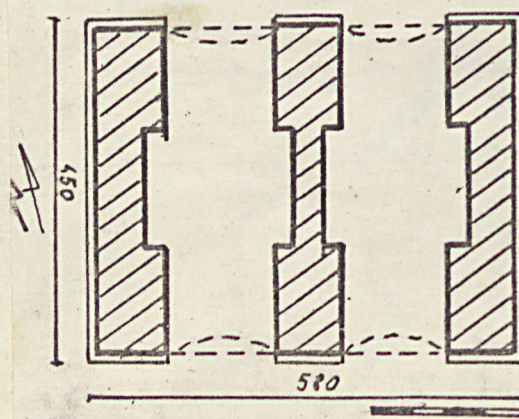
8. Właściciel i jego adres

9. Użytkownik i jego adres

Par. rzym-kat.

10. Rejestr zabytków

Nr 32/112 data 15.01.1958



12. Autorzy, historia obiektu, określenia stylu.

Obiekt został wzniesiony w końcu XVIII.
/prawdopodobnie po pożarze klasztoru
w 1794 r./.

Charakter barokowy.

13. Opis (sytuacja, materiał i konstrukcja, rzut, bryła, elewacje, dach, wnętrze wyposażenie, instalacje)

Dzwonnica jest usytuowana w zespole klasztornym, zlokalizowanym w półn-zach. części miasta na wzgórzu, przy ulicy Wojska Polskiego i szosie Warszawa-Toruń /ok. 500 m na wsch od cmentarza/; dzwonnica znajduje się na stoku zbocza, w półd-zach krańcu zespołu, na półd od kościoła.

Ściany murowane z cegły, otynkowane.

Więźba dachowa krokwiowa, dach pokryty dachówką .

Poniżej konstrukcji dachowej podwieszone dwa dzwony.

Dzwonnica wzniesiona na planie prostokąta; zastawiona jest z dwu arkad zamkniętych odcinkowo, wspartych na trzech filarach w wewnętrznych ścianach których występują wnęki.

Dach dwupołaciowy.

Filary wsparte dołem na niewysokich cokolikach; ich otynkowane elewacje rozwiązane są na zasadzie dekoracji ramowo-płycinowej. W elewacjach bocznych / na środku / występują półkoliste okulusy; natomiast w ogzysowanych szczytach umieszczone są biforia.

Między filarami tworzą się niewielkie przestrzenie, ograniczone żelaznymi kratami.

14. Kubatura	15. Powierzchnia użytkowa	16. Przeznaczenie pierwotne sakralne	17. Użytkowanie obecne sakralne
18. Prace budowlane i konserwatorskie, ich przebieg i dokumentacja 1972 - wymiana pokrycia dachowego i otynkowanie elewacji 1976 - założenie nowego dzwonu o napędzie mechanicznym.		19. Stan zachowania (fundamenty, ściany zewnętrzne, ściany wewnętrzne, sklepienia, stropy, konstrukcje dachowe, pokrycie dachu, wyposażenie i instalacje) Stan zachowania dobry. Lekkie zawilgocenie ścian w dolnych partiach.	
20. Najpilniejsze postulaty konserwatorskie			

21. Akta archiwalne (rodzaj akt, numer i miejsce przechowywania)

22. Bibliografia

23. Źródła ikonograficzne i fotografie (rodzaj, miejsce przechowywania, sygnatury)

24. Uwagi różne

25. Wypełnił

26. Sprawdził

Tomasz de Rosset
listopad 1986