

1. Obiekt

Hala Targowa (dawne Jatki).

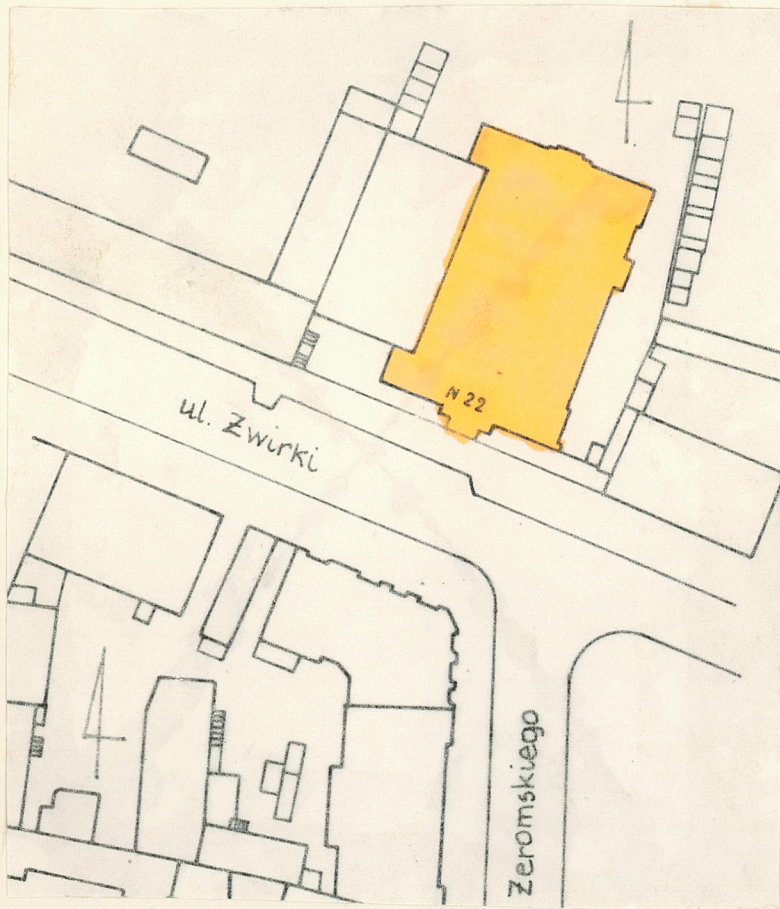
2. Czas powstania

1902

3. Miejscowość

MŁAWA

11. Zdjęcia, rzut, przekrój, sytuacja, orientacja



4. Adres

ul. Żwirki 22

nr hipoteczny

5. Przynależność administracyjna

województwo **ciechanowskie**

gmina **Mława**

pow. **MŁAWA**

6. Poprzednie nazwy miejscowości

**Mława**

7. Przynależność administracyjna

1 VI 1975

województwo **warszawskie**

powiat **mławski**

8. Właściciel i jego adres

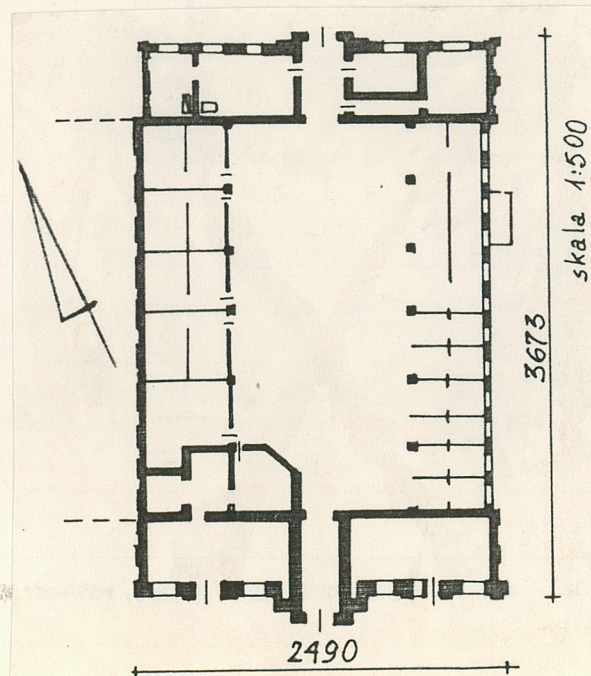
**Skarb Państwa**

9. Użytkownik i jego adres

**PSS, GS i prywatni użytkownicy straganów.**

10. Rejestr zabytów

Nr **346/92** data **18.02.1992**  
**A-258**





## 12. Autorzy, historia obiektu, określenie stylu.

Wzmianki o zamierzonej budowie jatek mięsnych (bazaru mięsnego) w Mławie znajdujemy w nr 4 i 70 "Ech Płockich i Łomżyńskich" z 1901 r. Projektantem jatek (obecnej hali) był budowniczy powiatowy, inż. Usakiewicz. Wstępny kosztorys budowy obliczony został w 1901 r. na 15 tys. rubli. Według projektu w nowym budynku miało się znaleźć 36 sklepików w dwóch rzędach.

"Każdy sklep, czyli jatka mieć będzie pod spodem lodownię. Prócz tego obok jatek znajdować się będą specjalne sklepy z rybami" - głosiły "Echa...". Ostateczny koszt budowy określony został przez Magistrat na 32 tys. rubli. Jatki stanęły w 1902 r., otrzymując elektryczno-secesyjną szatę architektoniczną.

## 13. Opis (sytuacja, materiał i konstrukcja, rzut, bryła, elewacje, wnętrze, wyposażenie, instalacje)

Hala usytuowana w linii zabudowy pn. pierzei ul. Żwirki, wolnostojąca, z dobudowaną od zach. w okresie późniejszym drugą, mniejszą halą. Wzniesiona na zamknięciu ul. Żeromskiego, stanowiąca wyjątkowo wartościowe pod względem urbanistycznym zamknięcie perspektywy ul. Żeromskiego. Od wsch. brukowany przejazd na plac targowy z tytułu hali.

Murowana z cegły na zaprawie wapiennej, częściowo tynkowana, posadowiona na kamienno-ceglanej podmurówce, piwnice o wążku ceglanym, w niektórych partiach ceglano-kamiennym, nad wnętrzem drewniana, otwarta więźba podtrzymująca dachy kryte blachą ocynkowaną. Więźba wsparta na 14 drewnianych słupach związanych z siedmioma drewnianymi łukami odciążającymi. W górnej partii wiązania dachowego stolce z mieczami wspierające belkę podciągu, na której oparte jętki usztywniające najwyższy poziom krokwi. Krokwie niższej części więźby połączone drewnianym czopem, oparte na trzech płatwiach. Najniższa płatew wsparta na słupkach opartych na belce ułożonej na półkrokwiach. Najniższa płatew wsparta na słupkach opartych na belce ułożonej na półkrokwiach. Półkrokwie w części górnej oparte na płatwi, w części dolnej zakleszczone w murze. Konstrukcja dodatkowo zestawiona poprzecznymi stalowymi ściągami związanymi ze słupami filarówymi. Wzniesiona na rzucie wydłużonego prostokąta w układzie bazylikowym, z przedsionkami na rzutach prostokątów w partiach szczytowych, pięcionawowa. Bryła bardzo mocno rozcłonkowana, parterowa, w części środkowej piętrowa, podpiwniczona, nakryta dachami dwuspadowymi nad częścią środkową i 4 dachami pulpityowymi nad częściami (nawami) bocznymi.

Elewacja frontowa wychodząca na pd. 7-osiowa, parterowa, ukształtowana osiowo, zsynchronizowana. Wejście na osi głównej w ryzalicie, ujęte w arkadę o profilowanej archiwoltie z kluczem, flankowane narożnymi pilastrami, zamknięte od góry gzymsem i zwieńczone wysuniętym, trójkątnym frontonem. Partie po obu stronach ryzalitu wejściowego ukształtowane identycznie, trójosiowe. Otwory okienne zamknięte półkoliście, tworzące arkady. Partia przedsionka parterowa. Boczne partie elewacji trójosiowe z arkadowym rozwiązaniem otworów okiennych i drzwiowych. Półamiędzyokienne boniowane. Obydwie partie zwieńczone masywnym belkowaniem, ponad którym ścianka attykowa z prostokątnymi płycinami. Naroża ryzalitu środkowego zwieńczone belwederkami wspartymi na 4 niewielkich filarach. Belwederki zamknięte trójkątnymi szczytami z masywnymi gzymсами.

Elewacja ponad częścią przyziemną, widoczna ponad poprzedzającym przedsionkiem przepruta w partii środkowej dużym oknem termalnym ujętym w szeroką profilowaną opaskę z kluczami. Elewacja zamknięta ukośnym, załamany gzymsem koronującym, ponad którym szczyt wolutowy z dwoma pilastrami zwieńczony trójkątnym przyczółkiem z obeliskami. Na wysokości naroży dwie ścianki attykowe z płycinami.

Elewacja boczna od wsch. pierwotnie 16-osiowa, obecnie pozbawiona otworów okiennych i drzwiowych, ryzalitowana w obu narożnikach, symetryczna. Ryzalitty boczne rozcłonkowane dwiema blendami arkadowymi. Arkady w ryzalicie od pn.-wsch. wsparte na pilastrach, z profilowanymi archiwoltami z kluczami. Naroża ujęte w pilastry. Partia środkowa mocno przekształcona poprzez zamurowanie niewielkich otworów okiennych ujętych w opaski z kluczami. Otwory przebite ponad wy-



|   |                                  |   |   |
|---|----------------------------------|---|---|
| <p>14. Kubatura</p> <p>5.000 m<sup>3</sup></p>                            | <p>15. Powierzchnia użytkowa</p> | <p>16. Przeznaczenie pierwotne</p> <p>Handlowe</p>  | <p>17. Urzycowanie obecne</p> <p>Handlowe</p> |
| <p>18. Prace budowlane i konserwatorskie, ich przebieg i dokumentacja</p> |                                  | <p>19. stan zachowania (fundamenty, ściany zewnętrzne, ściany wewnętrzne, sklepienia, stropy konstrukcje dachowe, pokrycie dachu, wyposażenie i instalacje)</p> <p>Budynek zachował się w bardzo złym stanie technicznym. Ściany częściowo zawilgocone, tynki w wielu miejscach uszkodzone, przestrzeń wewnętrzna negatywnie przekształcona wtórnymi podziałami, konstrukcja dachowa w niektórych partiach zbutwiała, drewniane ścianki w górnych częściach budynku całkowicie zbutwiały, rynny i rury spustowe w większ ości dziurawe, pokrycia dachów poważnie zniszczone, w wielu miejscach erozja wątku, związana z bardzo silnym zawilgoceniem.</p> <p>20. Najpilniejsze postulaty konserwatorskie</p> <p>Budynek jest jednym z najbardziej wartościowych zabytków architektury w Mławie. Zaleca się jak najszybszy wpis do rejestru zabytków i przeprowadzenie kompleksowych prac remontowych pod ścisłym nadzorem konserwatorskim, po uprzednich ekspertyzach mykologicznych i konstrukcyjnych. Zaleca się m.in. wykonanie osuszenia budynku. Bezwarunkowo zaleca się utrzymanie dotychczasowej tradycyjnej funkcji i częściową likwidację wtórnych podziałów wnętrza. Całkowitej ochronie konserwatorskiej winna podlegać unikatowa więźba dachowa.</p> |   |



21. Akta archiwalne (rodzaj, akt, numer i miejsce przechowania)

24. Uwagi różne

Zaleca się zamknięcie piwnic budynku w celu uniknięcia zanieczyszczenia fekaliami.

22. Bibliografia

Staszewski D., Mława, W-wa 1907.  
Czerwiński L., Życie codzienne w Mławie...., w: Rocznik Mazowiecki, t.V, W-wa 1975.  
Ostaszewski J., Osobliwości historyczne Mławy, W-wa 1937.  
Wierzbowski J., Zabytki architektury powiatu mławskiego, w: Studia i materiały do dziejów Ziemi Zawkrzeńskiej, t.I, W-wa 1971.  
Echa Płockie i Łomżyńskie, 1901, nr 4, 70, 83.

23. Źródła ikonograficzne i fotografie (rodzaj, miejsca przechowania, sygnatura)

Fot. sprzed 1914 r. w Zbiorach MZZ w Mławie, b. sygn.  
Fot. z ok. 1942 r., tamże, b. sygn.

25. Opracował

tekst Jacek Serafinowicz, 22.05.12.06.1987

plany, rysunki K. Rudziński, M. Misztal, J. Serafinowicz, 12.06.87

zdjęcia fotogr Paweł Jaskanis, 12.06.1987

miejsce przechowania negatywów BBiDZ w Ciechanowie

Karta po wypełnieniu podlega ochronie na podstawie przepisów prawa autorskiego

26. Adnotacje o inspekcjach, informacje o zmianach (daty, imiona i nazwiska wypełniających)

27. Załączniki

Wkładka nr 1 - Opis-c.d..zdjęcia dodatkowe, plan orientac.  
Wkładka nr 2 - Fot. z ok. 1942 r., tamże, b. sygn.  
Wkładka nr 3 - zdjęcia dodatkowe



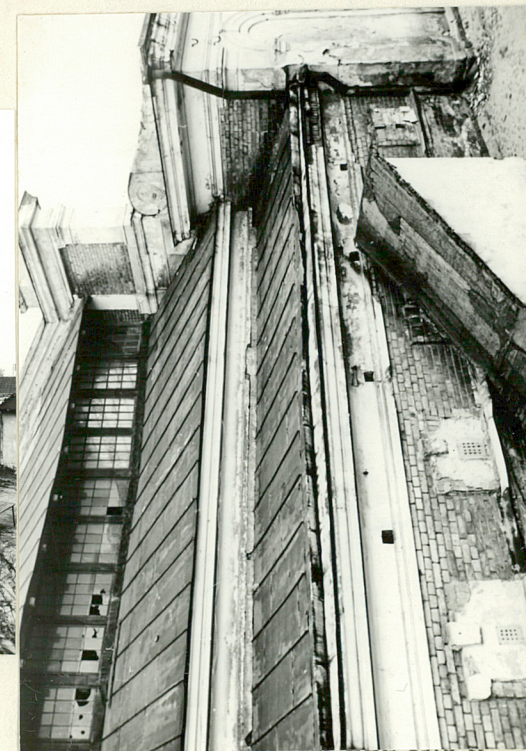
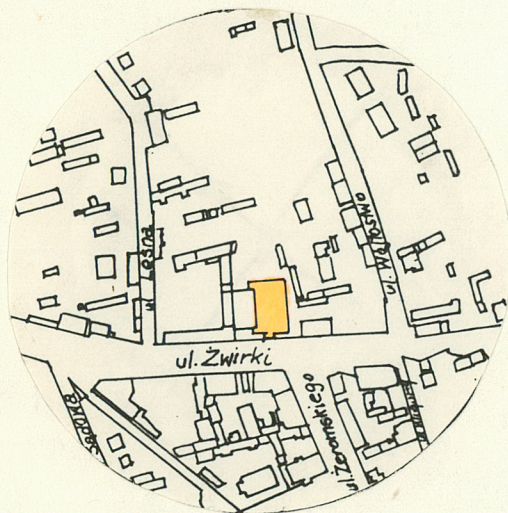
|                                |   |  |
|--------------------------------|---|--|
| 1. Miejscowość<br><b>Mława</b> | 2. Obiekt (nazwa jak w karcie)<br><b>Hala Targowa</b> | 3. Zawartość wkładki (nazwa obiektu lub materiału uzupełniającego)<br><b>Opis - c.d., Zdjęcia dodatkowe, plan orientacyjny</b> |
|--------------------------------|---|--|

sokim cokołem ujętym w gzymsy. Ponad otworami szeroki, gładki fryz i wydatny, profilowany gzyms okapowy. Powyżej widoczny górny fragment ściany "nawy" bocznej zamknięty gzymsem. Ponad dachem pulpitowym "nawy" rząd okien doświetlających przestrzeń wewnętrzną "nawy" głównej. Całość zwieńczona nadstawką z rzędem analogicznych okien jak w niższej kondygnacji.

Elewacja tylna od pn. 7-osiowa, ukształtowana niemal analogicznie do elewacji frontowej. Szczyt wieńczący ryzalit wejściowy na osi podłużnej hali z trzema akroterionami. Archiwolty arkad okiennych profilowane, z kluczami, wsparte na pilastrach o gładkich trzonach.

Elewacja boczna od zach. niewidoczna z uwagi na dobudowanie do budynku późniejszej, mniejszej hali targowej. Widoczne jedynie ryzalitty boczne ukształtowane analogicznie do ryzalitów elewacji przeciwległej i rozcłódkowane ślepymi arkadami.

We wnętrzu posadzki z płyt betonowych. Drzwi drewniane, dwuskrzydłowe, płycinowe. Wejścia zamykane kutymi kratami. Instalacje: elektryczna, wodociągowa, brak instalacji odgromowej,



Jacek Serafinowicz, 12.06.1987.

Wkładkę założył: \_\_\_\_\_  
(imie, nazwisko, data)

Miejsce przechowywania negatywów: **BBiDZ w Ciechanowie**

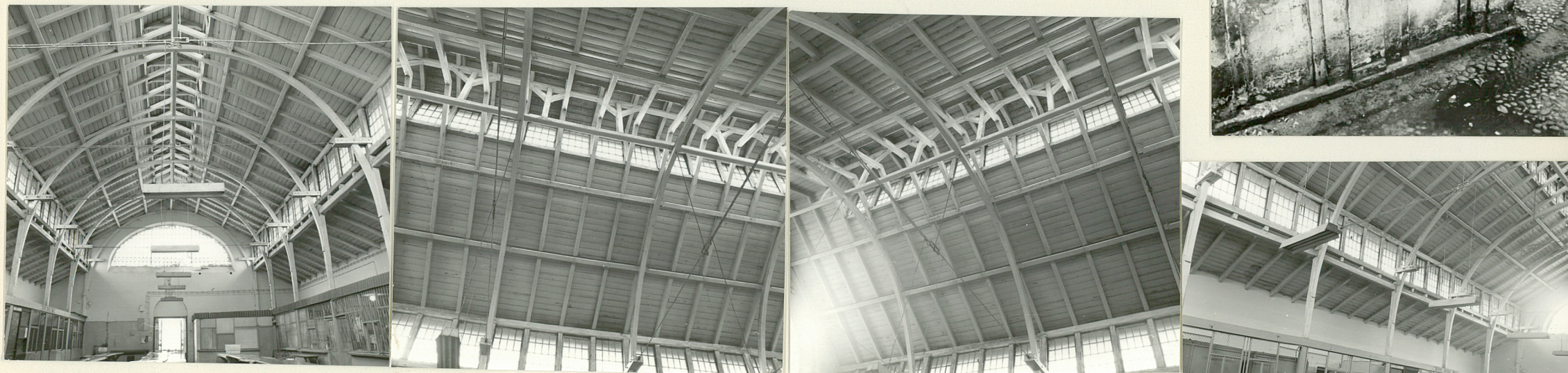


1. Miejscowość

MŁAWA

2. Obiekt (nazwa jak w karcie)  
Hala Targowa, ul. Żwirki 22

3. Zawartość wkładki (nazwa obiektu lub materiału uzupełniającego)  
zdjęcia



Wkładkę założył: Jacek Serafinowicz, 12 06.1987 r.

(imię, nazwisko, data)

Miejsce przechowywania negatywów: BBiDZ w Ciechanowie



1. Miejscowość

MŁAWA

2. Obiekt (nazwa jak w karcie)

Hala Targowa, ul. Żwirki 22

3. Zawartość wkładki (nazwa obiektu lub materiału uzupełniającego)

zdjęcia



Wkładkę założył: Jacek Serafinowicz 12.06.1987 r.

(imię, nazwisko, data)

Miejsce przechowywania negatywów: BBiDZ w Ciechanowie

Wzór ODZ 1973 r.