

1. Obiekt

Kościół św. Ducha

*Syniotelny, ob. fil. pow par św. Wita, Modesta i Krescenyji*

2. Czas powstania

1518 - 1519

3. Miejscowość Sierpc

nr hipoteczny .....

11. Zdjęcia, plan sytuacyjny, rzuty



4. Adres Plac Szopena 13.

nr hipoteczny .....

5. Przynależność administracyjna

województwo płockie

gmina Sierpc

*pow. SIERPC*

6. Poprzednie nazwy miejscowości

Syepcz, Szepcz, Sierpcz, Siemp

*Siechelberg*

7. Przynależność administracyjna  
przed 1.VI.1975

województwo warszawskie

powiat sierpecki

8. Właściciel i jego adres

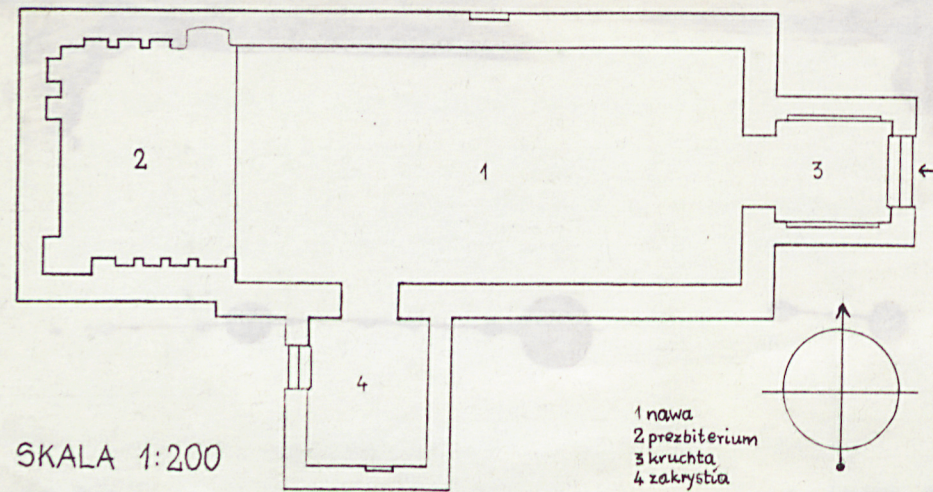
Parafia Rzymsko-Katolicka

Plac Szopena 13.

9. Użytkownik i jego adres

10. Rejestr zabytków

Nr 35/115 W data 25-01-58



SKALA 1:200

0 2 4 6 8 10m

1 nawa  
2 prezbiterium  
3 kruchta  
4 zakrystia

REK 25.04.1991 r.

ul. Grota Roweckiego 2/8.



12. Autorzy, historia obiektu, określenia stylu.

Gotycki kościół św. Ducha powstał 1518 r. z fundacji Zygmunta Starego jako kaplica szpitalna.

W 1519 r. rozbudowano go do niewielkiego kościółka.

W 1614 r. spłonął, w XVII wieku odbudowano go, w 1850, 1914, 1920 odnowiony i przebudowywany. W bliżej nieokreślonym czasie przeniesiono ołtarz na ścianę zachodnią oraz przebito wejście od wschodu. W 1958 r. przywrócono orientację.

Kościół wraz ze szpitalem pod tym samym wezwaniem funkcjonował przy [REDAKCYJA] arterii komunikacyjnej ważnej dla miasta, Mazowska Płockiego /Płock - Rypin - Dobrzyń - Ziemie Krzyżackie/

13. Opis (sytuacja, materiał i konstrukcja, rzut, bryła, elewacje, dach, wnętrze wyposażenie, instalacje)

Kościół św. Ducha, orientowany, znajduje się przy skrzyżowaniu dwóch dróg: pierwsza prowadzi z dawnej dzielnicy miasta Loret i gotyckiego kościoła pod wezwaniem NMP ku Staremu i Nowemu Miastu, druga z dawnej dzielnicy Czałpin do gotyckiego kościoła farnego. W ówczesnej zabudowie miejskiej kościół św. Ducha jako kościół szpitalny użytkowany był w oddaleniu od rynku na skraju miasta.

- korpus nawowy, prezbiterium, kruchta i przybudówka zbudowane prawie w całości z cegły.

Korpus nawowy i prezbiterium - z cegły gotyckiej /wym. 9:27:13/ w wątku gotyckim z zastosowaniem kamienia polnego w licu muru. W wyższych partiach muru, poniżej połaci dachowych około cztery warstwy wzniesiono z niskiej cegły /a w ścianie północnej więcej/, być może z czasów remontu kościoła po pożarze.

Kruchta późniejsza wzniesiona z cegły niższej w wątku kowadełkowym.

Przybudówka zbudowana w XX wieku.

Wszystkie dachy pokryte są blachą miedzianą.

- Kościół salowy na planie prostokąta z wodrębionym od północy prosto zamkniętym prezbiterium. Od zachodu do wnętrza prowadzi [REDAKCYJA] na pl. kwadratu przedsionek. Od północy do korpusu nawowego przylega prostokątna przybudówka z wejściem od wschodu.

- Próba wodrębnienia prezbiterium przez wprowadzenie stropu nie jest w stanie zachwiać wrażenia jednoprzestrzenności wnętrza: niemalże niewodrębniane w planie prezbiterium /nie-wielki uskok około 0,37 m od północy/ i sama wysokość nawy i prezbiterium. Równomierne oświetlenie.



14. Kubatura 1618 m <sup>3</sup>	15. Powierzchnia użytkowa 136 m <sup>2</sup>	16. Przeznaczenie pierwotne kościół szpitalny	17. Użytkowanie obecne
18. Prace budowlane i konserwatorskie, ich przebieg i dokumentacja  1920 r. - renowacja. 1958 r. - na polecenie ówczesnego wojewódzkiego konserwatora zabytków mgr inż. R.Ostapowicza przeprowadzono pierwsze prace badawcze. Zadanie podjął art.konserwator J.Bursze. 1960 r. - 1962 r. - remont, roboty zabezpieczające, konstrukcyjne, budowlane, wykończeniowe, instalacje elektryczne,		19. Stan zachowania (fundamenty, ściany zewnętrzne, ściany wewnętrzne, sklepienia, stropy, konstrukcje dachowe, pokrycie dachu, wyposażenie i instalacje)  Ściany zewnętrzne - stan zachowania dobry. Ściany wewnętrzne - dolne partie ścian nawy zawilgocone i zaatakowane przez grzyby, Stropy - stan zachowania - dobry Konstrukcje dachowe - stan zachowania - dobry /częściowo wymienione/. Pokrycie dachu - dobre, zmienione w latach 80. Instalacje elektryczne - dobre.	
20. Najpilniejsze postulaty konserwatorskie  Wzmocnienie izolacji przeciwwilgociowej i zastosowanie środków grzybobójczych w ścianach nawy.			



21. Akta archiwalne (rodzaj akt, numer i miejsce przechowywania)

A. D. P.

22. Bibliografia

St. Szymański - Nieznane malowidła ściennie w XVI wieku  
w Sierpcu, w: Notatki Płockie 1959r.,  
Nr 11/12, strona 2 - 8.

J. Bursze, - Malowidła w kościele św.Ducha w Sierpcu,  
St. Szymański w: BHS, R XXII - 1960, s.104 -106.

J. Galicka - Zabytki sztuki w Sierpcu i okolicach,  
H. Sygietyńska, w: Rocznik Muzeum Mazowieckiego.  
Z dziejów sztuki na Mazowszu 1974 r.,  
z.6, s. 5-40.

R. Jaworski - Z dziejów szpitala św.Ducha w Sierpcu  
w: Notatki Płockie 1983r., nr 4, s.12-13

Praca Zbiorowa - Studia i Materiały - Sierpc 1972r.

23. Źródła ikonograficzne i fotografie (rodzaj, miejsce przechowywania, sygnatury)

24. Uwagi różne

25. Wypełnił

Anna LOREK

20.05.1991 r.

26. Sprawdził



1. Miejscowość	2. Obiekt (nazwa jak w karcie)	3. Zawartość wkładki (nazwa obiektu lub materiału uzupełniającego)
Sierpc	Kościół św.Ducha	Opis kościoła św.Ducha

Jednolitość bryły zewnętrznej jest również widoczna i podkreślona przez wspólny dwuspadowy dach nad nawą i prezbiterium oraz dwie zbliżone kształtem niewielkie przybudówki.

- Do wnętrza prowadzi kruchta w planie zbliżonym do kwadratu, sklepiona płasko. Od północy i południa ozdobiona dwoma płytkimi wnękami zamkniętymi łukiem odcinkowym. Do nawy prowadzi przeprucie zamknięte łukiem ostrym. Jednoprzestrzenny korpus nawowy ze stropem, rozczłonkowany jedynie po 3 okna z północy i południa. Wzdłuż ścian przebiega gzyms uskokowy - przytrzymujący niegdyś belki stropowe. Bardziej urozmaicone przestrzennie jest prezbiterium. Oświetlają go tylko dwa okna od wschodu i południa - oba zamknięte łukiem ostrym, w odróżnieniu od półkoliście zamkniętych okien nawy. ~~Strop~~ ~~belki~~ belki. Dolne części północne i południowe prezbiterium zdobią po trzy sedille. W narożniku północno-wschodnim - dwie nierównej wysokości, zachodzące na siebie płyciny - blendy zamknięte półkoliście, wypełnione polichromią gotycką 1518 - 1536. Polichromia zdobi jeszcze jedną blendę na ścianie wschodniej.
- Na zewnątrz jak i we wnętrzu kościoła jedyną artykulacją ścian są okna i blendy a ozdobą dwa tynkowane szczyty. Barokowe od wschodu i zachodu, oraz wyrastająca z dwuspadowego dachu w połowie jego długości barokowa sygnaturka, zwieńczona hełmem cebulastym. Przybudówki również przykryte dwuspadowym dachem, pozbawione są dekoracji architektonicznej. Wyjątek stanowi gzyms uskokowy, tynkowany bogatszy w części korpusu i prezbiterium, uboższy w przybudówkach.

Okna prezbiterium oprócz innego ukształtowania /zamknięte łukiem ostrym/ są większych rozmiarów i niżej usytuowane niż okna nawy. Ścianę wschodnią prezbiterium rozczłonkują: okno zamknięte łukiem ostrym wypełniające 2/3 wysokości ściany, przesunięte w stosunku do osi ściany w kierunku południowym i dwie blendy zamknięte półkoliście, z których północna jest węższa, południowa szersza. W ścianie północnej prezbiterium widoczna jest blenda w kształcie biforium.

Wszystkie glify okien i blendy - tynkowane.

Wkładkę założył: Anna LOREK 20.05.1991 r.  
(Imię, nazwisko, data)

Wzór ODZ 1978 r.

Miejsce przechowywania negatywów: Sierpc ul. Grota Roweckiego 2/8



1. Miejscowość

Sierpc

2. Obiekt (nazwa jak w karcie)

Kościół św. Ducha

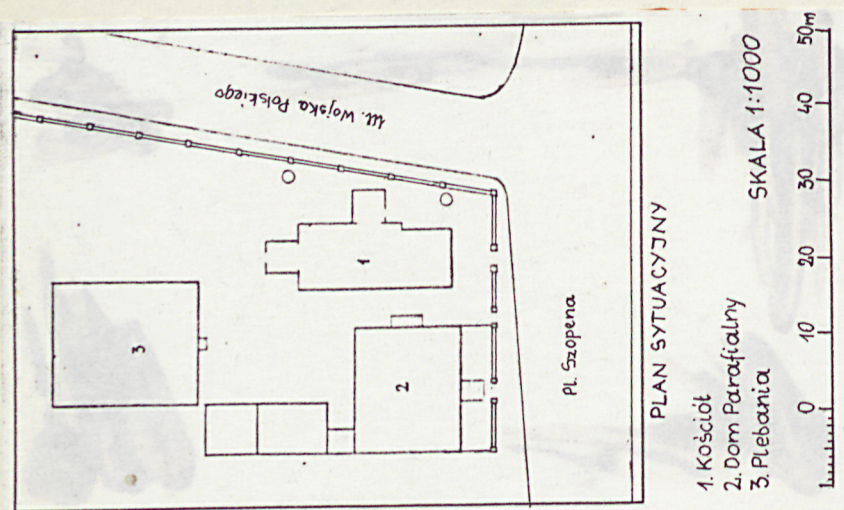
3. Zawartość wkładki (nazwa obiektu lub materiału uzupełniającego)

Opis kościoła św. Ducha

Szczyty barokowe, tynkowane, ozdobione spływami wolutowymi. Zachodni szczyt wieńczy trójkątny naczółek i zdobią blendy w dwóch poziomach, zamknięte ostrym łukiem. Niżej umieszczone są trzy blendy wysokie, z których dwie skrajne do wysokości  $1/3$  niezamurowane i dwie niskie.

Szczyt wschodni zwieńczony półkolistym naczółkiem rozczłonkowaną dwa pilastry tokańskie, pomiędzy nimi otwór okienny zamknięty łukiem odcinkowym.

Przybudówki wieńczą trójkątne tynkowane naczółki.



Anna LOREK

20.05.1991 r.

Wkładkę założył:

(imię, nazwisko, data)

Miejsce przechowywania negatywów: Sierpc, ul. Grota Roweckiego 2/8

OZGraf, Z.P. Ostróda zam. 699 nekł. 23.600

Wzór ODZ 1978 r.