

1. Obiekt

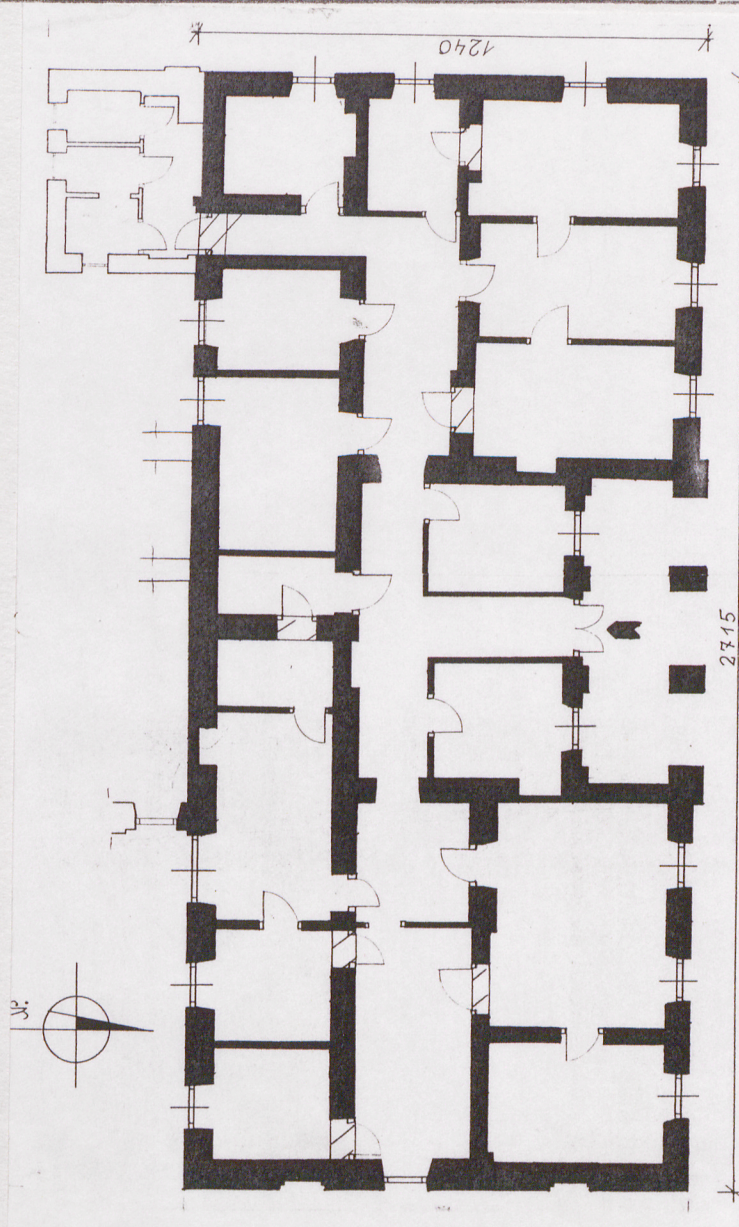
ODWACH

2. Czas powstania
2 poł. XVIII
przeb.1 ćw.XIX

3. Miejscowość

SIEDLCE

11. Zdjęcia rzut przekrój sytuacja orientacja



4. Adres Siedlce
ul. Piłsudskiego nr 5

nr hipoteczny

5. Przynależność administracyjna
województwo siedleckie

gmina Siedlce

pow. miejski

6. Poprzednie nazwy miejscowości

Siedlce

7. Przynależność administracyjna 1. VI. 1975 r.

województwo warszawskie

powiat Siedlce

8. Właściciel i jego adres

Biblioteka Miejska
08-110 Siedlce
ul. Piłsudskiego nr 5

9. Użytkownik i jego adres

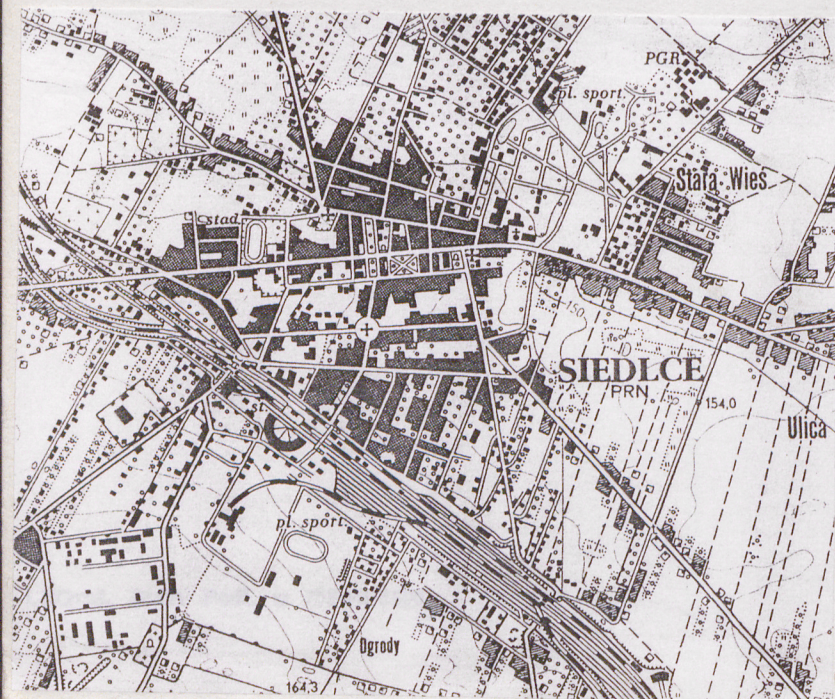
j.w.

10. Rejestr zabytków

Nr 342

data 1983 r.

31.12.



12. Autorzy, historia obiektu, określenie stylu.

Zbudowany w 2 poł. w. XVIII.
Rozbudowany i przekształcony
w 1 ćw. XIX w.
Obecnie siedziba biblioteki miejskiej.
Budownictwo użyteczności publicznej
- miejskie.

13. Opis (sytuacja, materiał i konstrukcja, rzut, bryła, elewacje, wnętrze wyrośnięcie instalacje)

SYTUACJA: położony we wsch. części rynku, bezpośrednio przy ratuszu, tworzy wspólnie z kasą i resursą ciąg zabudowy, wzdłuż ulicy Esperanto. Zwrócony frontem na pn., w kierunku ulicy Piłsudskiego nr 5. Cofnięty do ulicy, przez co na jego przedpolu wytworzył się niewielki placik z regularnie nasadzonymi drzewami, działka trawiasta, na osi wejścia wyłożona betonowymi płytami. Od wsch. niewielki skwerek z chodnikami wyłożonymi betonowymi płytami, pomiędzy chodnikami gazon kwiatowy; od zach. ul. Esperanto; od pd. bezpośrednio łączy się z budynkiem kasy.

MATERIAŁ I KONSTRUKCJA: murowany z pełnej cegły, posadowiony na płytce fundamentu z kamienia polnego, spojenego zaprawą wapienną, obustronnie tynkowany. Posadzka cementowa. Podłogi drewniane, parkietowe. Strop drewniany, belkowy nagi, pułap deskowy, obity trzciną, otynkowany. Więźba dachowa drewniana, konstrukcji krokwiowo-jętkowej, podparta słupami. Dach przykryty ocynkowaną blachą. Okna skrzynkowe, dwuskrzydłowe, trój i sześć - polowe; w narożniku pn. trój- skrzydłowe (1 szt.), wszystkie okratowane. Drzwi zewnętrzne i wewnętrzne drewniane, futrynowe, filongowe, dwu i jedno - skrzydłowe, na żelaznych pasowych i zwykłych zawiasach. Kominy kolumnowe z cegły, wyprawione gliną. Piece i ogrzewacze kaflowe.

RZUT: na planie wydłużonego prostokąta, przylegający prostopadle do starszego parterowego budynku kasy. Szerokofrontowy, z podcieniem, dwutraktowy, złożony z sieni, biegnącego wzdłuż budynku korytarza, po którego obu stronach prostokątne pomieszczenia.

BRYŁA: parterowa, prostopadłościenna, z piętrowym ryzalitem. Dachy: nad ryzalitem dwuspadowy, nad częściami bocznymi trzypołaciowe, spłaszczone. Dach wysunięty ok. 30 cm. poza lico ścian.

ELEWACJE: tynkowane i bielone. Frontowa pn. dziewięćosiowa, z trójosiowym na osi ryzalitem - boniowany z podcieniami arkadowymi, zwieńczony trójkątnym szczytem. Szczytowe trójosiowe, boniowane. Na osiach prostokątne otwory okienne, w elewacji wsch. prostokątne otwory ślepe.

WNĘTRZE: komunikacja: z zewnątrz wejście do holu, od którego wzdłuż budynku biegną korytarze. Z korytarzy komunikacja do pomieszczeń. Oświetlone - hol doświetlony dwoma oknami umieszczonymi w ścianie frontalnej, po obu stronach drzwi wejściowych. Pomieszczenia trzema. W pomieszczeniach mieszkalnych drewniane podłogi parkietowe. Ściany malowane farbą klejową, nagie bielone stropy. W holu cementowa posadzka, wykładana masą lastriko. Piece i ogrzewacze kaflowe.

INSTALACJE: elektryczna, kominowa, c.o.

14. Kubatura	15. Powierzchnia użytkowa	16. Przeznaczenie pierwotne	17. Użytkowanie obecne
ok. 1165 m ³	415 m ²	odwach	biblioteka
18. Prace budowlane i konserwatorskie, ich przebieg i dokumentacja		19. Stan zachowania (fundamenty, ściany zewnętrzne, ściany wewnętrzne, sklepienia, stropy konstrukcje dachowe, pokrycie dachu, wyposażenie i instalacje)	
		<p>Ściany - zawilgocone w przyziemiu, Strop - wykazuje ugięcia, Podłogi - częściowo do wymiany Wieżba dachowa - stan średni, częściowo do wymiany, Pokrycie dachu - szczelne, Stolarka - dość dobra Trzon kominowy - dobry</p>	
		20. Najpilniejsze postulaty konserwatorskie	
		Remont zniszczonych elementów m.in. wieżby dachowej.	

21. Akta archiwalne (rodzaj akt, numer i miejsce przechowania)

22. Bibliografia

23. Źródła ikonograficzne i fotografla (rodzaj, miejsca przechowania, sygnatury)

24. Uwagi różne

25. Opracował

tekst _____ Leszek Piotrowski, 1992

imie, nazwisko, data, podpis

plany, rysunki _____ Leszek Piotrowski, 1992

imie, nazwisko, data, podpis

zdjęcia fotogr. _____ Leszek Piotrowski, 1992

imie, nazwisko, data, podpis

miejsce przechowania negatywów _____ PSOZ O/Siedlce

Karta po wypełnieniu podlega ochronie na podstawie przepisów prawa autorskiego

26. Adnotacje o inspekcjach, informacje o zmianach (daty, imiona i nazwiska wypełniających)

27. Załączniki

wkładka

1. Miejscowość

Siedlce

2. Obiekt (nazwa jak w karcie)

Odwach

3. Zawartość wkładki (nazwa obiektu lub materiału uzupełniającego)

plan sytuacyjny, zdjęcia



