

1. Obiekt

DWÓR, w zespole dworsko-parkowym

2. Czas powstania

4 ćw. XIX w.

3. Miejscowość

ŻAKÓW

4. Adres

Żaków

Nr hipoteczny  
Nr działki

KW 205/6, 205/7, 206, 207,

5. Przynależność administracyjna

Województwo

mazowieckie

Gmina

SIENICA  
Mińsk Mazowiecki

6. Poprzednie nazwy miejscowości

Żaków

7. Przynależność administracyjna 1.VI.1975 r.

Województwo

warszawskie, siedleckie

Powiat

Mińsk Mazowiecki

8. Właściciel i jego adres

Piotr i Jacek Gessler  
ul. Kasztanowa 16  
05-092 Łomianki

9. Użytkownik i jego adres

Piotr i Jacek Gessler  
ul. Kasztanowa 16  
05-092 Łomianki

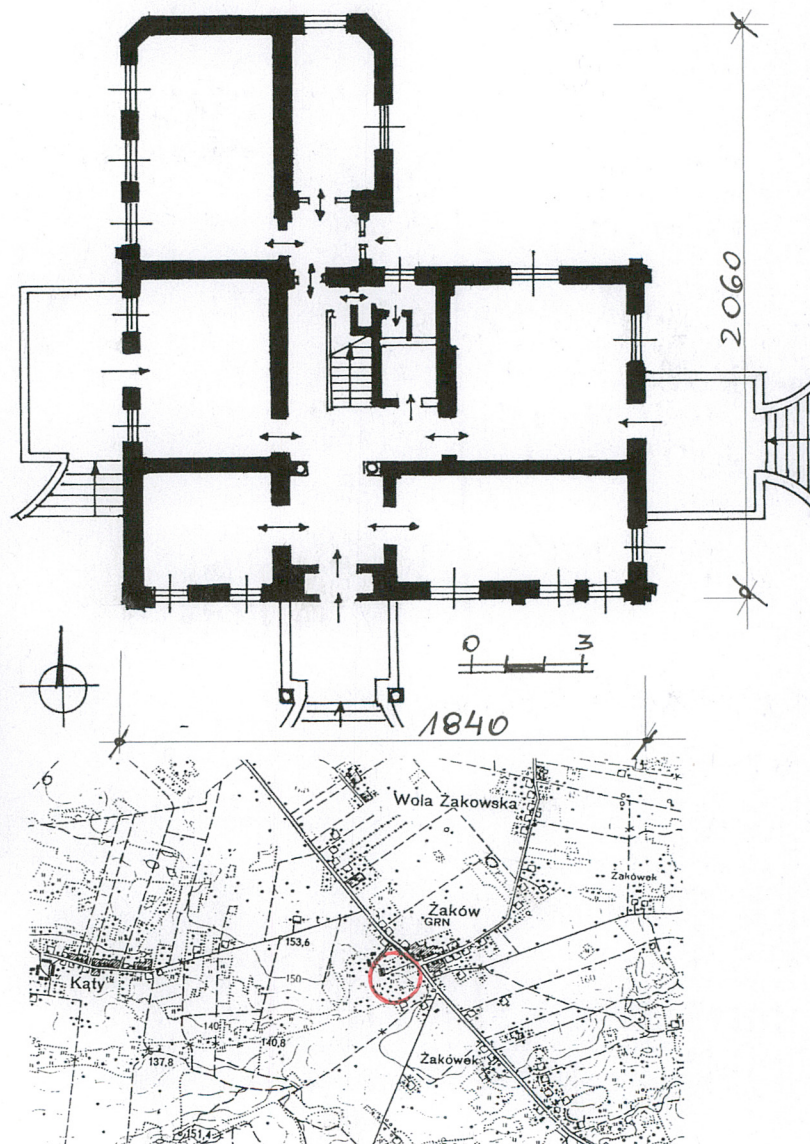
10. Rejestr zabytków

Nr A-36/191

data 20.XI.1959 r.



1





## 12. Historia obiektu, autorzy, określenie stylu

W 1563 r. właścicielem Żakowa była Katarzyna Siennicka. W XVII w. Żaków przeszedł w posiadanie Rudzieńskich. W 1874 r. w skład dóbr Żaków wchodziły: folwark Huta Żakowska, Żakowice, Kol. Pogulańska (dobra te w księdze hipotecznej figurują pod nazwą „Willa Żaków”). Dwór w Żakowie powstał najprawdopodobniej w 4 ćw. XIX w. Z informacji miejscowych mieszkańców wynika iż „pałacyk” należał do rosyjskiego generała Aleksego Stiepanowa. Następnie własność Zuzanny Zielińskiej, później Hieronima Kieniewicz. Nieprzebudowywany. Następny, powojenny, właściciel dworu Maksymilian Czapek, inżynier samochodowy wprowadził we dworze szereg zmian. Zburzono wówczas pomieszczenia kuchenne, dobudowano nowe do elewacji pn, zmodernizowano wnętrza nadając im obecny wygląd. W 1936 r. dwór własność Stefana i Zofii Pikulskich. W czasie II wojny światowej stacjonują w nim Niemcy, którzy pod koniec wojny wywieźli całe wyposażenie. Po wojnie sprzedany Stefanowi Kulce. W latach 1948-99 siedziba szkoły podstawowej w Żakowie. W 1997 r. zakupiony przez Kazimierza i Elżbietę Matuszewskich.

Eklektyzm.

## 13. Opis (sytuacja, materiał i konstrukcja, rzut, bryła, elewacje, wnętrze, wyposażenie, instalacje)

**SYTUACJA:** wieś Żaków położona w pd. części Mazowsza zwanej Wysoczyzną Kałuszyńską. Zespół dworsko-parkowy oddalony ok. 150 m od drogi Siennica - Wielgolas, prowadzi do niego żużlowa aleja z okazałym drzewostanem. Dwór otoczony resztkami parku krajobrazowego, zwrócony frontem na południe, szczytową elewacją na wsch. do drogi.

**MATERIAŁ I KONSTRUKCJA:** murowany z cegły na zaprawie wapiennej, obustronnie tynkowany. Fundamenty z kamienia polnego. Stropy Kleina; nad piwnicą sklepienie, część stropów drewnianych belkowych z podsiębitką, otynkowane. Dachy dwuspadowe, kryte blachą ocynkowaną. Więźba dachowa drewniana, krokwiowo-jętkowa ze stolcami (krokwie oparte na Muracie, spięte jętką, podparte stolcami, stolce wzmocnione mieczami). Posadzki betonowe w piwnicy. Podłogi drewniane, deskowe, białe na legarach. Deski łączone na styk. Parkiety. Stolarka drewniana. Okna skrzynkowe, wielopolowe. Drzwi futrynowe, płycinowe, zewnętrzne przeszklone. Kominy ceglane, słupowe w ścianach.

**RZUT:** złożony z korpusu i dobudówki, na planie litery „L”. Korpus na planie prostokąta, dwutraktowy, trójdziałowy. Dział wsch. dwukrotnie szerszy od pozostałych. W dziale frontowym, od frontu sień, z tyłu klatka schodowa i sanitariaty. Salon w dziale wsch., w trakcie pn., kwadratowy. Przybudówka o ściętych narożnikach, dwupomieszczeniowa. Od frontu portyk kolumnowy, przy elewacjach szczytowych tarasy.

**BRYŁA:** korpus złożony z dwóch prostopadłościanów, zach. dwukondygnacyjny, oba nakryte dwuspadowymi dachami. Portyk wysunięty przed lico ściany, z dwuspadowym dachem. Dobudówka parterowa nakryta dachem trójpółaciowym. Dwór częściowo podpiwniczony.

**ELEWACJE:** korpus otynkowane, na cokole, zwieńczone pełnym belkowaniem, rozczłonkowane prostokątnymi otworami okiennymi i drzwiowymi. Otwory w profilowanych opaskach. Nad opaskami muszle z główkami kobiecymi. Belkowanie złożone z wyładowanego gzymsu wspartego na konsolach. Fryz z rozetami między konsolami. Okna z podokiennymi gzymsami na konsolach. Naroża korpusu ujęte kanelowanymi tokańskimi pilastrami. Elewacja frontowa (pd.) sześciosiowa. Na trzeciej od zach. osi dwukolumnowy portyk poprzedzony wielostopniowymi schodami z tralkowymi balustradami. Kolumny portyku gładkie, z wąskimi głowicami. Belkowanie jak korpusu. Na belkowaniu trójkątny szczyt z oprofilowanym okulesem w środku. Pod portykiem drzwi ujęte parą okien, po stronie wsch. portyku trzy okna, po stronie zach. dwukondygnacyjnej na obu osiach okna. Szczyt części piętrowej typu krenelażowego, schodkowy. W zwieńczeniu krenelaża muszle jak nad oknami. Elewacja tylna (pn.) częściowo przysłonięta dobudówką, z wystawką w dachu, korpus dwuosiowy, dobudówka bez podziałów. Elewacja szczytowa (wsch.) trójosiowa, z nieregularnym układem, na osi środkowej drzwi, wsch. wąskie a zach. szerokie okno. W linii belkowania balkon z tralkową balustradą. W szczycie drzwi ujęte po bokach parą półkoliście zamkniętych okien. Nad drzwiami okulus. Przed drzwiami taras poprzedzony wielostopniowymi schodami. Taras i schody z tralkowymi balustradami. Elewacja szczytowa (zach.) trójosiowa, w parterze osie bardzo mocno zbliżone do siebie, przesunięte do pn. narożnika. Na piętrze okna, na parterze drzwi z parą okien. Przed drzwiami taras, ze schodami jak pozostałe.

**WNĘTRZE:** piwnice pod zach. częścią budynku z wejściem z zewnątrz pod tarasem. Piwnice sklepione odcinkowo, z betonowymi posadzkami. Parter dekoracyjnie opracowany jedynie hall, pozostałe pomieszczenia bez cech je wyróżniających. Hall od schodów oddziela arkada wsparta na dwóch kolumnach, Kolumny pseudotoskańskie, marmoryzowanie, na cokołach. Hall oraz klatkę schodową obiega wydłużony gzyms, stiukowy, zdobiony akantem. Klatka schodowa drewniana, zabiegowa z poręczami. Wspornik schodów na ośmiobocznym odwróconym słupie. W salonie kominek.

**INSTALACJE:** elektryczna, wod.-kan., c.o., kominowa.

**WYPOSAŻENIE:** brak zabytkowego



14. Kubatura	15. Powierzchnia użytkowa	16. Przeznaczenie pierwotne	17. Użytkowanie obecne
ok.2468 m <sup>3</sup>	402 m <sup>2</sup>	dwór	dwór
18. Prace budowlane i konserwatorskie, ich przebieg i dokumentacja Forma zewnętrzna i układ pomieszczeń - zachowane bez zmian.Obiekt w trakcie rozpoczętego w poł. lat 90. XX w. remontu.		19. Stan zachowania Ogólny stan budynku - dostateczny  Ściany- u dołu zawilgocone, z ubytkami tynków. Podłogi, posadzki - zniszczone Stropy - dobre. Więźba dachowa - dobra. Pokrycie dachu - szczelne. Stolarka - znacznie wyeksploatowana	
		20. Najpilniejsze postulaty konserwatorskie Kontynuacja remontu	

21. Akta archiwalne (rodzaj akt, numer i miejsce przechowywania)

24. Uwagi różne

22. Bibliografia

E. Białas, Ewidencja parku w Żakowie, Siedlce 1992 r.

T. Jaroszewski, W. Baranowski, po pałacach i dworach Mazowsza, 1995 r., s.195

25. Opracował

Tekst ..... mgr Aneta Semeniuk

Plany, rysunki ..... mgr Aneta Semeniuk

Zdjęcia fotogr. .... mgr Aneta Semeniuk

Miejsce przechowywania negatywów ..... WUOZ w Warszawie, Delegatura w Siedlcach

*Karta po wypełnieniu podlega ochronie na podstawie przepisów prawa autorskiego*

26. Adnotacje o inspekcjach, informacje o zmianach (daty, imiona i nazwiska wypełniających)

23. Źródła ikonograficzne i fotografie (rodzaj, sygnatura i miejsce przechowywania)

27. Załączniki

Wkładki -3



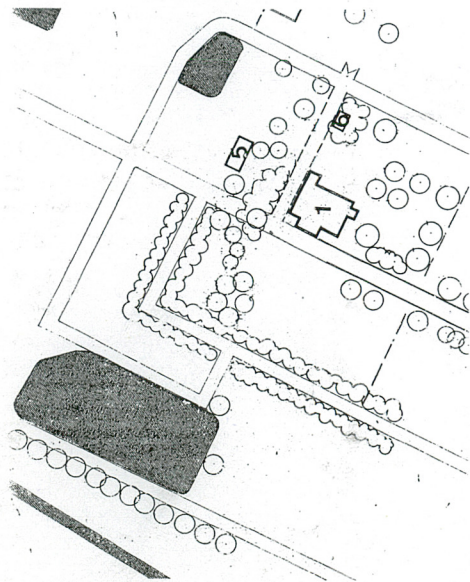
1. Miejscowość  
ŻAKÓW, GM. SIENNICA

2. Obiekt (nazwa jak w karcie)  
DWÓR

3. Zawartość wkładki  
PLANY, FOTOGRAFIE

# FOTOGRAFIE

1. Elewacja frontowa, pd.
2. Elewacja pd. i wsch.
3. Elewacja zach.
4. Elewacja frontowa, portyk kolumnowy
5. Elewacja pd. skrzydła zach.
- 6-7. Elewacja pn.
8. Elewacja wsch.
9. Balkon wsch.
10. Balustrada tarasu wsch.
11. Okno elewacji pd.
12. Drzwi główne
13. Wnętrze, kominek
14. Wnętrze, drzwi
15. Wnętrze, hall
16. Wnętrze, klatka schodowa



2



3



4



1. Miejscowość  
ŻAKÓW, GM. SIENNICA

2. Obiekt (nazwa jak w karcie)  
DWÓR

3. Zawartość wkładki  
PLANY, FOTOGRAFIE



5



6



7



1. Miejscowość  
ŻAKÓW, GM. SIENNICA

2. Obiekt (nazwa jak w karcie)  
DWÓR

3. Zawartość wkładki  
PLANY, FOTOGRAFIE



8



9



10



1. Miejscowość  
ŻAKÓW, GM. SIENNICA

2. Obiekt (nazwa jak w karcie)  
DWÓR

3. Zawartość wkładki  
PLANY, FOTOGRAFIE



11



12



14



1. Miejscowość  
ŻAKÓW, GM. SIENNICA

2. Obiekt (nazwa jak w karcie)  
DWÓR

3. Zawartość wkładki  
PLANY, FOTOGRAFIE



13



15



16