

1. Obiekt

976/3 OFICyna, w zespole dworsko-parkowym

2. Czas powstania

2 poł.XIX w.

3. Miejscowość

KUROWICE

4. Adres Kurowice

nr hipoteczny .....

5. Przynależność administracyjna

województwo siedleckie

gmina Sabnie

powiat sokołowski

6. Poprzednie nazwy miejscowości

7. Przynależność administracyjna 1.IV.1975 r.

województwo warszawskie

powiat Sokołów Podl.

8. Właściciel i jego adres

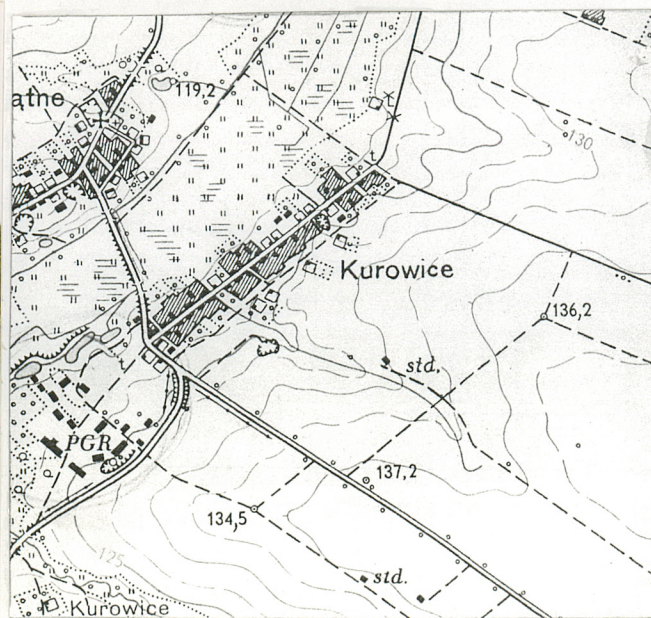
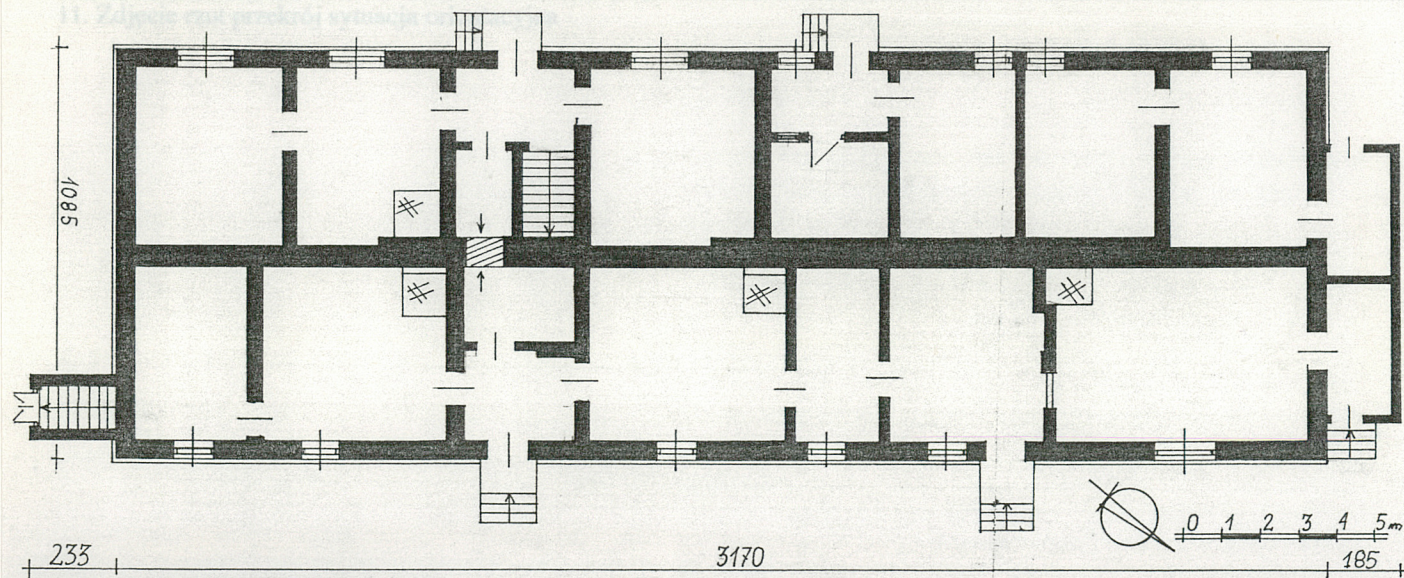
Skarb Państwa

9. Użytkownik i jego adres

nieużytkowana

10. Rejestr zabytków

Nr 437 data 9.09.1994





12. Autorzy, historia obiektu, określenie stylu.

Wybudowana w 2 poł.XIX.  
(po 1867 r.).Wielokrotnie  
przebudowywana wewnątrz.

Eklektyzm

13. Opis (sytuacja, materiał i konstrukcja, rzut, bryła, elewacje, wnętrze wyposażenie instalacje)

- SYTUACJA:

W zespole dworsko-parkowym, w jego części folwarcznej położonej na pd.-zach. od parku. Park krajobrazowy, przy granicy z folwarkiem dwór. Na pd. od dworu oficyna, położona do niego prostopadłe. Na osi dworu, od wsch. dojazd do folwarku i dworu.Folwark prostokątny, w narożniku pn.-wsch. dwie równoległe położone do siebie obory, przy granicy pd. obora i stodoła. Tuż przy wjeździe spichlerz. Całość uzupełniają niewielkie kubaturowo budynki trafostacji, wiaty magazynki. Oficyna zwrócona frontem na zach., otoczona pozostałościami parku z jednej strony i warzywnika z drugiej.

- MATERIAŁ I KONSTRUKCJA:

Murowana z cegły na zaprawie wapiennej, obustronnie tynkowana. Podłogi deskowe, na legarach. Posadzka betonowa, strop drewniany, belkowy z tynkowaną podsiębitką. Wieżba dachowa drewniana, krokwiowo-stolcowa. Dach kryty falistym eternitem. Stolarstwo okienne i drzwiowe drewniane, futrynowe, jedno-, dwu- i trójskrzydłowe. Drzwi płycinowe. Schody na strych drewniane, jednobiegowe, zewnętrzne wylewane betonowe. Trzony kominowe słupowe w ścianach, na strychu "świnka". Piece grzewcze z białych kafli. Kuchnie czterofajerkowe, bez kap.

- RZUT:

Na planie mocno wydłużonego prostokąta, dwutraktowa, sześciopokładowa, osiemnastopokładowa. Pomieszczenia różnej wielkości, trakty jednakowej głębokości. Przy elewacji pn. dwupokładowa dobudówka. W trakcie frontowym pd.-wsch. dwie sienie. Przy sieni pd. kuchnia z pokojem szczytowym i kuchnia po str. pn. Przy sieni pn. dwie kuchnie i pokój. W trakcie tylnym kolejno od pd. pokój, kuchnia, sień z komorą i schodami na strych, pokój, sień z komorą, pokój, pokój, kuchnia. Piwnice dwukomorowe pod częścią pd.

- BRYŁA:

Częściowo podpiwniczona, parterowa, prostopadłościenna, zwarta, nakryta dachem na czółkowym. Dobudówka pn. prostopadłościenna, kryje ją dach pulpitowy. Wejście do piwnicy nakryte dachem dwuspadowym.

- ELEWACJE:

Otynkowane, na cokole, zwieńczone mocno profilowanym gzymsem. Rozczłonkowane prostokątnymi otworami okiennymi i drzwiowymi, te bez opasek. Elewacja frontowa, zach. ośmioosiowa, na 2 i 5 osi od pd. drzwi na pozostałych okna. Elewacja wsch. dziewięcioosiowa, z nieregularnym układem osi, drzwi na 4 i 6 osi. Elewacja szczytowa pn. z dobudówką, ta bez podziałów, drzwi od strony dłuższych elewacji. Elewacja pd. bez podziałów, przy narożniku wsch. wejście do piwnicy.

- WNĘTRZE:

Pomieszczenia bez cech je wyróżniających. Podłogi, tynkowane ściany, stropy z podsiębitką. Komunikacja zewnątrz poprzez sienie, z sieni do przylegających doń pomieszczeń. Oświetlenie - ciemne jedynie sienie, pozostałe pomieszczenia doświetlone pojedynczymi oknami. Kuchnie bez kap, kaflowe.

- INSTALACJE:

Elektryczna, kominowa.



14. Kubatura  <div style="text-align: right;">3</div> ok. 1268 m	15. Powierzchnia użytkowa  <div style="text-align: right;">2</div> ok. 317 m	16. Przeznaczenie pierwotne  oficyna	17. Użytkowanie obecne  nieużytkowana
18. Prace budowlane i konserwatorskie, ich przebieg i dokumentacja  Brak danych.		19. Stan zachowania (fundamenty, ściany zewnętrzne, ściany wewnętrzne, sklepienia, stropy konstrukcje dachowe, pokrycie dachu, wyposażenie i instalacje)  Obiekt w ruinie Ściany – zawilgocone, bez tynków, pionowe spękania, wewnętrzne częściowo rozebrane Podłogi – zniszczone Stolarka – zniszczona Wieżba dachowa – zawalona Stropy – częściowo zawalone	
		20. Najpilniejsze postulaty konserwatorskie  Remont kapitalny.	

21. Akta archiwalne (rodzaj akt, numer i miejsce przechowywania)

24. Uwagi różne

25. Opracował

tekst ..... mgr Bożena Perzyna 1995 r.

imię, nazwisko, data, podpis

plany, rysunki mgr Bożena Perzyna 1995 r.

imię, nazwisko, data, podpis

zdjęcia, fotogr. mgr Bożena Perzyna 1995 r.

imię, nazwisko, data, podpis

miejsca przechowywania negatywów ..... PSOZ 0/Siedlce

Karta po wypełnieniu podlega ochronie na podstawie przepisu prawa autorskiego

22. Bibliografia

26. Adnotacje o inspekcjach, informacje o zmianach (daty, imiona i nazwiska wypełniających)

23. Źródła ikonograficzne i fotografia (rodzaj, miejsca przechowywania, sygnatury)

27. Załączniki

Wkładka



1. Miejscowość  
Kurowice

2. Obiekt (nazwa jak w karcie)  
Oficyna, w zespole dworsko-  
parkowym

3. Zawartość wkładki (nazwa obiektu lub materiału uzupełniającego)  
fotografie, plany









1. Miejscowość

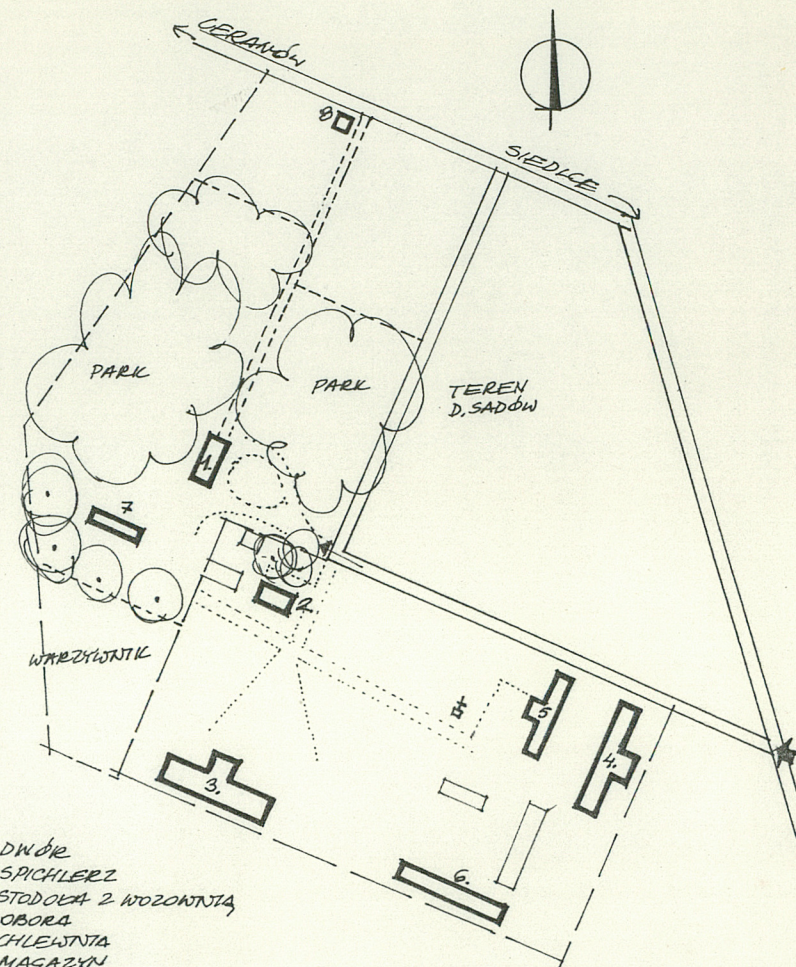
Kurowice

2. Obiekt (nazwa jak w karcie)

Oficyna

3. Zawartość wkładki (nazwa obiektu lub materiału uzupełniającego)

fotografie



Wkładkę założył: .....  
(imię, nazwisko, data)

Miejsce przechowywania negatywów: .....