

10536

49

MAZOWIECKIE

1. Obiekt

936/1 DWÓR

2. Czas powstania

1840 r.

3. Miejscowość

KUROWICE

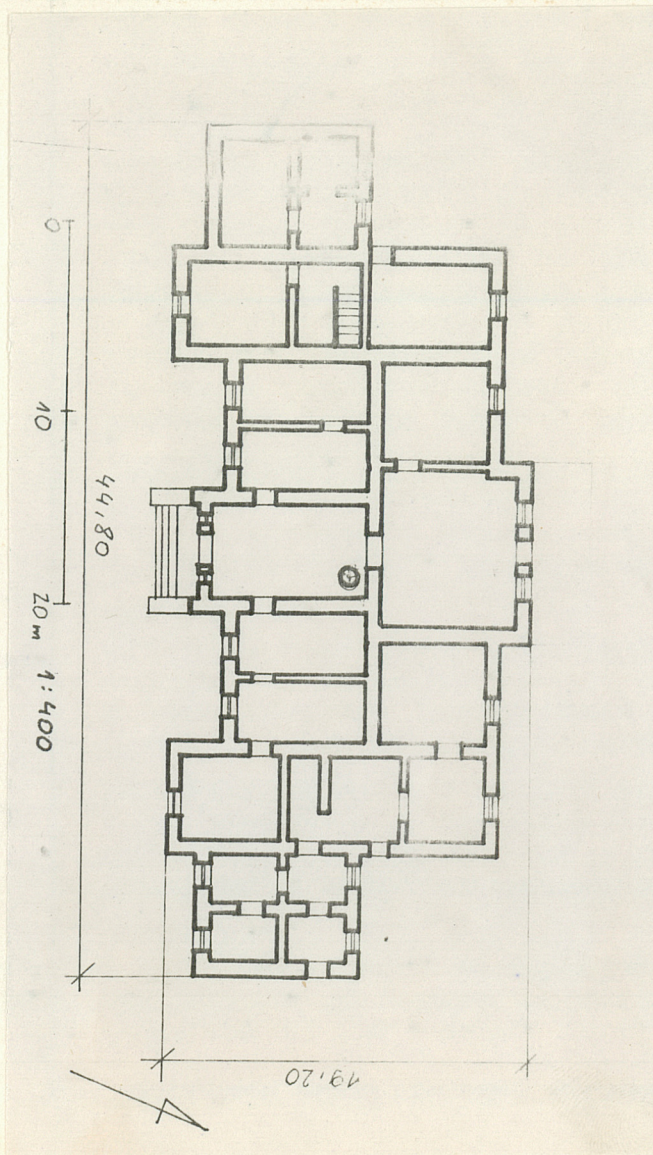
11. Zdjęcia, plan sytuacyjny, rzuty



autor zdjęć P. Mras

data wykonania czerwiec, 1983 r.

miejsce przechowywania negatywów PP PKZ O/Lublin



4. Adres

Kurowice 1, PGR

nr hipoteczny

5. Przynależność administracyjna

województwo siedleckie

gmina Sabnie

pow. sokołowski

6. Poprzednie nazwy miejscowości

7. Przynależność administracyjna przed 1.VI.1975

województwo warszawskie

powiat sokołowski

8. Właściciel i jego adres:

PGR w Kurowicach

9. Użytkownik i jego adres:

J.W.

10. Rejestr zabytków

Nr 339

data 10.XII.1983

12. Autorzy, historia obiektu, określenia stylu.

- Zbudowany w 1840 r. przypuszczalnie dla Zalewskich. Następnie własność Trębickich, potem Starzeńskich. Po II wojnie światowej mieściły się w nim biura PGR-u. W 1967 r. przebudowa pałacu wg projektu J. Mickiewicza z WZPGR w Warszawie. W r. 1969 kapitalny remont, podczas którego m.in. zniszczono pozostałości fryzu i sztukaterii /rozetki/ z sufitu dawnego salonu. Krajobrazowy park wokół dworu z poł. XIX w.
- Obiekt posiada cechy stylowe neoklasycyzmu.

13. Opis (sytuacja, materiał i konstrukcja, rzut, bryła, elewacje, dach, wnętrze wyposażenie, instalacje)

- Położony na pld.-zach. od miejscowości, poza obrębem zabudowań wiejskich. Na północ od niego rozciąga się krajobrazowy park. W kierunku zach., w odległości ok. 30 m usytuowany jest dawny czworak.
- Murowany z cegły na zaprawie wapiennej, obustronnie tynkowany. Więźba dachowa drewniana o konstrukcji krokwiowo-płatwiowej z jętą oraz podwójnym i pochyłym stolcem. Dach kryty blachą ocynkowaną. Wewnątrz podłogi i stropy drewniane z podsufitką.
- Front skierowany na pld.-wsch. Korpus główny na rzucie prostokąta z prostokątnymi ryzalitami: płytkim ryzalitem środkowym oraz dwoma ryzalitami bocznymi. Do boków tych ostatnich przylegają symetrycznie dwie prostokątne przybudówki. Układ wnętrz dwutraktowy, z sienią na osi.
- Niepodpiwniczony. Bryła prostopadłościenna. Korpus, ryzality boczne i przybudówki parterowe. Ryzalit środkowy dwukondygnacyjny. Nad korpusem dach czterospadowy z dymnikami, nad ryzalitami bocznymi trójspadowe, nad ryzalitem środkowym i dobudówkami dwuspadowe.
- Ściany na niskim cokole, zwieńczone profilowanym gzymsem. Elewacja frontowa trzynastoosiowa. Ryzalit środkowy trójosiowy, z reprezentacyjnym, poprzedzonym schodami wejściem na osi głównej. Nad nim, w drugiej kondygnacji, żeliwny balkon. Ryzalit wieńczy trójkątny szczyt z okulusem i datą /1840/ w tympanonie. W elewacji frontowej korpusu symetrycznie, po obu stronach ryzalitu, usytuowane są po dwa otwory okienne. Ryzality boczne są jednoosiowe, a przybudówki dwuosiowe. Elewacja tylna, ogrodowa, jedenastoosiowa. W części środkowej trójosiowy ryzalit z wejściem na taras usytuowany na jego szerokości. Elewacje boczne przybudówek jednoosiowe, z wejściami bocznymi. Otwory okienne i drzwiowe prostokątne, w profilowanych obramieniach. Okna z odcinkami gzymsu w nadprożach.
- Układ wnętrz dwutraktowy, częściowo przebudowany. Na osi sieni, z wejściem od frontu, z kręconą, żeliwną klatką schodową na piętro. Za sienią salon z wejściem na taras.
- Wyposażenie: brak.
- Instalacja kominowa elektryczna i wodno-kanalizacyjna.

14. Kubatura	15. Powierzchnia użytkowa	16. Przeznaczenie pierwotne	17. Użytkowanie obecne
3077 m ³	645 m ²	mieszkalne	mieszkalno-gospodarcze
18. Prace budowlane i konserwatorskie, ich przebieg i dokumentacja		19. Stan zachowania (fundamenty, ściany zewnętrzne, ściany wewnętrzne, sklepienia, stropy, konstrukcje dachowe, pokrycie dachu, wyposażenie i instalacje) - Ogólny stan zachowania średni. Znaczne zawilgocenie i zagrzybienie ścian. Przecieki dachu. Pozostałe elementy w stanie dobrym.	
20. Najpilniejsze postulaty konserwatorskie		- Naprawa dachu.	

21. Akta archiwalne (rodzaj akt, numer i miejsce przechowywania)

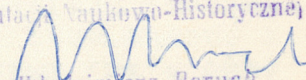
22. Bibliografia

Katalog Zabytków Sztuki w Polsce, t. X, woj. warszawskie, z. 25, pow. sokołowski, Warszawa 1965 r.

23. Źródła ikonograficzne i fotografie (rodzaj, miejsce przechowywania, sygnatury)

24. Uwagi różne

PP Pracownia Konserwacji Zabytków
Oddział Lublin
ul. Grodzka 7 tel. 042-91-4
Prac. Doz. Nauk. - Histor.

Kierownik Pracowni
Dokumentacji Naukowo-Historycznej

mgr Włodzimierz Boruch

25. Wypełnił

Piotr Mras
Andrzej Cebulak
czerwiec 1983 r.

26. Sprawdził

1. Miejscowość

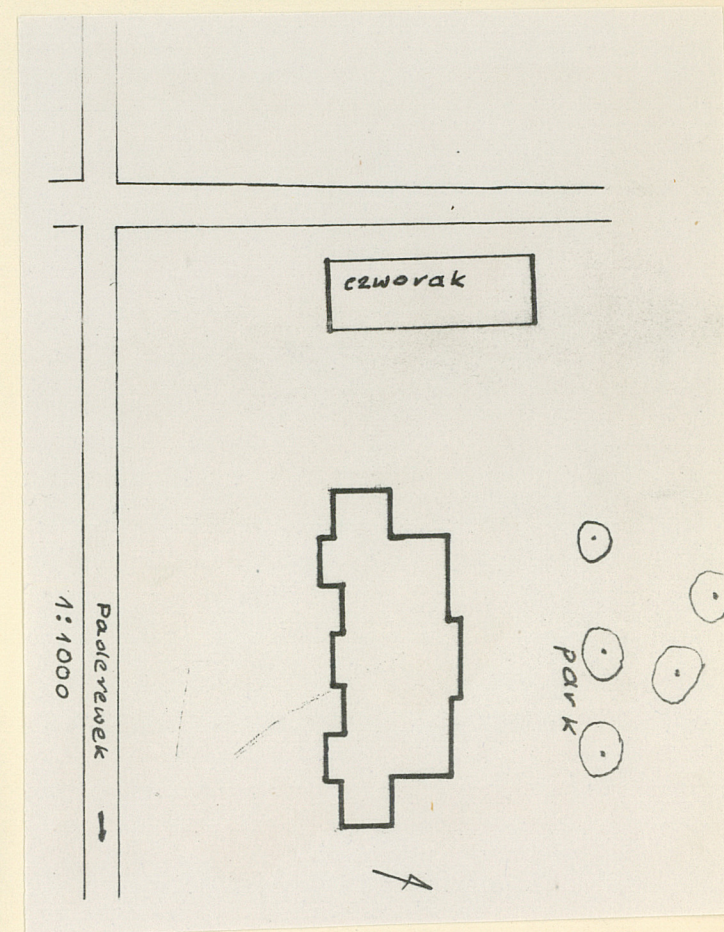
KUROWICE

2. Obiekt (nazwa jak w karcie)

PAŁAC

3. Zawartość wkładki (nazwa obiektu lub materiału uzupełniającego)

plany, fotografie



Wkładkę założył: P. Mras 30.I.1984 r.
(imię, i nazwisko, data)

Miejsce przechowywania negatywów: PP PKZ O/Lublin

PP PKZ O/Lublin