

A B C D E F G H I J K L M N O P R S T U V X Y Z

MAZOWIECKIE

Nr

6653

1. Obiekt

KANCELARIA STAROSTWA W ZESPOLE ZAMKU

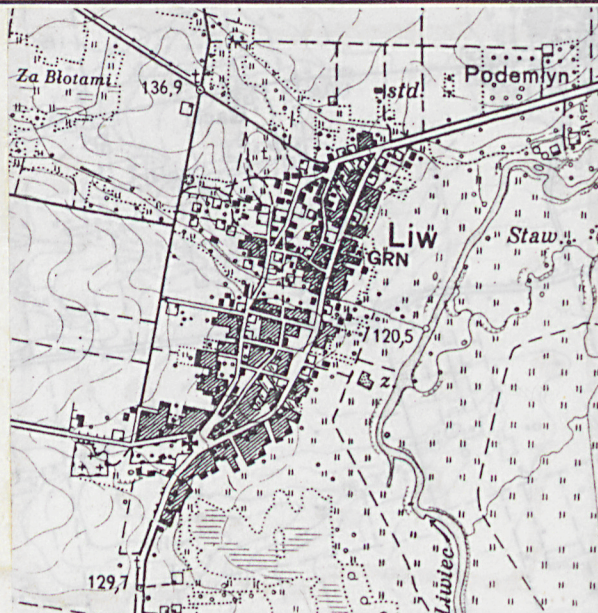
2. Czas powstania

1782 r.

3. Miejscowość

LIW

11. Zdjęcia, rzut, przekrój, sytuacja, orientacja



4. Adres

Liw

nr hipoteczny

5. Przynależność administracyjna

województwo

siedleckie

gmina

Liw

pow. WĘGRÓW

6. Poprzednie nazwy miejscowości

-

7. Przynależność administracyjna

przed 1 VI 1975

województwo

warszawskie

powiat

Węgrów

8. Właściciel i jego adres

Muzeum Regionalne
w Liwie

9. Użytkownik i jego adres

j.w.

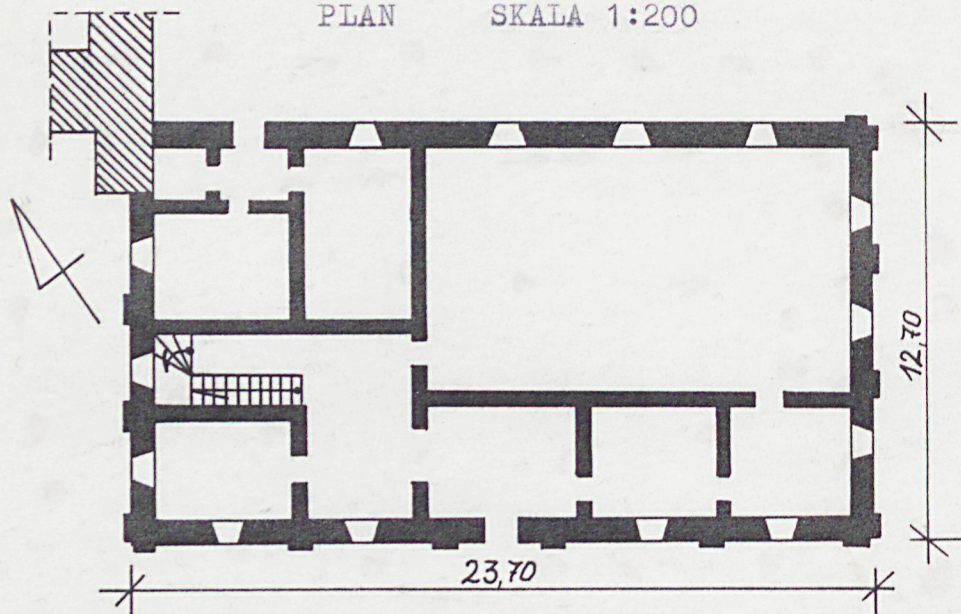
10. Rejestr zabytków

Nr data

A-204

17. 11. 1959

PLAN SKALA 1:200



12. Autorzy, historia obiektu, określenia stylu.

Budynek kancelarii starostwa liwskiego został wzniesiony w 1782 r. kosztem starosty Tadeusza Grabianki. Architektem tego obiektu był Wacław Podlewski, a wykonawstwem zajmował się Antoni Jaczewski, pisarz ziemski i grodzki liwski. Przy budowie jego wzorowano się na zewnętrznym wyglądzie "domu gdańskiego" w Węgrowie. W połowie XIX w. wybuchł w budynku starostwa pożar, który go zniszczył. Urzędy mające swoją siedzibę w tym budynku zostały przeniesione do miasta Liwa. Kancelaria była częściowo remontowana w latach 1942 - 1944. Odbudowy budynku dokonano w latach 1957 - 1961 i zorganizowano tu Muzeum - zbrojownię.

13. Opis (sytuacja, materiał i konstrukcja, rzut, bryła, elewacje, wnętrze, wyposażenie, instalacje).

SYTUACJA: Zespół zamku, w którym znajduje się budynek kancelarii, położony jest na wschodnim krańcu miejscowości, w odległości kilkudziesięciu metrów od zabudowań. Usytuowany jest na niewielkim sztucznym wzniesieniu pośród łąk ciągnących się w podmokłej dolinie przepływającego w odległości kilkudziesięciu metrów na wschód od zamku Liwca, płynącego meandrującym korytem w kierunku północnym. Do zamku prowadzi brukowana ulica (dawna Batorego) wychodząca z dawnego rynku Liwa Starego, obecnie przeciętego szosą Kałuszyn-Węgrów. Od strony zach. w odległości kilkunastu metrów od wieży bramnej zachował się ślad strumienia płynącego niegdyś z pd. na pn. i wpadającego do rzeczki Miedzianej, lewobrzeżnego odpływu Liwca. Kancelaria starostwa została wzniesiona na fundamentach "domu niniejszego", tj. w południowej części zespołu zamku, zwrócona frontem na pd. Do kancelarii przylega w jej pn.-zach. narożniku wieża bramna. Od str. pn. po przeciwnej str. dziedzinca znajdują się pozostałości "domu dużego" oraz pozostałości murów obramnych okalających kancelarię również od wschodu.

MATERIAŁ I KONSTRUKCJA: Budynek murowany z cegły częściowo rozbiórkowej, gotyckiej z murów obronnych. Wzniesiony na fundamentach z kamieni spajanych zaprawą wapienną. Otynkowany, rozczłonkowany pseudopilastrami. Stropy Kleina na belkach stalowych. Wieżba dachowa konstrukcji krokwiowo-stolcowej. Okna i drzwi osadzone w ościeżnicach.

RZUT I BRYŁA: Budynek wzniesiony na rzucie prostokąta o zróżnicowanej traktowości, od str. wsch.-dwutraktowy od str. zach.-czterotraktowy. Od str. pd. układ pomieszczeń amfiladowy. Korpus budynku prostopadłościenny, jednokondygnacyjny z wystawką od frontu i użytkowym poddaszem nakryty dachem mansardowym, dachówkowym z lukarnami.

ELEWACJE: Wszystkie elewacje obiega w przyziemiu dwustopniowy cokół gierzący się w miejscach pseudopilastrów.

Elewacja (pd.) frontowa rozczłonkowana pseudopilastrami z drzwiami wejściowymi na osi. Drzwi dwuskrzydłowe, płycinowe z nadświetlem zakończone odcinkowo i profilowanym okapowym gzymsiem o łuku odcinkowym. Wyżej wystawka z dwoma prostokątnymi oknami, nad którymi profilowany gzyms i szczyt w falistej linii zwieńczenia, flankowany dwoma sterczynami. Na osiach prostokątne dwuskrzydłowe sześciopole, w parterze, natomiast w dachu lukarny z oknami prostokątnymi zakończonymi odcinkowo obramione spływami wolutowymi. Elewacje boczne (wsch. i zach.) tak samo rozwiązane: trójosiowe rozczłonkowane pseudopilastrami. Na osi w parterze okno prostokątne jak w elewacji frontowej a nad nim w dachu lukarna jak opisana od frontu. Na osiach bocznych okna prostokątne w parterze.

Elewacja (pn.) tylna gładka, pięcioosiowa. W parterze na czterech osiach od lewej okna prostokątne jak opisane od frontu, a na osi piątej drzwi wejściowe płycinowe z prostokątnym nadświetlem. Na każdej osi w niższej połącz dachu lukarny jak opisane od frontu.

Wokół okapów wszystkich elewacji rynny, rury spustowe zamontowane w narożach elewacji tylnej i przy wystawce w elewacji frontowej.

WNĘTRZE: Stropy Kleina, podłogi parkietowane w sieni lastriko. Ściany tynkowane gładkie. Sufity tynkowane, gładkie. Wewnątrz sale ekspozycyjne i biurowe Muzeum zbrojowni. Wśród eksponatów występuje wszelkiego rodzaju broń palna i biała, zbroje, meble, malarstwo portretowe i batalistyczne, makaty od. na wkładce

| | | | |
|---|---|---|---|
| <p>14. Kubatura</p> <p>1800 m³</p> | <p>15. Powierzchnia użytkowa</p> <p>550 m²</p> | <p>16. Przeznaczenie pierwotne</p> <p>Urząd</p> | <p>17. Użytkowanie obecne</p> <p>Muzeum</p> |
| <p>18. Prace budowlane i konserwatorskie, ich przebieg i dokumentacja</p> | | <p>19. Stan zachowania (fundamenty, ściany zewnętrzne, ściany wewnętrzne, sklepienia, stropy, konstrukcje dachowe, pokrycie dachu, wyposażenie i instalacje)</p> <p>Fundamenty spękane zwłaszcza w narożniku pd. - wsch. W tym też narożniku poważne pęknięcia ścian. Konieczny remont.</p> | |
| | | <p>20. Najpilniejsze postulaty konserwatorskie</p> | |

21. Akta archiwalne (rodzaj akt, numer i miejsce przechowywania)

24. Uwagi różne

22. Bibliografia

25. Opracował

tekstmgr Dorota Pikula, 1991 r.....
imię, nazwisko, data, podpis
plany, rysunkij.w.....
imię, nazwisko, data, podpis
zdjęcia fotogr.j.w.....
imię, nazwisko, data, podpis
miejsce przechowywania negatywów WKZ w Siedlcach

KARTA PO WYPEŁNIENIU PODLEGA OCHRONIE NA PODSTAWIE PRZEPISÓW PRAWA AUTORSKIEGO !

26. Adnotacje o inspekcjach, informacje o zmianach (daty, imiona i nazwiska wypełniających)

23. Źródła ikonograficzne i fotograficzne (rodzaj, miejsce przechowywania, sygnatury)

27. Załączniki

Wkładka nr 1

K.Z.Sz. wPolsce, T.X, z.26, pow. węgrowski,
Warszawa 1964.

1. Miejscowość

L I W

2. Obiekt (nazwa jak w karcie)

KANCELARIA STAROSTWA

3. Zawartość wkładki (nazwa obiektu lub materiału uzupełniającego)

tekst, fot.



cd. pkt. 13

i kilimy. Z trwałego wyposażenia wyróżnia się piec z kafli gdańskich przeniesiony z dworu w Suchej.

INSTALACJE: Elektryczna, odgromowa, telefoniczna, wod. - kan., i co.

Wkładkę założył: mgr Dorota Pikula, 1991 r.
(imię nazwisko, data)

Wzór ODZ 1978 r.

Miejsce przechowywania negatywów: WKZ w Siedlcach

~~Wzór ODZ 1978 r.~~ 759 90 5000