

1. Obiekt

DOM MIESZKALNY, ul. ŻEROMSKIEGO 1

2. Czas powstania

k. XIX

3. Miejscowość

S I E R P C

nr hipoteczny

4. Adres Sierpc, ul. Żeromskiego 1

nr hipoteczny

5. Przynależność administracyjna

województwo płockie

gmina Sierpc

pow. SIERPC

6. Poprzednie nazwy miejscowości

7. Przynależność administracyjna  
przed 1.VI.1975

województwo warszawskie

powiat Sierpc

8. Właściciel i jego adres

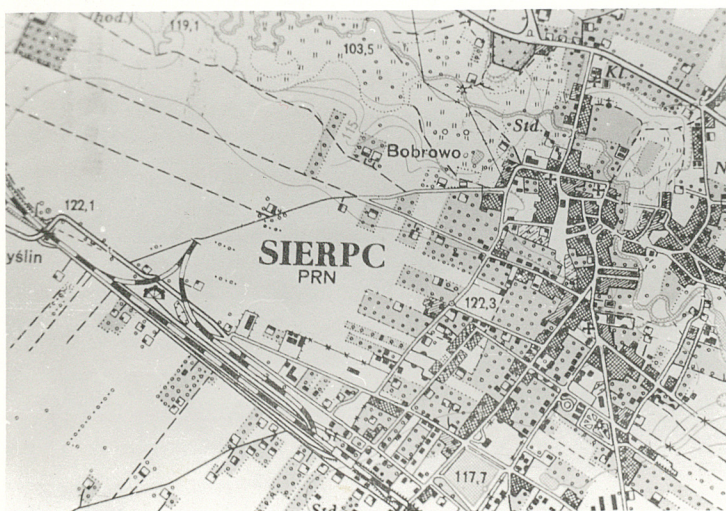
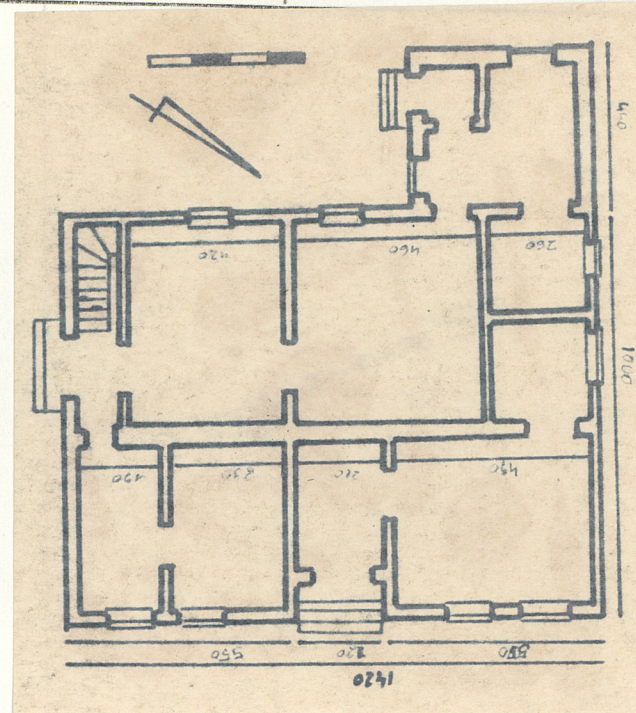
A. Kłobukowski  
Sierpc, ul. Żeromskiego 1

9. Użytkownik i jego adres

lokatorzy

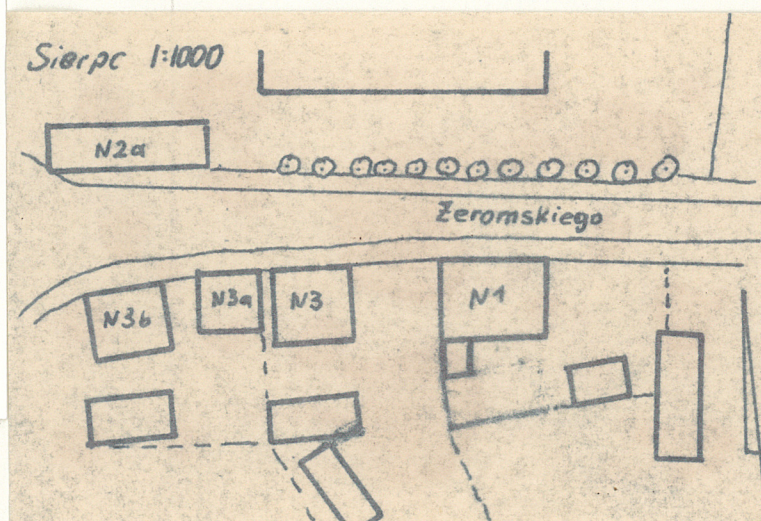
10. Rejestr zabytków

Nr 255 data 30.01.1979



miejsce przechowywania negatywów

15. Wzrost, masa ciała, ciąża, ciąża, ciąża, ciąża





12. Autorzy, historia obiektu, określenia stylu.

Dom zap. został wzniesiony w k. XIX w. Jest typowy dla drewnianej architektury Sierpca w tym czasie. Szczególnie charakterystyczna jest tu wnęka w której umieszczone są drzwi wejściowe, tworząca w tym przypadku rodzaj protyku wgłębnego. Również charakterystyczny jest typ dekoracji wyciętej w desce i nabitej na szlunek /nadproża okienne, zwieńczenie elewacji/.

Oficyna z tyłu domu była rozebrana i pobudowana na nowo. Po dawnej został ślad po okapie dachu w elewacji pld.

13. Opis (sytuacja, materiał i konstrukcja, rzut, bryła, elewacje, dach, wnętrze wyposażenie, instalacje)

Dom jest zlokalizowany w zach. części centrum Sierpca, ok 50m na pld zach. od kośc. ś. Ducha, przy ul. Żeromskiego pod nr 1 wolonostojący, usytuowany po pld stronie ulicy, kalenicowo w stosunku do niej, elewacją frontową na pld.

Fundamenty kamienne, podmurówka ceglana; ściany drewniane o konstrukcji zrębowej, oszalowane, wewnątrz otynkowane; oficyna moruwana z cegły, otynkowana.

Więźba dachowa stolcowa, stolce obudowane ściągami. Dach pokryty blachą.

Stropy belkowe z podsufitką.  
podłogi deskowe.

Klatka schodowa o schodach jednobiegowych z zakrętem, stopnie zabiegowe, stopnice nasadzane, górą wsuwane, balustrada pierwotnie balaskowa, poręcz jednoelementowa, zakończona ślimacznikowo, noski niektórych stopni obite blachą.

Drzwi zewnętrzne główne ościeżnicowe zdwojone z nadświetlem prostokątnym oszklonym taflowo; pierwsze skrzydła pełne, trójpłycinowe, płycin w dekoracyjnym obramianiu z ornamentyką florystyczną, zawiasy czopowe, zamek wpuszczany, klamka i tarczka zdobione; drugie skrzydła przeszkłone płycinowe, zawiasy z czopowe, zamek wpuszczany.

Drzwi zewnętrzne boczne pełne dwuskrzydłowe, ościeżnicowe z nadświetlem prostokątnym szklonym szczeblinowo, skrzydła deskowo-szpungowe, opierzone dewkami, zawiasy czopowe, zamek skrzynkowy. Drzwi wewnętrzne dwuskrzydłowe, ościeżnicowe trójpłycinowe zawiasy czopowe, zamek wpuszczany lub jednoskrzydłowe z płyty stolarskiej.

Okna prostokątne, ościeżnicowe, półtoradzielne, rozwierane z nadświetlem odchylnym, szklone nakit ~~szkieblina pojedyncza~~ ~~szkieblina pojedyncza~~ zawiasy czopowe, haczyki lub trójdzielne, trójpoziomowe, szczeblina pojedyncza.

Budynek na planie zbliżonego do kwadratu prostokąta z kwadratową oficyną w pld-azch. narożniku. Układ wnętrza dwutraktowy; w 1 traktach /pld/ na osi sień, po jej wsch. stronie dwa pomieszczenia, po zach. jedno większe, w 2 traktach od wsch. korytarz z klatką schodową, dwa duże pomieszczenia i jedno wydłużone podzielone poprzeczną ścianką; oficyna jednoprzestrzenna z niewielki kwadratowym przedsionkiem



|  |   |  |  |
|--|---|--|--|
| 14. Kubatura<br><br>ok. 700 m <sup>3</sup>   | 15. Powierzchnia użytkowa<br><br>ok. 350 m <sup>2</sup> | 16. Przeznaczenie pierwotne<br><br>mieszkalne  | 17. Użytkowanie obecne<br><br>mieszkalne |
| 18. Prace budowlane i konserwatorskie, ich przebieg i dokumentacja<br><br>Na podz. lat 80 wymieniono pokrycie dachowe z papy na blachę.  |   | 19. Stan zachowania (fundamenty, ściany zewnętrzne, ściany wewnętrzne, sklepienia, stropy, konstrukcje dachowe, pokrycie dachu, wyposażenie i instalacje)<br><br>Stan zachowania dostateczny.<br><br>Fundamenty lekko zawilgocone.<br><br>Ściany - wypaczenia działalność owadów, pęknięcia desek szalunku i belek konstrukcyjnych<br><br>Więźba dachowa - wypaczenia i butwienie elementów drewnianych.<br><br>Dach szczelny.<br><br>Podłogi - starte, wypaczone, popękane.<br>Schody - zachwiana konstrukcja w dolnej części /wypaczona, niestabilna. Nie osadzona w ścianie/, stopnice wypaczone, popękane.<br><br>Stolarka drzwiowa i okienna - nieznaczne ubytki mechaniczne. |  |
| 20. Najpilniejsze postulaty konserwatorskie<br><br>Konieczny jest remont z wymianą zniszczonych elementów konstrukcyjnych. Przede wszystkim naprawa kalki schodowej, a także podłóg i więźby dachowej. |   |  |  |



21. Akta archiwalne (rodzaj akt, numer i miejsce przechowywania)

22. Bibliografia

23. Źródła ikonograficzne i fotografie (rodzaj, miejsce przechowywania, sygnatury)

24. Uwagi różne

25. Wypełnił

26. Sprawdził

*Korne de Rosset*  
*1886 r. cennice*



1. Miejscowość

SIERPC

2. Obiekt (nazwa jak w karcie)

DOM MIESZKALNY

3. Zawartość wkładki (nazwa obiektu lub materiału uzupełniającego)

OPIS c.d.



Budynek jednokondygnacyjny z użytkownikami poddaszem i wystawkami od półn. i poł. Nakryty dwupołaciowo. Oficyna niższa /ok.poł. wys. elewacji/, nakryta dwupołaciowo.

Elewacje na ceglanej podmurówce, oszalowane poziomo, Dekoracja w postaci desek nabitych na szalunek. Elewacja główna pięciosaowa, w dolnej części ma wyodrębniony rodzaj strefy cokołowej, utworzonej z pionowych desek oszelowania; zwieńczenie elewacji utworzone z szalunku z zębowaniem /podobnie osłonięto okap dachu/. Elewację w narożach ujmują stylizowane pilastry; środkowa oś wyższa o jedną kondygnację, wydzielona pilastrami wielkiego porządku; w dolnej kondygnacji drzwi wejściowe w wnęcie tworzącej portyk wgłębny ujęty pilastrami wielkiego porządku, zwieńczony dekoracją roślinną, druga kondygnacja dwuosiowa, okna oddzielone szeroką deską z rodzajem stylizowanej głowicy; zwieńczona zębowaniem i trójkątnym szczytem /okap dachu na kroksztynach/. Pozostałe okna elewacji posiadają progi podkreślone faliście wyciętą deską i nadproża o formach architektonicznych, zdobionych motywami kratownicowymi i roślinnymi. Elewacje szczytowe z pionowym szalunkiem w szczycie /odeskach dekoracyjnie zakończonych/ wyłamującym się w partii okien szczytu. Okap dachu ząbkowany. Elewacje wsch. jednoosiowa z drzwiami, zach. jednoosiowa o oknie przesuniętym do partii poł.

Instalacja elektryczna i częściowo wodno-kanalizacyjna.



Wkładkę założył: Iwona de Rosset czerwiec 1986  
(imie, nazwisko, data)

Miejsce przechowywania negatywów: BDZ Płock



