

1. Obiekt

KLASZTOR POREFORMACKI

M 74/12

2. Czas powstania
1693-1715

3. Miejscowość
Węgrów

11. Zdjęcia, rzut, przekrój, sytuacja, orientacja



4. Adres Węgrów
ul. T. Kościuszki 27
nr hipoteczny

5. Przynależność administracyjna
województwo siedleckie
gmina miasto

pow. Węgrów

6. Poprzednie nazwy miejscowości
Węgrów

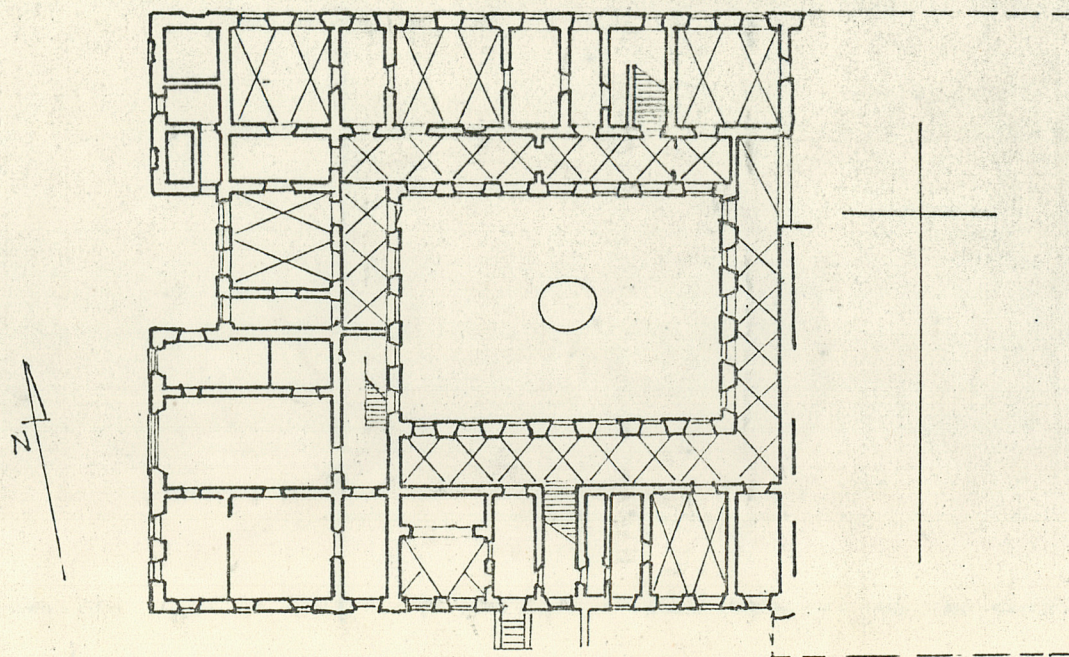
7. Przynależność administracyjna
przed 1 VI 1975
województwo warszawskie
powiat Węgrów

8. Właściciel i jego adres
P.G.K.-ADM

9. Użytkownik i jego adres

10. Rejestr zabytków

Nr 78/410 data 19. III 1962r.



SKALA 1:500

12. Autorzy, historia obiektu, określenia stylu.

W roku 1668 Jan Kazimierz Krasiński z Krasnego, podskarbi koronny dokonuje zapisu przeznaczanego na fundację dla ks. reformatów. Ok. 1672r. wzniesiony zostaje drewniany kościół i klasztor dla reformatów. Murowany klasztor oraz kościół wzniesiono w latach 1706-1715 z fundacji Jana Bonawentury Krasińskiego s. Jana Kazimierza, wg. projektu Tylmana z Gamera. Roboty budowlane prowadzone były przez Karola Ceroniego i Jana Reisnera. W roku 1864 zakon zostaje skasowany i reformaci opuszczają mury klasztoru. W okresie zaborów /Węgrów pod zaborem rosyjskim/ pd-zach. narożnik klasztoru przebudowany został na cerkiew, którą w latach międzywojennych zmieniono na salę widowiskową. Część klasztoru zajmowała szkoła, straż pożarna i sąd. W północnym skrzydle ulokowano magazyny zbożowe. W roku 1922 magistrat miasta Węgrowa zrzekł się zajmowanej od 1900 roku. części klasztoru na rzecz parafii rzymsko-katolickiej.

13. Opis (sytuacja, materiał i konstrukcja, rzut, bryła, elewacje, wnętrze, wyposażenie, instalacje)

Klasztor wraz z kościołem usytuowany jest przy ul. T. Kościuszki 27, w pn.-wsch. części miasta Węgrowa. Zabudowania klasztoru przylegają wsch. ramieniem krużganka do bocznej ściany kościoła. Od ul. T. Kościuszki i d. ogród klasztorny oddzielone są murem z bramą. Budynek klasztoru murowany z cegły, tynkowany. Piętrowy częściowo podpiwniczony. Założony na rzucie prostokąta z wirydarzem pośrodku. Srodek wirydarza zaakcentowany studnią. Skrzydło pn. wysunięte ryzalitowo. W elewacji zachodniej odbudowane po zniszczeniach wojennych ok. 1953r. Narożnik pd-zach. klasztoru w okresie zaboru rosyjskiego przebudowany na cerkiew. Obecnie pozbawiony dachu. W trzech skrzydłach na parterze wzdłuż krużganka obiegającego wirydarz ciąg pomieszczeń cel, sklepionych kolebkowo-krzyżowo, dostępnych z krużganka. Analogicznie pomieszczenia na piętrze także dostępne z krużganka, nad nimi stropy, częściowo belkowane. Elewacje zewnętrzne gładkie zwińczone profilowanym gzymsem. Dachy dwuspadowe i trójpółaciowe, pokryte blachą /pierwotnie dachówką/. Wewnątrz polichromie z I poł. XVIII w. przemalowane.

<p>14. Kubatura</p> <p>ok. 13.200 m³</p>	<p>15. Powierzchnia użytkowa</p> <p>ok. 1320 m²</p>	<p>16. Przeznaczenie pierwotne</p> <p>klasztor</p>	<p>17. Użytkowanie obecne</p> <p>Magazynowo-mieszkalne, częściowo zrujnowany</p>
<p>18. Prace budowlane i konserwatorskie, ich przebieg i dokumentacja</p>		<p>19. stan zachowania (fundamenty, ściany zewnętrzne, ściany wewnętrzne, sklepienia, stropy, konstrukcje dachowe, pokrycie dachu, wyposażenie i instalacje)</p> <p>Sredni. Narożnik pd.-zach. pozbawiony dach. Mury zawilgocone, porysowane, zagrożona część drewnianych stropów.</p>	
		<p>20. Najpilniejsze postulaty konserwatorskie</p> <p>Ustalenie funkcji obiektu i przekazanie go jednemu użytkownikowi po uprzednim wyprowadzeniu magazynów ze skrzyżła pn. Przeprowadzenie remontu oraz możliwie szybko pokrycie pd.-zach. narożnika dachem. Postuluje się niezwłoczne usunięcie WC oraz drewnianych bud. z dziedzińca przed klasztorem.</p>	

21. Akta archiwalne (rodzaj akt, numer i miejsce przechowywania)

Wiadomość o Mieście Węgrowie, kościele Farnym i klasztorze
OO Reformatów z dawnych dokumentów Kościoła farnego
węgrowskiego roku 1819 8 listopada wyjęta, rkps. Archiwum
Parafialne w Węgrowie.
Wyszomirski T.Z przeszłości Węgrowa, rkps, AP w Węgrowie

22. Bibliografia

Czapska A. Węgrów, Warszawa 1959
Cichocka-Humińska W. Mecenat artystyczny Jana Dobrogosta
Kraśińskiego, rkps 1959, pr. magisterska na U.W.
Katalog Zabytków Sztuki w Polsce, T.X, województwo warsza-
wskie, z 26, powiat węgrowski, W-wa 1962.

23. Źródła ikonograficzne i fotografia (rodzaj, miejsce przechowywania, sygnatury)

24. Uwagi różne

25. Opracował

tekst... Mmgr J. Dębski

imię, nazwisko, data, podpis

plany, rysunki

imię, nazwisko, data, podpis

zdjęcia fotogr. mgr J. Dębski luty 1984r. PDNH-Siedlce

imię, nazwisko, data, podpis

miejsce przechowywania negatywów

Karta po wypełnieniu podlega ochronie na podstawie przepisów prawa autorskiego

26. Adnotacje o inspekcjach, informacje o zmianach (daty, imiona i nazwiska wypełniających)

27. Załączniki

1. Miejscowość

WĘGRÓW

2. Obiekt (nazwa jak w karcie)

KLASZTOR POREFORMACKI

3. Zawartość wkładki (nazwa obiektu lub materiału uzupełniającego)

elewacja pn. elewacja zach. dziedziniec klasztorny

ul. T. Kościuszki 27



Wkładkę założył: J. Debski, marzec 1984r.

(imię, nazwisko, data)

Miejsce przechowywania negatywów:

PKZ, PDNH-Siedlce

jed. W.A. Olaszyna z. 135/S

OZGraf. Z.P. Ostróda z. 676 n. 40 000

Wzór ODZ 1978 r.