

1. Obiekt

DOM MIESZKALNY

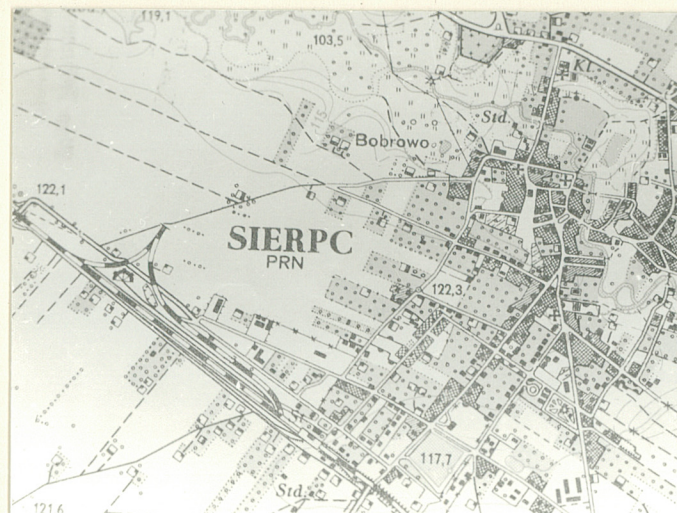
2. Czas powstania

4 ćw. XIX

3. Miejscowość

SIERPC

11. Zdjęcia, rzut, przekrój, sytuacja, orientacja



4. Adres

ul. Wojska Polskiego 4  
nr hipoteczny .....

5. Przynależność administracyjna

województwo płockie, Sierpc

gmina .....

pow. SIERPC

6. Poprzednie nazwy miejscowości

7. Przynależność administracyjna  
1 VI 1975

województwo warszawskie, Sierpc

powiat .....

8. Właściciel i jego adres

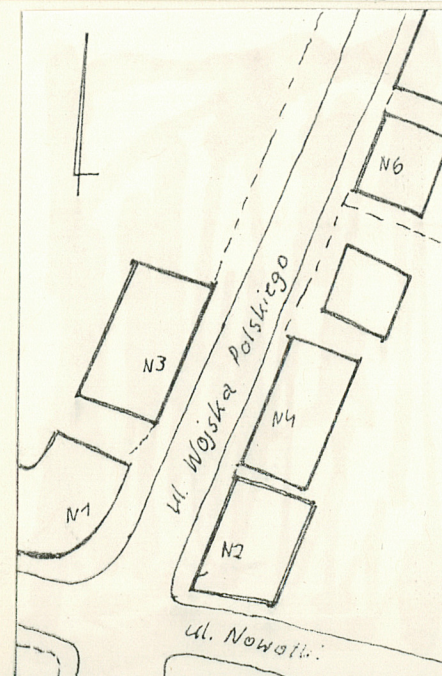
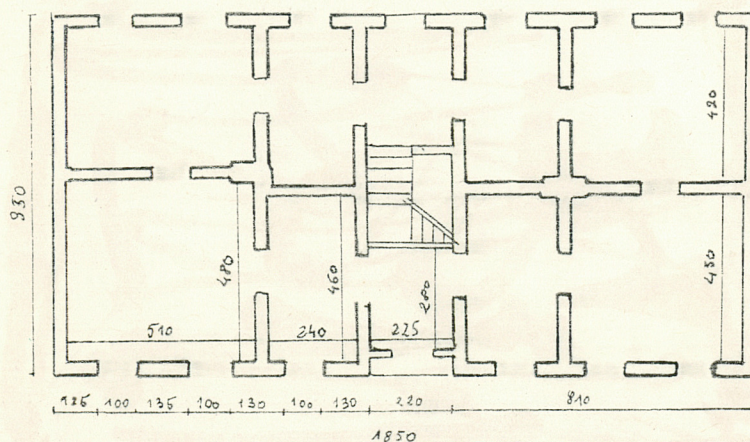
Urząd Miasta Sierpca

9. Użytkownik i jego adres

lokatorzy

10. Rejestr zabytów

Nr ..... data .....





12. Autorzy, historia obiektu, określenie stylu.

Budynek wzniesiony w 4 ćw. XIX.  
Przykład drewnianego  
budownictwa, małomiasteczkowego  
na Mazowszu. Formy klasycyzujące -  
silna redukcja pałacu.

13. Opis (sytuacja, materiał i konstrukcja, rzut, bryła, elewacje, wnętrze, wyposażenie, instalacje)

Budynek zlokalizowany w centrum miasta, na pld brzegu Sierpienicy, na  
płn-wsch. od kościoła p.w. św. Ducha usytuowany kalenicowo, elewacją  
główną na zach. przy ul. Wojska Polskiego.

Drewniany o konstrukcji zrębowej, otwory osadzone sumikowo-łatkowo,  
oszalowany, wewn. otynkowany, podmurówka ceglana.

Więźba stolcowa, dach pokryty blachą.

Stropy belkowe z podsufitką.

Podłogi deskowe.

Schody o dwu prostych biegach z podestem, stopnice nasadzone balustrady  
brak.

Okna ościeżnicowe, rozwierane, dwudzielne, nadświetle odchylne, szklone  
taflowo, zawiasy czopowe, zawrotnice, obartle, haczyki.

Drzwi zewnętrzne ościeżnicowe, dwuskrzydłowe, pełne z prostokątnym  
nadświetlem, skrzydła trójpłycinowe, zawiasy hakowe, zamki skrzynkowe;  
wewnętrzne płycinowe, jedno - lub dwuskrzydłowe zawiasy czopowe, zamki  
wpuszczane.

Rzut prostokąta, układ wewnątrz dwutraktowy, pięciociągowy /skrajne ciągi  
o większej powierzchni/, na środku podzielony pomieszczeniem między  
traktami korytarz, w którym od wsch. klatka schodowa.

Budynek jednokondygnacyjny, nakryty dwupołaciowo, z wystawkami; od wsch.  
dwupołaciowa, od zach. niższa pulpitowa.

Elewacje oszalowane poziomo, ujęte w narożach pilastrami, zwieńczone  
szerokim, wydzielonym deską fryzem. Okna w obramieniach z progami i  
nadprożami. Elewacja frontowa siedmioosiowa; na środku drzwi obramione  
pilastrami w ujętej pilastrami wnęce w typie portyku wgłębnego; wystawka  
trzyosiowa, szczyt oszalowany pionowo /dodatkowe drzwi w drugiej osi od pld/.  
Elewacja tylna siedmioosiowa, z drzwiami na środku; wystawka trzyosiowa.  
Elewacja płn dwuosiowa w szczycie; szczyt opracowany zróżnicowanym  
kierunkiem oszalowania.

Instalacja elektryczna.



|  |                            |  |   |
|--|----------------------------|--|---|
| 14. Kubatura   | 15. Powierzchnia przytkowa | 16. Przeznaczenie pierwotne<br><br>mieszkalne  | 17. Urzytkowanie obecne<br><br>mieszkalne |
| 18. Prace budowlane i konserwatorskie, ich przebieg i dokumentacja |                            | 19. stan zachowania (fundamenty, ściany zewnętrzne, ściany wewnętrzne, sklepienia, stropy, konstrukcje dachowe, pokrycie dachu, wyposażenie i instalacje)<br><br>Osiadanie gruntu jest przyczyną zachwiania konstrukcji ścian budynku.<br>Pęknięcia fundamentów. Rozspojenie konstrukcji ścian. Zawilgocenia i wypaczenia belek ścian, zniszczenia oszalowania, odpadanie tynku wewnątrz.<br>Konstrukcja więźby zniszczona - destrukcja krokwi i stolców.<br>Pokrycie dachowe skorodowane.<br>Stropy uginające się, podłogi zużyte.<br>Silne wypaczenia stolarki drzwiowej i okiennej. |   |
|  |                            | 20. Najpilniejsze postulaty konserwatorskie<br><br>Remont kapitalny.<br>Budynek powinien być zachowany z uwagi na duże znaczenie dla kulturowego krajobrazu miasta.<br>Należy rozważyć możliwość wpisania go do rejestru zabytków.   |   |



21. Akta archiwalne (rodzaj akt, numer i miejsce przechowania)

24. Uwagi różne

22. Bibliografia

25. Opracował

tekst

*mgr Tomasz de Rosset listopad 1987* *HR*

imię, nazwisko, data, podpis

plany, rysunki

*mgr Iwona de Rosset listopad 1987*

imię, nazwisko, data, podpis

zdjęcia fotogr

*mgr Tomasz de Rosset listopad 1987* *HR*

imię, nazwisko, data, podpis

miejsce przechowania negatywów

*BD2 PŁock*

Karta po wypełnieniu podlega ochronie na podstawie przepisów prawa autorskiego

26. Adnotacje o inspekcjach, informacje o zmianach (daty, imiona i nazwiska wypełniających)

23. Źródła ikonograficzne i fotografia (rodzaj, miejsca przechowania, signatury)

27. Załączniki



1. Miejscowość

S I E R P C

2. Obiekt (nazwa jak w karcie)

DOM /Wojska Polskiego 4/

3. Zawartość wkładki (nazwa obiektu lub materiału uzupełniającego)

Ilustracje



Wkładkę założył: mgr Tomasz de Rosset

(imię, nazwisko, data)

Miejsce przechowywania negatywów: BDZ Płock

OZGraf. Z.P. Ostróda zam. 699 nakł. 23.600

Wzór ODZ 1978 r.