

544/1

MAZOWIECKIE

6131



DWOR

2. Czas powstania

między 1681 a 1688

3. Miejscowość

~~XXXXXXXXXX~~

OBORY

autor zdjęć:

Jarosław Dobrowolski, XI 1982

negatywy u autora

4. Adres

Dom Literatów im. Bolesława

Prusa, 05-520 Obory 1

5. Przynależność administracyjna

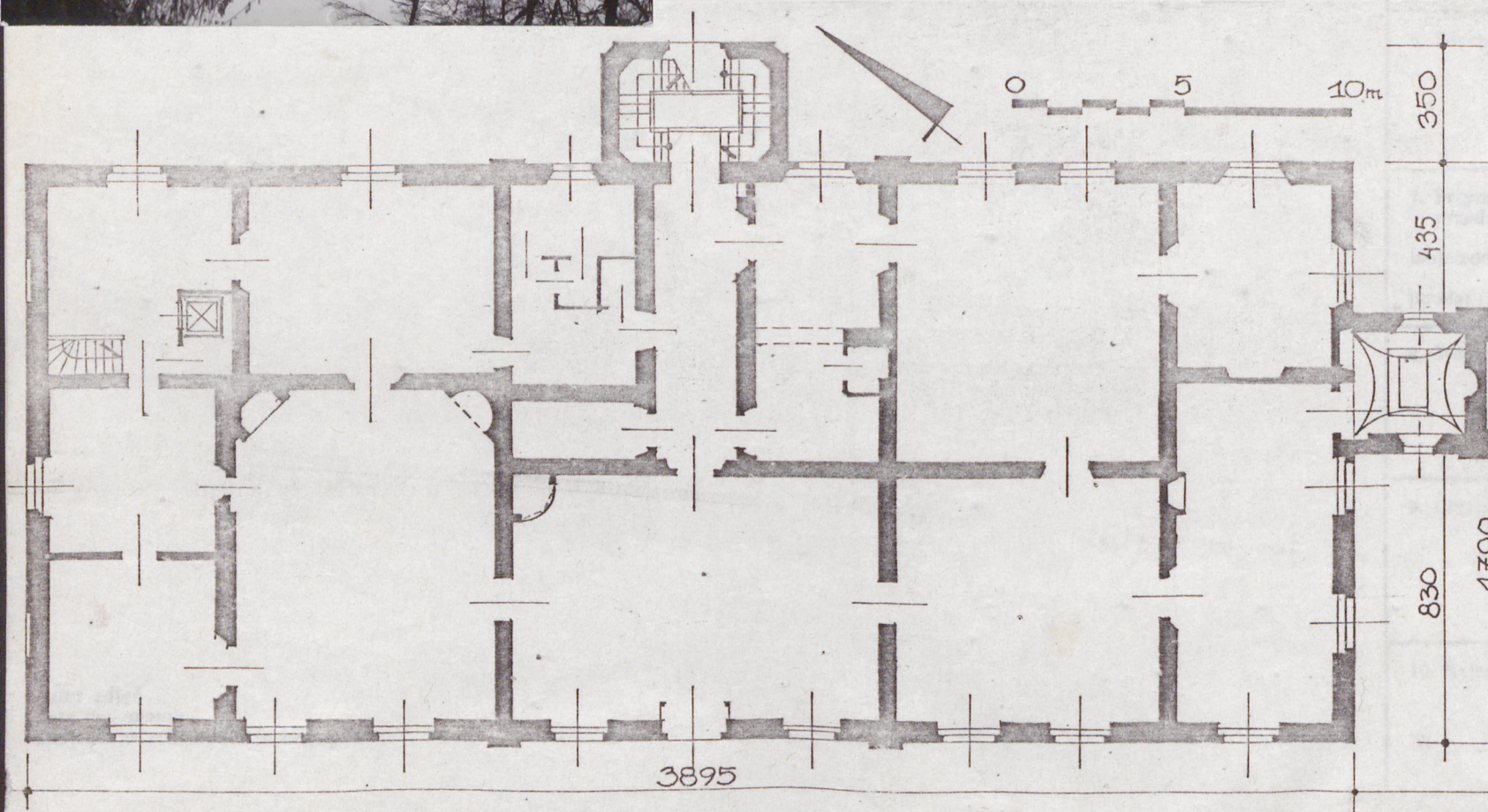
województwo warszawskie

gmina Konstancin

pow. PIASECZNO

fot.1 widok od zachodu

RZUT 1:200



nie nazwy miejscowości

żność administracyjna

VI.1975 przed 1 VI 1975

wo warszawskie

Piaseczno

el i jego adres

Ministerstwo Kultury  
i Sztuki

nik i jego adres

Dom Pracy Twórczej  
Związku Literatów  
Polskich adres j.w.

zabytków

1069/236 data 19. II. 1959.



Miejscowość wzmiankowana 1433. W XV i XVI w. właściciele Oborscy. 1643 dobra sprzedane Koniecpolskim.

1650 dobra nabywa Jan Wielopolski, wojewoda krakowski.

1668 dziedziczy syn Jan, od 1671 kanclerz wieńki koronny.

Zapewne między 1681 a 1688 budowa obecnego dworu. Projektował najprawdopodobniej Tylman van Gameren /istnieją analogiczne plany wśród zachowanych rysunków/.

1688 dziedziczy syn Jana Wielopolskiego Franciszek.

1732 dziedziczy Karol Gonzaga Myszkowski,

1738 sprzedaje dwór Hieronimowi Wielopolskiemu.

1779 dziedziczy wdowa, Urszula z Potockich.

1785 remont. 1791 budowa oficyny.

1795-96 remont: wymiana więźby dach. po pożarze na dach mansardowy, z istniejącymi obecnie lukarnami; wnętrza: malowany plafon nad помещением w narożniku pld.-wsch., założenie faset stropowych, ścięcie narożników w помещении po lewej stronie sieni.

Od 1806 do 1945 właściciele Potuliccy.

1869 przebudowa-projekt i kierownictwo robót Władysław Marconi: dostawienie kaplicy i ryzalitu z klatką schodową.

1945 przejęty przez Państwo, początk. na przedszkole, od ok. 1949 przejęty przez ZLP.

Styl: pełny barok w wersji klasycyzującej. Widoczna tendencja do monumentalizacji czyni z budynku formę pośrednią między dworem a pałacem.

Kamieniarka otworów jest zapewne produktem typowym kamieniołomów pińczowskich, poza indywidualnym projektem.

Miejscowość leży u stóp skarpy wiślanej, ok 4,5 km od obecnego koryta rzeki, ok. 2,5km. na wschód od szosy Warszawa -Góra Kalwaria. Dwór stoi na nieznacznym wzniesieniu, elewacją wejściową na pld.-zachód. Od pld. i wsch. dwór otaczają stawy/Bt.1/.

Aleja wjazdowa z bramą o rustykowanych filarach zwieńczonych obeliskami /fot.2/ kończy się gazonem przed elewacją frontową dworu. Równolegle do alei wjazdowej po jej połudn. stronie barokowa oficyna/fot.3/ i dawna stajnia murowana, adaptowana na budynek mieszkalny. Po stronie pld. niewielki /ok.4,5ha/ park, mocno zdewastowany, w złym stanie zdrowotnym.

#### MATERIAŁ, KONSTRUKCJA:

Ściany fundamentowe i piwniczne kamienno-ceglane: mur z kamienia dzikiego przekładany co ok. 70 cm. 2-3 warstwami cegły, częściowo nietynkowany. Ściany nadziemne z cegły, tynkowane wewn. i zewn. Portale i obramienia okien kamienne.

Stropy drewniane. Część stropów podwójna, ze wzgl. na różnicowaną wysokość pomieszczeń. W piwnicy sklepienia kolebkowe. Nad kaplicą sklepienie żaglaste.

Więźba dachowa krokwiowo-jętkowa, 2-kondygnacyjna /dach mansardowy/. W więźarach pełnych /co 4-ty/ dolne jętki zdwojone, usztywnione zastrzałami. 1 stolec pośrodku i 2 przy końcach jętek w dolnej kondygn., w górnej 2 stolce przy końcach jętek.

Pokrycie dachówką karpiówką w koronkę na deskowaniu. Lukarny, rynny, rury spustowe etc. z blachy miedzianej.

Schody żelbetowe, płytowe. Schody główne o stopniach drewnianych

Parkiety klepkowe, w części pomieszczeń wzorzyste układane.

W piwnicy pierwotnie posadzka ceglana, obecn. lastrico.

Otwory okienne przekryte łukiem płaskim. Silnie rozglifione otwory drzwiowe przekryte łukiem odcinkowym, z portalami kamiennymi. Okna skrzynkowe, 2-skrzydłowe, 2-poziomowe /fot.10/, wewnętrzne drewniane składane okiennice płycinowe. Stolarka okienna XIXw. W sieni wewn. okna zamknięte półkoliście, w prostokątnych otworach, 2-skrzydłowe /fot.14/. Drzwi płycinowe. W piwnicy XVIIw. drzwi z blach nitowanych do skośnych taśm żelaznych.



<p>14. Kubatura</p> <p>ok. 4300m<sup>3</sup></p>	<p>15. Powierzchnia użytkowa</p> <p>ok. 600m<sup>2</sup></p>	<p>16. Przeznaczenie pierwotne</p> <p>budynek mieszkalny /dwór/</p>	<p>17. Użytkowanie obecne</p> <p>dom pracy twórczej</p>
<p>18. Prace budowlane i konserwatorskie, ich przebieg i dokumentacja</p> <p>1968 konserwacja elementów kamieniarskich, PKZ Warszawa</p> <p>1972 remont: nowe klatki schodowe, remont więźby dachowej, wymiana pokrycia, zabezpieczenie stropu polichromowanego i konserwacja polichromii.</p> <p>Dokumentacja konserwatorska polichromii w Wojew. Ośrodku Dokumentacji Zabytków w Warszawie.</p>		<p>19. Stan zachowania (fundamenty, ściany zewnętrzne, ściany wewnętrzne, sklepienia, stropy, konstrukcje dachowe, pokrycie dachu, wyposażenie i instalacje)</p> <p>Stan fundamentów i ścian dobry.</p> <p>Pokrycie dachowe niedostatecznie szczelne, rynny niesprawne.</p>	
<p>20. Najpilniejsze postulaty konserwatorskie</p> <p>Szybki remont pokrycia i naprawa rynien.</p>			



21. Akta archiwalne (rodzaj akt, numer i miejsce przechowywania)

22. Bibliografia

Adam Miłobędzki: "Architektura polska XVII wieku"  
PWN Warszawa 1980

Andrzej Zienc "Dwór w Oborach"-Biuletyn Historii  
Sztuki r.XXIV/1962/ nr 2

karty ewidencyjne zabytków ruchomych dla kominków i  
portali założ. Ewa Rowińska, X 1961 /po 1 egzemplarzu  
na miejscu/

Park:

M.Orzeł, E.Stefaniak, H.Kreowska "Opinia o stanie zdro-  
wotnym drzewostanu oraz wnioski dot. konserwacji parku",  
14 VII 1979; a. Grzywacz "Ocena stanu zdrowotnego parku"  
maszynopisy na miejscu.

23. Źródła ikonograficzne i fotografie (rodzaj, miejsce przechowywania, sygnatury)

pomiar 1:50 w zbiorach Zakładu Architektury  
Polskiej Politechniki Warszawskiej/brak rzutu  
parteru/

pomiar 1:100 inż. arch. J.Zenakiewicz 1958-  
odbitka na miejscu.

24. Uwagi różne

25. Wypełnił

Jarosław Dobrowolski  
1 XII 1982

26. Sprawdził

Załączniki: wkładki nr 1,2,3,4,5.



1. Miejscowość OBORY	2. Obiekt (nazwa jak w karcie) DWÓR	3. Zawartość wkładki (nazwa obiektu lub materiału uzupełniającego) c.d. opisu z rubr. 13
-------------------------	--	---

PLAN:

Dwór na planie wydłużonego prostokąta /ok.39x17m/, pierwotnie bez żadnych przybudówek i ryzalitów. Budynek podzielony 4 ścianami poprzecznymi. Ściany podłużne wydzielają 2 trakty o zmiennej głębokości. Pomieszczenia traktu frontowego w układzie amfiladowym /fot.22A//z wyjątkiem lewego narożnego/. Na osi wielka sień. Za nią kilka małych pomieszczeń gospodarczych, ze ślepymi pomieszczeniami tworzącymi 3.trakt za sienią. Nad tą częścią budynku piętro-antresola, w którym pomieszczenia środkowego traktu oświetlone są oknami wychodzącymi na sień.

Na osi elewacji tylnej wydatny ryzalit mieszczący klatkę schodową o wielobiegowych schodach wokół prostokątnej duszy. Przy ścianie pld. dostawiona kwadratowa kaplica. W narożnym pomieszczeniu pñ.-wsch. wtórnie przebite zabiegowe schody do piwnicy i winda towarowa. Wtórne wejście do piwnicy od zewn. przy ścianie pñ.

BRYŁA zwarta, jednokondygnacyjna, nakryta dachem mansardowym. Na kalenicy 4 kominy/+1 wtórny w tylnej połaci po str. pñn./ .Kaplica - kwadratowa dobudówka wystająca powyżej poziomu gzymsu, nakryta płaskim dachem namiotowym/fot.6/. W tylnej elewacji środkowy ryzalit, w poziomie gzymsu prostokątny, niżej o ściętych narożnikach /fot.17/.

ELEWACJE pokryte tynkiem z delikatnym boniowaniem. Kamienny cokół od góry oprofilowany.

ELEWACJA FRONTOWA /fot.15/ 9-osiowa. 3 środkowe osie wydzielone boniowanymi płaskimi pseudopilastrami. Nad nimi szeroki fronton/fot.15/, w jego tympanonie rekonstr. panoplium z herbem Starykoń /fot.16/. Nie jest zachowana ścisła symetria rozmieszczenia otworów: w lewej części fasady 3 okna w równych odstępach, w prawej 2 wewnętrzne zgrupowane ciasniej. Na osi portal/fot.8/ w uszakowym obramieniu, zwieńczony rozerwanym naczółkiem, w którego polu prosty kartusz herbowy w wolutowym obramieniu. Po bokach połówki płaskich pilastrów tosk., jakby w połowie przesłoniętych obramieniem drzwi. Okna w podobnych uszakowych obramieniach z rozerwanym naczółkiem /fot.9/, zamiast wolutowego kartusza kula z herbem Starykoń. W połaci dachu 2 lukarny z falistymi rokokowymi szczycikami /fot.13/.

Elewacja tylna /fot.5/: pośrodku jednoosiowy ryzalit /fot.17/. 3-osiowa część środkowa wydzielona pseudopilastrami jak w elewacji frontowej. W ryzalicie portal wejściowy i nad nim okno. Po bokach ryzalitu, okna parteru i antresoli ujęte we wspólne proste uszakowe obramienia /przed ostatnim remontem takie samo okno w ryzalicie, bez drzwi/. Poza nimi w lewej części fasady 3, w prawej 2 okna, w prostopadłych obramieniach o wszystkich narożach zaakcentowanych uszakami /fot.10/. Portal w ryzalicie/fot.11/ jak portale wewnętrzne w sieni. W cokole 5 okienek piwnicznych. W połaci 2 lukarny jak w elew. frontowej.

Elewacja południowa /fot.6/: asymetrycznie dostawiona kaplica boniowana jak reszta ścian z narożnikami zaakcentowanymi płaskimi pilastrami; w jej bocznych ścianach okienka zamknięte półkoliście. Po jej prawej stronie 1, po lewej /od str. frontu/ 2 okna w obramieniach jak w elewacji tylnej.

c.d. na odwrocie.

Wkładkę założył: Jarosław Dobrowolski, 1 XII 1982  
(imię, nazwisko, data)

Miejsce przechowywania negatywów: .....

Wzór ODŻ 1978 r.



Elewacja północna /fot.7/: po bokach 2 blendy wypełnione imitacją żaluzji w tynku /fot.12/, pośrodku /nie na osi/ okno; obramienia jak w elewacji tylnej.

WNĘTRZA:

Ściana sieni na wprost wejścia zakomponowana trójosiowo, z portalem na osi i 2 oknami w kamiennych uszakowych obramieniach /fot.24//oświetlającymi pomieszczenia antresoli./. Portale wewnętrzne częściowo oryginalne, częściowo późniejsze kopie i makiety. Portale 2 rodzajów: z rozerwanym naczółkiem /w sieni-fot.21/ i z prostym gzymsem, z herbem Starykoń w nadprożu /fot.22,22A/; w obu uszakowe obramienia drzwi. 2 portale w korytarzu-sionce w tylnym trakcie /do pomieszczeń za sienią/ skromniejsze, z uszakowym obramieniem i prostym gzymsem /fot.23/. We wszystkich pomieszczeniach fasety stropowe i gzymsy podsufitowe /fot.20/. Kominki XVIIIw.: w sieni prosty narożny z okapem /fot.24/; w narożnym pomieszc. połudn.-zach. w obramieniu rokokowym /fot.25/, w 2 od pld. pomieszczeniu tylnego traktu klasycystyczny /1780?//fot.26/. W narożnym pomieszczeniu pld.-wsch. polichromowany plafon /fot.18/: w narożach medaliony z wyobrażeniem 4 pór roku, pozostała część podzielona na pola wypełnione klasycystyczną groteską /fot.19/.

Wnętrze bogato wyposażone zabytkowymi meblami i obrazami /depozyty z Muzeum Narodowego/.

KAPLICA /fot.27,28,29/: ścianypokryte dekoracją ssiukową /wić roślinna/, stiukowe ramy dla obrazów na wszystkich 4 ścianach. Ołtarz XIXw., w stylu barokowym, z czarnego marmuru.

INSTALACJE: elektryczna, wodna, kanalizacyjna, centralne ogrzewanie.



1. Miejscowość

OBORY

2. Obiekt (nazwa jak w karcie)

DWÓR

3. Zawartość wkładki (nazwa obiektu lub materiału uzupełniającego)

-ZDJĘCIA-



fot.2 widok przez bramę wjazdową



fot.3 dwór i oficyna od zach.



ELEWACJE:fot.3-frontowa

fot.5-tylna/wsch/

fot.6-połudn.

fot.7-północna



Miejsce przechowywania negatywów: .....





fot.8 portal wejściowy  
w elewacji frontowej

fot.9 okno w elewacji  
frontowej

fot.10 okno w elewacji  
tylnej

fot.11 portal w elewacji  
tylnej

fot.12 blenda elewacji  
północnej

fot.13 lukarna w połaci  
frontowej

fot.14 okno wewnętrzne  
w sieni

8 9 10 11  
12 13 14



1. Miejscowość

OBORY

2. Obiekt (nazwa jak w karcie)

DWÓR

3. Zawartość wkładki (nazwa obiektu lub materiału uzupełniającego)

- ZDJĘCIA -



fot.15 fragment środkowy  
elewacji frontowej



fot.16 tympanon nad elew.  
frontową



fot.17 ryzalit w elewacji  
tylnej.

Wkładkę założył: Jarosław Dobrowolski, XI 1982  
(imię, nazwisko, data)

Miejsce przechowywania negatywów: u autora





fot.18 plafon w pomieszczeniu pld.-wsch.

fot.19 fragment dekoracji plafonu

fot.20 faseta stropowa

fot.21 portal w sieni

fot.22 portal w pom. traktu frontowego /str. pñn./

fot.22A amfilada pomieszczeń traktu frontowego

fot.23 portal w pomieszczeniu za sienią





1. Miejscowość	2. Obiekt (nazwa jak w karcie)	3. Zawartość wkładki (nazwa obiektu lub materiału uzupełniającego)
OBORY	DWÓR	- ZDJĘCIA -



fot.24 wnętrze sieni



fot.25 kominek w pomieszczeniu  
połudn. traktu frontowego



fot.26 kominek i portal w 2.  
od pld. pomieszczeniu traktu  
tylnego.

Wkładkę założył: Jarosław Dobrowolski, XI 1982  
(imię, nazwisko, data)

Miejsce przechowywania negatywów: u autora





fot.27 drzwi do kaplicy



fot.28 fragment dekoracji  
kaplicy



fot.29 ołtarz w kaplicy



1. Miejscowość

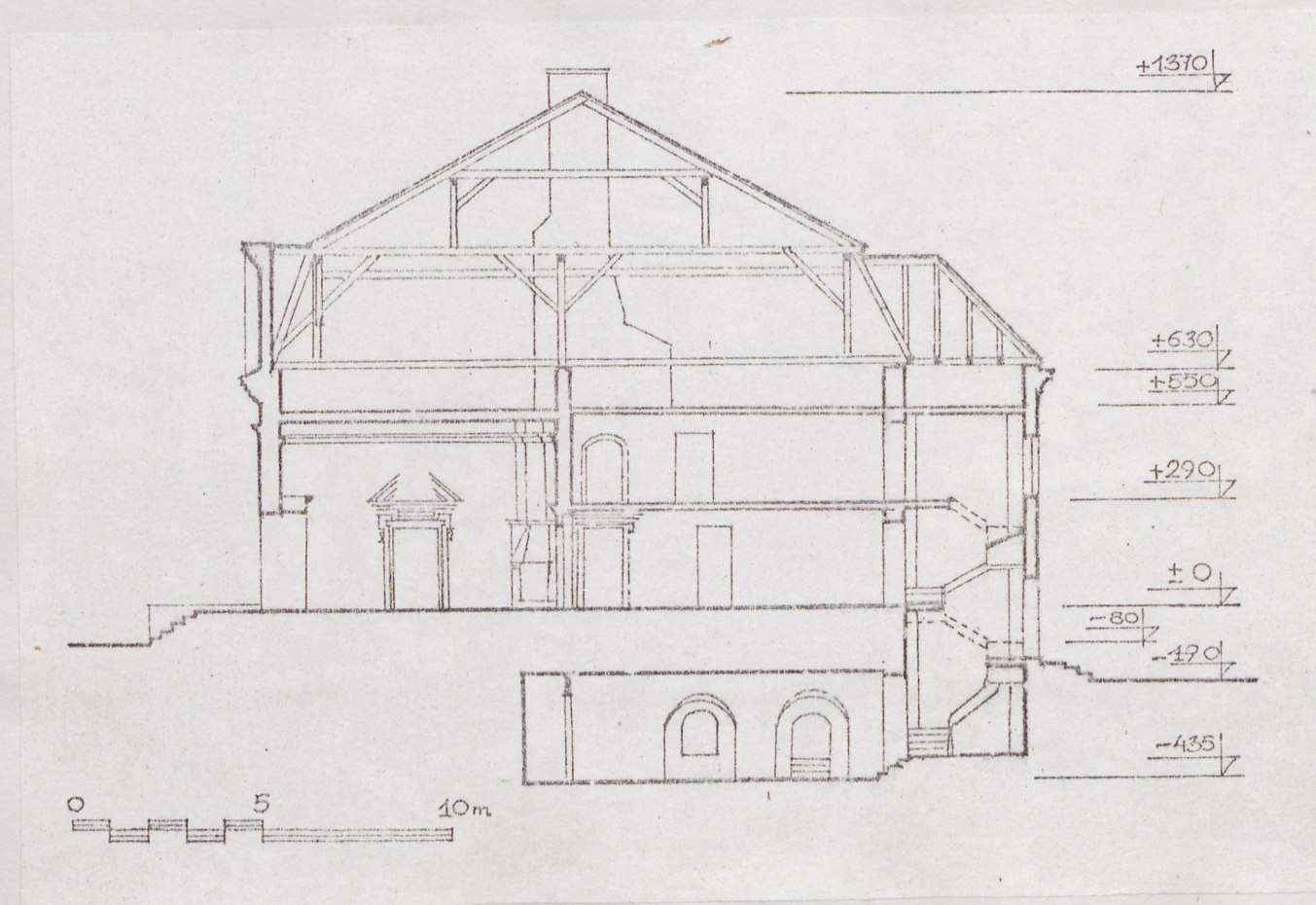
OBORY

2. Obiekt (nazwa jak w karcie)

DWÓR

3. Zawartość wkładki (nazwa obiektu lub materiału uzupełniającego)

PRZEKRÓJ POPRZECZNY; SYTUACJA, ORIENTACJA /na odwrocie/



PRZEKRÓJ POPRZECZNY PRZESZ SIEN

1:200

Wkładkę założył: Jarosław Dobrowolski, XI 1982

(imię, nazwisko, data)

Miejsce przechowywania negatywów: .....



