

# KARTA EWIDENCYJNA ZABYTKU NIERUCHOMEGO WPISANEGO DO REJESTRU ZABYTEKÓW

3. Miejscowość  
**MŁAWA**

7387

1. Nazwa

**DOM DRÓŻNIKA**

2. Czas powstania

**4 ćw. XIX w.  
(1875-78)**

4. Adres

**ul. Dworcowa 1  
06-500 Mława**

nr ewidencyjny działki 1576/69

nr księgi wieczystej

5. Przynależność administracyjna

województwo

**mazowieckie**

powiat

**mławski**

gmina

**m. mława**

6. Współrzędne geograficzne

**N: 53°7'43.08"**

**E: 20°20'54.6"**

7. Poprzednie nazwy miejscowości

**Mława**

8. Właściciel i jego adres

**Polskie Koleje Państwowe S.A.  
Oddział Gospodarowania Nieruchomościami  
ul. Armatnia 14  
01-246 Warszawa**

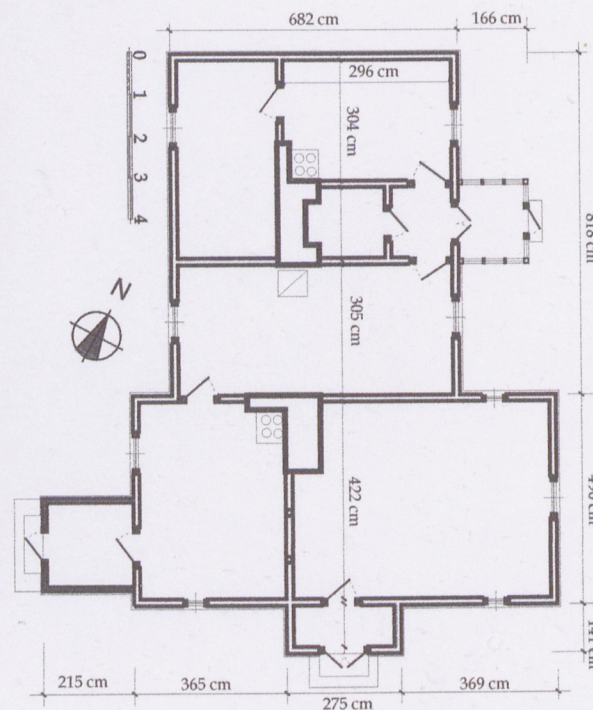
9. Użytkownik i jego adres

**Mieszkanie lokatorskie  
ul. Dworcowa 1  
06-500 Mława**

10. Formy ochrony

**Nr rej. A -1316 z dn. 25.11. 2015 r.**

**Studium uwarunkowań i kierunków zagospodarowania przestrzennego m. Mława, Uchwała Rady Miasta Mława Nr XVII/164/12 z dn. 24.04.2012 r., MPZP - Uchwała Rady m. Mława Nr XI/123/15 z dn. 27. 10 2015 r.**





12. Historia obiektu, autorzy, określenie stylu

.Na terenach przygranicznych Królestwa Polskiego linie kolejowe powstawały z dużym opóźnieniem w stosunku do reszty kraju. Spowodowane to było obawą, że w razie agresji wróg miałby ułatwiony transport. Powstanie Drogi Żelaznej Nadwiślańskiej połączyło miasto Kowel i urodzajne w zboża ziemie lubelskie z Chełmem i Lublinem, z ufortyfikowaną linią Wisły. Trasę kolei nadwiślańskiej ukończono zaraz po oddaniu do użytku Kolei Obwodowej w Warszawie. Dalej kolej biegła na północ przez Modlin do Mławy, gdzie na granicy z Prusami łączyła się z linią kolejową prowadzącą przez Działdowo do Gdańska. W Warszawie linia miała połączenie z wszystkimi ważnymi trasami (linia Terespolska, Petersburska, Wiedeńska i kolej obwodowa). Kolej Nadwiślańska posiadała więc znaczenie strategiczne. Budowę linii kolejowej rozpoczęto w końcu 1874. W rekordowym czasie trzech lat, 24 lipca 1877, zakończono prace budowlane. 17 sierpnia uroczystie oddano do użytku Kolej Nadwiślańską.

Budynek dróżnicówki wzniesiono w końcowym okresie budowy kolei, tj. ok. w 1877 r. Budynek bez przekształceń.

Bez cech stylowych.

13. Opis (sytuacja, materiał i konstrukcja, rzut, bryła, elewacje, wnętrze, wyposażenie, instalacje)

**SYTUACJA:** w zach. części miasta, przy skrzyżowaniu ulic Dworcowej oraz T. Kościuszki przy torowisku, po jego pd. stronie, na niewielkiej wielobocznej działce z dostępem od strony ul. dworcowej. Przy wsch. granicy działki budynek gospodarczy, wokół drzewa liściaste i drzewa owocowe.

**MATERIAŁ I KONSTRUKCJA:** drewniany, konstrukcji zrębowej. Dobudówka pn. konstrukcji słupowo-ramowej, szalowana. Podmurówka z cegły czerwonej, otynkowana. Podwalina dębowa, zawęglowana na "zamek francuski". Zrąb z bali sosnowych, z zewnątrz oszalowany, wewnątrz otynkowany. Podłogi drewniane, deskowe, na poprzecznych legarach. Stropy drewniane belkowe, z tynkowaną podbitką, docieplone polepą. Więźba dachowa drewniana, krokwiowo-stolcowa oraz krokwiowo-jętkowa (skrzydło wsch.) ze ścianami stolcowymi w linii kalenicy oraz zrębu. Dach kryty eternitem falistym. Stolarka okienna i drzwiowa drewniana, futrynowa. Okna skrzynkowe, dwuskrzydłowe, sześciopoleowe oraz jedno-skrzydłowe, dwupoleowe, wszystkie w deskowej, ozdobnej opasce. Drzwi jedno- i dwuskrzydłowe, filongowe, zewnętrzne z nadświetlem. Kominy ceglane, słupowe, otynkowane. Piece grzewcze oraz kuchnie kaflowe.

**RZUT:** na planie nieregularnym, zbliżonym do litery "T", z trzema niewielkimi, prostokątnymi dobudówkami-wiatrolapami od pn., pd. i wsch. Skrzydło zach. korpusu na planie prostokąta, dwudziałowe, w działach zach. dwutraktowe, wsch. jednopomieszczeniowe (pokój). W trakcie pn. działu zach. kuchnia oraz sieni z magazynkiem w głębi. W trakcie pd. pokój. Skrzydło wsch. korpusu, prostokątne, prostopadłe do zach., krótkie i szersze od zach., złożone z pokoju i kuchni (od pd.). Dobudówka pn. przy elewacji skrzydła zach., w szerokości sieni. Dobudówka pd. przy pn.-wsch. narożniku skrzydła wsch. Dobudówka wsch. na środku elewacji wsch.

**BRYŁA:** parterowa, niepodpiwniczona, złożona z przylegających do siebie, stosownie do rzutu, prostopadłościaków nakrytych dwuspadowymi dachami prostopadłymi do siebie nad korpusem. Skrzydło wsch. korpusu podwyższone ściankami stolcowymi więźby dachowej. Dobudówki niższe od korpusu.

**ELEWACJE:** oszalowane. Deski szalunków, w układzie poziomym, oprofilowane na połączeniach. Naroża ujęte deskowymi "lizenami". Rozczłonkowane prostokątnymi otworami okiennymi i drzwiowymi. Otwory w szerokich, deskowych, opaskach z "wykrojowym wzorem", okienne z gzymsem podokiennym oraz deską kapnikową na wspornikach w zwieńczeniu. Pod gzymсами podokiennymi deska (fartuch) z wykrojowym, zgeometryzowanym wzorem. Deski szalunkowe szczytów oraz ścianek stolcowych dachu skrzydła wsch. w układzie pionowym, z zaciętymi w trójkąt dolnymi końcówkami. Szczyty z wiatrownicami, podokapowe deski z wykrojowym, geometrycznym wzorem. *Elewacja pd.* - czteroosiowa, z dwoma oknami skrzydła zach., oknem wsch. i drzwiami dobudówki. *Elewacja szczytowa zach* - bez podziałów, elewacja zach. skrzydła wsch. z okienkiem po stronie pn. *Elewacja wsch.* - trójosiowa, z drzwiami dobudówki i okienkami po jej obu stronach. *Elewacja pn.* - w części zach. trójosiowa, z przeszkloną werandą na środku i oknami po bokach. Weranda z filongowymi drzwiami na osi.

**WNĘTRZE:** różnej wielkości, dominuje pokój skrzydła wsch. Wszystkie otynkowane, z deskowymi podłogami, nakryte płaskimi stropami. Doświetlone. Komunikacja z zewnątrz - do dobudówek-wiatrolapów, z nich do kuchni wsch., pokoju wsch. oraz sieni. pn. Komunikacja wewnątrz - z kuchni wsch. do pokoju skrzydła zach., z sieni pn. do kuchni zach. magazynku, oraz pokoju wsch.

**INSTALACJE:** elektryczna, wod.-kan., ogrzewanie piecowe.



14. Kubatura	15. Powierzchnia użytkowa	16. Przeznaczenie pierwotne	17. Użytkowanie obecne
ok. 492 m <sup>3</sup>	użytkowa - 101 m <sup>2</sup>	dróżniczówka	dom mieszkalny
18. Prace budowlane i konserwatorskie, ich przebieg i dokumentacja		19. Stan zachowania	
brak szczegółowych danych		<p>Ogólny stan obiektu - dość dobry.  Ściany - nieznacznie zawilgocone,  Posadzki, stropy - dość dobry,  Więźba dachowa - dostateczny, niewielkie ślady próchnicy i po drewnojadach,  Pokrycie dachowe - dobry.  Stolarka - dość dobry.</p>	
		20. Najpilniejsze postulaty konserwatorskie	
		Uszczelnienie pokrycia dachowego, zabezpieczenie stolarki.	



20. Akta archiwalne (rodzaj akt, numer i miejsce przechowywania)

21. Uwagi


22. Bibliografia

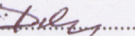
Słownik Geograficzny Królestwa Polskiego i innych krajów słowiańskich, F. Sulimierski, W. Walewski, W-wa 1885, t.VI., s.529.

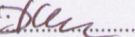
Zabytki architektury i budownictwa w polsce, woj. ciechanowskie, W-wa, 1984 r.

22. Adnotacje o inspekcjach, informacje o zmianach (daty, imiona i nazwiska wypełniających)

24. Opracowanie karty ewidencyjnej (autor, data i podpis)

Tekst ..... mgr inż. arch. Dagmara Maraśkiewicz, X. 2016 r. 

Plany, rysunki ..... mgr inż. arch. Dagmara Maraśkiewicz, X. 2016 r. 

Fotografie ..... mgr inż. arch. Dagmara Maraśkiewicz, X. 2016 r. 

Miejsce przechowywania negatywów ..... WUOZ w Warszawie Delegatura w Ciechanowie.....

*Karta po wypełnieniu podlega ochronie na podstawie przepisów prawa autorskiego*

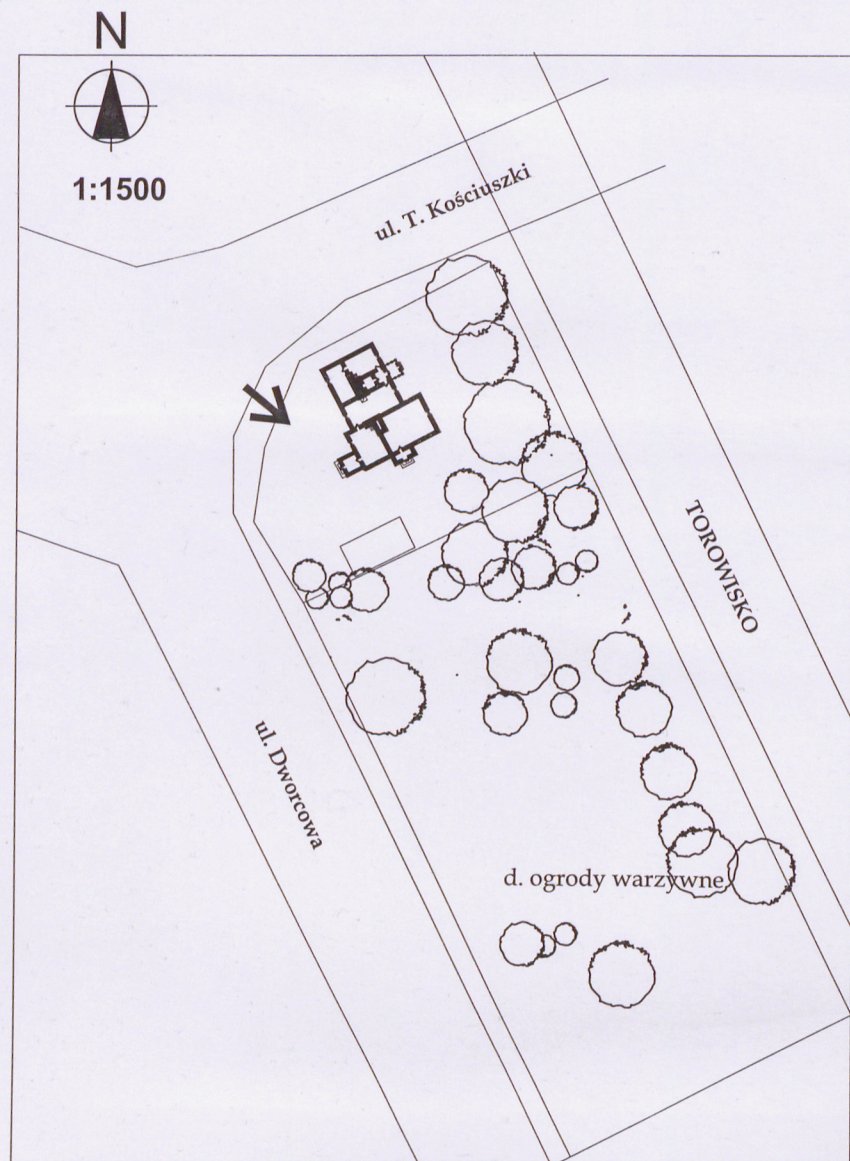
23. Źródła ikonograficzne (rodzaj, sygnatura i miejsce przechowywania)

25. Załączniki



# ZAŁĄCZNIK DO KARTY EWIDENCYJNEJ NR 1

1. Miejscowość	MŁAWA	5. Nazwa zabytku (jak w karcie), adres  <b>DOM DRÓŻNIKA</b> <b>ul. Dworcowa 1</b> <b>Mława</b>	6. Zawartość załącznika  <b>opis, plany, fotografie</b>
2. Gmina	m. Mława		
3. Powiat	mławski		
4. Województwo	mazowieckie		



## Opis fotografii:

1. Elewacja frontowa, zach.,
2. Elewacja wsch.,
3. Elewacja pn.,
4. Elewacja wsch.,
5. Elewacja pd. oraz zach.,
6. Elewacja pd.,
7. Okapy,
8. Okno duże,
9. Okno małe,
10. Więźba dachowa nad skrzydłem pn.,
11. Więźba dachowa nad skrzydłem pd.
12. Wnętrze - kuchnia.

2

Opracowanie załącznika (data i podpis)  
mgr inż. arch. Dagmara Maraśkiewicz, X. 2016 r.





3



4



5



6



# ZAŁĄCZNIK DO KARTY EWIDENCYJNEJ NR 2

1. Miejscowość	MŁAWA	5. Nazwa zabytku (jak w karcie), adres  DOM DRÓŻNIKA ul. Dworcowa 1 Mława	6. Zawartość załącznika  fotografie
2. Gmina	m. Mława		
3. Powiat	mławski		
4. Województwo	mazowieckie		



7



8



9

Opracowanie załącznika (data i podpis)  
mgr inż. arch. Dagmara Maraśkiewicz, X. 2016 r.





10



11  
1



12