

1. Obiekt

DOM MIESZKALNY /KAMIENICA/

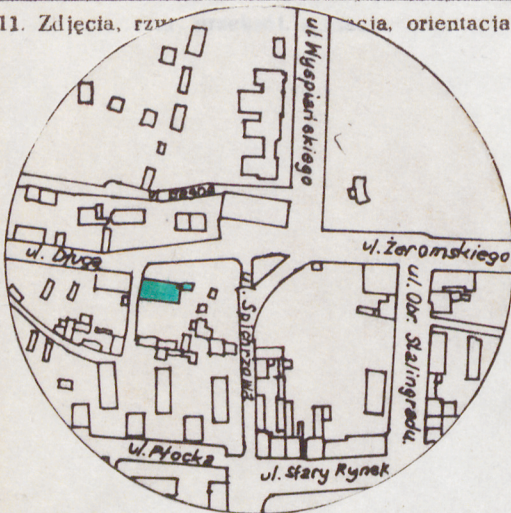
2. Czas powstania

ok. 1900 r.

3. Miejscowość

MŁAWA

11. Zdjęcia, rzuty, orientacja



4. Adres

ul. Długa 7

nr hipoteczny

5. Przynależność administracyjna

województwo ciechanowskie

gmina Mława

pow. MŁAWA

6. Poprzednie nazwy miejscowości

Mława, Mława, Mielau

7. Przynależność administracyjna  
1 VI 1975

województwo warszawskie

powiat mławski

8. Właściciel i jego adres

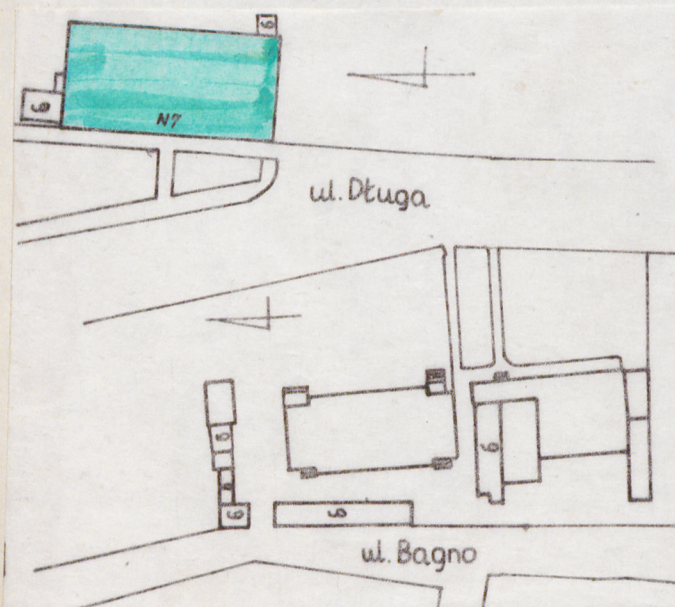
Natalia Orszag,  
Kobyłka, ul. Wygonowa 2

9. Użytkownik i jego adres

WGIGG, WUA INB, WCKIM,

10. Rejestr zabytków

Nr A-404 data 30.06.1997





12. Autorzy, historia obiektu, określenie stylu.

Kamienicę zbudowano ok. 1900 r.

Autor i wykonawca projektu nieznani. Przed 1914 r. właścicielem kamienicy został Stanisław Kamiński. Po śmierci St. Kamińskiego właścicielką domu została jego córka Natalia Orszag. Po 1945 r. część pomieszczeń piętrowa wynajęto różnym urzędom miejskim. Obecnie znajdują się tu trzy wydziały Urzędu Miejskiego - Wydział Gospodarki Komunalnej i Mieszkaniowej, Wydział Geodezji i Gospodarki Gruntami oraz Wydział Urbanistyki, Architektury i Nadzoru Budowlanego. Pomieszczenia parteru zajmują lokatorzy.

Neorenesansowa.

13. Opis (sytuacja, materiał i konstrukcja, rzut, bryła, elewacje, wnętrze, wy. oszażenie, instalacje)

Kamienica usytuowana w pierzei wschodniej, wolnostojąca, ustawiona kalenicowo, fasadą zwrócona na zachód. Do części pld. przytyka krótki mur. Murowana z cegły, otynkowana. Stropy piwnic ceglane, odcinkowe. Stropy piętra drewniane, belkowe z podsufitką, w klatce schodowej ogniotrwałe, odcinkowe. Wieźba drewniana, krokwiowo-płatwiowa. Dach pokryty blachą i papą. Podłogi drewniane, deskowe i klepki, w sieni i na podestach klatki schodowej posadzka ceramiczna o wzorze geometrycznym, trójbarwna. Schody w trakcie frontowym ogniotrwałe, dwubiegowe, łamane, o drewnianych spocznikach, z balustradą laną, żeliwną z tralkami o motywie roślinnym. Klatka schodowa w trakcie tylnym ogniotrwała, dwubiegowa, łamana, o spocznikach drewnianych, z drewnianą tralkową balustradą. Schody w przedsionku klatki głównej ceglane, dwubiegowe, do piwnic jednobiegowe, schodki poprzedzające główne wejście kamienne. Stolarka okienna ościeżnicowa. Drzwi główne dwuskrzydłowe z nadświetlem, płycinowe, z rzeźbionymi elementami geometrycznymi ozdobionymi kobiecymi główkami. Wiatrołap konstrukcji ramowej, w części przeszklony. Drzwi do mieszkań dwuskrzydłowe, płycinowe. Drzwi do piwnic i do sieni traktu tylnego jedno- i dwuskrzydłowe, deskowe. Balkony żeliwne, lane. Założona na rzucie prostokąta z prostokątną dobudówką od pld. wschodu, dwutraktowa, z dwoma klatkami schodowymi na krótszej osi, z korytarzem śródtrakowym. Pomieszczenia prostokątne rozmieszczone symetrycznie z obu stron klatek schodowych. Piętrowa częściowo podpiwniczona, w części z suterrenami, z częściowo mieszkalnym poddaszem. Przekryta dachem dwuspadowym z trzema wystawkami w połaci wschodniej, z daszkami dwuspadowymi. Przybudówka niska, sięgająca do wysokości suterren, z daszkiem jednospadowym. Elewacja frontowa, zachodnia- 9-osiova, z trzema symetrycznymi pseudoryzalitami. Z cokołem, boniowana, podkreślona gzymsem cokółowym, kordonowym i dwoma gzymсами podokiennymi. Zwieńczona gzymsem sfazowanym podkreślonym kroksztynkami z motywem akantu. Pseudoryzality w poziomie piętra ujęte w pilastry, narożne zwieńczone attyką, środkowy wystawką. Okna parteru i wejście w boniowanych opaskach. Okna piętra zwieńczone trójkątnymi naczółkami, ogzymgowanymi, wspartymi pierwotnie na pilastrach, obecnie na ich kapitelach. W płycinach nadokiennych dekoracja sztukatorska w postaci girland. Attyki pseudoryzalitów pełne, flankowane ogzymgowanymi słupkami, wystawka nad pseudoryzalitem środkowym ujęta w lekkie spływy, słupki, szczyt ogzymgowany wsparty na pilastrach, między którymi okno półkoliście zamknięte z profilowaną archiwoltą. Elewacja tylna, wschodnia, 9-osiova, przysłonięta w części pld. wschodniej niską przybudówką przystawioną do muru. Podkreślona trzema gzymсами kordonowymi i dwoma podokiennymi, zwieńczona gzymsem sfazowanym. Okna prostokątne, w partii suterren okna mniejsze oraz wejście. Wystawki w dachu bez dekoracji. Elewacja boczna, północna, z cokołem, gładka, z trzema prostokątnymi oknami i świetlikiem w partii poddasza. Elewacja boczna, południowa z cokołem podkreślonym gzymsem, z prostokątnymi oknami w cokole i na piętrach. Wielkość okien zróżnicowana. Wnętrze, wyposażenie. Sien klatki schodowej z wiatrołapem, o ścianie pokrytej boazerią płycinową, profilowaną. Stolarka drzwiowa pierwotna. Na parterze zachowane w części wewnętrzne okiennice. Brak sztukaterii. Pierwotne balkony na żeliwnych wspornikach. Instalacje: elektryczna, wodna, w części wodno-kanaliz., ogrzewanie piecowe.



14. Kubatura

ca 2130 m<sup>3</sup>

15. Powierzchnia użytkowa

ca 975 m<sup>2</sup>

16. Przeznaczenie pierwotne

mieszkalne

17. Urzycowanie obecne

administracyjno-mieszkalne

18. Prace budowlane i konserwatorskie, ich przebieg i dokumentacja

Doraźne naprawy. Po 1945 r. wymieniono część podłóg na klepki, zmieniono pokrycie dachu z papy na blachę.

19. stan zachowania (fundamenty, ściany zewnętrzne, ściany wewnętrzne, sklepienia, stropy konstrukcje dachowe, pokrycie dachu, wyposażenie i instalacje)

Stan fundamentów, ścian zewnętrznych, wewnętrznych, stropów, więźby, pokrycia dachu oraz instalacji zadowalający. Utracone jedynie sterczynki wystawki fasady oraz obramowanie okien piętra, braki w balustradzie głównej klatki schodowej oraz w balustradzie schodów tylnych.

20. Najpilniejsze postulaty konserwatorskie

Należy zachować bez zmian bryłę, opracowanie elewacji. rozplanowanie przyziemia, stolarkę drzwiową, wystrój klatki schodowej. Otynkować, uzupełnić ubytki w balustradach obu klatek schodowych.



21. Akta archiwalne (rodzaj akt, numer i miejsce przechowania)

24. Uwagi różne

22. Bibliografia

Katalog Zabytków Sztuki w Polsce, t.XI, z.9, W-wa 1985 r.  
Ostaszewski J. - Osobliwości historyczne Mławy, Mława  
1937 r.

23. Źródła ikonograficzne i fotografie (rodzaj, miejsca przechowania, signatury)

25. Opracował

tekst *CEstała, G. Giejeńska*  
Joanna Giżejewska, Ewa Wartalska V/87

plany, rysunki *Rud*  
Krzysztof Rudziński V/87

zdjęcia fotogr *P. Jaskanis*  
Paweł Jaskanis V/87

miejsce przechowania negatywów *BBDZ Ciechanów*

Karta po wypełnieniu podlega ochronie na podstawie przepisów prawa autorskiego

26. Adnotacje o inspekcjach, informacje o zmianach (daty, imiona i nazwiska wypełniających)

27. Załączniki

Dwie wkładki z rzutem przyziemia i zdjęciami dodatkowymi.



1. Miejscowość

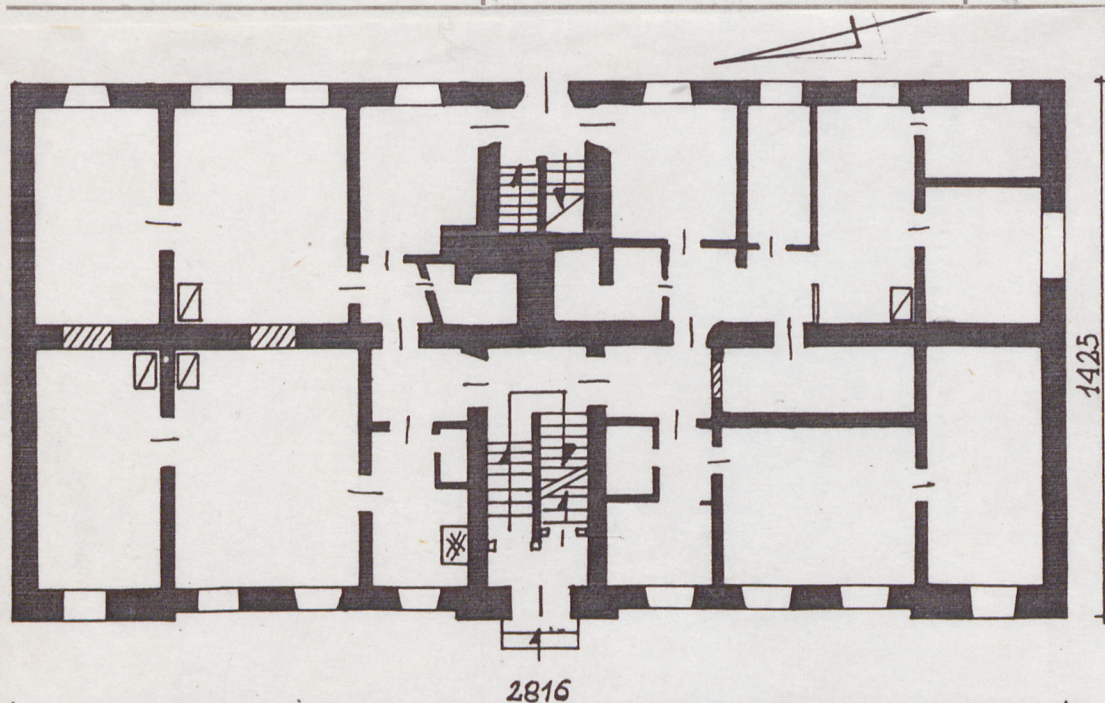
MŁAWA

2. Obiekt (nazwa jak w karcie)

Kamienica-u.Długa 7

3. Zawartość wkladki (nazwa obiektu lub materiału uzupełniającego)

Rzut przyziemia i zdjęcia dodatkowe



Wkładkę założył: J.Giżejewska, V 1987

(imię, nazwisko, data)

Miejsce przechowywania negatywów: BBDZ Ciechanów



1. Miejscowość

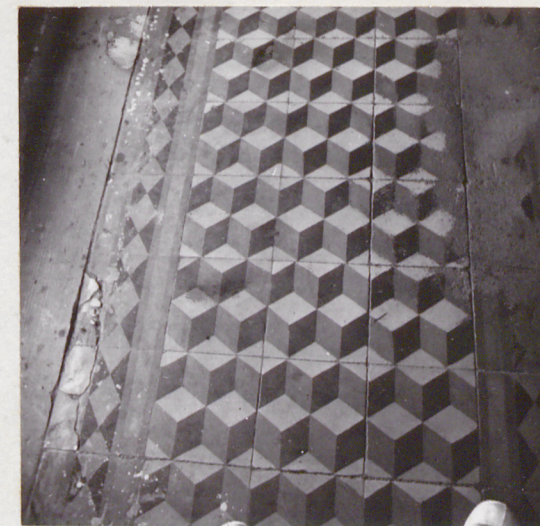
MŁAWA

2. Obiekt (nazwa jak w karcie)

Kamienica-u.Długa 7

3. Zawartość wkładki (nazwa obiektu lub materiału uzupełniającego)

Zdjęcia dodatkowe



J. Giżejewska, V 1987

Wkładkę założył:

(imię, nazwisko, data)

Miejsce przechowywania negatywów: BBDZ Ciechanów

Wzór ODZ 1978 r.