

1. Obiekt

R A T U S Z ZW. JACKIEM

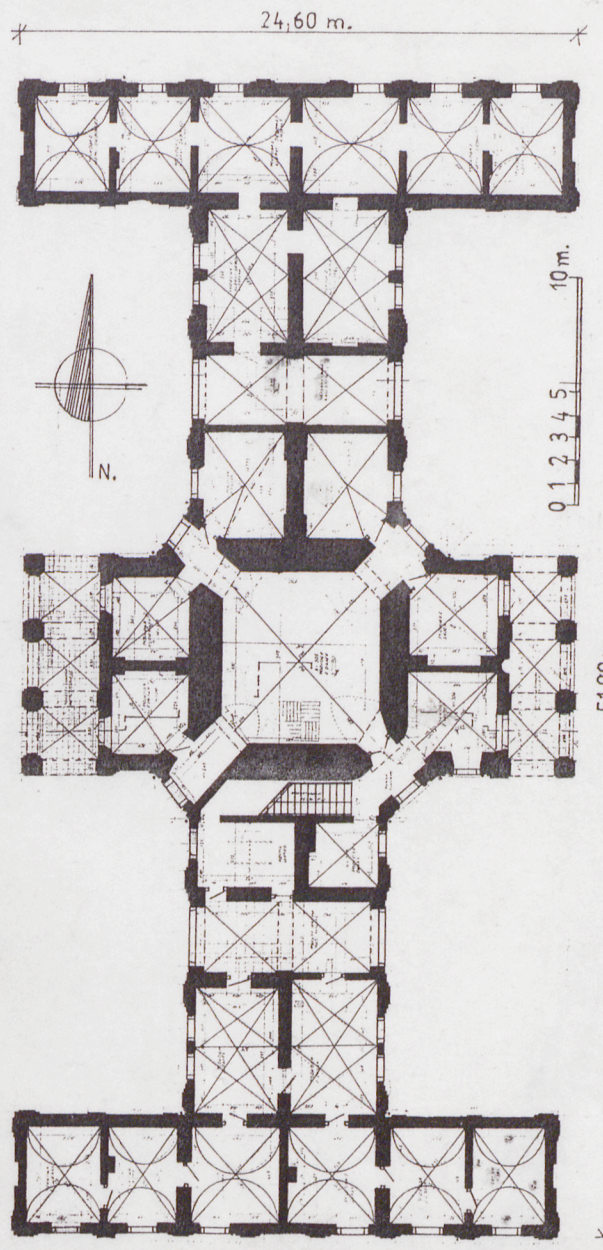
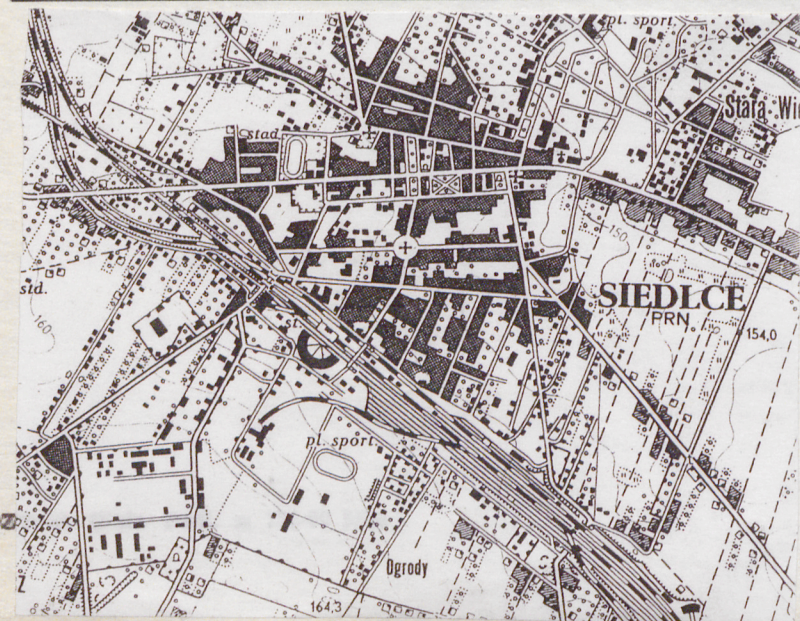
2. Czas powstania

1766-1769

3. Miejscowość

S I E D L C E

11. Zdjęcia rzut przekrój sytuacja orientacja



4. Adres Siedlce

ul. Piłsudskiego 1

nr hipoteczny

5. Przynależność administracyjna

województwo Siedleckie

gmina Siedlce

pow. miejski

6. Poprzednie nazwy miejscowości

Siedlce

7. Przynależność administracyjna 1. VI. 1975 r.

województwo warszawskie

powiat Siedlce

8. Właściciel i jego adres

Muzeum Okręgowe w Siedlcach

08-110 Siedlce

ul. Piłsudskiego 1

9. Użytkownik i jego adres

j.w.

10. Rejestr zabytków

Nr 46/234

data 1959 r.

12. Autorzy, historia obiektu, określenie stylu.

Obecny ratusz, wzniesiono na miejscu drewnianego w l. 1766-1769, wnętrza ukończono do 1772 r. Stanowi mieszaninę dwóch stylów, szcz. w cz. wieży; w dole rokoko, wyżej klasycyzm z 2 poł. XVIII w. W 1768 r. kończono wieżę i ustawiono na niej figurę Atlasa zw. "Jackiem". Również w tym czasie wykonano złocenie "bani". W l. 1771-1772 miasto otrzymało od kupców pierwszy dochód ze sklepów w nim umieszczonych tytułem "jarmarkowego" złotych 47 gr. 15. Do głównego korpusu ratusza przylegały dwa parterowe pawilony, oddzielone od cz. środkowej dwiema arkadami, w których to pawilonach, podobnie jak i pod wieżą ratuszową znajdowały się sklepy z suknem, płótnem i norymberszczyną (galanterią); należały one do Żydów, a sprzedawała je im na własność ówczesna właścicielka i fundatorka tej budowli Aleksandra Ogińska. W 1810 było ich 25, zaś w 1820 r. - 31. Jedna z izb ratuszowych przeznaczona była na "stancję" dworską. W 1875 r. rozebrano drewnianą cz. wieży w celu przeprowadzenia remontu - wówczas znaleziono w kuli pergamin erekcyjny. Ogińska kazała umieścić na wieży ratusza piorunochron, jeden z pierwszych w Polsce (pierwszy założono na wieży zamkowej w Warszawie w 1784 r.).

Prawdopodobnym architektem proj. tej budowli był Jan Zygmunt Deybel. Prace remontowe: 1789 odbudowa wieży, 1810 rozbudowa, 1877 odbudowa po pożarze pod kier. Franciszka Modrzewskiego, 1898 odbudowa, zniszczony 1944 r., 1945-1952 odbudowa, 1985-1987 remontowany przez PKZ O/Lublin z przeznaczeniem na siedzibę Muzeum Okręgowego w Siedlcach.

WNĘTRZE: ściany malowane farbami wapienno-emulsyjnymi w kolorze białym. Podłogi parkietowe, posadzki wykładane płytami z kupków marmurowych. Stopnie klatki wykładane płytami marmurowymi. Na piętrze drewniane, kręcone schody prowadzące na wieżę. We wszystkich pomieszczeniach płycinowe, drewniane boazerie. INSTALACJE: elektryczna, kominowa, c.o., przeciwpożarowa.

13. Opis (sytuacja, materiał i konstrukcja, rzut, bryła, elewacje, wnętrze wyrośnięcie instalacje)

SYTUACJA: położony w centrum miasta, centralnie, na głównej osi rynku - główna dominanta. Osiovo do kościoła par. p.w. Św. Stanisława. Na przedpolu od wsch. plac reprezentacyjny (ob. zadrzewiony skwerek), w jego centrum pomnik T. Kościuszki. Kwartał placu - rynku ujęty ulicami: od wsch. - Floriańską, od pd. - Pułaskiego, od pn. - Piłsudskiego, od zach. niewielki plac, za nim zabudowa wzdłuż ul. Esperanto. Budynek usytuowany wzdłuż osi pn.-pd.

MATERIAŁ I KONSTRUKCJA: murowany z pełnej cegły, posadowiony na fundamencie: ława fundamentowa z kamienia polnego, spojonego zaprawą wapienną, część pozostała z pełnej cegły ceramicznej na zaprawie wapiennej. Ściany murowane z pełnej cegły ceramicznej na zaprawie wapiennej, obustronnie tynkowane. Posadzka cementowa, wykładana płytami kamiennymi, terakotą i płytkami lastryko. Podłogi drewniane, parkietowe. Stropy: w piwnicy i w przyziemiu kolebkowo-krzyżowe, na piętrze ceramiczne stropy. Schody betonowe, wyłożone marmurowymi płytami. Na piętrze okrągłe kręcone schody, drewniane prowadzące na wieżę i poddasze. Wieżba dachowa drewniana, konstrukcji krokwiowo-jętkowej, podparta słupkami. Dach przykryty blachą miedzianą. Górna część wieży drewniana, konstrukcji szkieletowo-ramowej, oszalowana pionowo tarcicą; część czworoboczna pokryta blachą miedzianą na deskowaniu pełnym. Okna skrzynkowe, dwuskrzydłowe: w przyziemiu sześciopolowe; na piętrze zamknięte odcinkowo; na wieży dziesięciopolowe, zamknięte półkoliście; lukarny czteropolowe. Drzwi zewnętrzne i wewnętrzne drewniane, futrynowe, filongowe, dwu i jedno - skrzydłowe, na żelaznych pasowych i zwykłych zawiasach, zewnętrzne z nadświetlem. Kominy kolumnowe z cegły, murowane. Ogrzewanie c.o.

RZUT: o ściśle symetrycznym układzie dwuosiowym. Korpus główny założony na planie krzyża greckiego, ze ściętymi narożnikami, wewnątrz którego duża czworoboczna sień, dostępna wejściami w ściętych narożach między korpusem a ryzalitami. Do korpusu po obu stronach przylegają trakty dawnych kramów - na rzucie litery T, przy korpusie sienie przejazdowe. Kramy prostopadłe do korpusu - jednotraktowe; pozostałe - dwutraktowe. Szerokofrontowy, dośrodkowy, o amfiladowym układzie pomieszczeń.

BRYŁA: Korpus piętrowy, nad nim oktogonálna wieża, zwieńczona częścią drewnianą: na czworobocznym, ze ściętymi narożnikami, drewnianym korpusie, znacznie węższym od murowanej wieży ustawiony czworoboczny obelisk z figurą Atlasa. Do korpusu, na osi dłuższej, dostawione parterowe pomieszczenia w kształcie litery T, prostopadłościenne, przykryte dachami czterospadowymi z lukarnami. Połacie dachowe wysunięte 30 cm. poza lico ścian.

ELEWACJE: Wszystkie elewacje rozczłonkowane pilastrami toskańskimi, w ryzalicie i na narożach boniowanymi, o podziałach ramowych z wykrojonymi półkoliście w cz. górnej narożnikami. Okna ryzalitów w obramieniach uszakowych, zamknięte odcinkowo, z gzymsami. Wieża w narożach rustykowana, zwieńczona gzymsem na konsolach, otoczona galeryjką z żelazną balustradą, ujętą cokołami, na których amfory. Część górna czworoboczna, o ściętych narożnikach ujętych parami pilastrów, na nich wsparte belkowanie z tryglifowym fryzem i gzymsem. Całość wieńczy obelisk, na którym ustawiona figura Atlasa dźwigającego pozłocaną kulę.

<p>14. Kubatura</p> <p>3 ok. 3825 m</p>	<p>15. Powierzchnia użytkowa</p> <p>2 1145 m</p>	<p>16. Przeznaczenie pierwotne</p> <p>ratusz</p>	<p>17. Użytkowanie obecne</p> <p>muzeum</p>
<p>18. Prace budowlane i konserwatorskie, ich przebieg i dokumentacja</p> <p>W 1987 r. zakończono remont kapitalny budynku.</p>		<p>19. Stan zachowania (fundamenty, ściany zewnętrzne, ściany wewnętrzne, sklepienia, stropy konstrukcje dachowe, pokrycie dachu, wyposażenie i instalacje)</p> <p>Ściany - dobry, Strop - dobry, Podłogi - dobre, Więźba dachowa - stan dobry, Pokrycie dachu - szczelne, Stolarka - dobra. Trzon kominowy - dobry</p>	
		<p>20. Najpilniejsze postulaty konserwatorskie</p> <p>brak</p>	

21. Akta archiwalne (rodzaj akt, numer i miejsce przechowania)

22. Bibliografia

23. Źródła ikonograficzne i fotografia (rodzaj, miejsca przechowania, sygnatury)

24. Uwagi różne

25. Opracował

tekst Leszek Piotrowski, 1992
imię, nazwisko, data, podpis

plany, rysunki Leszek Piotrowski, 1992
imię, nazwisko, data, podpis

zdjęcia fotogr. Leszek Piotrowski, 1992
imię, nazwisko, data, podpis

miejsce przechowania negatywów PSOZ O/Siedlce

Karta po wypełnieniu podlega ochronie na podstawie przepisów prawa autorskiego

26. Adnotacje o inspekcjach, informacje o zmianach (daty, imiona i nazwiska wypełniających)

27. Załączniki

wkładk,

1. Miejscowość

2. Obiekt (nazwa jak w karcie)

3. Zawartość wkładki (nazwa obiektu lub materiału uzupełniającego)

Wkładkę założył: _____
(imię nazwisko, data)

Miejsce przechowywania negatywów: _____

LZGraf. Biela Podl. z. 759 90 5000





1. Miejscowość

2. Obiekt (nazwa jak w karcie)

3. Zawartość wkładki (nazwa obiektu lub materiału uzupełniającego)



Wkładkę założył:
(imię nazwisko, data)

Miejsce przechowywania negatywów:

LZGraf. Biała Podl. z. 759 90 5000

