

A B C D E F G H I J K L Ł M N O P R S T U V W X Y Z

Nr 6109  
MAZOWIECKIE

1. Obiekt Zespół Warszawskich Zakładów Papierniczych S.A.

546/15 15. BUDYNEK TURBINOWNI

2. Czas powstania

1910, 1928 r.

3. Miejscowość

KONSTANCIN - JEZIORNA

11. Zdjęcia, rzut, przekrój, sytuacja, orientacja

4. Adres

ul. Mirkowska 45

nr hipoteczny VIII-11770

5. Przynależność administracyjna

województwo warszawskie

gmina loco

pow. PIASECZNO

6. Poprzednie nazwy miejscowości

7. Przynależność administracyjna  
przed 1 VI 1975

województwo warszawskie

powiat Piaseczno

8. Właściciel i jego adres Warszawskie  
Zakłady Papiernicze S.A.

ul. Mirkowska 45

05-520 KONSTANCIN-JEZIORNA

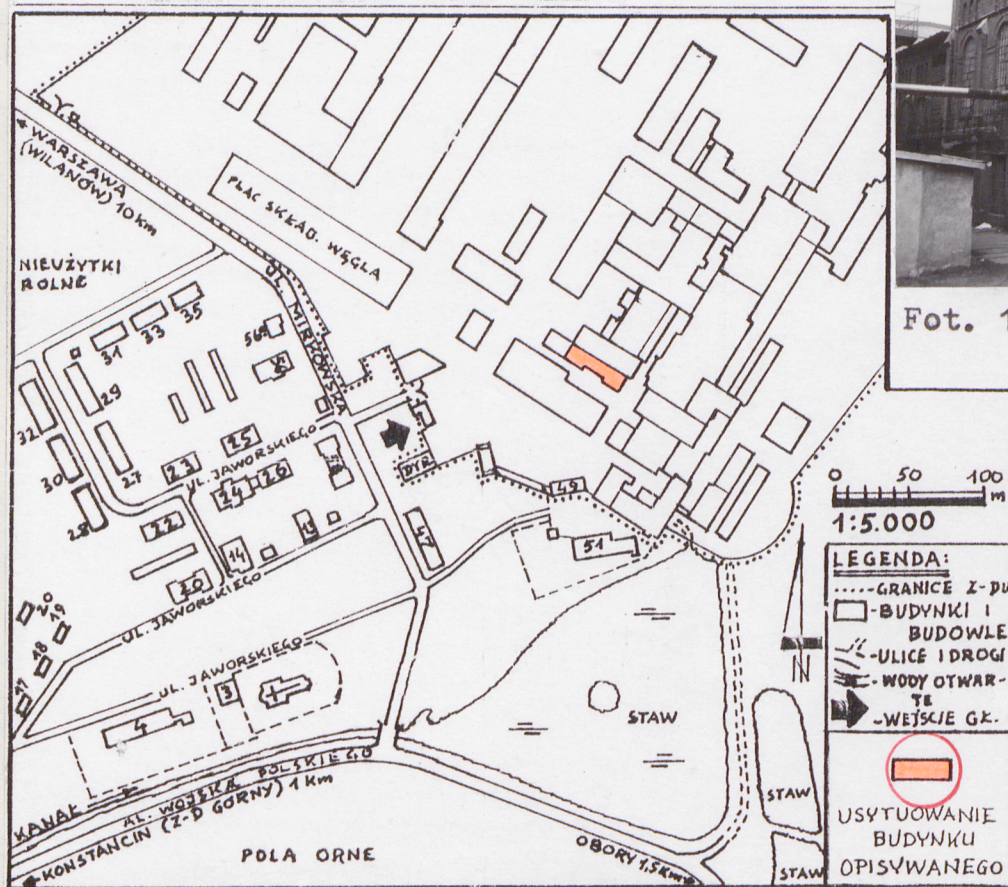
9. Użytkownik i jego adres

J.W.

10. Rejestr zabytków

Nr A-1287 data 24.03.2015

Rzut poziomy na Wkładce Nr 1



Fot. 1. Widok budynku od strony południowej.





Budynek jedno i dwukondygnacyjny, niepodpiwniczony, bez poddasza. Usytuowany w zwartym zespole zabudowy przemysłowej Zakładu, w jego południowo zachodniej części, dostawiony do zespołu hali Maszyn Papierniczych V i VI i budynku holendrów tych maszyn, w bezpośrednim sąsiedztwie hali kotłowni. Sytuacja całości zespołu - vide Karta Zespołu.

**MATERIAŁ i KONSTRUKCJA:** Fundamenty - brak danych. Mury z cegły ceramicznej pełnej w zaprawie cementowo wapiennej ze wzmocnieniem wewnętrzną konstrukcją żelbetową. Fundamenty zespołów turbogeneratorowych - żelbetowe wylewane. Stropy /w części dwukondygnacyjnej/ żelbetowe płytowo żebrowe, nad całością stropodach z odkrytą więźbą. Schody - stalowe na belkach stalowych ze stalowymi balustradami z prętów. Posadzki - płytki ceramiczne jednobarwne i jastrych cementowy. Okna - stalowe krosnowe pojedyncze. Drzwi - stalowe z blachy. Dach - dwuspadowy, więźba stalowa kratownicowa, krycie papą bitumiczną na płytach żelbetowych bezżebrowych.

**BRYŁA i RZUT:** Bryła zwarta niesymetryczna, prostopadłościenna z nakryciem dachem dwuspadowym o małym kącie nachylenia połaci. Rzut zwarty niesymetryczny. Całość złożona z trzech prostokątów, środkowy węższy, przez niego wejście. Wnętrze jednoprzestrzenne, bez podziału na osie i trakty. Człon południowo wschodni wydzielony ścianą działową, dwukondygnacyjny, w górnej pomieszczenie dawn. turbogeneratora II, w dolnej fundamenty zespołu turbogeneratora i urządzenia kondensacji pary /na rzucie budynku - Wkładka Nr 1 - pokazana kondygnacja górna tej części budynku/. Człon środkowy budynku /węższy/ z posadzką w poziomie otoczenia, człon północno zachodni podwyższony, w nim zespół turbogeneratora I. Do całości przylega nowy człon 4-ty budynku zbudowany na planie prostokąta, dwukondygnacyjny niepodpiwniczony, w nim zespół turbogeneratora III.

**ELEWACJE:** Z czerwonej cegły licówki, całość dekoracji z cegły. Fasada /elewacja południowo wschodnia/ szczytowa, symetryczna, trzy osiowa. W przyziemiu wejście z lewej strony z zewnętrznymi schodkami oraz dwa okna, wszystkie te otwory prostokątne, bez opasek, osie rozdzielone lizenami przechodzącymi w słupki dzielące trójdzielnie półkoliste okno piętra. Całość wieńczy szeroki gzyms z żabkami i trzema sterczynami. Elewacja boczna /południowo zachodnia/ trzyczęściowa niesymetryczna dwunastoosiowa. Każda z trzech części o osiach rozdzielonych lizenami, w przyziemiu otwory prostokątne. W poziomie pozornego piętra okna przesklepione łukami pełnymi, pod okapem dachu w każdej osi po trzy małe okna pozornego poddasza, postawione na wąskim gzymsie i przesklepione łukami pełnymi. Elewacje tylna /od strony północno zachodniej/ i boczna /od strony północno wschodniej/ zasłonięte przyległymi budynkami.

**WYPOSAŻENIE:** Brak wyposażenia architektonicznego i technicznego o wartościach zabytkowych.

**INSTALACJE:** Elektryczna /światło i siła/, wodociągowa i kanalizacyjna. Ogrzewania brak. Instalacje przemysłowe /elektryczne, wodociągowe i parowe/.

Brak danych o autorze i wykonawcach. Budynek powstał w 1910 r. w związku z elektryfikacją Zakładu. W 1910 r. rozbudowano kotłownię /zainstalowano 3 nowe kotły parowe/ a w nowym budynku usytuowanym w bezpośrednim sąsiedztwie kotłowni i dostawionym do budynku holendrów V i VI Maszyny Papierniczej zainstalowano turbogenerator f-my AEG /Berlin - Niemcy/ o mocy 2 MW z turbiną 2.700 KM. W 1928 r. budynek powiększono o część od strony północno zachodniej, w której zainstalowany został następny turbogenerator /turbina f-my BBG o mocy 5.500 KM/ 4,5 MW. W 1939 r. stary generator 2 MW wymieniono na większy, o mocy 3 MW /turbina pozostała stara/. Całość zdewastowana przez Niemców w końcu 1944 r., odbudowana po 1945 r. i w 1951 r. ponownie uruchomiona, już z nowymi turbogeneratorami. W roku 1960 do nowszej części z 1928 r. dostawiono następny człon budynku z trzecim zespołem turbogeneratora.

Duży budynek o charakterze przemysłowym z elewacjami dekoracyjnymi o wystroju eklektycznym, z elementami wielostylowymi /wykorzystującymi elementy neomańskie, neogotyckie i secesyjne tzw. szkoły berlińskiej/, posiadający rozbudowaną, charakterystyczną bryłę.



<p>14. Kubatura</p> <p>7.493,7 m<sup>3</sup></p>	<p>15. Powierzchnia użytkowa</p> <p>599,5 m<sup>2</sup></p>	<p>16. Przeznaczenie pierwotne</p> <p>Budynek turbinowni.</p>	<p>17. Użytkowanie obecne</p> <p>Budynek turbinowni.</p>
<p>18. Prace budowlane i konserwatorskie, ich przebieg i dokumentacja</p> <p>1928 - Rozbudowa budynku o część od strony północno zachodniej i jej połączenie z całością budynku przez likwidację ściany. Tam nowy turbogenerator 2 MW.</p> <p>1939 - Wymiana generatora I na nowy /3 MW/, wzmocnienie fundamentów zespołu tego turbogeneratora.</p> <p>1944 - Demontaż wyposażenia, dewastacja budynku.</p> <p>1951 - Uruchomienie nowych zespołów turbogeneratorowych po uprzednim remoncie całości budynku.</p> <p>1960 - Dobudowanie czwartego członu budynku od strony północno zachodniej z trzecim turbogeneratorem. Wymiana konstrukcji dachowych nad całością.</p> <p>1984 - Unieruchomienie turbogeneratora I, następnie jego demontaż.</p> <p>1951 - 1994 - Kilkakrotnie remonty bieżące budynku.</p>		<p>19. Stan zachowania (fundamenty, ściany zewnętrzne, ściany wewnętrzne, sklepienia, stropy, konstrukcje dachowe, pokrycie dachu, wyposażenie i instalacje)</p> <p>Ogólny stan techniczny budynku - dostateczny. Budynek w znacznej części użytkowany, konserwowany na bieżąco. Nieużytkowana kondygnacja górna członu południowo wschodniego, ta część budynku pozbawiona konserwacji i zdewastowanym wnętrzu, pozbawionym dawn. wyposażenia technicznego.</p> <p>Fundamenty - brak danych.</p> <p>Mury i tynki wewnętrzne - brak widocznych ubytków czy zniszczeń. W pomieszczeniu dawn. turbogeneratora I /człon budynku z 1910 r./ pozostałości ceramicznych okładzin ściennych, zniszczonych w ok. 80 %.</p> <p>Podłogi i posadzki - brak widocznych ubytków i zniszczeń.</p> <p>Okna i drzwi - jak wyżej. W części okien brak oszklenia.</p> <p>Schody - Brak widocznych ubytków czy zniszczeń.</p> <p>Stropy - jak wyżej.</p> <p>Dach - jak wyżej. Brak widocznych śladów przecieków, więźba i pokrycie kompletne.</p> <p>Wyposażenie - brak zespołu turbogeneratora I, zespół II sprawny, eksploatowany, kompletny.</p> <p>Instalacje - kompletne, sprawne.</p>	
		<p>20. Najpilniejsze postulaty konserwatorskie</p> <p>Budynek o dekoracyjnej bryle i elewacjach, usytuowany bezpośrednio przy zespole najstarszych budowli zespołu, zasługuje na objęcie go ochroną konserwatorską przez wpisanie do Rejestru Zabytków z równoczesnym włączeniem do Strefy Ochrony Konserwatorskiej proponowanej w granicach określonych w Karcie Zespołu. Z bieżących postulatów wskazany jest zabezpieczenie południowo wschodniej części budynku /ob. nieużytkowanej/ przed dalszą dewastacją i uzupełnienie tam oszklenia okien dla zabezpieczenia przed wpływami opadów atmosferycznych.</p>	



21. Akta archiwalne (rodzaj akt, numer i miejsce przechowywania)

Dokumentacja inwentaryzacyjna budowlana z 1950 r. i /niekompletne/ dokumentacje z remontów w 1951 r. i 1960 r. W: Dział Budowlany /bez sygn./.

22. Biblioteka

Vide - Karta Zespołu.

23. Źródła ikonograficzne i fotografia (rodzaj, miejsce przechowywania, sygnatury)

Vide - Karta Zespołu.

24. Uwagi różne

25. Opracował

tekst..... mgr inż. Zbigniew M. Łabecki 1995 -12- 0 1

imię, nazwisko, data, podpis

plany, rysunki mgr inż. arch. Anna Broniewska 1995 -12- 0 1

imię, nazwisko, data, podpis

zdjęcia fotogr. mgr inż. Zbigniew M. Łabecki 1995 -12- 0 1

imię, nazwisko, data, podpis

miejsce przechowywania negatywów PDK .ANTIQUA. Rytm, ul. Nickla

KARTA PO WYPEŁNIENIU PODLEGA OCHRONIE NA PODSTAWIE PRZEPISÓW PRAWA AUTORSKIEGO

26. Adnotacje o inspekcjach, informacje o zmianach (daty, imiona i nazwiska wypełniających)

27. Załączniki

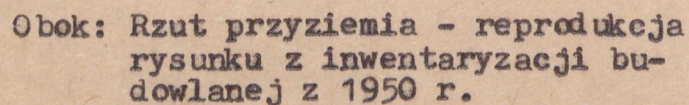
1. Wkładka Nr 1 - Rzut poziomy, archiwalia, fotografie.
2. Wkładka Nr 2 - Fotografie.



3. Zawartość wkładki (nazwa obiektu lub materiału uzupełniającego)

Rzut poziomy, archiwalia, fotografie.

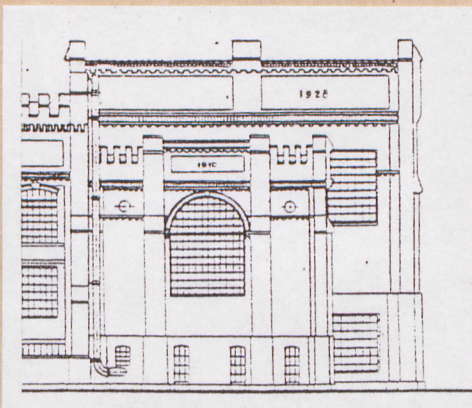
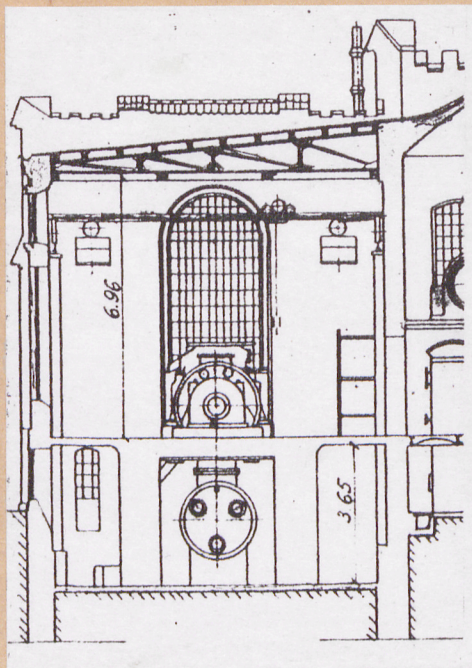
15. BUD. TURBINOWNI



**Miejsce przechowywania negatywów:**

PDK .ANTIQUA. Rytom, ul. Nickla C





Rysunki z inwentaryzacji  
budowlanej z 1950 r. Od  
góry: przekrój poprzecz-  
ny budynku i /poniżej/  
elewacja zachodnia /obec-  
nie zasłonięta dobudowa-  
nym członem budynku/.



Fot. 2.  
Fot. 5.



Fot. 3.  
Fot. 6.



Fot. 4.



- Fot. 2. Elewacja wschodnia.  
" 3. Prawa część elewacji południowej.  
" 4. Środkowa część elewacji południowej.  
" 5. Lewa część elewacji południowej.  
" 6. Lewa część elewacji południowej - fragment w poziomie poziomego piętra.



1. Miejscowość

KONSTANCIN - JEZIORNA

2. Obiekt (nazwa jak w karcie)

Zesp. Warsz. Z-dów Papiern.

3. Zawartość wkładki (nazwa obiektu lub materiału uzupełniającego)

Fotografie.

ul. Mirkowska 45

15. BUDYNEK TURBINOWNI



Fot. 7.



Fot. 8.



Fot. 9.

Fot. 10.



Fot. 7. Południowo wschodni narożnik budynku, widok poziomu piętra.

" 8. Wnętrze części wschodniej budynku w poziomie piętra.

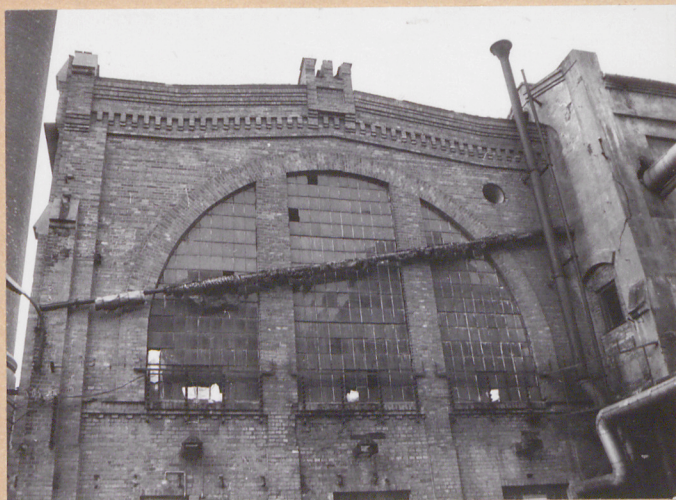
" 9. Środkowa część elewacji południowej, widok od strony południowo zachodniej.

" 10. Część elewacji - jak wyżej, fragment przy ryzalicie części prawej.

Wkładkę założył: mgr inż. Zbigniew M. Łabęcki 1995-12-01  
(imię, nazwisko, data)

Miejsce przechowywania negatywów: PDK .ANTIQUA. Rytm, ul. Nickla





Fot. 11.



Fot. 12.



Fot. 13.

- Fot. 11. Górna część elewacji wschodniej.  
 " 12. Wejście w przyziemiu środkowej części elewacji południowej.  
 " 13. Dobudowany w 1960 r. czwarty człon budynku, dostawiony od strony zachodniej.