

1. Obiekt

592/2 BUDYNEK KUŻNI, ob. dom mieszkalny
i biblioteka (stara szkoła)

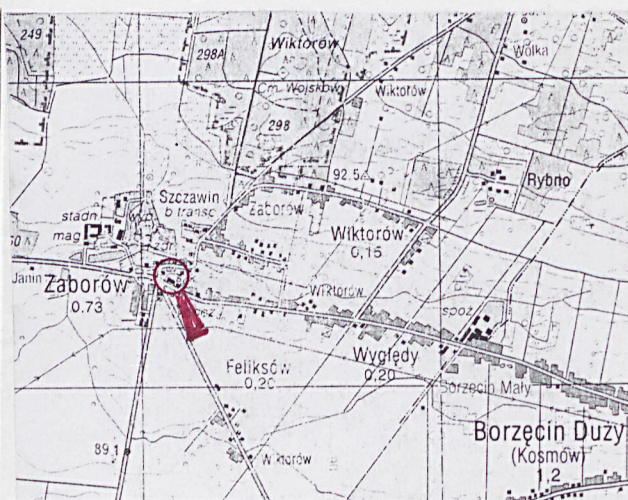
2. Czas powstania

pocz. XIX w., 1851,
1935

3. Miejscowość

ZABORÓW

11. Zdjęcie, rzut, sytuacja, orientacja,



4. Adres ul. Stołeczna 182
05-083 Zaborów

nr hipoteczny

5. Przynależność administracyjna
województwo warszawskie
gmina Leszno *po W-wie 2004*

6. Poprzednie nazwy miejscowości

Zaborowo

Przynależność admin. przed 1975
Wojew. 1975 warszawskie
powiat Pruszków

8. Właściciel i jego adres
Urząd Gminy w Lesznie
05-084 Leszno

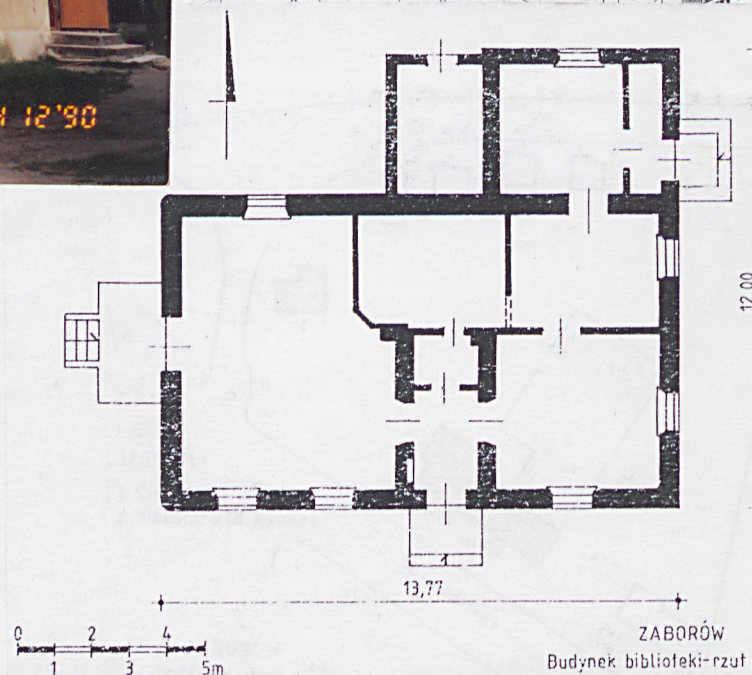
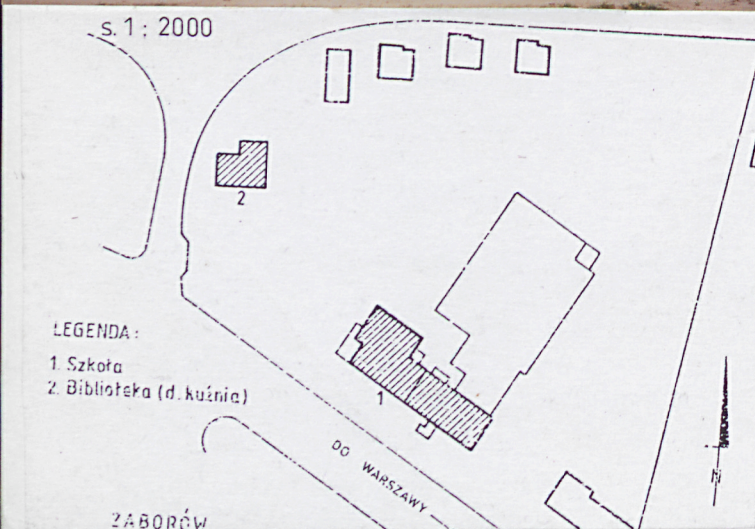
9. Użytkownik i jego adres
Szkoła Podstawowa im. Powstańców
1863 r. w Zaborowie
05-083 Zaborów

10. Rejestr zabytków

Nr 60

Data 25.10.2000.

2A



12. Historia obiektu

Pierwsza szkoła w Zaborowie powstała w 1851 r. dzięki inicjatywie ówczesnego właściciela majątku Zaborów, Jana Fryderyka Wernera. Na cele szkoły przeznaczony został teren wydzielony z gruntów dworskich (w tym ogród) wraz z istniejącą tam kuźnią. W murowanym pokrytym gontem budynku kuźni powstałym prawdopodobnie na początku XIX w., po niezbędnej adaptacji utworzono jedną klasę oraz mieszkanie dla nauczyciela. Była to szkoła elementarna, jednoklasowa o czterech oddziałach. Szkoła ta funkcjonowała do ok. 1935 r. tj. do czasu wybudowania nowego budynku. Nową siedmioklasową szkołę wzniesiono z pomocą finansową Towarzystwa Popierania Budowy Publicznych Szkół Powszechnych. Pierwszym jej kierownikiem został Jan Kujawski, dotychczasowy, wieloletni kierownik, któremu to poświęcona została w gmachu szkolnym tablica pamiątkowa. Stary budynek kuźni-szkoły przeznaczony został na bibliotekę i mieszkanie nauczyciela. Cały teren szkolny został wówczas ogrodzony z wjazdem od strony zachodniej. W tym czasie, tj. ok. 1935 r. na terenie nadanym szkole, w części płd.wschodniej usytuowany został budynek Wiejskiej Ochotniczej Straży Pożarnej, funkcjonującej do dzisiaj. Działania wojenne lat 1939-44 nie spowodowały zniszczeń w obu budynkach szkolnych. W latach 1943-44 w nowej szkole zlokalizowano siedzibę żandarmerii hitlerowskiej Schupo (Schutzpolizei) oraz areszt. Tu właśnie ginęli żołnierze walczącego Podziemia, stąd wyjeżdżały transporty ludzi na przymusowe roboty do Niemiec. Na dziedzińcu szkolnym chowano żołnierzy Armii Krajowej "Obroza", po wojnie cmentarz ten ekshumowano. Przed szkołą postawiono pomnik poświęcony pamięci torturowanych żołnierzy i ludności cywilnej Zaborowa. Szkoła rozpoczęła działalność w 1945 r. W zachodniej części budynku dawnej kuźni przez jakiś czas mieścił się sklep. Obecnie utrzymana jest przedwojenna funkcja obiektu, tj. mieści się tu biblioteka i mieszkanie nauczyciela.

13. Opis obiektu

Sytuacja

Teren szkolny położony jest po wschodniej stronie obszaru kościelnego, ograniczony od południa szosą wiodącą z Warszawy do Leszna i Kampinosu, od północy natomiast uliczką wytyczoną zapewne ok. 1850 r. Na ogrodzonym terenie, zajęтым w części komponowaną zielenią, usytuowanych jest kilka obiektów: szkoła, budynek straży pożarnej, dawna kuźnia oraz 3 budynki mieszkalne. Wolnostojący budynek kuźni zlokalizowany jest w północo-zachodniej części opisanego terenu.

Materiał, konstrukcja

Fundamenty z cegły pełnej na zaprawie cementowo-wapiennej. Ściany konstrukcyjne murowane z cegły na zaprawie wapiennej, otynkowane. Ściany działowe z cegły dziurawki na zaprawie cementowo-wapiennej, otynkowane. Strop drewniany na belkach nośnych drewnianych. W części sali bibliotecznej belki nośne podwieszone do specjalnie wykonanej belki. Podsufitka drewniana z desek. Strop ocieplony polepą z trzciny zmieszanej z wapnem i gliną (glinobitka). Nad komórką gospodarczą strop typu Kleina. Konstrukcja dachu krokwiowo-płatwiowa, w części płatwiowo-jętkowa. Dach pierwotnie kryty gontem, obecnie blachą cynkową na deskowaniu. Kominy murowane z cegły, nietykowane. Podłogi drewniane, deskowe, posadzka terrakotowa oraz cementowa. Stolarka okienna skrzynkowa oraz nietypowa, parapety drewniane. Drzwi jednoskrzydłowe, płycinowe, w elewacji zachodniej klepkowe, do biblioteki płycinowe z nadświetlem. Schodki zewnętrzne betonowe.

Rzut

Na planie prostokąta z dodanymi od północy dwiema prostokątnymi przybudówkami. Dwutraktowy z sienią w trakcie południowym. Ścianki działowe wtórne.

Bryła

Parterowy, niepodpiwniczony, nakryty dachem czterospadowym, w części dwu i jednospadowym oraz w części dwuspadowym.

Elewacje

Podkreślone cokołem, gładkie, pozbawione detalu, o prostokątnych otworach okiennych i drzwiowych. Wejścia w elewacji zachodniej, południowej i wschodniej, poprzedzone schodkami.

Wnętrze, wyposażenie

Wyraźne, wtórne podziały pomieszczeń w części płn. wschodniej -mieszkalnej, dostępnej od strony płn.wschodniej oraz południowej. Pomieszczenie biblioteki usytuowane w zachodniej partii budynku dostępne z sieni oraz z wtórnie wybitych drzwi w elewacji zachodniej. Brak pierwotnego wyposażenia.

Instalacje

Elektryczna, wodna, odgromowa, kanalizacja sanitarna (szambo)

14. Kubatura	15. Powierzchnia	16. Przeznaczenie pierwotne	17. Użytkowanie obecne
601 m ³	109,60 m	kuźnia	mieszkanie biblioteka

18. Prace remontowe
 Po 1945 r. drobne prace remontowe.
 -Inwentaryzacja architektoniczno-konstrukcyjna z ekspertyzą
 budowlaną budynku biblioteki zlokalizowanego na terenie szkoły w
 Zaborowie gmina Ilesno, oprac. inż. Ryszard Rutkowski, W-wa 1989
 - w posiadaniu dyrekcji szkoły

19. Stan zachowania
 Brak izolacji pionowej i poziomej ścian fundamentowych- czego skutkiem
 zawilgocone fragmenty północnej elewacji przybudówki.
 Niewielkie zniszczenia belek konstrukcji dachowej

20. Najpilniejsze postulaty konserwatorskie
 - Założenie izolacji poziomej i pionowej
 - Wymiana zniszczonych elementów konstrukcji więźby,
 zabezpieczenie pozostałych elementów przed szkodnikami.
 - rozebranie przybudówki gospodarczej i wymurowanie jej od nowa-o
 ile jest taka konieczność

21. Akta archiwalne i źródła ikonograficzne

Plan z 1891 r. wyk. przez Edwarda Brechta, przerys w 1934 r.- w posiadaniu Dyrekcji Szkoły
Kronika Szkoły w Zaborowie - w posiadaniu Dyrekcji Szkoły
Fotografia z 1918 r. - w posiadaniu Dyrekcji Szkoły

23. Uwagi różne:

Pracownia
Archeologii Krajobrazu

„SKARPA”
S.C.

00-453 Warszawa

24. Opracował:

tekst Joanna Giżejewska, IX/1998
Szerniakowska 155/5
tel. 622 12 94

plany, rysunki Małgorzata Misztal VIII/1998 - przerys z inwentaryzacji
archit.konstrukcyjnej 1989, Z.Święicki, R.Rutkowski.

zdjęcia fotogr. Joanna Giżejewska VII/1998

Miejsce przechow. negatyw. ODZ W-wa

22. Bibliografia

1. Józef Krzyczkowski "Szymon", „Konspiracja i powstanie w Kampinosie, 1944”,
2. Majewski J. "Zaborów. Zespół pałacowy", Dokumentacja historyczno-architektoniczna, W-wa 1986, PSOZ, syg. 189 A-B
3. Jaroszewski T.S., Baraniewski, "Pałace i dwory w okolicach Warszawy", W-wa 1992, s. 263-268
4. Inwentaryzacja krajoznawcza województwa warszawskiego, W-wa 1975, s. 166
5. Katalog Zabytków Sztuki w Polsce, t. X, z. 11, Województwo warszawskie, powiat pruszkowski, oprac. I. Galicka, H. Sygietyńska, D. Kaczmarzyk, W-wa 1970

25. Adnotacje o inspekcjach

26. Załączniki

Wkładka 1- rzut, fotografie

1. Miejscowość <u>Z.A.B.O.RÓW</u> <u>Leszno</u>	4. Obiekt (nazwa jak w karcie) <u>BUDYNEK KUZNI, ob.</u> <u>dom mieszkalny i biblioteka</u> <u>05-083 Zaborów, ul, Stołeczna 182</u>	5. Zawartość wkładki (nazwa materiału uzupełniającego) <u>fotografie</u>
2. Gmina		
3. Województwo <u>warszawskie</u>		



2



3

Wkładkę założył: Joanna Giżejewska. IX/1998.....
(imię, nazwisko, data)
ODZ Warszawa

Miejsce przechowywania negatywów:



4



5

Spis ilustracji

1. Elewacja południowa i wschodnia
2. Widok ogólny od pld.wschodu
3. Elewacja zachodnia
4. Elewacja północna
5. Elewacja północna - przybudówka