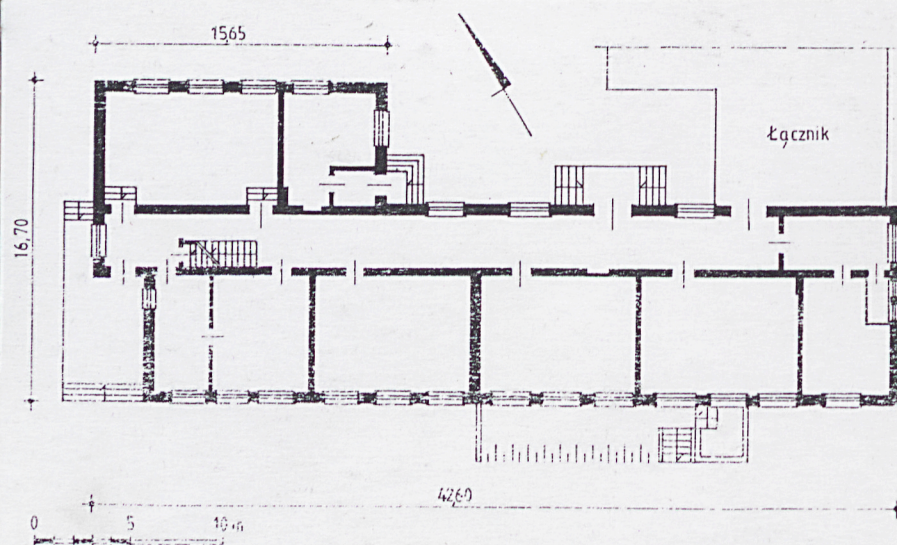
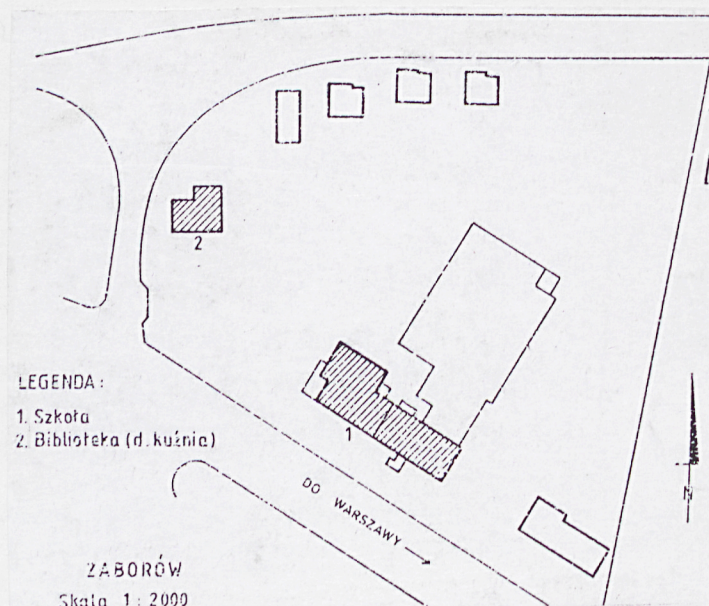


1. Obiekt **SZKOŁA PODSTAWOWA im.
Powstańców 1863 r.**

2. Czas powstania
1935 r., 1963 r.,
1995-8

3. Miejscowość
ZABORÓW

11. Zdjęcia, rzut, sytuacja, orientacja,



4. Adres ul. Stołeczna 182
05-083 Zabórów

nr hipoteczny [redacted]

5. Przynależność administracyjna
województwo stołeczne
gmina Leszno *pow. U-co-Zach*

6. Poprzednie nazwy miejscowości
Zaborowo

Przynależność admin. przed 1975
Wojew. 1975 warszawskie
powiat Pruszków

8. Właściciel i jego adres
Urząd Gminy w Lesznie
05-084 Leszno

9. Użytkownik i jego adres
Szkoła Podstawowa im.
Powstańców 1863 r.

10. Rejestr zabytków
Nr 60 Data 25.10.2000.

2-A

12. Historia obiektu

Pierwsza szkoła w Zaborowie powstała w 1851 r. dzięki inicjatywie ówczesnego właściciela majątku Zaborów, Jana Fryderyka Wernera. Na cele szkoły przeznaczony został teren wydzielony z gruntów dworskich (w tym ogród) wraz z istniejącą tam kuźnią. W murowanym, pokrytym gontem budynku kuźni, powstałym prawdopodobnie na pocz. XIX w., po niezbędnej adaptacji utworzono jedną klasę szkolną oraz mieszkanie dla nauczyciela. Była to szkoła elementarna, jednoklasowa o czterech oddziałach. Szkoła ta funkcjonowała do ok. 1935 r. tj. do czasu wybudowania nowego budynku. Nową siedmioklasową szkołę wzniesiono z pomocą finansową Towarzystwa Popierania Budowy Publicznych Szkół Powszechnych. Pierwszym jej kierownikiem został Jan Kujawski, dotychczasowy wieloletni kierownik (lata 1904-1938), któremu to poświęcona została w gmachu szkolnym tablica pamiątkowa. Stary budynek kuźni - szkoły przeznaczony został na bibliotekę i mieszkanie nauczyciela. Cały teren szkolny został wówczas ogrodzony z wjazdem od strony zachodniej.

W tym czasie, tj. ok. 1935 r. na terenie nadanym szkole, w części pld.wschodniej usytuowany został budynek wiejskiej Ochotniczej Straży Pożarnej, funkcjonującej do dzisiaj. W czasie działań wojennych oba budynki szkolne nie ucierpiały. W latach 1943-44 nowa szkoła zajęta została na siedzibę żandarmerii Schupo /Schutzpolizei/ oraz areszt (w podziemiach). Tu ginęli żołnierze walczącego Podziemia, stąd wyjeżdżały transporty na przymusowe roboty do Niemiec. Na dziedzińcu szkolnym chowano żołnierzy Armii Krajowej "Obroza", po wojnie cmentarz ten ekshumowano. Przed szkołą ustawiony został głaz poświęcony pamięci torturowanych żołnierzy i ludności cywilnej Zaborowa.

Szkoła rozpoczęła działalność po wojnie. W 1963 r. budynek powiększono o część mieszczącą dodatkowe sale lekcyjne, a w latach 1995-98 postawiono nowoczesną salę gimnastyczną wg projektu dr Andrzeja Otto.

c.d. na wkładce nr 1.

13. Opis obiektu

Sytuacja

Teren szkolny położony jest po wschodniej stronie obszaru kościelnego, ograniczony od południa szosą wiodącą z Warszawy do Leszna i Kampinosu, od północy natomiast uliczką wytyczoną zapewne ok. poł. XIX w. Na ogrodzonym terenie, zajęтым w części komponowaną zielenią, zlokalizowanych jest kilka obiektów. W części południowo - zachodniej usytuowany jest budynek szkoły, frontem zwrócony na pld.zachód. Po jego stronie pln.wschodniej występuje budynek sali gimnastycznej połączonej łącznikiem z budynkiem głównym, stojący na części boiska szkolnego. W północno-zachodniej części terenu usytuowane są trzy współczesne domki mieszkalne, w części zachodniej budynek d. kuźni, a w części pld.wschodniej budynek straży pożarnej. Całość otacza ogrodzenie siatkowe, od strony zachodniej z czterema murowanymi słupkami flankującymi wjazd.

Materiał i konstrukcja

Murowany z cegły, w części otynkowany, w części obłożony cegłą klinkierową. Ścianki działowe murowane z cegły. Stropy żelbetowe. Więźba drewniana, krokwiowo-płatwiowa. Dach kryty papą. Klatka schodowa żelbetowa, dwubiegowa, o stopniach wylanych lastrikiem, z żelazną balustradą prętową. Schodki do piwnicy oraz zewnętrzne-cementowo-betonowe. Stolarka okienna skrzynkowa, zespolona, i nietypowa, drewniana i z PCV. Stolarka drzwiowa w części drewniana, dwu i jednoskrzydłowa, plyninowa oraz płytowa. Podłogi drewniane, deskowe, płytki PCV, w części posadzki lastrikowe oraz ceramiczne (gres).

Rzut:

Założony na rzucie dwóch przenikających się prostokątów. Pierwotnie o układzie dwutraktowym rozdzielonym korytarzem, powiększonym następnie o część półtraktową.

Bryła

Piętrowy, w części północno-zachodniej dwupiętrowy, podpiwniczony, w części z suterenami. Nakryty dachami płaskimi.

Elewacje

Elewacja pld. zachodnia - 13-osiowa o symetrycznie rozmieszczonych oknach. W części starszej podkreślona cokołem i płaskim gzymsem wieńczącym, w części nowszej (wschodniej) tylko gzymsem wieńczącym.

Elewacja północno-zachodnia - złożona z dwóch części o różnej wysokości podkreślonych cokołem i płaskim gzymsem wieńczącym, zróżnicowana kolorystycznie. Część wyższa o narożniku zaakcentowanym równoległymi pasami wysuniętych cegieł, powiązanymi z podziałem wysokiego okna oświetlającego klatkę schodową. W parterze umieszczone główne wejście do budynku, poprzedzone niskim tarasem z pełną balustradą oraz schodkami.

c.d. na wkładce nr 1

14. Kubatura ok. 4300 m ³ - bez łącznika i sali gimnastycznej	15. Powierzchnia 970 m ² - bez łącznika i sali gimn.	16. Przeznaczenie pierwotne szkoła	17. Użytkowanie obecne szkoła
18. Prace remontowe <p>Po 1945 r. przeprowadzono ogólny remont budynku- jego zakres nieznany.</p> <p>W 1963 r. obiekt powiększono dodając od strony wschodniej część piętrową mieszczącą sale lekcyjne. Jednocześnie usunięto pierwotne piece kaflowe i wprowadzono instalację c.o., zmodernizowano instalację wod.kan., częściowo instalację elektryczną, wymieniono podłogi, przeprowadzono remont i częściową wymianę stolarki okiennej oraz częściowo drzwiowej. W latach 1995-98 od strony płn.wschodniej dobudowano łącznik i salę gimnastyczną, w pozostałej starszej części odnowiono wnętrza.</p>		19. Stan zachowania Obiekt po remoncie - stan ogólnie dobry. Słupki bramy wjazdowej - brak trzech wieńczących wazonów	
20. Najpilniejsze postulaty konserwatorskie <p>Pożądaną jest zrekonstruowanie trzech brakujących wazonów na słupkach flankujących wejście i wjazd na teren szkoły.</p> <p>Postuluje się wpisanie obiektu do Rejestru Zabytków, jako jedyne na terenie województwa warszawskiego przykładu modernistycznej szkoły siedmioklasowej.</p>			

21. Akta archiwalne i źródła ikonograficzne

Plan z 1891 r., wyk. przez Edwarda Brechta, przerys w 1934 r.- w posiadaniu dyrekcji szkoły.

Księga hipoteczna Nr 258- Archiwum Sądu Rejonowego w Lesznie

Archiwum Sądu Rejonowego w Pruszkowie

Fotografie sprzed 1939 r. oraz sprzed 1945 - zamieszczone w Kronice Szkoły

23. Uwagi różne:

24. Opracował:

tekst Joanna Giżejewska IX/1998

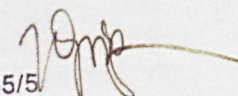
plany, rysunki Małgorzata Misztal VIII/1998

zdjęcia fotogr. Joanna Giżejewska VII/1998

Miejsce przechow. negatyw. ODZ W-wa

Pracownia
Archeologii Krajobrazu
"SKARPA"
S.C.

00-453 Warszawa
ul. Czerniakowska 155/5
tel. 622 12 94



22. Bibliografia

1. Katalog Zabytków Sztuki w Polsce, t.X, z.11, Województwo warszawskie, Powiat pruszkowski, oprac.I.Galić a, H.Sygietyńska, D.Kaczmarzyk, W-wa 1970
2. Inwentaryzacja krajoznawcza województwa warszawskiego, W-wa 1975, s.166
3. Majewski J."Zaborów. Zespół pałacowy." Dokumentacja historyczno architektoniczna, W-wa 1986, PSOZ syg. 189 A-B
4. Jaroszewski T.S., Baraniewski W." Pałace i dwory w okolicach Warszawy", W-wa 1992, s.263-268 - Zaborów
5. Kronika szkolna - w posiadaniu dyrekcji szkoły.
6. J. Krzyczkowski "Szymon", Konspiracja i powstanie w Kampinosie 1944",

25. Adnotacje o inspekcjach

26. Załączniki

wkładka 1- cd.tekstu, plan orientacyjny, fotografie

wkładka 2 i 3 - fotografie

1. Miejscowość Z A B O R Ó W	4. Obiekt (nazwa jak w karcie) SZKOŁA PODSTAWOWA im.Powstańców 1863 r 05-083 Zaborów, ul.Stołeczna 182.	5. Zawartość wkładki cd. tekstu, plan orientacyjny, fotografie
-------------------------------------	--	---

treść

c.d. historii: Jest to jedyny (zachowany) na terenie woj. warszawskiego przykład modernistycznego budynku szkolnego średniej wielkości przeznaczonego dla małej miejscowości, a zrealizowanego wg projektu typowego. Autora projektu nie ustalono.

c.d. opisu: Część niższa z jednym oknem w parterze przy którym umieszczona kamienna tablica z napisem: BUDYNEK TEN WZNIESIONO/ Z POMOCĄ PIENIĘŻNĄ /TOWARZYSTWA POPIERANIA BUDOWY /PUBLICZNYCH SZKÓŁ POWSZECHNYCH.

Elewacja północno-wschodnia - w części dwupiętrowej czteroosiowa, o symetrycznych otworach, podkreślona cokołem, zróżnicowana kolorystycznie. W części piętrowej czteroosiowa, w części płn.wschodniej przysłonięta piętrowym łącznikiem. Na styku wyższej i niższej części schodki do pomieszczeń parteru, na osi środkowej części piętrowej dwubiegowe schodki awaryjne.

Elewacja płd. wschodnia - trzyosiowa, o oknach dwojakiej wielkości.

Wnętrza

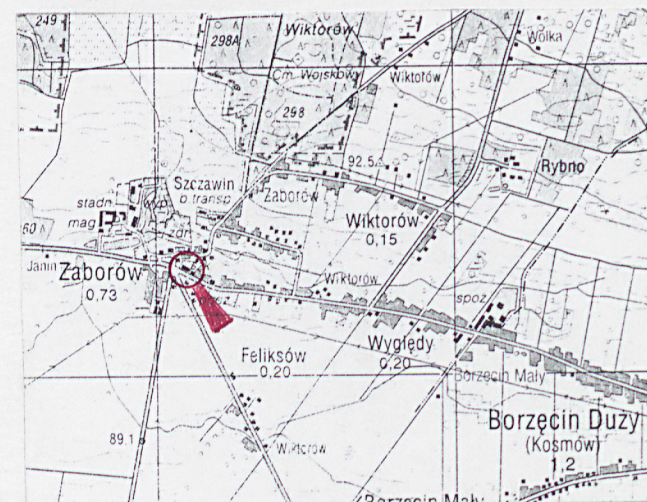
Wejście główne umieszczone jest od strony płd.zachodniej, wyjście awaryjne od płn.wschodu, wejście do piwnic pod główną klatką schodową, oraz z zewnątrz, po stronie płd.wschodniej. W piwnicach zlokalizowane pomieszczenia szatni, magazynowe, gospodarcze. Na parterze pomieszczenia klasowe i mieszkanie woźnego, na piętrze pomieszczenia klasowe oraz sala ze scenką, na II piętrze lokale klasowe.

Wypośażenie

Na ścianie I piętra klatki schodowej wmurowana jest tablica pamiątkowa o następującej treści: JAN KUJAWSKI/ŻYŁ 1.63 ZM..4 III 48 R./ B.KIEROW. SZKOŁY/ W ZABOROWIE/ OD 1904 R.DO 1938 R."/NIECH GO CHWAŁĄ/ CZYNY JEGO/ PRZYJACIELE I DZIECI/ SZKOLNE

Instalacje

Elektryczna, telefoniczna, wod.kan., ogrzewanie olejowe, odgromowa.



wkładę założyła Joanna Giżejewska IX/19
miejsce przechow. negat. ODZ Warszawa



2



3



4

1. Miejscowość. <u>Z.A.B.O.R.O.W.</u>	4. Obiekt (nazwa jak w karcie) <u>SZKOŁA PODSTAWOWA</u> <u>im. Powstańców 1863 r.</u>	5. Zawartość wkładki (nazwa materiału uzupełniającego)
2. Gmina .. <u>Leszno</u>	<u>05-083 Zaborów, ul.Stołeczna 182</u>	<u>fotografie</u>
3. Województwo .. <u>warszawskie</u>		



5



6

Wkładkę założył: Joanna Giżejewska. IX/1998.....
(imię, nazwisko, data)

ODZ Warszawa

Miejsce przechowywania negatywów:



7

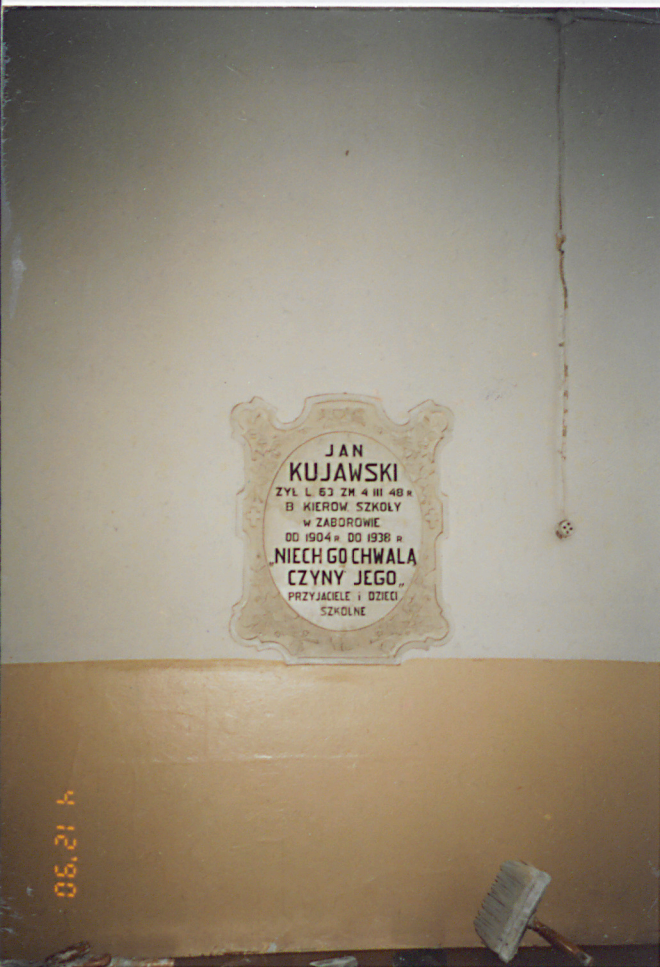


8



9

<p>1. Miejscowość. Z.A.B.O.R.O.W......</p> <p>2. Gmina Leszno.....</p> <p>3. Województwo warszawskie.....</p>	<p>4. Obiekt (nazwa jak w karcie) SZKOŁA PODSTAWOWA im. Powstańców 1863 r. 05-083 Zaborów, ul. Stołeczna 182</p>	<p>5. Zawartość wkładki (nazwa materiału uzupełniającego) fotografie</p>
--	---	--



10



11



12

Wkładkę założył: **Joanna Giżejewska 1X/1998**.....
 (imię, nazwisko, data)

Miejsce przechowywania negatywów: **ODZ Warszawa**.....



13



14



15

Spis fotografii

1. Widok ogólny od płn. zachodu
2. Elewacja pld.zachodnia
3. Elewacja pld. zachodnia
4. Elewacja płn.wschodnia
5. Elewacja pld. wschodnia
6. Tablica pamiątkowa w elewacji płn.zachodniej
7. Parter, fragm. klatki schodowej
8. Parter, fragm. korytarza
9. II piętro, fragment
10. Tablica pamiątkowa na I piętrze
11. Głaz pamiątkowy
12. Głaz pamiątkowy
13. Fragment terenu szkoły
14. Wjazd na teren szkoły
15. Słupki wjazdowe.