

1. Obiekt

PAŁAC

2. Czas powstania

1901 - 1903

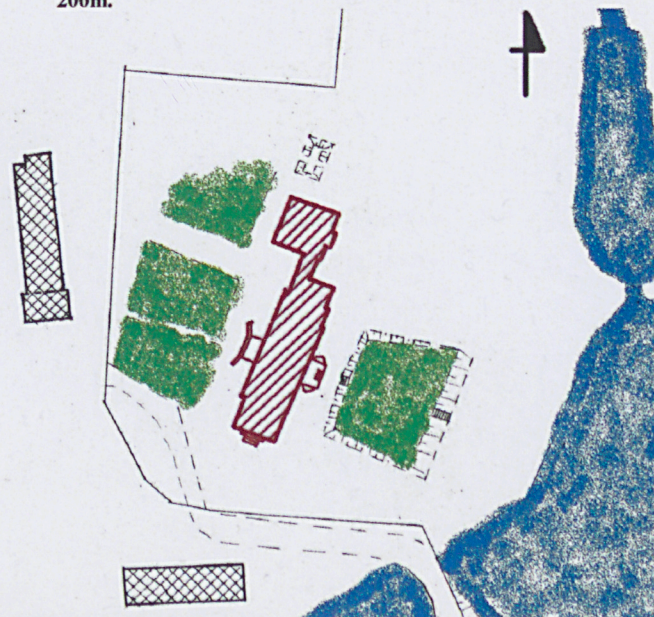
3. Miejscowość

ZABORÓW

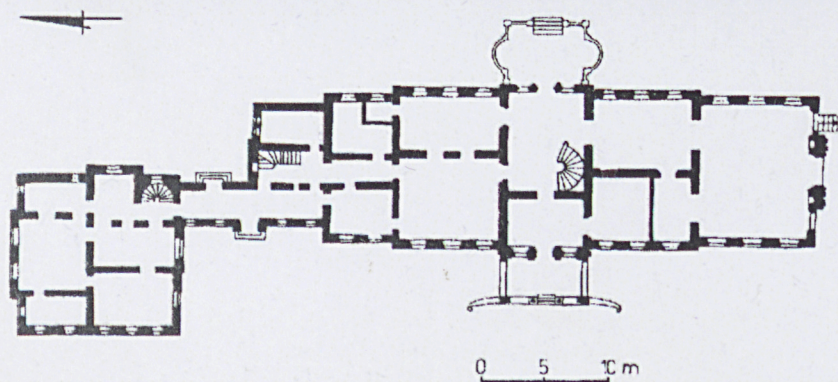
11. Widok elewacji frontowej; orientacja 1: 20000; rzut 1:800; sytuacja 1:2000;



200m.



20m.



0 5 10 m

4. Adres

ul. Kościelna 6  
dz. ew. nr 15/1

5. Przynależność administracyjna

Województwo: Mazowieckie

Gmina: Leszno

Powiat: Warszawski Zachodni

6. Poprzednie nazwy miejscowości

j. w.

7. Przynależność administracyjna  
przed 1 stycznia 1999 roku

województwo Stołeczne

powiat Pruszków

8. Właściciel i jego adres

j. w.

9. Użytkownik i jego adres

j. w.

10. Rejestr zabytków

1118/500

z dn. 23.03.1962



Zaborów był ośrodkiem majątku ziemskiego wzmiankowanego już w Średniowieczu, ostatecznie ukształtował się w XIX i XX wieku. Istniejący pałac został zlokalizowany prawdopodobnie w miejscu poprzedniego obiektu.

Zabytkowy zespół tworzą: eklektyczny pałac, zabudowania folwarczne zlokalizowane w jego sąsiedztwie (wozownia, stajnia, spichlerz, stodoła, obora), zabudowania mieszkalne (oficyna w sąsiedztwie pałacu oraz budynek zamykający oś pałacu na południowym wschodzie) oraz rozległe założenie parkowe.

Projekt pałacu został w 1901 roku zamówiony przez Leona Feliksa Goldstanda w spółce architektonicznej **Franciszka Bogusława Lilpopa i Karola Jankowskiego**. Budowę rozpoczęto w 1901 roku, zakończono w 1903.

Po drugiej wojnie światowej majątek przejął skarb państwa. Teren wraz z zabudowaniami był włączony do PGR Zaborówek. Od 1966 roku w pałacu mieścił się „Dom Dziennikarza” R. S. W. „Prasa – Książka – Ruch” (Dom Pracy Twórczej Stowarzyszenia Dziennikarzy Polskich). W 1994 zespół został kupiony od gminy Leszno przez dawną właścicielkę panią [REDAKTOWANE]. Obecnie majątek jest w rękach jej spadkobierców.

**styl: eklektyzm z elementami secesyjnymi i „swojskimi”**

**Sytuacja:** Zespół pałacowo parkowy położony około 16 km na północny zachód od Warszawy, na północ od drogi Warszawa - Leszno. Od strony południowo-wschodniej – wieś Zaborów, od północy Kampinoski Park Narodowy. Budynek pałacu stanowi centrum założenia, prowadzi do niego droga gruntowa (ul. Kościelna) wytyczona na północ od głównej drogi, na wysokości kościoła. Budynek umieszczony w zabytkowym parku, od północy i wschodu otoczony kanałami i stawami. Zabudowania folwarczne od zachodu i północnego zachodu. Do głównej bryły pałacu dołączono od południa oranżerię, od północy pawilon kuchenny poprzedzony łącznikiem. Elewacja frontowa skierowana na zachód, ogrodowa na wschód.

**Konstrukcja i materiał:** Budynek murowany z cegły ceramicznej, pełnej, na zaprawie wapienno cementowej Ceglane fundamenty. Tynkowany (tynk cementowo wapienny), elewacje o bogatej dekoracji sztukatorskiej.

Nad piwnicą sklepienie ceglane. Nad pierwszą kondygnacją stropy ceramiczne: odcinkowe oraz Kleina, w holu głównym strop drewniany belkowy. W pozostałych pomieszczeniach, na II i III kondygnacji, stropy drewniane z tynkowaną podsufitką. Wieża dachowa: drewniana o konstrukcji krokwiowo stolcowej mansardowej. Dach mansardowy, pokryty płaską blachą ocynkową położoną na tzw. „karo”.

Posadzki: W holu głównym podłoga pokryta płytami marmurowymi ułożonymi w szachownicę. W pozostałych pomieszczeniach drewniany parkiet. W oranżerii płytki ceramiczne. W pawilonie kuchennym w przyziemiu i w łączniku terakota, na wyższych kondygnacjach deski.

Reprezentacyjna klatka schodowa zlokalizowana jest w holu głównym; drewniana, jednobiegowa, łączy pierwszą i drugą kondygnację. Posiada drewnianą, tralkową barierkę i pochwyt z tego samego materiału. Dwie pozostałe klatki schodowe: usytuowana w północno-wschodniej części budynku głównego, przylegająca do łącznika oraz zlokalizowana w południowo-wschodnim narożniku pawilonu kuchennego – o konstrukcji żelbetowej, stopnie z szarego lastriko, barierka z prętów stalowych, poręcz drewniana.

Stolarka drzwiowa: drewniana, płycinowa, częściowo szklona. W budynku głównym zachowało się wiele oryginalnych klamek i zaślepek na dziurki od klucza. Główne drzwi wejściowe dębowe, dwuskrzydłowe, zamknięte łukiem półkolistym, płycinowe, o bogatej dekoracji płaskorzeźbionej i owalnym okienku umieszczonym w każdym ze skrzydeł. Drzwi wejściowe do oranżerii typu porte fenêtre o drewnianych ramiakach, dwuskrzydłowe ze szczeblinami krzyżowymi, zwieńczone półkolistym nadświetlem z dekoracją na szprosach. Drzwi na taras, na elewacji ogrodowej, płycinowe przeszkłone, dwuskrzydłowe, podzielone szczeblinami; z symetrycznymi witrynami wydzielonymi pilastrami; zwieńczone półkolistym nadświetlem ze szprosami. Zachowane okiennice wewnętrzne. W pomieszczeniach oryginalne, wachlarzowe, dwuskrzydłowe, sześciopanelowe drzwi wejściowe do oranżerii oraz dwuskrzydłowe, czteropanelowe drzwi wachlarzowe z fazowanymi szybami prowadzące z holu głównego do południowej części budynku.

Stolarka okienna: drewniana, skrzynkowa, dwuskrzydłowa. W przyziemiu i w ryzalicie frontowym w pierwszej kondygnacji, w nadświetlu skrzydło uchylne. W łączniku i częściowo w pawilonie kuchennym okna jednoskrzydłowe. W ryzalicie wieżowym trzyskrzydłowe ze szprosami. W oranżerii duże okna dwuskrzydłowe ze szczeblinami krzyżowymi i półkolistym nadświetlem oraz niewielkie okulusy w dymnikach o kształcie zbliżonym do podkowy. Zachowane oryginalne okucia (zawrotnice). Parapety metalowe.

**c.d. na załączniku nr 1**



14. Kubatura	15. Powierzchnia użytkowa	16. Przeznaczenie pierwotne	17. Użytkowanie obecne
9515,35 m <sup>3</sup>	1205,66 m <sup>2</sup>	Funkcje mieszkaniowe.	Funkcje mieszkaniowe,
18. Prace budowlane i konserwatorskie		19. Stan zachowania ( fundamenty, ściany zewnętrzne, ściany wewnętrzne, sklepienia, stropy, konstrukcje dachowe, pokrycie dachu, wyposażenie i instalacje )	
<ul style="list-style-type: none"> <li>• 1962 - remonty w parku i pałacu (nieznany zakres);</li> <li>• 1967-69 - adaptacja pałacu na „Dom Dziennikarza”</li> <li>• 1975 - remont przeprowadzony przez PKZ (roboty budowlane, sanitarne, elektryczne);</li> <li>• 1977 – rewaloryzacja parku;</li> <li>• 1994-2005 – prace prowadzone przez właścicieli, m. in: renowacja elewacji, konserwacja stolarki okiennej, bieżące naprawy.</li> </ul>		<p>Dobry. Właściciele przeprowadzają stopniowo prace remontowe i konserwatorskie w budynku.</p>	
		20. Najpilniejsze postulaty konserwatorskie	



21. Akta archiwalne ( rodzaj akt, numer i miejsce przechowywania )

*Inwentaryzacja architektoniczno - konstrukcyjna*, Pracownia Dokumentacji Technicznej Spółdzielnia Pracy „BAK”, Warszawa 1967 (archiwum WUOZ).

Teczka obiektu (archiwum WUOZ).

22. Bibliografia

T. S. Jaroszewski, W. Baraniewski, *Pałace i dwory w okolicach Warszawy*, Warszawa 1992.

J. Roguska, *Karol Jankowski. Architekt warszawski początku XX wieku. Życie i twórczość*, Studia i Materiały do Teorii i Historii Architektury i Urbanistyki, t. XIV, Warszawa 1978.

M. P. Smoktunowicz, *Opinia na temat zespołu zabytkowego w Zaborowie*, Ośrodek Dokumentacji Zabytków, Zespół Ekspertów ds. Architektury, Urbanistyki i Krajobrazu Kulturowego, Warszawa 14 maja 1996 roku.

23. Źródła ikonograficzne i fotograficzne ( rodzaj, miejsce przechowywania, sygnatury )

24. Uwagi różne

25. Opracował: **Program komputerowy karty - Word for Windows - BSIDZT S. Januszewski**

tekst                      Maciej Warchoń, 2005 r.

plany, rysunki              Maciej Warchoń, 2005 r.

zdjęcia                      Maciej Warchoń, 2005 r.

miejsce przechowywania negatywów              archiwum autora karty

**KARTA PO WYPEŁNIENIU PODLEGA OCHRONIE NA PODSTAWIE PRZEPISÓW PRAWA AUTORSKIEGO !**

26. Adnotacje o inspekcjach, informacje o zmianach ( daty, imiona i nazwiska wypełniających )

27. Załączniki

Nr 1 – opis c. d. ,dokumentacja rysunkowa

Nr 2 - dokumentacja fotograficzna

Nr 3 - dokumentacja fotograficzna

Nr 4 - dokumentacja fotograficzna



1. Miejscowość <b>ZABORÓW, ul. Kościelna 6</b>	2. Obiekt <b>Pałac</b>	3. Zawartość wkładki ( nazwa obiektu lub materiału uzupełniającego) <b>Opis c. d., rzut 1:300 (verte)</b>
---	---------------------------	--

**Rzut i bryła:** Budynek główny na rzucie prostokąta, przyziemie o nieregularnym układzie dwutraktowym, z sienią i dwukondygnacyjnym holem głównym na osi oraz z symetrycznie umieszczonymi pomieszczeniami reprezentacyjnymi. Na pierwszym piętrze i w mansardzie układ dwupółtraktowy. Obiekt trójkondygnacyjny, podpiwniczony, najwyższa kondygnacja w mansardzie. Ryzalit usytuowany w części środkowej, zaznaczony od frontu i na elewacji ogrodowej. Balkon wsparty na kolumnach i filarach poprzedza główne wejście do budynku, taras z tralkową balustradą i schodami do parku jest usytuowany przed ryzalitem ogrodowym.

Jednokondygnacyjna oranżeria, na rzucie zbliżonym do kwadratu, przylega do budynku głównego od południa. Kryta dachem mansardowym ze świetlikiem w części centralnej. Łącznik, o zróżnicowanej wysokości (dwie pełne kondygnacje od strony budynku głównego, jedna z niewielkim poddaszem przy pawilonie), rozwiązany uskokowo, o mansardowym dachu. Zapewnia pozorną symetrię (równoważy bryłę umieszczoną na drugim krańcu obiektu - oranżerię). Pawilon kuchenny - najbardziej wysunięta na północ część pałacu, na rzucie kwadratu, z ryzalitami zaznaczonymi na elewacjach: wschodniej, południowej i północnej. Obiekt trójkondygnacyjny, podpiwniczony, najwyższa kondygnacja w mansardzie. Na elewacji południowej, na osi sąsiadującej z łącznikiem, wieżyczka z barokowym hełmem.

**Elewacje** wszystkich części pałacu uzyskały bogatą, eklektyczną dekorację. Elewacja frontowa budynku głównego dziewięcioosiowa, z trójosiowym ryzalitem w części środkowej, mieszczącym główne wejście w osi piątej. Ryzalit poprzedzony gankiem wspartym na narożnych filarach, o formie zbliżonej do portyku (na elewacji symetryczne pilastry obejmują drzwi i takie same przylegają do narożnych filarów ponadto naprzeciw wejścia usytuowano dwie kolumny). Nad gankiem taras o tralkowej balustradzie. Podziały poziome podkreślone gzymsami, w II kondygnacji pełnym belkowaniem, w ryzalicie fryz dekorowany głowami lwów i girlandami. Boniowany parter przepruty otworami okiennymi o obramieniach z motywem grzybów borowików. W ryzalicie frontowym okna i drzwi wejściowe w oprofilowanych arkadach (pilastry zwieńczone łukiem z zaznaczonym zwornikiem). Otwory drugiej kondygnacji w opaskach z uszakami oraz dekoracyjnym zwieńczeniem ze wstęgą; parapet oparty na mięsistych wolutach. Bogato zdobione, metalowe lukarny mansardy, podparte wolutami, zamknięte łukiem odcinkowym, z kartuszem w zwieńczeniu i girlandami. Ryzalit zwieńczony attyką i szczytem z okulusem w dekoracyjnym obramieniu z wkomponowaną maską. Podobnie rozwiązana elewacja ogrodowa, odmiennie ukształtowany ryzalit. Drzwi stanowiące wyjście na taras wydzielone od sąsiadujących witryn pilastrami z maskami na kapitelach, twarz kobiety umieszczona również w zworniku arkady zamykającej nadświetle. Szczyt ryzalitu z oknem prostokątnym. Na pierwszej i drugiej kondygnacji oraz w przyziemiu ryzalitu narożne bonie.

Elewacje oranżerii posiadają najbogatszą dekorację sztukatorską. Trójosiowe, symetryczne elewacje wschodnia i zachodnia ukształtowane w taki sam sposób: rozczłonkowane boniowaniem, zwieńczone belkowaniem i tralkową attyką. Okna w oprofilowanych arkadach z zaznaczonym zwornikiem znajdują się w prostokątnych płycinach, w narożach których umieszczono wieńce laurowe i gałęzie oliwne. Na każdej osi dymnik o kształcie przypominającym podkowę, z małym okulusem. Elewacja południowa trójosiowa, symetryczna z dekoracyjnym portalem usytuowanym po środku. Porte fenêtre umieszczone w arkadzie z maską na zworniku i girlandami, frankowane boniowanymi ryzalitami. Na każdym znajdują się dwa jońskie pilastry z ozdobnym kartuszem na trzonie i girlandami na kapitelu. Powyżej zagierowne belkowanie oraz szczyt zamknięty łukiem odciętym z okulusem w wieńcu laurowym otoczonym mięsistym akantem i dekoracją roślinną. Osie skrajne rozwiązane w taki sam sposób, jak na elewacjach wschodniej i zachodniej.

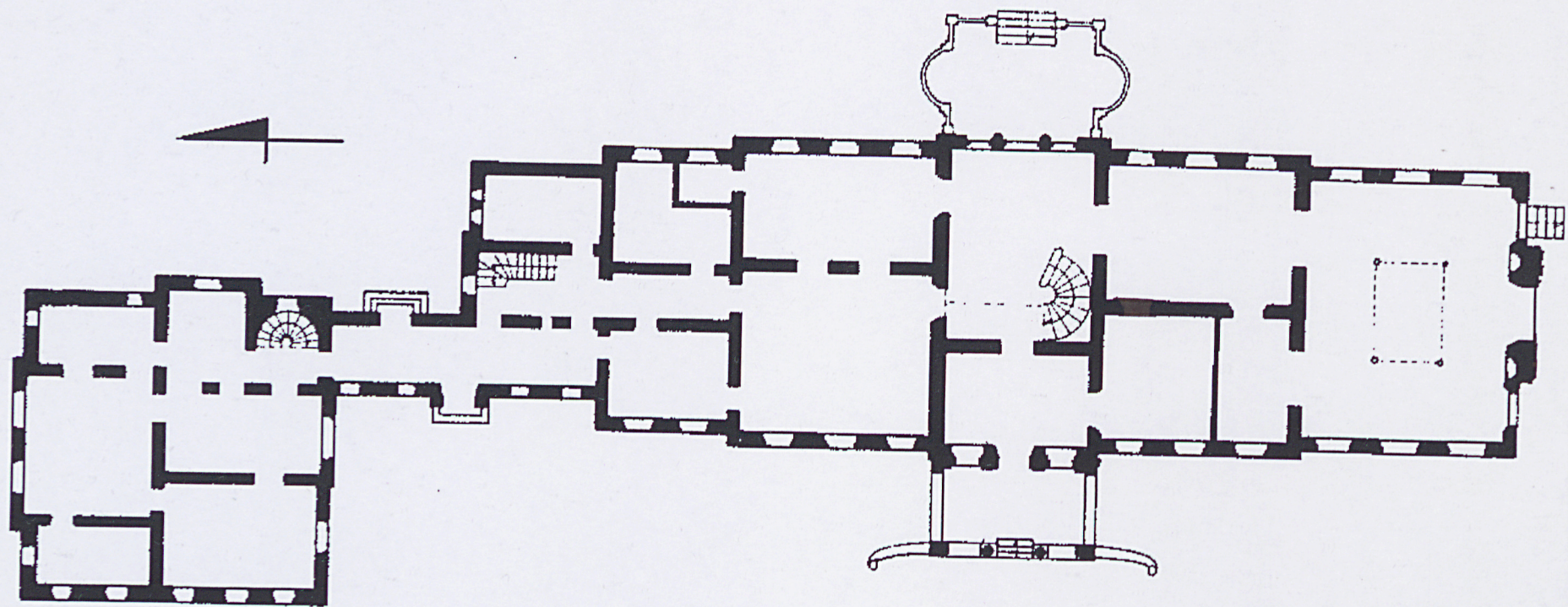
Elewacje pawilonu kuchennego i łącznika o najskromniejszej dekoracji. W pierwszej kondygnacji boniowane narożniki pawilonu oraz ryzalitów. Na drugiej dekoracyjne opaski obramień okiennych. Mansarda przepruta lukarnami zamkniętymi łukiem odcinkowym. Ryzalit wieżowy z dekoracyjnymi obramieniami okiennymi, w trzeciej kondygnacji arkadą z kartuszem (z datą 1903) otoczonym rogami obfitości i przewiązanym girlandą. Elewacja ogrodowa łącznika z boniowaniem na narożnikach i wokół drzwi; od frontu pięcioosiowa z pasami boniowania i środkową osią z drzwiami wejściowymi, zwieńczoną szczytem dekorowanym girlandą. W mansardzie niewielkie lukarny z okulusami.

**Wnętrza, wyposażenie:** W budynku głównym pierwotny układ pomieszczeń. Zachowane z niewielkimi zmianami wnętrze dwukondygnacyjnego holu głównego, o marmurowej posadzce oraz drewnianym stropie z kasetonami dekorowanym na belkach ornamentem cekinowym. Wewnątrz holu znajduje się opisana powyżej reprezentacyjna klatka schodowa. Wnętrze oranżerii oparte na czterech żeliwnych słupach o dekoracyjnym cokole i zwieńczeniu, wtórnie usytuowano na nich lampy. Zachowana pierwotną posadzka – płytki ceramiczne i sufit, na który składa się dziewięć płycin wydzielonych pasami ornamentu cekinowego oraz dekorowana faseta.

**Instalacje:** elektryczna, wod – kan., centralne ogrzewanie.



wysokość 12,03 m.



0 5 10 M



1. Miejscowość

ZABORÓW, ul. Kościelna 6

2. Obiekt

PAŁAC

3. Zawartość wkładki ( nazwa obiektu lub materiału uzupełniającego)

dokumentacja fotograficzna, elewacje budynku głównego



elewacja frontowa, portyk wejściowy



główne drzwi wejściowe



okno przy wejściu



zwieńczenie



lukarna

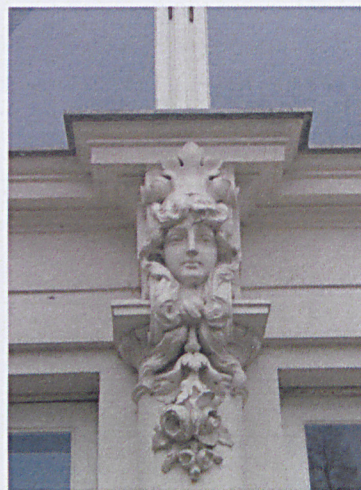


okno pierwszej kondygnacji



okno parteru





zwieńczenie =>

<= wyjście ogrodowe



elewacja ogrodowa



1. Miejscowość

ZABORÓW, ul. Kościelna 6

2. Obiekt

PAŁAC

3. Zawartość wkładki ( nazwa obiektu lub materiału uzupełniającego )

dokumentacja fotograficzna elewacje oranżerii, pawilonu kuchennego i łącznika

oranżeria



Wkładkę założył: Maciej Warchoń, listopad 2005 r.





łącznik =>



<= pawilon kuchenny





1. Miejscowość

ZABORÓW, ul. Kościelna 6

2. Obiekt

PAŁAC

3. Zawartość wkładki ( nazwa obiektu lub materiału uzupełniającego )

dokumentacja fotograficzna, wnętrza



holl



oranżeria

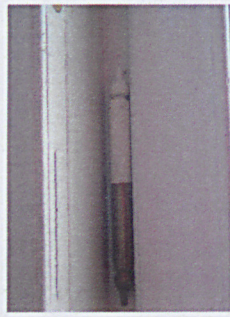


<= boczna klatka schodowa





stolarka



<= dekoracja fasety i sufitu

strop odcinkowy=>

