

1. Obiekt

DWÓR, w zespole dworsko-parkowym

2. Czas powstania

ok. 1850 r.

3. Miejscowość

STARA NIEDZIAŁKA

4. Adres

Stara Niedziałka

Nr hipoteczny

dz. nr 438/10

Nr działki

5. Przynależność administracyjna

Województwo

mazowieckie

Gmina

Mińsk Mazowiecki

6. Poprzednie nazwy miejscowości

Stara Niedziałka

7. Przynależność administracyjna 1.VI.1975 r.

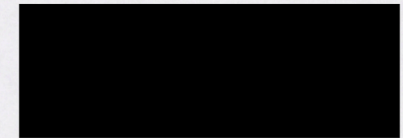
Województwo

warszawskie,
siedleckie

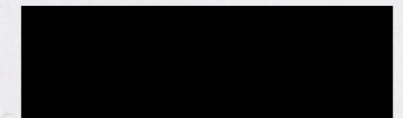
Powiat

Mińsk Mazowiecki

8. Właściciel i jego adres



9. Użytkownik i jego adres

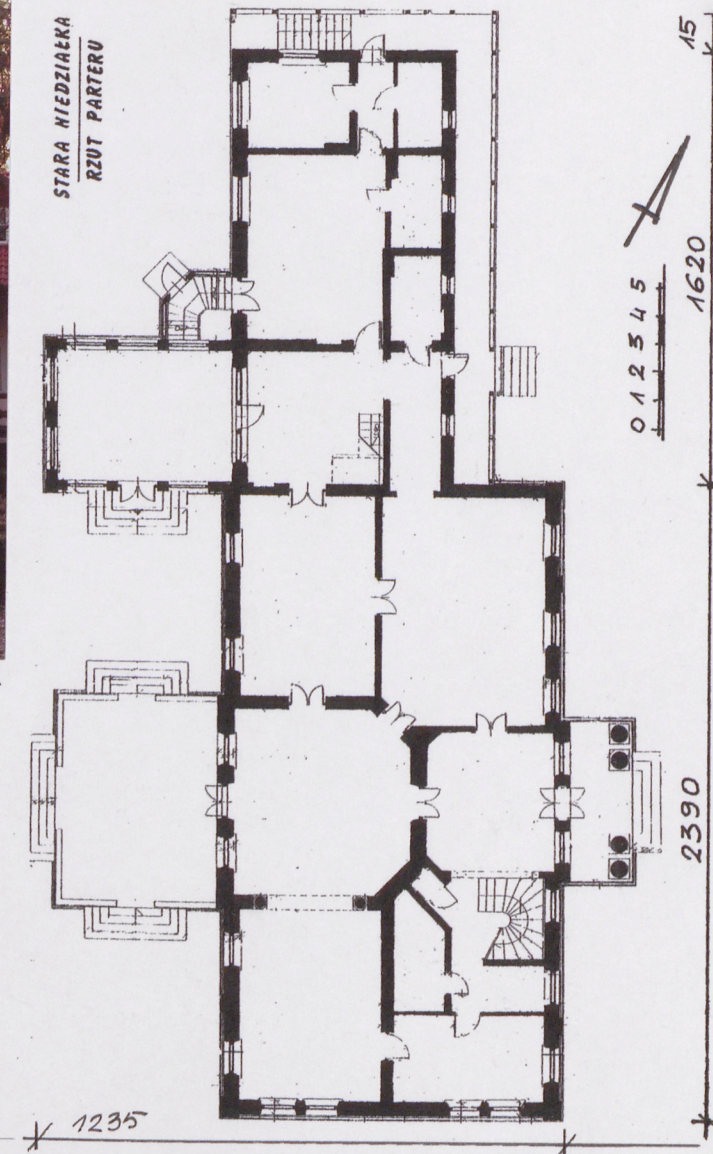
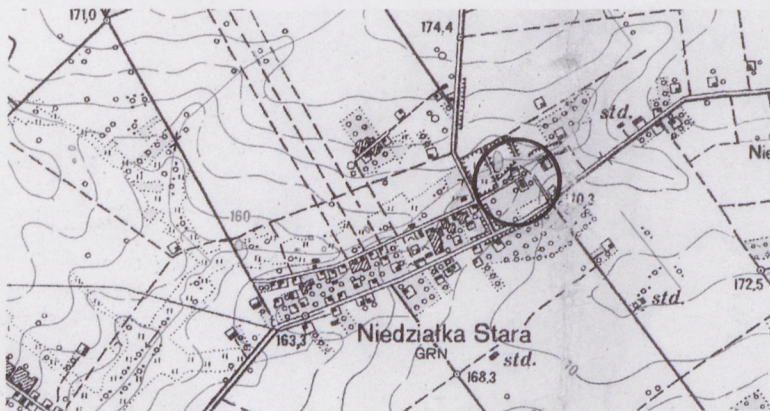


10. Rejestr zabytków

Nr A-332 data 30.XII.1983 r.



4



12. Historia obiektu, autorzy, określenie stylu

Murowany dwór wzniesiono ok. 1850 roku, również w tym czasie powstało założenie parkowe. W okresie międzywojennym należał do Mieczysława Schielle współwłaściciela warszawskiego browaru „Browar Schielle Busch spółka Akcyjna”. Po zakończeniu wojny, w wyniku reformy rolnej stał się własnością skarbu państwa. W budynku mieściła się Szkoła Podstawowa aż do 2001 roku. Budynek Urząd Gminy postanowił sprzedać. 22 października 2001 roku dwór z parkiem nabyli dzisiejsi gospodarze [REDAKTOWANE]. Po zatwierdzeniu niezbędnych projektów w dniu 23 kwietnia 2003 roku przystąpiono do remontu budynku i rewaloryzacji otoczenia. Prace ukończono w niespełna półtora roku.

Eklektyzm.

13. Opis (sytuacja, materiał i konstrukcja, rzut, bryła, elewacje, wnętrze, wyposażenie, instalacje)

SYTUACJA: zespół dworsko-parkowy położony na pn. od drogi Warszawa-Terespol, na wsch. skraju wsi. Wpisany w prostokąt. Ogródzony metalową siatką na słupkach. Dwór w środku parku, zwrócony forontem na pn.-wsch. Przed dworem kolisty gazon, wokół swobodnie rosnące drzewa parkowe. Przy granicy pn. i pd. zespołu budynki gospodarcze. Wjazd do parku od strony pd.-wsch., wzdłuż siedliska wiejskiego.

MATERIAŁ I KONSTRUKCJA: murowany z czerwonej cegły, na zaprawie wapiennej, obustronnie otynkowany. Stropy drewniane, belkowe, z tynkowaną podsiębitką, pietra z górnym pułapem ocieplonym polepą, także podwieszane gipsowe. Ściany użytkowego poddasza gipsowo-kartonowe. fasety z profilowanego styropianu. W międzytraktowym korytarzyku sklepienie kolebkowe. Wieżba dachowa drewniana, krokwiowo-stolcowa, dach kryty blachą dachówkopodobną. Parkiety dębowe, na deskowej podłodze, we wszystkich pokojach. W pomieszczeniach gospodarczych i kuchennych kamienne posadzki. Stolarka okienna i drzwiowa drewniana oraz plastikowa (oranżeria). Okna drewniane ościeżnicowe, dwuskrzydłowe lub jednoskrzydłowe, z nadświetleniem. Okna plastikowe zespolone. Drzwi futrynowe, płycinowe, zewnętrzne z nadświetlem. Schody wewnętrzne betonowe, wylewane, zabiegowe, z dębowymi stopnicami i podstopnicami, z metalowymi poręczami. Schody zewnętrzne betonowe wylewane, frontowe obłożone terakotą lub konglomeratem naśladującym piaskowiec. Balustrady tarasów, balkonów oraz schodów z metalowymi poręczami z żelaza kutego. Podcień frontowy skrzydła pn. drewniany, konstrukcji słupowej, z drewnianymi balustradami.

RZUT: złożony z korpusu, skrzydła pn. oraz oranżerii. Korpus prostokątny, dwutraktowy, z portykiem kolumnowym od frontu i tarasem od ogrodu. Na osi poprzecznej od frontu hall od ogrodu pięcioboczny salon. Po wsch. stronie hallu klatka schodowa, przy niej nieregularny korytarzyk, magazynek i pokoik. Po wsch. stronie salonu prostokątny gabinet po zach. jadalnia. Taras ogrodowy kwadratowy, w szerokości salonu. Skrzydło pn. połączone ze szczytową ścianą korpusu, węższe od niego, prostokątne, dwutraktowe. W płytkim trakcie wsch. trzy wąskie pomieszczenia oraz korytarzyk (przy korpusie). W trakcie ogrodowym, przy szczycie pn. sień i komora, za nimi kuchnia oraz holl ogrodowy. Przy skrzydle pn., od strony ogrodu, w szerokości hollu ogrodowego prostokątna oranżeria, prostopadła do skrzydła. W załomie między oranżerią a skrzydłem boczna klatka schodowa, trójbocznie zamknięta. Na poddaszu dwu- i półtraktowy układ pomieszczeń.

BRYŁA: korpus parterowy, prostopadłościenny, nakryty dwuspadowym dachem. Od frontu czterokolumnowy portyk w wielkim porządku, poprzedzony wielostopniowymi schodami. Portyk z dachem dwuspadowym, spłaszczonym. Od strony elewacji ogrodowej środkowa partia dworu zryzalitowana, dwukondygnacyjna, nakryta dwuspadowym dachem. Przed nią taras. **Skrzydło pn.** na wysokiej podmurówce parterowej, z użytkowym poddaszem, nakryte dwuspadowym dachem z lukarnami. Wzdłuż ściany wschodniej oraz szczytowej słupowe podcienia, nakryte od wsch. przedłużoną połącią dachu głównego, od pn. daszkiem trójpółaciowym. Oranżeria prostopadłościenna, niższa od korpusu i skrzydła pn. nakryta dwuspadowym dachem, prostopadłym do głównego. Nad ogrodową klatką schodową daszek trójpółaciowy.

ELEWACJE: na wysokim cokole, otynkowane, boniowane, z profilowanym gzymsem wieńczącym. Rozczłonkowane prostokątnymi otworami okiennymi i drzwiowymi. Otwory w profilowanych opaskach. Naroża flankowane lizenami. **Korpus - Elewacja frontowa** (wsch.) - dziewięcioosiowy, z symetrycznym układem osi. Na środku trójosiowy, czterokolumnowy portyk. Kolumny portyku w wielkim porządku, tokańskie, na cokołach, parzyste, przy narożach. Szczyt trójkątny, gzymśowany, w polu szczytu stylizowany kartusz herbowy (współczesny). Pod portykiem na osi otwory drzwiowe, kondygnacji górnej poprzedzony balkonem z dekoracyjną balustradą (współczesną). **Elewacja tylna** pd. siedmioosiowa, z regularnym układem osi. Partia dwukondygnacyjna trójosiowa w parterze (dwa okna i drzwi między nimi), dwuosiowa na piętrze (okna). Szczyt gzymśowany, z okulusem na osi. Taras na planie prostokąta, z prostokątnymi schodami przy każdym z trzech boków, z metalową, ażurową balustradą (współczesną). **Elewacja boczna pd.** - czteroosiowa, na osiach okna parzyste, zbliżone do narożników. W szczycie dwa okienka. Szczyt gzymśowany.

14. Kubatura	15. Powierzchnia użytkowa	16. Przeznaczenie pierwotne	17. Użytkowanie obecne
ok. 2040 m ³	478 m ²	dwór	dwór
18. Prace budowlane i konserwatorskie, ich przebieg i dokumentacja Obiekt znacznie przekształcony w trakcie ostatnio prowadzonych prac, rozbudowany o oranżerię. Patrz historia.		19. Stan zachowania Obiekt w bardzo dobrym stanie.	
		20. Najpilniejsze postulaty konserwatorskie Rekonstrukcja portyków, remont elewacji i stolarki okiennej.	

21. Akta archiwalne (rodzaj akt, numer i miejsce przechowywania)

24. Uwagi różne

22. Bibliografia

Zabytki architektury i budownictwa w Polsce, woj. siedleckie, ODZ W-wa 1988, s.100.

25. Opracował

mgr inż. arch. Iwona Wisniewska, 2006 r.

Tekst mgr inż. arch. Iwona Wiśniewska

mgr Paweł Krupa, 2006 r.

Plany, rysunki

Zdjęcia fotogr. mgr Paweł Krupa, 2006 r.

..... WUOZ w Warszawie, Delegatura w Siedlcach

Karta po wypełnieniu podlega ochronie na podstawie przepisów prawa autorskiego

26. Adnotacje o inspekcjach, informacje o zmianach (daty, imiona i nazwiska wypełniających)

23. Źródła ikonograficzne i fotografie (rodzaj, sygnatura i miejsce przechowywania)

27. Załączniki

Wkładka -3

1. Miejscowość NIEDZIAŁKA	2. Obiekt (nazwa jak w karcie) DWÓR	3. Zawartość wkładki PLANY, FOTOGRAFIE
------------------------------	--	---

Ciąg dalszy opisu.

Skrzydło pn. - elewacja **frontowa** pięciosiowa, na drugiej osi od pd. drzwi na pozostałych okienka. Podcień na słupach z mieczami i balustrada z krzyżaków(krzyżulców) między nimi. Cokół rozczłonkowany, w szerokości przesł podcienia odcinkowo zamkniętymi niszami. Elewacja ogrodowa - dwuosiowa, z dwojonymi oknami na osiach, klatka schodowa z otworami okiennymi na każdym z boków i drzwiowym na środku. Elewacja **szczytowa** z słupowym podcieniem jak frontowy. Pod podcieniem na osi otwór drzwiowy, po jego zach. stronie zdwojone okno. W szczycie okienko. **Oranżeria** (współczesna) - elewacje rozczłonkowane wysokimi półkoliście zamkniętymi oknami, elewacja zach. i pn. dwuosiowe, pd. trójosiowa z drzwiami na środku.

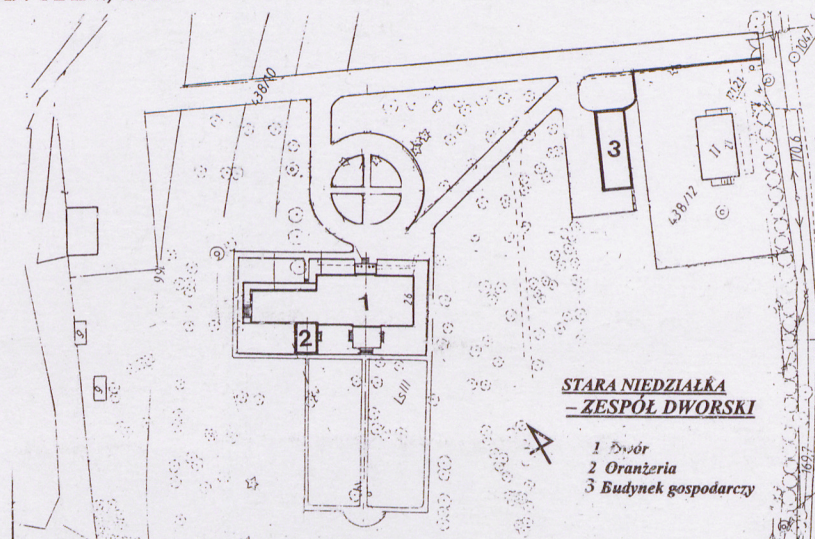
WNĘTRZE: ze współczesnym wystrojem. Pomieszczenia otynkowane, z fasetami i rozetami na stropach. W salonie kominek. Główna klatka schodowa zabiegowa, otwarta na hall. wzbogacona kolumną tokańską. Nad jadalnią antresola. Między salonem a gabinetem szerokie otwarcie flankowane tokańskimi kolumnami. Otwory drzwiowe w profilowanych opaskach, część z supraportami. Korytarzyk między skrzydłem a korpusem sklepiony kolebkowo. Oranżeria połączona (oddzielona) od sieni ogrodowej przeszkloną ścianką. W pomieszczeniach korpusu ozdobne parkiety (współczesne). Komunikacja z zewnątrz do holu głównego, sieni bocznej oraz salonu i oranżerii. Komunikacja wewnątrz w układzie traktowym i działowym. Wszystkie pomieszczenia doświetlone.

INSTALACJE: ELEKTRYCZNA, WOD.-KAN., C.O.

WYPOSAŻENIE: współczesne

FOTOGRAFIE:

1. Elewacja frontowa
2. Elewacja ogrodowa
3. Portyk kolumnowy.
4. Ryzalit ogrodowy
5. Elewacja szczytowa, pd.
6. Elewacje ogrodowa i pd.
7. Elewacja ogrodowa skrzydła pn.
8. Elewacja frontowa skrzydła pn.
9. Elewacja pn.
10. Oranżeria
11. Wnętrze, hall frontowy
12. Wnętrze, widok z salonu na gabinet
13. Wnętrze, widok z gabinetu na salon.
14. Wnętrze, jadalnia
15. Wnętrze, oranżeria
16. Wnętrze, pokój myśliwski
17. Wnętrze, korytarz między korpusem a skrzydłem



**STARA NIEDZIAŁKA
- ZESPÓŁ DWORSKI**

- 1 Dwór
- 2 Oranżeria
- 3 Budynek gospodarczy





1. Miejscowość
NIEDZIAŁKA

2. Obiekt (nazwa jak w karcie)
DWÓR

3. Zawartość wkładki
PLANY, FOTOGRAFIE



6



7



8



9



10



11



12



13

1. Miejscowość
NIEDZIAŁKA

2. Obiekt (nazwa jak w karcie)
DWÓR

3. Zawartość wkładki
PLANY, FOTOGRAFIE



14



15



16



17