

A B C D E F G H I J K L Ł M N O P R S T U V W X Y Z

Nr <sup>6084</sup> MAZOWIECKIE

1. Obiekt

WILLA "ŚWIT"

2. Czas powstania  
1914 - 1920

3. Miejscowość  
KONSTANCIN-JEZIORNA

11. Zdjęcia, rzut, przekrój, sytuacja, orientacja



Rzut parteru 1:200

0 2 4 6 8 10m

4. Adres ul. Żeromskiego 4  
"Konstancin"  
nr hipoteczny nr 19, dawniej

Dz. "Konstancin" nr 9

5. Przynależność administracyjna

województwo warszawskie

gmina Konstancin-Jeziorna

pow. PIASECZNO

6. Poprzednie nazwy miejscowości

Konstancin

7. Przynależność administracyjna  
przed 1 VI 1975

województwo warszawskie

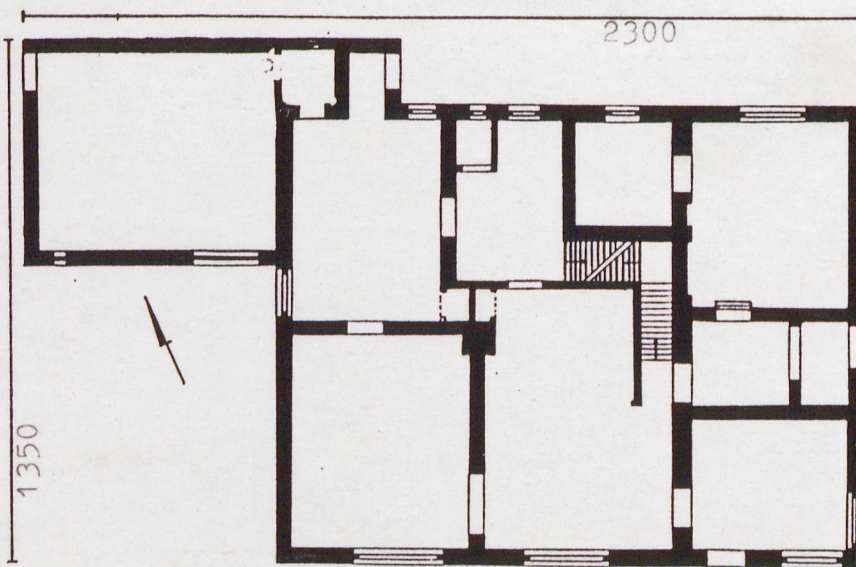
powiat piaseczyński

8. Właściciel i jego adres  
Monika Żeromska, ul.  
Wspólna 67  
Warszawa

9. Użytkownik i jego adres  
Monika Żeromska, ul.  
Wspólna 67  
Warszawa

10. Rejestr zabytków

Nr 1048 / 782 data 16.08.1968





Dom wzniesiony na prostokątnej działce przylegającej dłuższym bokiem (od wschodu) do ulicy Żeromskiego i krótszym bokiem (od południa) do ulicy Sienkiewicza. Działka od strony obydwu ulic ogrodzona siatką drucianą z bramą i furtką od Żeromskiego. W części południowej posesji urządzony ogród. Główne wejście do willi usytuowane w elewacji wschodniej.

Budynek murowany z cegły, otynkowany. Stropy drewniane z podsufitką.

Wieżba dachowa drewniana krokwiowa. Dach czterospadowy z powiekami, kryty dachówką. Ponad połaciami ceglane nadstawy kominowe. Ganek i parterowy aneks kryte oddzielnymi dachami trójszpadowymi. Pomieszczenia mieszkalne piętra o posadzkach z desek strugowych malowanych, w pomieszczeniach mieszkalnych parteru parkiet, w pozostałych posadzki cementowe. Schody wewnętrzne drewniane, dwubiegowe z drewnianą balustradą ażurową o motywach geometrycznych. Przed głównym wejściem murowany podest. Balustrada tarasu i balkonu drewniane, malowane na biało, w formie kratownicy.

Okna drewniane, o konstrukcji skrzynkowej. W pierwszej i drugiej osi przyziemia elewacji południowej dwupoziomowe, trójdzielne, trójkwaterowe z sześciokwaterowym nadświetleniem. W pierwszej osi przyziemia elewacji północnej oraz w drugiej osi elewacji południowej aneksu identyczne, węższe. Środkowy otwór drugiej kondygnacji tej samej elewacji oraz wyjście na taras w elewacji wschodniej zaopatrzone w dwuskrzydłowe ramy w typie porte-fenetre o sześciokwaterowych nadświetleniach. W czwartej osi przyziemia - elewacji południowej i pierwszej osi elewacji wschodniej okna o stałej ramie okiennej, podzielonej szczeblinami na dwadzieścia nierównej wielkości prostokątnych kwater. W czwartej i szóstej osi przyziemia pierwszej i trzeciej osi piętra elewacji północnej oraz pierwszej osi elewacji południowej aneksu otwory szczelinowe zaopatrzone w dwupoziomowe, jednodzielne ramy. W pozostałych otworach ramy dwupoziomowe, dwudzielne, dwukwaterowe z sześciokwaterowym nadświetleniem.

Drzwi zewnętrzne i wewnętrzne drewniane o konstrukcji ramowo-płycinowej. Wejście główne i weranda zaopatrzone w drzwi przeszklone z nadświetlem o drobnych kratownicowych podziałach szczeblinowych. Część drzwi wewnętrznych przeszklona.

Budynek dwukondygnacyjny, częściowo podpiwniczony z gospodarczym poddaszem z parterowym aneksem przed elewacją frontową, ponad którym taras oraz także parterowym aneksem dostawionym do północno - zachodniego narożnika. Bryła budynku zwieńczona wydatnym okapem.

Inicjatorem budowy willi był malarz Zdzisław Jasiński (1863 - 1932). Nabył on przed 1914 r. posesję położoną u zbiegu obecnych ulic Żeromskiego i Sienkiewicza, oznaczoną nr 9. Jak pisze J. Kasprzycki ojciec Jasińskiego Aleksander "prowadził pod koniec XIX w. przy ul. Leopoldyny (...) pracownię ozdabiania i utwalania polichromii. Trzej synowie odziedziczyli po nim uzdolnienia plastyczne. Zdzisław kształcił się w Klasie Rysunkowej Wojciecha Gersona, następnie w Krakowie w Szkole Sztuk Pięknych" Dzięki stypendium "Zachęty Sztuk Pięknych" miał możliwość kontynuowania nauki w monachijskiej Akademii Sztuk Pięknych. "Po powrocie do Warszawy szybko zyskał rozgłos (...) co mu przyniosło poważne zamówienia (m.in. polichromia katedry we Włocławku, dekoracje malarskie wnętrza pałacu cesarskiego w Białowieży) (...) Największe i najlepiej opłacane prace wykonał Jasiński w pałacach cesarskich w Carskim Siole i Moskwie. Mógł on sobie pozwolić w l. 1897-1900 na budowę własnej trzypiętrowej kamienicy przy ul. Wspólnej w miejscu wskazanym przez ojca "Budowę willi "Świt" w Kon-



<p>14. Kubatura</p> <p>ok. 770 m<sup>3</sup></p>	<p>15. Powierzchnia użytkowa</p> <p>ok. 254 m<sup>2</sup></p>	<p>16. Przeznaczenie pierwotne</p> <p>jednorodzinny dom mieszkalny</p>	<p>17. Użytkowanie obecne</p> <p>jednorodzinny dom mieszkalny</p>
<p>18. Prace budowlane i konserwatorskie, ich przebieg i dokumentacja</p>		<p>19. Stan zachowania (fundamenty, ściany zewnętrzne, ściany wewnętrzne, sklepienia, stropy, konstrukcje dachowe, pokrycie dachu, wyposażenie i instalacje)</p> <p>Budynek w dobrym stanie technicznym. Więźba dachowa miejscowo zagrzybiona i zawilgocona. Fragmentaryczne uszkodzenia dachu i obróbek blacharskich. Wnętrza świeżo pomalowane. Stalarka drzwiowa odnowiona, okienna częściowo wyeksploatowana, o nieznacznym uszkodzeniach. Balustrady tarasów wymienione na nowe. W trakcie frontowym przyziemia wydzielono odrębne mieszkanie z prowizorycznie urządzoną kuchnią. Do tylnej elewacji budynku dostawiony parterowy aneks. Ogród otaczający budynek bardzo dobrze utrzymany.</p>	
		<p>20. Najpilniejsze postulaty konserwatorskie</p> <p>Postuluje się pilne dokonanie naprawy dachu oraz oczyszczenia i odmalowania stolarki okiennej. W przyszłości dopuszczalna jest rozbiórka aneksu przylegającego do tylnej elewacji.</p>	



21. Akta archiwalne (rodzaj akt, numer i miejsce przechowywania)

24. Uwagi różne

22. Biblioteka

- J. Kasprzycki, M. Stępień, Warszawskie Pożegnania nr 549, Dom "Pod Jesionem" (w) "Życie Warszawy" 1980, nr 257.
- S. Łoza, Architekci i Budowniczowie w Polsce Warszawa 1954, s. 47.
- Informacje udzielone nam przez właścicielkę p. Monikę Żeromską.
- J. Kądziela, Żeromski w Warszawie Niepodległej (w) Kronika Warszawy 1981, s. 98 - 99, nr 1.

23. Źródła ikonograficzne i fotografia (rodzaj, miejsce przechowywania, sygnatury)

- Książka Ewidencyjna Nieruchomości, założona 17 V 1952 r. w posiadaniu właścicielki willi p. Moniki Żeromskiej.

25. Opracował

tekst..... "Triforium" listopad 1992

imię, nazwisko, data, podpis

plany, rysunki..... "Triforium" listopad 1992

imię, nazwisko, data, podpis

zdjęcia fotogr..... "Triforium" 1992 listopad

imię, nazwisko, data, podpis

miejsce przechowywania negatywów..... "Triforium" Nowy Świat 1

KARTA PO WYPEŁNIENIU PODLEGA OCHRONIE NA PODSTAWIE PRZEPISÓW PRAWA AUTORSKIEGO

26. Adnotacje o inspekcjach, informacje o zmianach (daty, imiona i nazwiska wypełniających)

27. Załączniki

1-3



1. Miejscowość

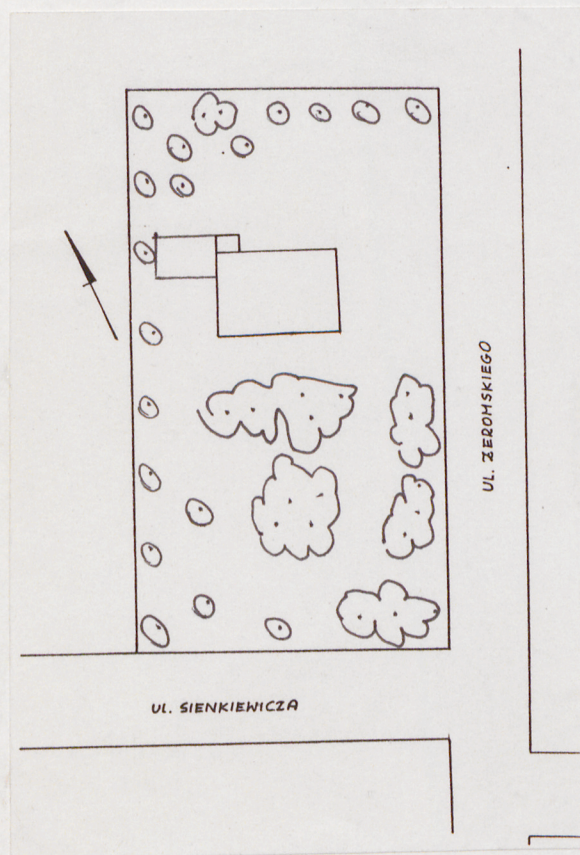
KONSTANCIN-JEZIORNA

2. Obiekt (nazwa jak w karcie)

WILLA "ŚWIT"

3. Zawartość wkładki (nazwa obiektu lub materiału uzupełniającego)

1. Zdjęcia, plan sytuacyjny

Plan sytuacyjny  
1:1000Widok ogólny budynku od str.  
ul. SienkiewiczaWidok elewacji bocznej od str.  
ul. ŻeromskiegoWkładkę założył: "Triforium" listopad 1992 r.  
(imię, nazwisko, data)

Nowy Świat 1 Warszawa

Miejsce przechowywania negatywów: .....

Z-d Poligr. Jan Jasiński W-wa, ul. Wolna 13, tel. 12-43-83

DZ 1978 r.



1. Miejscowość <b>KONSTANCIN-JEZIORNA</b>	2. Obiekt (nazwa jak w karcie) <b>WILLA "ŚWIT"</b>	3. Zawartość wkładki (nazwa obiektu lub materiału uzupełniającego) 12. Autorzy, historia obiektu, określenie stylu, c.d. 13. Opis, c.d.
--	---	---

12.

stancinie rozpoczął tuż przed wybuchem I wojny światowej w 1914 r. wg projektu swego przyjaciela Zenona Chrzanowskiego (1877 - 1918), właściciela biura architektonicznego przy ul. Smolnej. Architekt nie należy do postaci szerzej znanych. Był absolwentem szkoły średniej w Kaliszu, wykształcenie architektoniczne zdobył w Petersburgu. Po powrocie do Polski zaprojektował m.in. plebanię w Jedlni niedaleko Radomia (1902 - 1903 r.), ogrodzenie otaczające Pomnik Mickiewicza w Warszawie, balustrady klatki schodowej warszawskiej Zachęty Sztuk Pięknych. Był też projektantem dużego gmachu gimnazjum Chrzanowskiego przy ul. Smolnej oraz wielu domków jednorodzinnych. Jednocześnie prowadził wykłady na kursach w Muzeum Przemysłu i Rolnictwa oraz kursach Zawodowego Kształcenia Ślusarzy. Pozostawił po sobie też pisma poświęcone architekturze mieszkaniowej.

Budowa projektowanej przez Chrzanowskiego willi Jasińskiego z powodu wojny nie została ukończona. Budynek w stanie surowym trwał do 1920 roku, kiedy to nabył go wybitny pisarz Stefan Żeromski. Dokonał on transakcji za pośrednictwem wydawcy Mordkowicza. Jak zauważa J. Kasprzycki nie była to dla Jasińskich transakcja szczęśliwa, zbiegła się bowiem z błyskawicznie postępującą w tym czasie inflacją marki polskiej. Żeromski zamieszkał w willi ze swoją drugą żoną Anną oraz córką Moniką. Przez pierwsze dwa lata po wykończeniu budynku przebywali oni w willi okrągły rok, później służyła ona jako dom letniskowy. Początkowo budynek nie był wyposażony w instalację elektryczną, założono ją dopiero w połowie lat dwudziestych.

Po śmierci Stefana Żeromskiego willa przeszła na własność jego żony Anny i córki Moniki. W maju 1944 r. willa, podobnie jak sąsiednie rezydencje zajęta została przez Niemców. W tym czasie w znacznym stopniu zniszczono jej wyposażenie. Po wojnie do budynku wróciły właścicielki. Jednocześnie zamieszkało w nim kilku lokatorów. Od 1945 r. willa poddawana była bieżącym remontom. Ostatni z nich, właścicielka p. Monika Żeromska rozpoczęła w 1991 r. Jednocześnie z pietyzmem konserwowane jest przez nią wyposażenie. Właścicielka dąży do utrzymania charakteru wnętrza z czasów Stefana Żeromskiego.

Willi w stylu modernizmu, utrzymana w duchu angielskiej architektury rezydencjonalnej początku wieku.

Wkładkę założył: "Triforium" listopad 1992  
(imię, nazwisko, data)

Miejsce przechowywania negatywów: .....



13.

Budynek założony na rzucie powstałym z zestawienia dwóch prostokątów w ten sposób, iż część główna budowli wnika narożem w naroże aneksu. Część główna trójtraktowa. W trakcie frontowym parterowa, o dwóch pomieszczeniach rozdzielonych korytarzem, z tarasem na stropie. Pomieszczenie z lewej strony korytarza z osobnym wejściem wykorzystywane jako weranda. Prawe natomiast, pełniące pierwotnie funkcję przedsionka, obecnie adaptowane na mieszkanie. W trakcie środkowym klatka schodowa komunikująca przyziemie z piętrem i piwnicą. W tylnym trakcie pokój dzienny i kuchnia skomunikowana poprzez przedsionek z jednoprzestrzennym wnętrzem aneksu oraz za pośrednictwem niewielkiego ganku z ogrodem. Wnętrze drugiej kondygnacji dwutraktowe.

Elewacja frontowa (wschodnia) w partii przyziemia zakomponowana niesymetrycznie, dwuosiowa. W pierwszej osi wysoki, prostokątny otwór okienny, w drugiej wejście główne o wykroju prostokątnym. Powyżej, na poziomie pierwszego piętra elewacja o układzie symetrycznym, jednoosiowa z prostokątnym wyjściem na taras.

Elewacja boczna (północna) zakomponowana niesymetrycznie, na poziomie parteru sześćoosiowa, powyżej trójosiowa. W pierwszej osi przyziemia duży, prostokątny otwór okienny, w osi drugiej, trzeciej i piątej mniejsze, prostokątne otwory okienne. W czwartej i szóstej osi okna o wykroju otworu szczelinowego. Identyczne otwory w pierwszej i trzeciej osi kondygnacji pierwszego piętra ujmują okno takie samo jak w drugiej, trzeciej i piątej osi przyziemia. We wschodniej ścianie ganku przyległego do elewacji prostokątny otwór wejściowy.

Elewacja boczna (południowa) na poziomie parteru o układzie nieregularnym, czteroosiowa, powyżej zakomponowana symetrycznie - trójosiowa. W pierwszej i drugiej osi przyziemia przebite duże, prostokątne otwory okienne. Nad nimi regularnie rozmieszczone wąskie otwory okienne ujmujące wyjście na balkon. W trzeciej osi przyziemia prostokątny otwór wejściowy, w czwartej duży prostokątny otwór okienny.

Elewacja tylna (zachodnia) na poziomie parteru o układzie niesymetrycznym, dwuosiowa; na poziomie pierwszego piętra zakomponowana symetrycznie, jednoosiowa. W lewej osi przyziemia prostokątny otwór wejściowy wiodący do występującego przed lico elewacji narożnego, parterowego aneksu. W osi drugiej przyziemia prostokątny otwór okienny usytuowany w części centralnej. Identyczny otwór przebity powyżej w drugiej kondygnacji. W południowej ścianie aneksu przebite dwa otwory okienne. W lewej osi otwór szczelinowy, w prawej prostokątny identyczny jak w pierwszej osi elewacji północnej.



1. Miejscowość <b>KONSTANCIN-JEZIORNA</b>	2. Obiekt (nazwa jak w karcie) <b>WILLA "ŚWIT"</b>	3. Zawartość wkładki (nazwa obiektu lub materiału uzupełniającego) <b>13. Opis, c.d.</b>
--	---	---

13.

We wnętrzach budynku zachowana pierwotna stolarka drzwi częściowo przeszklonych, schody o drewnianej balustradzie dekorowanej motywem prostokąta. W pomieszczeniach mieszkalnych zachowane piece kaflowe. W pokoju mieszkalnym drugiego traktu oraz kuchni przedzielona przepierzeniem podwójna szafa ścienna. Ściany oraz podsufitka we wnętrzach budynku wyprawione na gładko.

Instalacja elektryczna, wodno - kanalizacyjna, telefoniczna, odgromnicza.

Wkładkę założył: **"Triforium" listopad 1992**  
(imię, nazwisko, data)

Miejsce przechowywania negatywów: .....