

KARTA EWIDENCYJNA ZABYTKU NIERUCHOMEGO WPISANEGO DO REJESTRU ZABYTEKÓW

1. Nazwa

CHLEWNIA, OB. SALA WYSTAWOWA
w zespole muzealnym „Krzewnia”

4668/6

2. Czas powstania

pocz. XX w.

3. Miejscowość

GOŁOTCZYŻNA

4. Adres

ul. Świętochowskiego 3
06-400 Gołotczyzna

nr ewidencyjny działki 32/5

nr księgi wieczystej

5. Przynależność administracyjna

Województwo mazowieckie

Powiat ciechanowski

Gmina Sońsk

6. Współrzędne geograficzne

N: 51°37'4.61"

E: 20°34'36.68"

7. Poprzednie nazwy miejscowości

Gołotczyzna

8. Właściciel i jego adres

Muzeum Szlachty Mazowieckiej
ul. Warszawska 61 A
06-400 Ciechanów

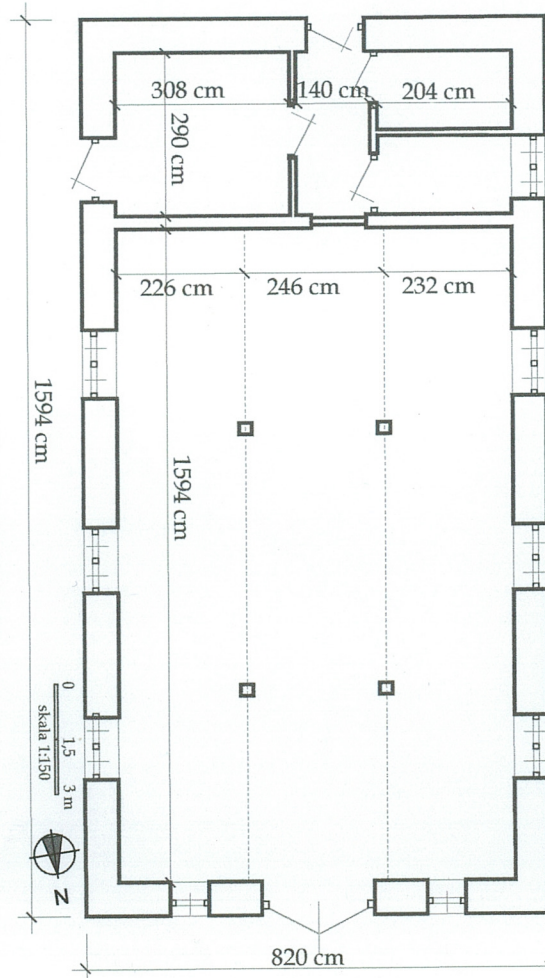
9. Użytkownik i jego adres

Muzeum Szlachty Mazowieckiej
w Ciechanowie, ul. Warszawska 61 A
06-400 Ciechanów
Oddział w Gołotczyźnie, Zespół Muzealny
„Krzewnia”, ul. Świętochowskiego 3
06-430 Gołotczyzna

10. Formy ochrony

Nr rej. 223/A z dn. 30. 08.1980 r.

rej. budynek
inwentarski



12. Historia obiektu, autorzy, określenie stylu

Od drugiej połowie XVIII w. wieś należała do rodu Ostaszewskich: w 1757 r. zakupił ją od Wawrzyńca Celińskiego, skarbnika czernichowskiego, Florian Antoni Ostaszewski, skarbnik braclawski, a następnie wojski ciechanowski. Z jego synów zasłużyli się poseł na Sejm Czteroletni Nereusz Ostaszewski i biskup płocki Tomasz Ostaszewski. Następni właściciele pozostają nieznani (prawdopodobnie w I poł. XIX w. byli nimi nadal Ostaszewscy). W 1880 podupadający majątek ziemski w Gołotczyźnie zakupiła Aleksandra z Sędzimirów Bąkowska (1851-1926). Tu też 27 lat życia spędził Aleksander Świętochowski – pisarz, publicysta, jeden z głównych przedstawicieli polskiego pozytywizmu. W 1909 r. właścicielka Gołotczyzny Aleksandra Bąkowska założyła szkołę gospodarstwa domowego dla dziewcząt wiejskich, a 3 lata później wspólnie ze Świętochowskim szkołę rolniczą dla chłopców. W park, w którym mieści się "Krzewnia" – dom, w którym żył i tworzył A. Świętochowski ma swoją siedzibę Muzeum Pozytywizmu.

Budynki inwentarskie wybudowane zostały na pocz. XX w., zapewne ok. 1910 r. W okresie międzywojennym oraz po wojnie zaplecze szkoły rolniczej, od 1962 r. własność Muzeum Pozytywizmu ob. Oddział Muzeum Szlachty Mazowieckiej. W latach 2007-2008 remontowane i adaptowane na sale wystawiennicze. Wówczas gruntownie przekształcona elewacja pn. oraz wnętrze.

Bez cech stylowych

13. Opis (sytuacja, materiał i konstrukcja, rzut, bryła, elewacje, wnętrze, wyposażenie, instalacje)

SYTUACJA: Zespół dworsko-parkowy położony w środku wsi, w odległości ok. 100 m od drogi przez wieś, po jej zach. stronie, od strony pn. oraz zach. przenikający w otaczający go krajobraz, bez ściśle określonych granic. Od wsch. i pd. regularne granice określa ogrodzenie z siatki. Zabudowa w części pd.-wsch. założenia, złożona z dworu, budynku mieszkalnego oraz budynków gospodarczych. Między nimi kolisty gazon połączony z drogą dojazdową od strony wsi. Dwór po pn. stronie gazonu, na wsch. od niego budynek mieszkalny. Zabudowa gospodarcza złożona z przylegających do siebie budynków chlewni, obory i stodoły na pd.-wsch. od gazonu, w narożniku założenia. Układ budynków na osi wzdłużnej pn.-pd., część pn. zajmuje chlewnia, pd. stodoła, środkową obora. Za budynkami murowano-ziemna piwnica.

MATERIAŁ I KONSTRUKCJA: murowana z cegły oraz kamienia polnego, na zaprawie wapiennej, z wyłączeniem elewacji pn. obustronnie tynkowana. Stropy betonowe, lane, tynkowane, podparte betonowymi wzdłużnymi podciągami i podtrzymującymi je słupami. Posadzki gressowe, na betonowej podbudowie. Więźba dachowa drewniana, krokwiowo-stolcowa. Dach kryty dachówką ceramiczną, zakładkową. Stolarka drewniana, futrynowa. Okna skrzynkowe, w elewacjach bocznych dwukrzydłowe, ośmiopolowe, w elewacji szczytowej jednoskrzydłowe, siedmiopolowe. Drzwi jednoskrzydłowe, zewnętrzne spongowe i oklepkowane w jodełkę. Drzwi wewnętrzne płytowe.

RZUT: na planie prostokąta, dwudziałowy. Dominujący dział pn. (ob. sala wystawowa) jednoprzestrzenny. W wąskim dziale pd. w trakcie zach. dwa pomieszczenia sanitarne, w trakcie wsch. magazynowe, między nimi wzdłużny korytarz.

BRYŁA: parterowa, prostopadłościenna, zwarta, nakryta dwuspadowym dachem.

ELEWACJE: *elewacja boczna, zach.,* - czteroosiowa, otynkowana, zwieńczona prostym gzymsem, z prostokątnymi otworami okiennymi na osiach. *Elewacja boczna, wsch.* - czteroosiowa, otynkowana, zwieńczona prostym gzymsem. Na trzech osiach pn. prostokątne otwory okienne, na osi pd. otwór drzwiowy. *Elewacja szczytowa, pn.* - trójosiowa, kamienna. Na osi środkowej prostokątny otwór drzwiowy oraz niewielkie, wąskie, ostrołuczne okienko trójkątnego szczytu. Na osiach bocznych ostrołuczne, wydłużone otwory okienne. Naroża oraz gzyms uskokowy szczytu z cegły palonej, czerwonej. W analogicznych ceglanych, płaskich opaskach otwory okienne i otwór drzwiowy.

WNĘTRZE: adaptowane na salę wystawową oraz sanitariaty. Wszystkie pomieszczenia otynkowane, z posadzkami i płaskimi stropami, wystawowe na wzdłużnych podciągach. Sala wystawiennicza doświetlona ośmioma oknami. Pn.-zach. pomieszczenie sanitariatów doświetlone, pozostałe ciemne. Komunikacja zewnątrz - drzwi do sali wystawowej od strony pn., do sanitariatów od str. wsch. Poddasze dostępne z poddasza obory, przylegającej doń od str. pd.

INSTALACJE: elektryczna, wod.-can.

14. Kubatura ok. 668 m ³	15. Powierzchnia użytkowa 126 m ²	16. Przeznaczenie pierwotne chlewnia	17. Użytkowanie obecne sala wystawowa, sanitariaty
18. Stan zachowania Ogólny stan budynku - dobry Ściany - dobry Wieżba dachowa - dobry, Pokrycie dachu - dobry, Stolarka - dobry, Wypożyczenie specjalistyczne - dobry.		19. Istniejące zagrożenia, najpilniejsze postulaty konserwatorskie brak	

20. Akta archiwalne (rodzaj akt, numer i miejsce przechowywania)

21. Uwagi

22. Adnotacje o inspekcjach, informacje o zmianach (daty, imiona i nazwiska wypełniających)

23. Bibliografia

24. Opracowanie karty ewidencyjnej

tekst mgr Jan Maraskiewicz, . 2013 r.

plany, rysunki mgr Jan Maraśkiewicz, 2013 r.

fotografie mgr Jan Maraśkiewicz . 2013 r.

25. Źródła ikonograficzne (rodzaj, miejsce przechowywania)

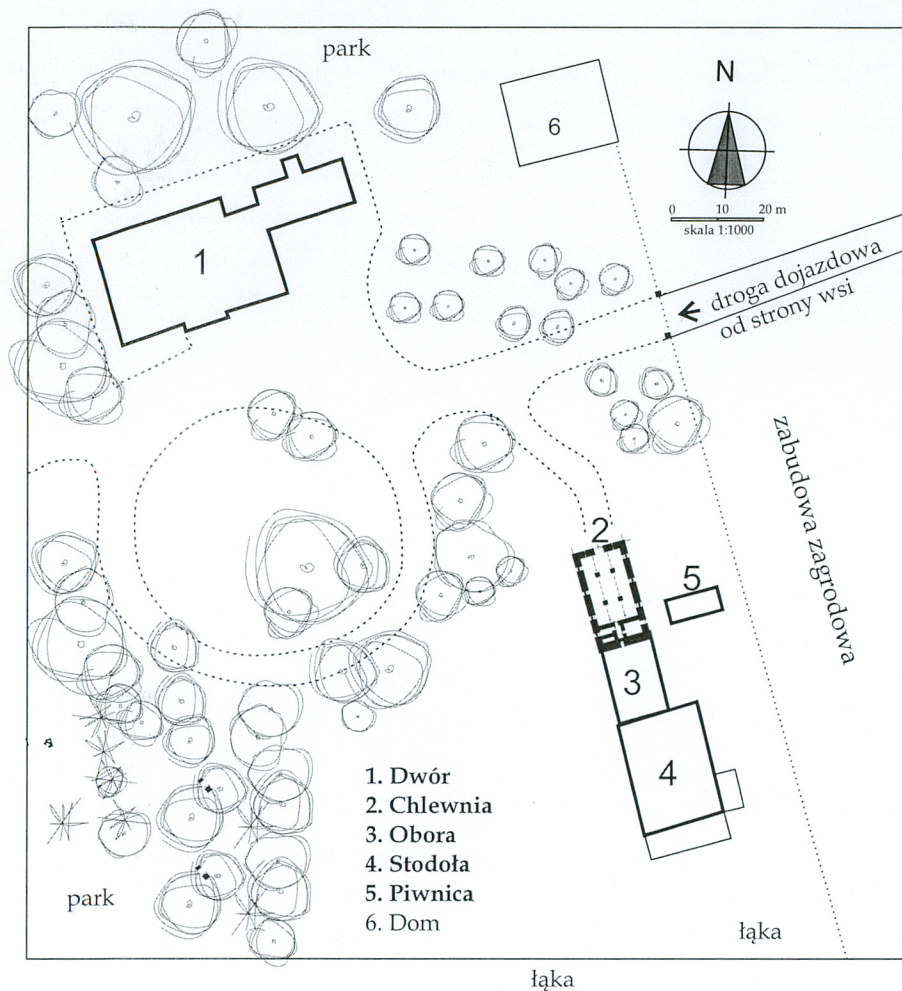
Karta po wypełnieniu podlega ochronie na podstawie przepisów prawa autorskiego

26. Załączniki

Wkładka -2

ZAŁĄCZNIK DO KARTY EWIDENCYJNEJ NR 1

1. Miejscowość	GOŁOTCZYNA	5. Nazwa zabytku (jak w karcie), adres	6. Zawartość załącznika
2. Gmina	Sońsk	CHLEWNIA, OB. SALA WYSTAWOWA,	plany, fotografie
3. Powiat	ciechanowski	w Zespole Muzealnym „Krzewnia”	
4. Województwo	mazowieckie	ul. Świętochowskiego 3	
		06- 400 Gołotczyzna	



OPIS FOTOGRAFII:

1. Elewacja wsch.,
2. Elewacja zach.
3. Elewacja wsch. oraz pn.,
4. Elewacja pn.,
5. Elewacja zach.,
- 6-7. Wnętrze sali wystawowej,
8. Okno.

Opracowanie załącznika (data i podpis)
mgr Jan Maraśkiewicz, IX. 2013 r.



3



4



5



6

ZAŁĄCZNIK DO KARTY EWIDENCYJNEJ NR 2

1. Miejscowość	GOŁOTCZYNA	5. Nazwa zabytku (jak w karcie), adres	6. Zawartość załącznika
2. Gmina	Sońsk	CHLEWNIA w Zespole Muzealnym „Krzewnia”	opis, plany, fotografie
3. Powiat	ciechanowski	ul. Świętochowskiego 3	
4. Województwo	mazowieckie	06- 400 Gołotczyzna	



7



8

Opracowanie załącznika (data i podpis)
mgr Jan Maraśkiewicz, IX. 2013 r.

A handwritten signature in black ink, appearing to be 'J. Maraśkiewicz', written over a horizontal line.