

1. Obiekt

6571 Turczynek - Pawilon I

2. Czas powstania

1910 - 1914

3. Miejscowość

nr hipoteczny
Turczynek - Milanówek

4. Adres

Turczynek - Milanówek

nr hipoteczny

5. Przynależność administracyjna

województwo stołeczne warszawskiegmina cz. m. Milanówek
pow. Grodzisk

6. Poprzednie nazwy miejscowości

Turczynek

7. Przynależność administracyjna
przed 1.VI.1975województwo warszawskiepowiat grodzisk maz.

8. Właściciel i jego adres

Ray /Italia/ /?/

9. Użytkownik i jego adres

Zespół Opieki Zdrowotnej w
Grodzisku Mazowieckim

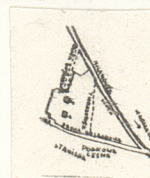
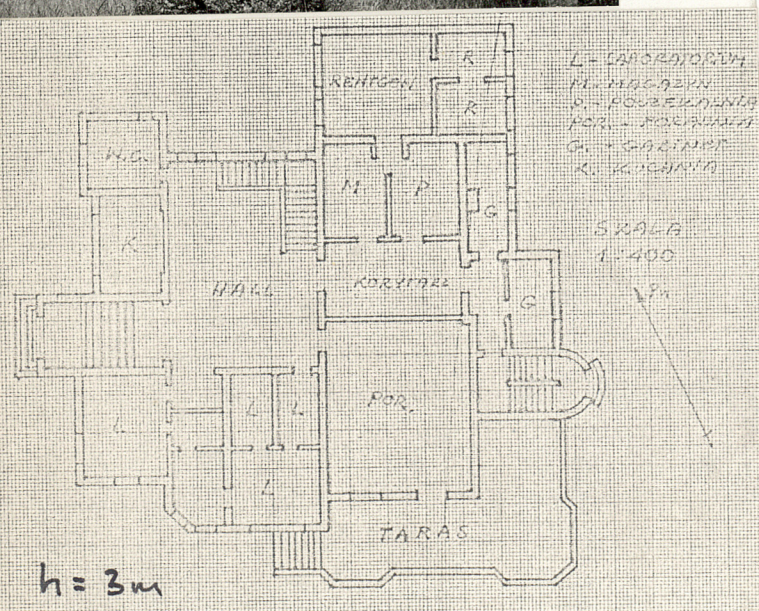
10. Rejestr zabytków

Nr

1184-A

data

11.06.1981

autor zdjęć
data wykonania
miejsce przechowywania negatywówróbek A. Kurek
1976

12. Autorzy, historia obiektu, określenia stylu.

Założenie "Turczynek" było zbudowane dla Raua i Levenszteina, rodziny współwłaścicieli Warszawskiej Wytwórni Wagonów Kolejowych w latach 1910 - 1914, przez przedsiębiorstwo inżyniera Licijuka. /architekt nieznany/. Dom użytkowany był przez właścicieli do 1939 r., jako dom letniskowy, tu również organizowano bale.

W czasie wojny stacjonowała w willi niemiecka jednostka "Służba Niemcom". Od 1945 r. Armia Czerwona, a następnie Czwarty Batalion Piechoty II Armii Wojska Polskiego. Po nim przejęła dom Szkoła Główna ZMP. Od 1961 r. budynek został oddany służbie zdrowia z przeznaczeniem na zorganizowanie w nim Szpitala Specjalistycznego dla Płucno Chorych /organizowanie Centralnego Szpitala Chirurgii Płucnej/. Od 1976 r. znajduje się w willi Oddział Chorób Płucnych, Zespołu Opieki ~~Specjalistycznej~~ Zdrowotnej w Grodzisku Mazowieckim.

Budynek na mocy umowy konsularnej stanowi w dalszym ciągu własność obywateli włoskich /sukcesorów Raua, mających obywatelstwo włoskie, córki Raua i jej dzieci/.

Dom w stylu szwajcarskiego chalet, przystosowany do letniskowych warunków w Polsce, z elementami architektury południowo - niemieckiej.

13. Opis sytuacji, materiał i konstrukcja, rzut, bryła, elewacje, dach, wnętrze wyposażenie, instalacje

Budynek posadowiony w głębi wielohektarowego parku / z zabytkowym drzewostanem/, na osi wschód - zachód. /Pawilon I i Pawilon II są ustawione wejściami do siebie/. Budynek na planie nieregularnym, zbliżonym do prostokąta, podpiwniczony, piętrowy z poddaszem, na wysokim cokole, murowany, boniowany. Stropy z cegieł na dźwigarach Kleina. Stropy ~~ścian~~ pomieszczeń poddasza drewniane. Dachy wielospadowe, kryte dachówką. Konstrukcja dachu drewniana. W części dachowej mur szachulcowy. Okna o różnym kształcie w obramieniu profilowanym /od 1/6 wysokości/. Elewacja południowa - ogrodowa : nieregularna, siedmioosiowa z tarasem. Wysunięty ryzalit zakończony wieżyczką i ozdobnym szczytem. W rogu południowo - wschodnim wieżyczka i balkon.

Elewacja boczna - wschodnia : nieregularna z wysuniętym ryzalitem i wieżyczką w rogu, kryjącą klatkę schodową.

Elewacja północna : W części wschodniej ozdobny szczyt, w rogu północno - zachodnim kwadratowa wieża. Parterowa dobudówka, powstała prawdopodobnie na miejscu dawnej werandy. Na osi elewacji wielkie okno hallu /wysokości dwóch kondygnacji/.

Elewacja boczna, zachodnia, z głównym wejściem : W rogu północno - zachodnim wieża. Od południa szeroki ryzalit z drzwiami wejściowymi. Nad wejściem balkon. Elewacja pięcioosiowa.

Instalacje : wodno - kanalizacyjna, elektryczna, centralne ogrzewanie.

Wnętrze budynku : Duży hall wysokości dwóch kondygnacji z drewnianą balustradą prowadzącą na kondygnację pierwszego piętra. Na parterze kominek.

14. Kubatura	15. Powierzchnia użytkowa	16. Przeznaczenie pierwotne willa letnia	17. Użytkowanie, obecne szpital /Oddział Chorób Płucnych/
18. Prace budowlane i konserwatorskie, ich przebieg i dokumentacja Przebudowy : Rozebrana weranda /od północy/, na jej miejscu dobudowana duża parterowa dobudówka, rozebrany taras /również od północy/. Zamurowane drzwi na ten taras, w tej samej elewcji zamurowane również dwa otwory okno i drzwi na pierwszym piętrze.		19. Stan zachowania (fundamenty, ściany zewnętrzne, ściany wewnętrzne, sklepienia, stropy, konstrukcje dachowe, pokrycie dachu, wyposażenie i instalacje) dobry dachówka wymaga uzupełnień	
20. Najpilniejsze postulaty konserwatorskie			

21. Akta archiwalne (rodzaj akt, numer i miejsce przechowywania)

22. Bibliografia

23. Źródła ikonograficzne i fotografie (rodzaj, miejsce przechowywania, sygnatury)

24. Uwagi różne

25. Wypełnił

26. Sprawdził

M. Liwinski -X. 1976v