

1. Obiekt 56211
KOŚCIÓŁ PARAFIALNY P.W. ŚW. TRÓJCY

2. Czas powstania
1770-89
1890-97

3. Miejscowość
ŻELISZEW
PODKOŚCIECZNY

4. Adres
Żeliszew
nr hipoteczny _____

5. Przynależność administracyjna
województwo siedleckie
gmina Kotłun
pow. siedlce

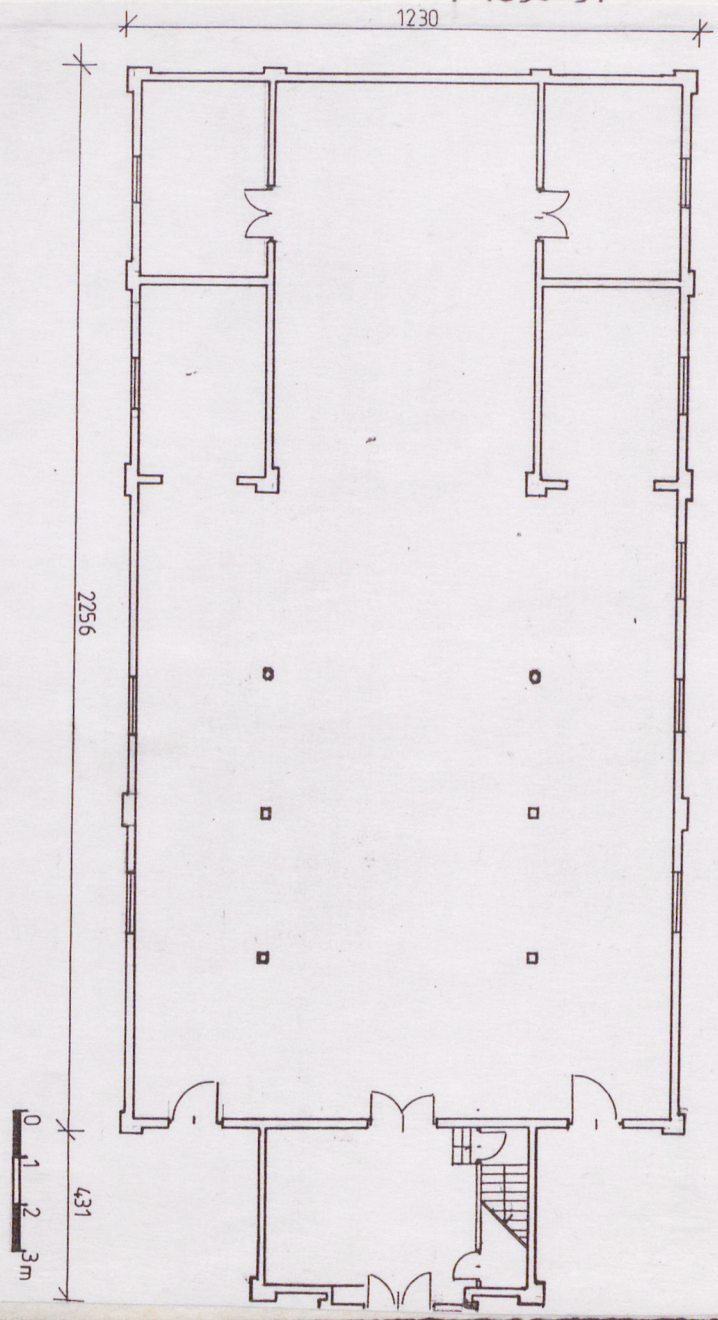
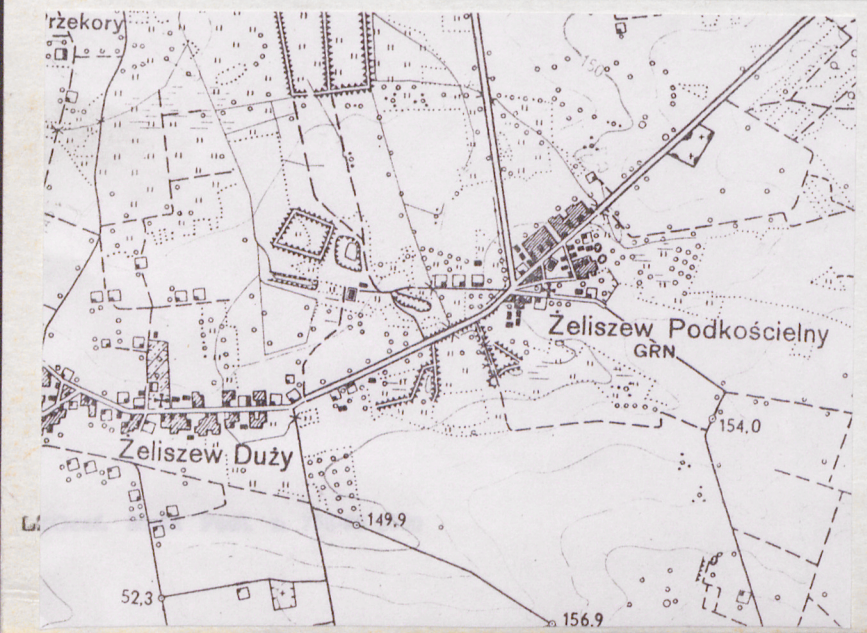
6. Poprzednie nazwy miejscowości

7. Przynależność administracyjna 1. VI. 1975 r.
województwo warszawskie
powiat Siedlce

8. Właściciel i jego adres
Paraf. rzym.-kat.
Żeliszew

9. Użytkownik i jego adres
J.w.

10. Rejestr zabytków
Nr 129/507/62 data 4.04.1962



12. Autorzy, historia obiektu, określenie stylu.

Erekcja parafii w 1769 roku.
Kościół wybudowany w 1770-89
staraniem Marcjana Grzybowskiego,
podkomorzego liwskiego. Gruntownie
przebudowany i odnowiony w 1890-
1897. Remontowany w 1950 roku.

Eklektyzm.

13. Opis (sytuacja, materiał i konstrukcja, rzut, bryła, elewacje, wnętrze wyposażenie instalacje)

- SYTUACJA:

Położony na pn.-wsch. skraju wsi, po zach. stronie drogi do Kotunia. Cmentarz kościelny prostokątny, ogrodzony pełnym kamiennym murem przy którym wieniec drzew. W pd.-zach. narożniku cmentarza dzwonnica. Kościół na środku cmentarza zwrócony na pd.-zach..

- MATERIAŁ I KONSTRUKCJA:

Drewniany, zrębowej konstrukcji ścian. Ściany usztywnione lisicami, od zewnątrz szalowane. Górna część wieży konstrukcji słupowo-ramowej. Posadzki z wzorzystych płyt terrakoty. Stropy drewniane, belkowe z podsiębitką. Wieżba dachowa krokwiowo-stolcowa, krokwie z jętką, stolce z mieczami. Dach kryty blachą ocynkowaną. Okna drewniane, skrzynkowe, dwuskrzydłowe, wielopolowe. Drzwi jedno- i dwuskrzydłowe, futrynowe, płycinowe, zdobione nabijanym ornamentem tworzącym nad płycinami kolumnowe arkady. Chór muzyczny oparty na ścianie. Schody na chór muzyczny drewniane, zabiegowe.

- RZUT:

Oparty na prostokacie, trójnawowy, bazylikowy. Nawa główna przenika bezpośrednio w prezbiterium, są zbliżone do siebie długością. Nawy boczne o połowę węższe. Po bokach prezbiterium, w szerokości naw bocznych kaplice oraz zakrystie, analogiczne po obu stronach. Wieża czworoboczna prawie w całości wtopiona w nawę główną, nad kruchtą.

- BRYŁA:

Dominuje prostopadłościan nawy głównej i prezbiterium nakryty dwuspadowym dachem. Od frontu łączy się z nim wieża tworząca niewielki zryzalitowany występ, czytelna w dachu, czworoboczna, nakryta ośmiobocznym ostrosłupowym hełmem. Na środku dachu ośmioboczna sygnaturka nakryta wysokim ostrosłupowym hełmem. Nawy boczne niższe i krótsze od korpusu nakryte dwuspadowymi dachami. Zakrystie o połowę niższe od naw bocznych nakryte dwupołaciowymi dachami.

- ELEWACJE:

Oszalowane poziomo i pionowo, zwieńczone prostym gzymsem. Okapy dachów oraz daszki okapowe podparte profilowanymi konsolkami. Na wysokości podstawy okien naw bocznych gzyms kordonowy obiegający dookoła cały kościół, pod nim szalunki pionowe. Między nim a okapem szalunki poziome a pod samym okapem pionowe "fartuchy". Układ ten powtarza się na nawie głównej i prezbiterium. Fasada - wieżowa, lizenami. Na środku zryzalitowany występ wieżowy, rozczłonkuje go w parterze portal główny nad którym półkoliście zwieńczone okno chóru muzycznego. Druga kondygnacja bez podziałów. Wieża ponad dachem czworoboczna, trzy boki z półkoliście zwieńczonymi prześwitami. Ściany naw bocznych z prostokątnymi drzwiami w parterze. Otwory drzwiowe w profilowanych opaskach, poprzedzone betonowymi schodami. Skrzydła drzwi zdobione arkadkami. Elewacje boczne - analogicznie opracowane, część prezbiterialna podkreślona szerokimi lizenami, nad zakrystiami duże półkoliście zamknięte okno, w prostokątnej opasce, nad nawą boczną okno analogiczne lecz o połowę mniejsze. Nawa główna zdobiona lizenami wąsko rozstawionymi między którymi małe okienka. Partia wieży bez podziałów. Zakrystie z oknem dużym (jak prezbiterium). Nawy boczne trójpolowe, pola określone szerokimi lizenami, między lizenami nieregularnie rozmieszczone okna. Elewacja pn.wsch. (tylna) - prezbiterium bez podziałów, zakrystia pd. z oknem, pn. z drzwiami na osi.

c.d. opisu na wkładce nr 1.

<p>14. Kubatura</p> <p>3</p> <p>ok. 2630 m</p>	<p>15. Powierzchnia użytkowa</p> <p>2</p> <p>292 m</p>	<p>16. Przeznaczenie pierwotne</p> <p>kościół</p>	<p>17. Użytkowanie obecne</p> <p>kościół</p>
<p>18. Prace budowlane i konserwatorskie, ich przebieg i dokumentacja</p> <p>Remont bieżący w 1950 roku - wymiana części posadzek.</p>		<p>19. Stan zachowania (fundamenty, ściany zewnętrzne, ściany wewnętrzne, sklepienia, stropy konstrukcje dachowe, pokrycie dachu, wyposażenie i instalacje)</p> <p>Ściany - dość dobre Posadzki - dobre Strop nad nawą i prezbiterium - ugięty Stropy pozostałe - dobre Pokrycie dachu -dobre</p> <p>20. Najpilniejsze postulaty konserwatorskie</p> <p>Ekspertyza konstrukcyjna stropu nawy głównej i prezbiterium.</p>	

21. Akta archiwalne (rodzaj akt, numer i miejsce przechowania)

24. Uwagi różne

22. Bibliografia

- Zabytki architektury i budownictwa w Polsce, woj.siedleckie, ODZ W-wa 1988 r.,s-94

25. Opracował mgr Aneta Semeniuk 1994 r.

tekst

imię, nazwisko, data, podpis

plany, rysunki mgr Aneta Semeniuk 1994 r.

imię, nazwisko, data, podpis

zdjęcia fotogr. mgr Aneta Semeniuk 1994 r.

imię, nazwisko, data, podpis

miejsce przechowania negatywów PSOZ O/Siedlce

Karta po wypełnieniu podlega ochronie na podstawie przepisów prawa autorskiego

26. Adnotacje o inspekcjach, informacje o zmianach (daty, imiona i nazwiska wypełniających)

23. Źródła ikonograficzne i fotografla (rodzaj, miejsca przechowania, sygnatury)

27. Załączniki

Wkładka

1. Miejscowość

ŻELISZEW

2. Obiekt (nazwa jak w karcie)

Kość.paraf.p.w.Św.Trójcy

3. Zawartość wkladki (nazwa obiektu lub materiału uzupełniającego)

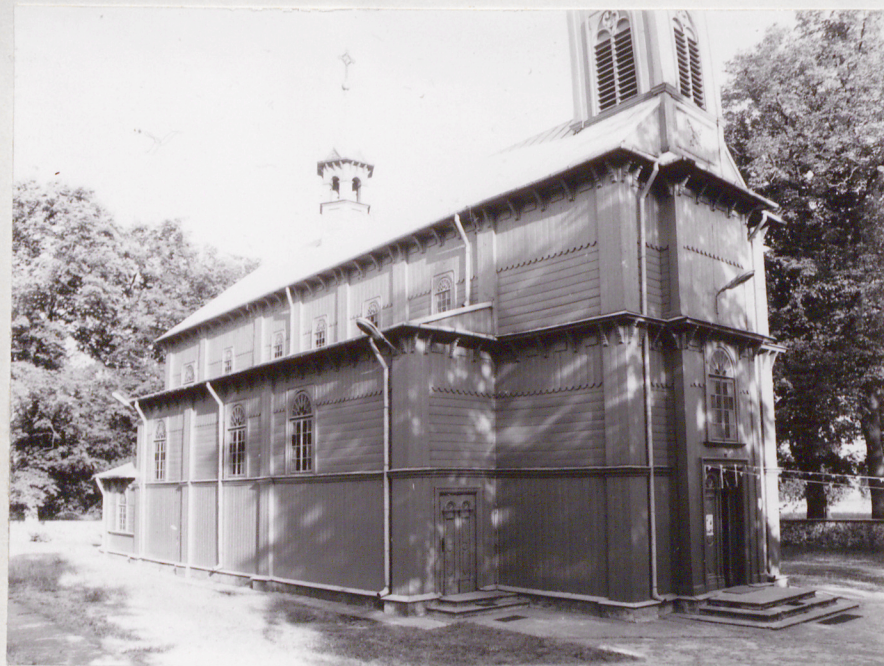
opos, fotografie, plany

c.d. opisu

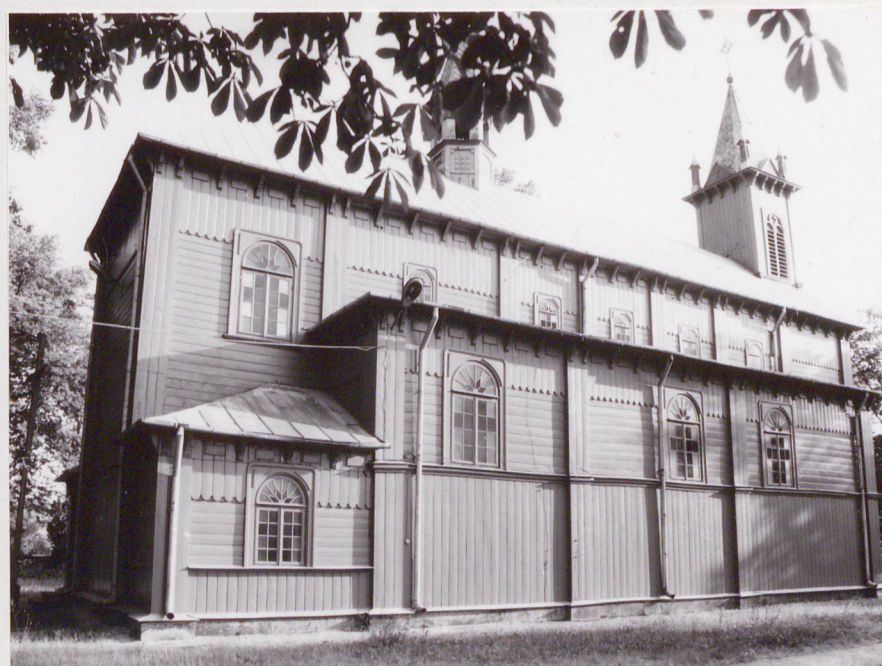
WNĘTRZE:

Nawa główna z prezbiterium tworzą jedno wnętrze, dwukrotnie szersze od naw bocznych i o połowę wyższe, nakryte płaskim stropem. Nawy boczne nakryte płaskim stropem, otwarte półkolistymi arkadami na przylegające doń kaplice ujmujące prezbiterium po obu stronach. Kaplice nakryte płaskim stropem, z oknem w ścianach bocznych. W nawach bocznych dwa okna oddzielone od siebie lizeną. Między nawą główną a bocznymi rzędy ośmiobocznych słupów. Słupy na cokolikach z głowicami, wąskie. Nawę główną i prezbiterium obiega wydatne belkowanie. Nad belkowaniem małe okna w szerokich profilowanych opaskach, oddzielone od siebie pilastrami. Pod stropem szeroka faseta zdobiona stiukowym ornamentem z powtarzalnych układów – para wolutowych konsoli, girlanda kończy ją wydatny, akantowy półwałek. Strop zdobiony iluzjonistyczną polichromią, tworzącą pasy kwadratowych "kasetonów" z rozetą w środku. Na ścianach bocznych prezbiterium polichromia naśladowująca kotary, ściany naw bocznych oraz ściany kaplic z polichromią tworzącą rodzaj boazerii. Chór muzyczny oparty u dołu na ścianie przeprutej półkolistą arkadą, w szerokiej profilowanej ramie, górą otwarty całą szerokością wieży. Balustrada pełna, na środku przełamana i wysunięta do przodu. Ściana podchórowa zdobiona polichromią tworzącą rząd wysokich arkad zwieńczonych pinaklami. Balustradę zdobią półkoliste arkady nad którymi czterolistne rozety, arkady i rozety w płycinie, całość ta polichromowana. Kruchta nakryta płaskim stropem, przy jej pn. ścianie zabudowane schody na chór muzyczny. We wszystkich pomieszczeniach terrakotowe posadzki.

-INSTALACJE: elektryczna, odgromowa.



(imię, nazwisko - autor)



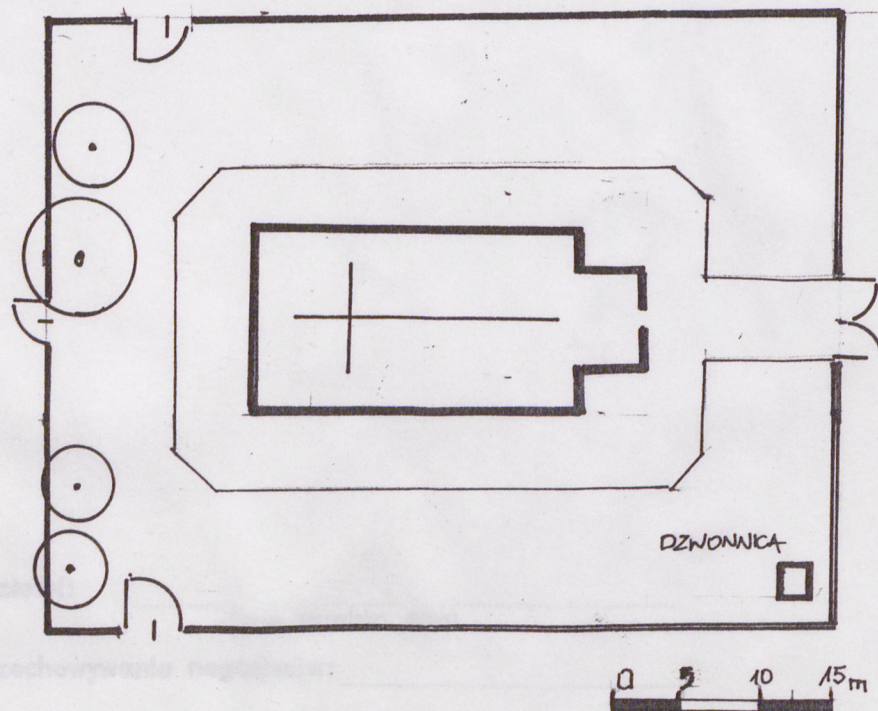
Miejsce przechowywania negatywów:



1. Miejscowość
ŻELISZEW

2. Obiekt (nazwa jak w karcie)
Kość.paraf.p.w.Św.Trójcy

3. Zawartość wkładki (nazwa obiektu lub materiału uzupełniającego)
fotografie, plany



1. Miejscowość

ŻELISZEW

2. Obiekt (nazwa jak w karcie)

KOŚCIÓŁ PARAFIALNY

3. Zawartość wkładki (nazwa obiektu lub materiału uzupełniającego)

FOTOGRAFIE



Wkładkę założył:

(imię, nazwisko, data)

Miejsce przechowywania negatywów:

