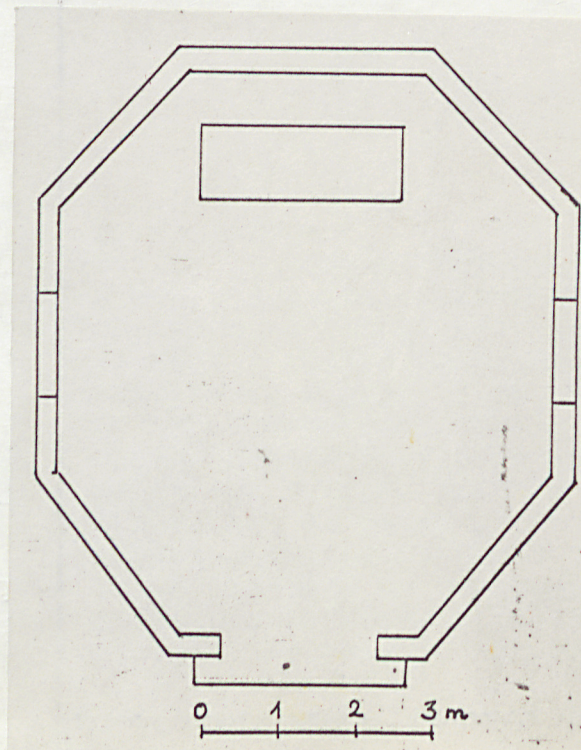
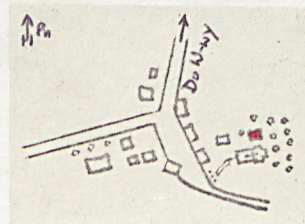


1. Obiekt
Kaplica cmentarna p.w Sw.Trójcy

2. Czas powstania
k.XVII? pocz.XIX

3. Miejscowość
L E O N C I N

11. Zdjęcia, plan sytuacyjny, rzuty



4. Adres

nr hipoteczny

5. Przynależność administracyjna

województwo stołeczne

gmina Leoncin

pow. NOWY DWÓR MAZ.

6. Poprzednie nazwy miejscowości

J.W

7. Przynależność administracyjna
przed 1.VI.1975

województwo Warszawskie

powiat Nowy Dwór Mazowiecki

8. Właściciel i jego adres

Parafia Rzymsko-Katolicka
w Leoncinie

9. Użytkownik i jego adres

J.W

10. Rejestr zabytków

Nr. 1053/901 data 25.II.1971

autor zdjęć J.Kalicki
data wykonania 07.1976
miejsce przechowywania negatywów

12. Autorzy, historia obiektu, określenia stylu.

Kaplica zbudowana prawdopodobnie przez ks. Mikołaja Redgiga proboszcza guskiego/1791-1817/jako wotum dziękczynne z 1807 za zwycięstwo Czarnieckiego nad Szwedami. Odnowiona i przyozdobiona przez starostę St. Wysockiego, dziedzica dóbr guskich w 1837r W/g tradycji w 1870 r kaplicę przeniesiono do Leoncina na jej obecne miejsce.

Przebudowana z gipsu

13. Opis (sytuacja, materiał i konstrukcja, rzut, bryła, elewacje, dach, wnętrze wyposażenie, instalacje)

Kaplica położona na płn od kościoła w płn-zach narożniku cmentarza Drewniana na podmurówce ceglanej, dębowa, z ociosów sosnowych-ok 21 cm węglowanych na nakładkę z krytym czopem na planie klinowato rozszerzonym. Od zewnątrz szalowana poziomo deskami. Strop z desek przybitych do belek, belki z ociosów ok. 21X23 cm nałożone na najwyższy wieniec trębu a w miejscach nasadzeń belek klinowato przewężony, osie klinów równoległe do osi ścian. Belki prostopadłe do osi głównej kaplicy biegną wymiany, w pozostałych kierunkach wczepowane w belki i nałożone na zrąb. Na belkach oraz wymianach krokwie i nowsza konstrukcja latarni. Dach kryty gontami, założona na planie ośmioboku, dach ostrosłupowy zwieńczony latarnią, wnętrze jednoprzestrzenne, bryła zwarta, okna na osi poprzecznej zamknięte łukiem półpełnym z gęstym podziałem szczeblinek, obramowane listwami.

14. Kubatura	15. Powierzchnia użytkowa	16. Przeznaczenie pierwotne	17. Użytkowanie obecne
ok.225 m ³	ok.49 m ²	sakralne	sakralne
18. Prace budowlane i konserwatorskie, ich przebieg i dokumentacja		19. Stan zachowania (fundamenty, ściany zewnętrzne, ściany wewnętrzne, sklepienia, stropy, konstrukcje dachowe, pokrycie dachu, wyposażenie i instalacje)	
Całkowita konserwacja i odgrzybienie przeprowadzono w latach 1972-73		Stan zachowania całości jak i poszczególnych części dobry.	
20. Najpilniejsze postulaty konserwatorskie			

21. Akta archiwalne (rodzaj akt, numer i miejsce przechowywania)

Kronika Kościoła w/m

22. Bibliografia

23. Źródła ikonograficzne i fotografie (rodzaj, miejsce przechowywania, sygnatury)

24. Uwagi różne

25. Wypełnił
Jerzy Kalicki-07.1976

26. Sprawdził