

1. Obiekt

willa Sosnowica

2. Czas powstania

1935 /4/

3. Miejscowość

MILANÓWEK

4. Adres

ul. Wielki Kąt 2

nr hipoteczny .....

5. Przynależność administracyjna

województwo stoł. warszawskie

gmina Milanówek

pow. Grodzisk

6. Poprzednie nazwy miejscowości

Milanówek

7. Przynależność administracyjna  
przed 1.VI.1975

województwo warszawskie

powiat grodzisk maz.

8. Właściciel i jego adres

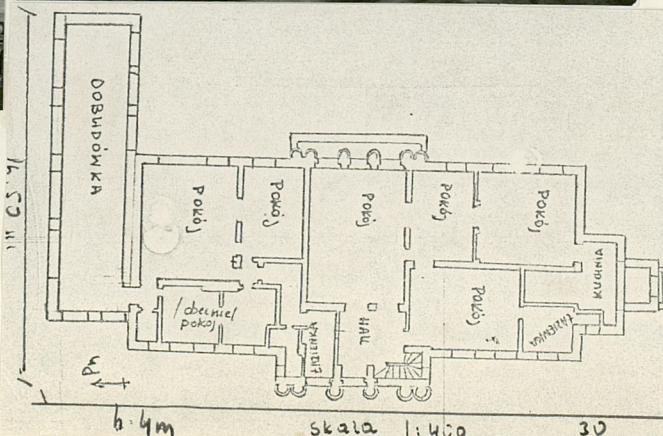
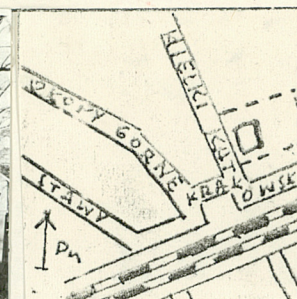
Helena Pęczek, j.w.  
Stefan Nowek, Warszawa - Bródno  
ul. Bożymowska 19

9. Użytkownik i jego adres

Helena Pęczek, j.w.  
Spółdzielnia  
j.w.

10. Rejestr zabytków

Nr. 935 data 26.10.1978



autor zdjęć  
data wykonania  
miejsce przechowywania negatywów

Milada Ślizińska, 1978



12. Autorzy, historia obiektu, określenia stylu.

Willa Sosnowica została zbudowana prawdopodobnie wg. projektu Józefa Jana Sosnowskiego w roku 1935 dla syna - Jerzego - Franciszka - Ksawerego

Sosnowskiego. Do J.J. Sosnowskiego należała posesja o hipotecznej nazwie Polanka, Posesja ta w związku z budową drugiego domu została podzielona i tak przy willi Polanka pozostał plac o powierzchni 3 381 m<sup>2</sup>, natomiast willa Sosnowica otrzymała mniejszą część placu o powierzchni 1279 m<sup>2</sup>. Jerzy Sosnowski zmarł 31 grudnia 1940 r, willa przechodzi w spadku po nim na brata Janusza vel Jana Sosnowskiego oraz rodziców - Józefa - Jana i Adelę małżonków Sosnowskich. W roku 1942 zmarła Adela Sosnowska w 1945 Józef Jan Sosnowski. W roku 1953 Sylwester Włodek w imieniu Janusza Sosnowskiego sprzedaje połowę willi p. Henryce Gruszką, w 1956 roku zaś sprzedaje drugą połowę domu małżonkom Helenie i Józefowi Pączek. obecnymi właścicielami willi są Helena Pączek i Stefan Nowek, brat p. Gruszka.

W willi w latach pięćdziesiątych mieściła się szkoła podstawowa /nr 3/ i w związku z tym dobudowany został od północy długi, ceglany barak, tzw sala j. rosyjskiego.

13. Opis (sytuacja, materiał i konstrukcja, rzut, bryła, elewacje, dach, wnętrze wyposażenie, instalacje)

Willa położona na niewielkiej posesji, elewacją główną zwrócona na zachód. Od wschodu niewielki ogród z resztkami architektury parkowej. /resztki pergoli, schodki flankowane przez wazy - prowadzące do obniżenia terenu/. Resztki krzewów ozdobnych. Drzewostan z wyraźną przewagą dębów. Willa murowana, tynkowana, częściowo podpiwniczona.

Kryta eternitem, więźba dachowa drewniana, stropy na belakach drewnianych, w piwnicy stropy Kleina. Posadzki dębowe, schody dwubiegowe, dębowe. Dobudówki murowane /od południa - tynkowana, od północy nie tynkowana/, kryte papą. Willa na planie prostokąta, od południa niewielka dobudówka na planie prostokąta, od północy dobudówka w formie wydłużonego prostokąta. Bryła willi zwarta, parterowa, nakryta niskim dachem czterospadowym od zachodu płytki ryzalit wyższy o jedną kondygnację, z osobnym dachem dwuspadowym, płytki ryzalit od wschodu, posiada zadaszenie wspólne z pozostałą partą budynku. Od południa parterowa dobudówka o dachu płaskim /stara/ oraz nowa dobudówka nieco niższa, z osobnym dachem płaskim. Od północy podłużna, ceglana dobudówka, nakryta dachem dwuspadowym. Wszystkie okna budynku ościeżnicowe, wielopodziałowe. W ryzalitach od zachodu i wschodu okna typu porte-fenetre, zamknięte łukiem półpełnym. W ryzalicie od zachodu, w drugiej kondygnacji, od powiadające wielkim oknom owalne bókłusy, w bogatym obramieniu, W elewacji ogrodowej /wschodniej/ w drugiej kondygnacji bryły zasadniczej budynku okna o kształcie półkolistym /powyżej okien prostokątnych/. Pozostałe okna w wykroju prostokątnym /w formie wydłużonego prostokąta/, zaopatrzone w okiennice zewnętrzne, przypominające swą formą żaluzje. Oba ryzality posiadają dekorację w formie 3/4 kolumn, w porządku jońskim. Naroża ryzalitów podkreślone są przez zdwojenie 3/4 kolumn. Budynek od zachodu posiada wydzielony niski cokół /w cokole okienka piwnicy/. Podział poziomy elewacji, przebiegający powyżej parteru, za pomocą gzymsu w formie wystającego okapu, występuje we wszystkich elewacjach z pominięciem jedynie ryzalitu od zachodu. Elewacja zachodnia: symetryczna, dziewięcioosiowa, z ryzalitem na osi. Wejście do ryzalitu po schodach. Ryzalit zwieńczony szczytem uskokowym. W zwieńczeniu herb Nałęcz. Dobudówka dwuosiowa, z wejściem. Elewacja północna = obecnie elewacji dobudówki: czteroosiowa. Elewacja wschodnia:

dziewięcioosiowa. Na narożach willi i ryzalitu wazy. Dobudówka trójosiowa. Elewacja południowa: dawniej jednoosiowa, zachowana jest jeszcze część dawnego okna, dobudówka dwuosiowa, z wejściem. Instalacje: elektryczna, wodna, kanalizacja. c.o.



14. Kubatura	15. Powierzchnia użytkowa	16. Przeznaczenie pierwotne	17. Użytkowanie obecne
1100 m <sup>3</sup>	280 m <sup>2</sup>	willa letnia	spółdzielnia i mieszkanie prywatne
18. Prace budowlane i konserwatorskie, ich przebieg i dokumentacja  Przebudowy wnętrz, adaptacje wnętrz do potrzeb szkoły, spółdzielni, część domu ze zmianą funkcji wnętrz adaptowana na mieszkanie.		19. Stan zachowania (fundamenty, ściany zewnętrzne, ściany wewnętrzne, sklepienia, stropy, konstrukcje dachowe, pokrycie dachu, wyposażenie i instalacje)  dość dobry	
20. Najpilniejsze postulaty konserwatorskie  Przywrócenie willi jej pierwotnej bryły Rozbiórka podłużnego baraku zbudowanego przy północnej elewacji willi  LIKWIDACJA ŚMIETNIKA CIĄGNĄCEGO SIĘ WZDŁUŻ PÓŁNOCNEJ ŚCIANY DOBUDÓWKI			



21. Akta archiwalne (rodzaj akt, numer i miejsce przechowywania)

22. Bibliografia

23. Źródła ikonograficzne i fotografie (rodzaj, miejsce przechowywania, sygnatury)

24. Uwagi różne

25. Wypełnił

mgr. Milada Ślizińska

II.1978r.

26. Sprawdził