

1. Obiekt **Kaplica p. w. Matki Boskiej Anielskiej w Laskach**

2. Czas powstania

3. Miejscowość LASKI

11. Zdjęcie, orientacja, sytuacja, plan sytuacyjny

1925 r.

4. Adres

Zakład dla Dzieci Niewidomych w  
Laskach

05-080 Izabelin

nr hipoteczny

5. Przynależność administracyjna

Województwo mazowieckie

Gmina

pow. warszawski zach.  
Izabelin

6. Poprzednie nazwy miejscowości

7. Przynależność administracyjna  
przed 1 VI 1975

województwo

warszawskie

powiat : pruski

8. Właściciel i jego adres

Towarzystwo Opieki nad Ociemniałymi  
Zakład dla Dzieci Niewidomych w Laskach  
05-080 Izabelin k. Warszawy

9. Użytkownik i jego adres

Towarzystwo Opieki nad Ociemniałymi  
Zakład dla Dzieci Niewidomych w Laskach  
05-080 Izabelin k. Warszawy

10. Rejestr zabytków

A-1625

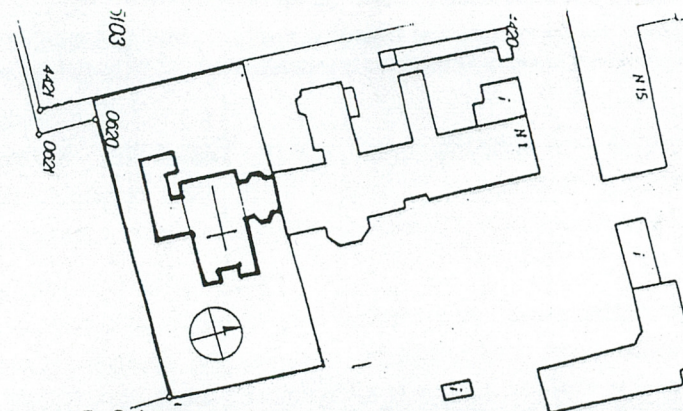
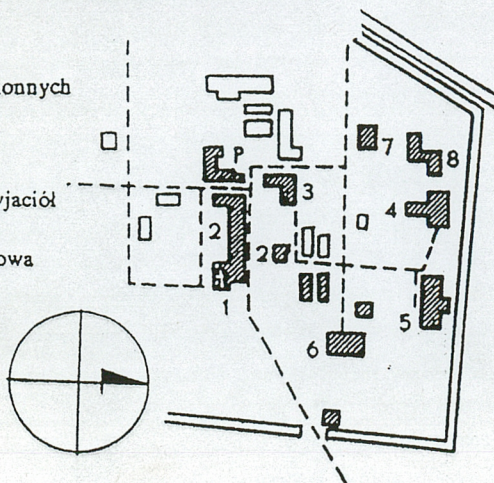
Dec. z dn. 07.03.1997.



1. fot. 1. Kaplica w Laskach. Fasada.

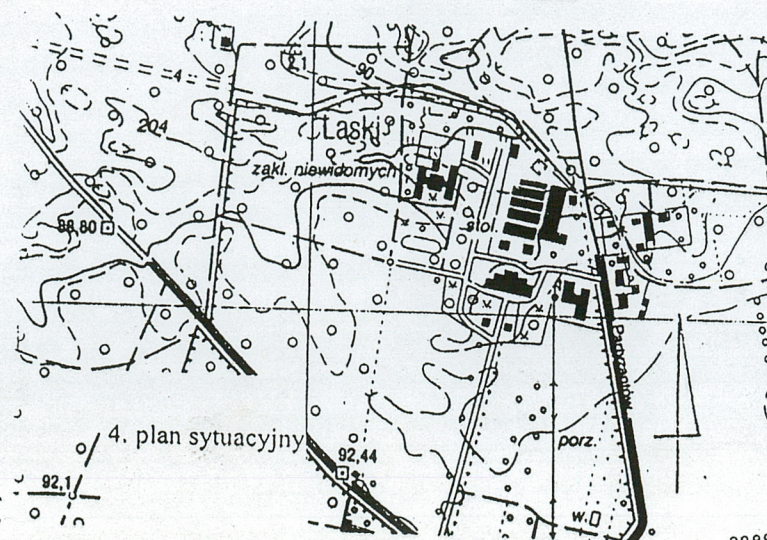
1. Kaplica
2. Dom Sióstr zakonnych
3. Biura Zarządu
4. Przedszkole
5. Dom dziewcząt
6. Szpitalik
7. Dom Tow. Przyjaciół Niewidomych
8. Szkoła podstawowa
9. Dom chłopców

sytuacja



2. Orientacja

0 2 4 6 8 10m



4. plan sytuacyjny



## 12. Autorzy, historia obiektu, określenia stylu

W roku 1922 z inicjatywy i funduszy hrabiny Róży Czackiej (1876 – 1961) powstał w Laskach Zakład dla Niewidomych. Kaplica p. w. Matki Boskiej Anielskiej niemal od samego początku była stałym charakterystycznym elementem architektonicznym Zakładu. Drewnianą kaplicę w stylu zakopiańskim wzniesioną w latach 1922 – 1925 według projektu architekta Łukasza Wolskiego do użytku została oddana w 1925 roku. Jak pisze w swoich wspomnieniach Prymas Tysiąclecia z pieszej pielgrzymki w lipcu 1926 roku w Laskach było pustkowiem tylko kaplica dwa czy trzy domy a wokół las. Z Laskami i tą kaplicą ksiądz Kardynał związał swój los. W latach 1942 – 1944 przebywał tu jako kapelan obwołu AK „Kampinos” używał pseudonimu „Radwan III” (na terenie Zakładu był obóz szkoleniowy AK, a w czasie Powstania Warszawskiego znajdował się szpital polowy). Po wojnie ksiądz Kardynał był w Laskach w każdy Wielki Piątek (z wyłączeniem okresu kiedy był więziony). O tych ważnych wydarzeniach historycznych informują nas tablice umieszczone przed wejściem do kaplicy.

Obiekt został wpisany do rejestru zabytków województwa mazowieckiego w lipcu 1997 roku. W latach 2001 – 2002 została dokonana generalna konserwacja kaplicy z wymianą zdewastowanych elementów architektonicznych i konstrukcyjnych. Kaplica ze swoim klimatem jaki daje wystrój wnętrza z nieokorowanych pni sosnowych jest unikatowa w skali całego kraju.

## 13. Opis ( sytuacja, materiał i konstrukcja, rzut, bryła, elewacje, wnętrze, wyposażenie, instalacje )

**Sytuacja:** Laski, wieś w centralnej części województwa mazowieckiego zlokalizowane na skraju Puszczy Kampinoskiej. Działka, na której postawiona jest kaplica jest ogrodzona z trzech stron. Kaplica p. w. Matki Boskiej Anielskiej znajduje się na terenie zespołu zabudowy Zakładu dla Niewidomych w jego południowej części. Kaplica zlokalizowana jest na terenie płaskim. Do kaplicy prowadzi brukowana ścieżka. Przed elewacją frontową wschodnią jest utwardzony teren rekreacyjny. (fot. 1.) Po stronie północnej znajduje się łącznik, który prowadzi do domu Św. Franciszka. W łączniku tym znajduje się wejście przez, które można dostać się do kaplicy. Od strony południowej do kaplicy przylega łącznik prowadzący do murowanego budynku. (fot. 2. zał. nr 1.) Po stronie zachodniej za kaplicą znajduje się ogród (fot. 3. zał. nr 1). Ołtarz znajduje się po zachodniej stronie.

**Materiały, konstrukcje, technika:** Kaplica wykonana jest w konstrukcji mieszanej. Ściany obwodowe na poziomie parteru murowane, wykonane z bloczków cementowo – wapiennych na zaprawie cementowo – wapiennej. Podmurówka z cegły ceramicznej na zaprawie cementowo – wapiennej. Konstrukcja drewniana kaplicy wykonana z drewna sosnowego we niektórych elementach architektonicznych zastosowano drewno nie okorowane. Stropy drewniane z podsufitką, tynkowane. Wieżba dachowa – typ konstrukcji mieszany z drewna sosnowego obrabianego ręcznie, łączona za pomocą dębowych kołków i gwoździ. Podłoga drewniana z desek heblowanych. Nad nawą główną konstrukcja jętkowa, a nad nawami bocznymi i od strony wejścia krokwiowa

**Rzut:** kaplica na planie prostokąta o zewnętrznych wymiarach 1025 x 825 cm . Posiada układ trójnawowy gdzie nawa główna jest wyższa od bocznych. Chór muzyczny konstrukcji drewnianej – sosna. Kaplica od strony wschodniej posiada dwa wydzielone pomieszczenia, z których to po lewej pełni funkcję kostnicy, a po prawej zakrystii. (zał. nr 3.).

**Bryła:** kaplica z dachem trójpołaciowym gontowym nad nawą główną i pulpitem (jedenospadowym) nad nawami i częścią wejściową o zwartej konstrukcji z niewielką sygnaturką nad prezbiterium krytej gontem zwieńczoną kopulastą. Dach nad łącznikiem południowym dwuspadowy, a nad północnym – wielopołaciowy.

**Elewacje:** frontowa, wschodnia trójosiowa z centralnymi drzwiami wejściowymi dwuskrzydłowymi z trójdzielnym oknem i trójkątnym szczytem zwieńczonym krzyżem na osi. Wejście do kaplicy poprzedzone po obu stronach symetrycznymi pomieszczeniami (zakrystia i kostnica) z trzema (każde) niewielkimi pojedynczymi oknami całość nakryta (łączona) dachem pulpitem. Drewniany chór pokryty dachem pulpitem. Lico wyłożone płytkami cementowo – wapiennymi. Elewacja zachodnia z licem wyłożonym płytkami cementowo – wapiennymi. Ściana zaopatrzona w okna, po trzy bliżej krawędzi. Dach pulpitem, trójkątny zwieńczony sygnaturką. Elewacja północna z licem ściany parteru (nawa boczna) wyłożonym płytami ceramiczno – wapiennymi z oknami zgrupowanymi po pięć bliżej naroży ściany. Całość pokryta dachem pulpitem powyżej, którego drewniana ściana nawy głównej z trzema symetrycznie rozmieszczonymi (po trzy), pojedynczymi oknami. Na wysokości prezbiterium łącznik pokryty dachem wielopołaciowym prowadzący do jednokondygnacyjnego budynku Św. Franciszka. (fot. 4.).



14. Kubatura  392 m <sup>3</sup>	15. Powierzchnia użytkowa  87 m <sup>2</sup>	16. Przeznaczenie pierwotne  sakralne	17. Użytkowanie obecne  sakralne
18. Prace budowlane i konserwatorskie W latach 2001 – 2002 przeprowadzona została generalna konserwacja kaplicy zgodnie z wytycznymi opracowanymi przez mgr inż. Arch. Dominika Mączyńskiego, Warszawa , kwiecień 2001 r.		19. Stan zachowania ( fundamenty, ściany zewnętrzne, ściany wewnętrzne, sklepienia, stropy, konstrukcje dachowe, pokrycie dachu, wyposażenie i instalacje )  Po generalnym remoncie i założeniu izolacji poziomej i pionowej kaplica wymaga jedynie bieżącej konserwacji.	
		20. Najpilniejsze postulaty konserwatorskie  Wskazane jest prowadzenie bieżących prac konserwatorskich aby nie dopuścić do takiego stanu dewastacji jaki miał miejsce przed remontem kaplicy.	



21. Akta archiwalne i źródła ikonograficzne( rodzaj akt, numer i miejsce przechowywania )

22. Bibliografia

1. Laski, *Pismo z życia dzieła Matki Elżbiety Róży Czackiej*, Rok VIII, Nr 4-5 (43-44) 2001 r.
2. Mazowsze Północne – Przewodnik, Glinka T., Warszawa 1996 r.
3. Katalog Zabytków Sztuki w Polsce, t. X, zesz. 17 pow. Pruszkowski, s. 14, ISPAN, Warszawa 1970 r.

23. Uwagi różne

24. Opracowanie karty ewidencyjnej

Tekst mgr Przemysław Głowacki, październik 2004 r.

plany, rysunki mgr Przemysław Głowacki, październik 2004 r.

Zdjęcia fotogr. mgr Przemysław Głowacki, październik 2004 r.

Miejsce przechowywania negatywów Wojewódzki Urząd Ochrony Zabytków w Warszawie

TPG Torach

KARTA PO WYPEŁNIENIU PODLEGA OCHRONIE NA PODSTAWIE PRZEPISÓW PRAWA AUTORSKIEGO !

25. Adnotacje o inspekcjach, informacje o zmianach ( daty, imiona i nazwiska wypełniających )

26. Załączniki

1. c. d. opisu i historii + fotografie
2. fotografie 2004 r.
3. fotografia 2001 r.
4. rzut



1. Miejscowość

LASKI

2. Obiekt

KAPLICA P. W. MATKI BOSKIEJ  
ANIELSKIEJ W LASKACH

3. Zawartość wkładki ( nazwa obiektu lub materiału uzupełniającego )

DALSZY CIĄG OPISU + FOTOGRAFIE



5. fot.. 2: Widok na kaplicę od strony północnej.



6. fot. 3: Widok na kaplicę od strony ogrodu

Elewacja południowa z licem ściany parteru (nawa boczna) wyłożonym płytkami ceramiczno – wapiennymi z oknami zgrupowanymi po pięć bliżej naroży ściany. Całość pokryta dachem pulpitowym powyżej, którego drewniana ściana nawy głównej z trzema symetrycznie rozmieszczonymi (po trzy), pojedynczymi oknami. Na wysokości prezbiterium łącznik prowadzący do budynku mieszkalnego.

**Wnętrza:** trójnawowe z chórem muzycznym opartym na czterech słupach z drewna sosnowego nad wejściem (strona wschodnia) i prezbiterium z ołtarzem posoborowym od strony zachodniej. Podłoga drewniana z desek oheblowanych.

**Instalacje:** kaplica wyposażona jest w instalację elektryczną 220 V, zasilanie kablem podziemnym. (Na poddaszu prowadzącym do sygnaturki brak instalacji elektrycznej). Instalacja grzewcza – centralna (wodna) grzejniki umieszczone na ścianach kaplicy. Kaplica jest orynnowana i posiada instalację odgromową

**Wyposażenie:** XVII wieczna rzeźba Chrystusa Frasobliwego, XVIII rzeźba Chrystusa Ukrzyżowanego, obraz olejny Św. Franciszka z Asyżu.

Wkładkę założył: mgr Przemysław Głowacki, październik 2004 r.

Miejsce przechowywania negatywów: Wojewódzki Urząd Ochrony Zabytków w Warszawie



1. Miejscowość

LASKI

2. Obiekt

KAPLICA P. W. MATKI BOSKIEJ  
ANIELSKIEJ W LASKACH

3. Zawartość wkładki ( nazwa obiektu lub materiału uzupełniającego )

FOTOGRAFIE



7. fot. 4: Zakrystia i dom Św. Franciszka.



8. fot. 5: Wnętrze kaplicy.

9. fot. 6: Widok na dom Św. Franciszka z Asyżu.  
Wkładkę założył: mgr Przemysław Głowacki.

10. fot. 7: Ogród za kaplicą



1. Miejscowość

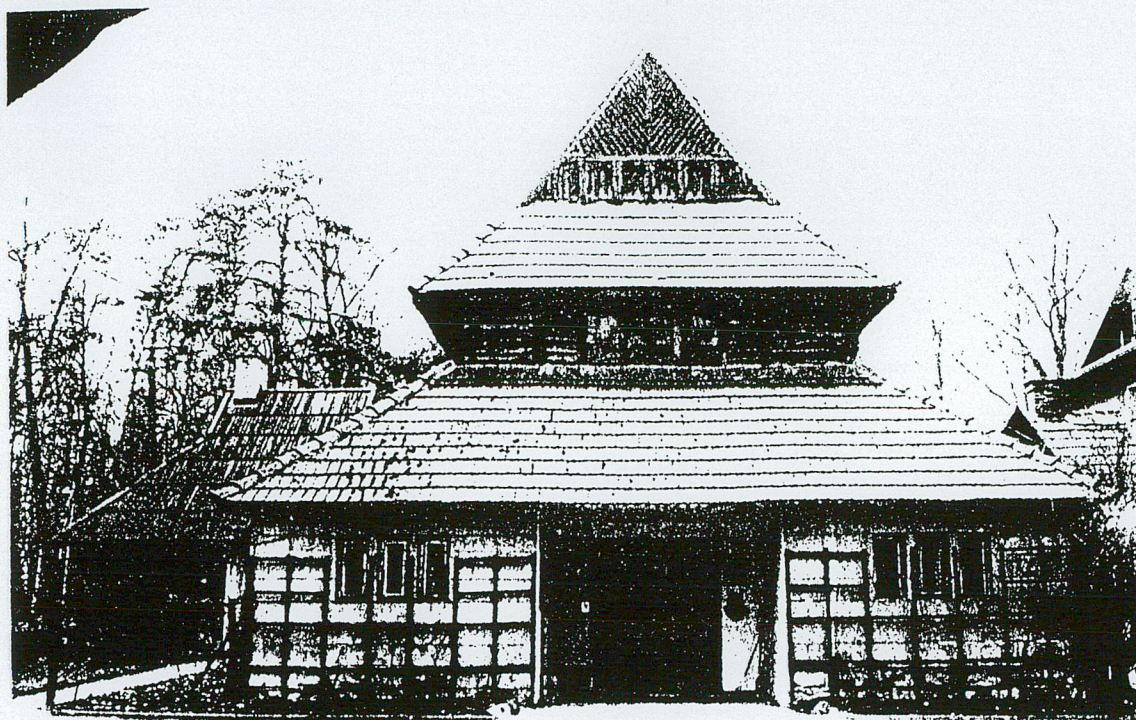
LASKI

2. Obiekt

KAPLICA P. W. MATKI BOSKIEJ  
ANIELSKIEJ W LASKACH

3. Zawartość wkładki ( nazwa obiektu lub materiału uzupełniającego )

Fotografia z 2001 r. przed remontem



Wkładkę założył: mgr Przemysław Głowacki.



1. Miejscowość

LASKI

2. Obiekt

KAPLICA P. W. MATKI BOSKIEJ  
ANIELSKIEJ W LASKACH

3. Zawartość wkładki ( nazwa obiektu lub materiału uzupełniającego )

Rzut

