

A B C D E F G H I J K L Ł M N O P R S T U V W X Y Z

Nr 8017

1. Obiekt

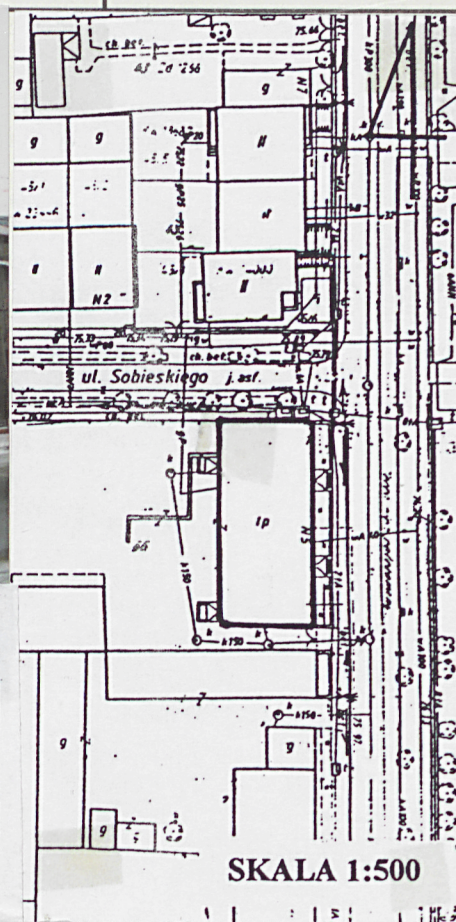
DOM MIESZKALNO - USŁUGOWY

2. Czas powstania

ok. 1896r.

3. Miejscowość

NOWY DWÓR MAZ.



4. Adres ul. Kościuszki 5

nr hipoteczny [redacted]  
lub ewid. gruntów Dz. ew. Nr 66

5. Przynależność administracyjna mazowieckie

województwo pow. nowodworski

Nowy Dwór Maz.

gmina

6. Poprzednie nazwy miejscowości

Nowodwór

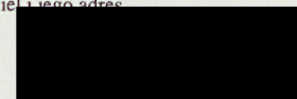
7. Przynależność administracyjna przed 1 VI 1975

st. warszawskie

Nowy Dwór Maz.

powiat

8. Właściciel i jego adres



9. Użytkownik i jego adres

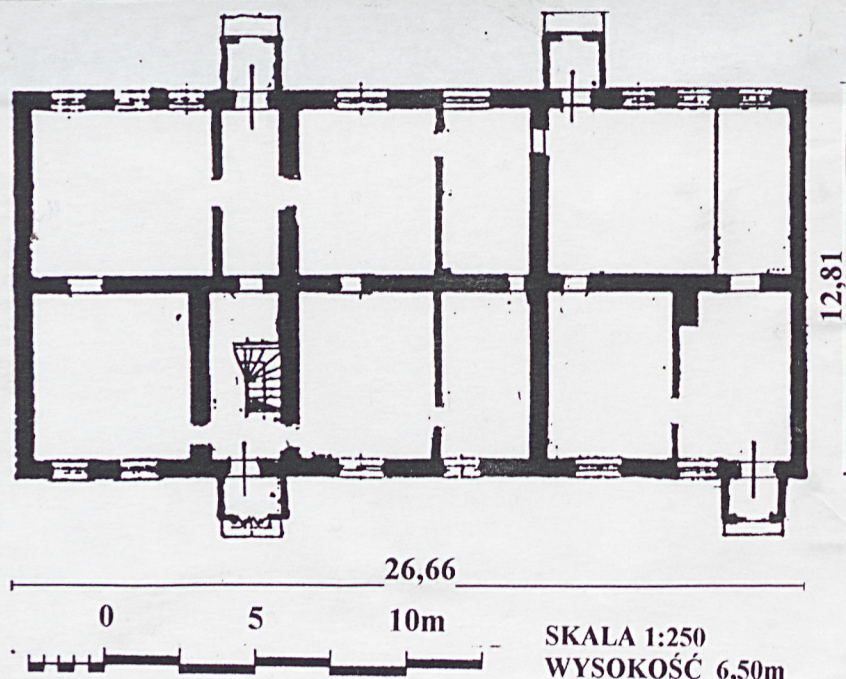
j.w.

10. Rejestr zabytków

1515-A

28.03.1992r.

Nr data





Budynek położony przy ul. Kościuszki 5 znajduje się w zachodniej pierzei Wielkiego Rynku, we wschodnim narożniku miejskiego kwartału wyznaczonego ulicami: Kościuszki, Sobieskiego, Łukaszewskiego i Zakroczymskiej. W stosunku do ulicy Kościuszki ustawiony jest kalenicowo. Reprezentuje typ budynku wyrosły z tradycji dworkowej z piętrową wystawką na osi. Wraz z sąsiednią zabudową tworzy stylistycznie spójny fragment pierzei Wielkiego Rynku. Wytyczenie tego największego placu w mieście nastąpiło w 1782r. z inicjatywy Stanisława księcia Poniatowskiego. Idea jego rozplanowania polegała na stworzeniu wielkiego, podłużnego placu - Wielkiego Rynku, do, którego z obu stron przylegać miały, podzielone prostokątną siatką ulic, szachownicowe bloki działek. Oś symetrii placu a jednocześnie całego założenia zaakcentowana została od strony południowej dominantą kościoła oraz budynkiem ratusza na przeciwległym północnym krańcu. Realizacja całości założenia częściowo odbiegała od właściwej koncepcji, gdyż ukośny bieg północno - zachodniej skarpy terenu miejskiego nie pozwolił na pełne ukształtowanie zachodniej części rozplanowania, zaś jego skrzydło wschodnie, mimo wolnego terenu, zredukowane zostało do dwóch kolumn bloków (skrzydło zachodnie liczy trzy kolumny).

Budynek przy ul. Kościuszki 5 został wzniesiony prawdopodobnie w 1896r. Co jest niezwykle istotne to fakt, że powstał jako obiekt murowany z cegły ceramicznej. Ze względu na istniejące w tym czasie przepisy mówiące o ograniczeniu

c.d. na wkładce nr 1

**SYTUACJA:** budynek usytuowany w centralnej części miasta, na terenie prywatnym, zajmuje wschodni narożnik kwartału miejskiego wyznaczonego ulicami: Kościuszki, Sobieskiego, Łukaszewskiego i Zakroczymskiej, stanowi zachodnią pierzeję Wielkiego Rynku, zwrócony kalenicowo do ul. Kościuszki. Oś budynku w przybliżeniu pokrywa się z kierunkiem wschód - zachód. Wzniesiony jako wolnostojący, na zachód od niego parterowe budynki gospodarcze, ok. 200m na północ od głównego traktu miasta - ul. Warszawskiej, cała działka ogrodzona metalową siatką z betonowymi słupkami..

**MATERIAŁ, KONSTRUKCJA, TECHNIKA: ŚCIANY** - fundamenty - z granitu polnego na zaprawie wapiennej, bez izolacji przeciwwilgociowej, ściany zewnętrzne i działowe murowane z cegły, ceramicznej, pełnej na zaprawie wapiennej, spoina cementowo - wapienna, ściany wewnętrzne w całości tynkowane na gładko tynkiem cementowo - wapiennym, stolarka okienna drewniana i z PCV, więźba drewniana, żeliwna balustrada balkonu, dach kryty blachą.

**SKLEPIENIA, STROPY** - drewniane, belkowe, płaskie z podsufitką z trzciny, tynkowane, nad częścią podpiwniczoną strop ceramiczny z cegły pełnej - odcinkowy na dźwigarach stalowych typu Kleina - ogniotrwały, tynkowane.

**WIĘZBA DACHOWA** - krokwiowo - płatwiowa z dwoma rzędami słupów. Słupy wzmocnione obustronnymi mieczami. Ścianka kolankowa murowana, zwieńczona gzymsem koronującym. Na ścianie oparta murlata; na krokwiach łąty w odstępach co 20-30 cm, konstrukcja daszków krokwiowa.

**POKRYCIE DACHU** - kryty blachą ocynkowaną w układzie pasowym ze stojącym rąbkiem (łączona "na zakładkę"), zabezpieczona ebonitem, daszki nad gankami również kryte blachą.

**POSADZKI, PODŁOGI** - częściowo ceramiczne z terrakoty oraz ślepe na legarach - drewniane z desek sosnowych, częściowo klepka dębowa, na strychu podłoga z desek

**SCHODY** - klatka schodowa częściowo murowana na stropie Kleina, częściowo drewniana na dźwigarach stalowych, z drewnianymi stopnicami i balustradą z prostymi tralkami.

**OTWORY** -, okienne prostokątne zwieńczone ceglany nadprożami, prostymi i łukowymi, okna drewniane typu skrzynkowego, trójdzielne i pięciódzielne, częściowo z nasłeniami (skrzydła zewnętrzne otwierane na zewnątrz); częściowo zachowane okucia i wewnętrzne, płycinowe okiennice szyby szklone na kit, stolarka okienna częściowo wymieniona na okna z PCV. Od strony ganku zamontowane dwie rolety antywłamaniowe. Drzwi zewnętrzne i wewnętrzne ramowo - płycinowe, zewnętrzne - przeszkłone z niewielką dolną, prostokątną płyciną z przeszkłonym nadświetlaniem, drzwi wewnętrzne płycinowe, pełne, jednoskrzydłowe i dwuskrzydłowe, częściowo zachowane oryginalne okucia. Częściowo współczesne drzwi płytowe.

**RZUT:** budynek na planie prostokąta, z dwoma, niewielkimi, prostokątnymi gankami od wschodu i od zachodu.

Układ pomieszczeń amfildowy, charakterystyczny jest wyraźny podział wnętrza na część usługową i mieszkalną.

**BRYŁA:** budynek dwukondygnacyjny, podpiwniczony, bryła w formie leżącego prostopadłościanu, z czterema, niewielkimi, również prostopadłościanowymi gankami, dach pulpitowy, nad gankami daszki dwuspadowe.

**ELEWACJE:** elewacja wschodnia 10-osiowa, z wejściami na 4 i 7 osi, poprzedzonymi drewnianymi oszklonymi gankami, ryzalitowo występującymi na ulicę. Ozdobiona boniowaniem wspartym na wysokim cokole, dochodzącym jedynie do wysokości nadproży okiennych, wyżej rozdzielona opaską kordonową i zamknięta niewielkim gzymsem koronującym. Na osi fasady piętrowa mieszkalna facjatka. Zajmująca 1/3 szerokości elewacji, rozciągająca gzymsem ograniczona na narożach boniowaniem, posiada na osi drzwi balkonowe i parę ujmujących je okien. Elewacja zachodnia 8-osiowa, z wtórnymi, murowanymi gankami wejściowymi na 3 i 8 osi, oraz dwoma oknami w facjacie piętra. Elewacje boczne, 2-osiowe z boniowanym parterem na wysokim cokole, rozdzielonym dwoma ślepymi blendami okien, oraz dwoma oknami w trójkątym, wieńczącym je szczycie. Balkon fasady na żeliwnych wspornikach z drewnianą podłogą i żeliwną, koszową balustradą.

**WNĘTRZE:** dwutraktowe, ściany konstrukcyjne z pełnej, ceramicznej cegły na zaprawie wapiennej, tynkowane.. Nie zachowało się wyposażenie o wartościach historycznych.

**INSTALACJE:** elektryczna, wodno - kanalizacyjna, gazowa, odgromowa, grzewcza - kocioł gazowy.



14. Kubatura <b>2725m3</b>	15. Powierzchnia użytkowa <b>577,25m2</b>	16. Przeznaczenie pierwotne <b>MIESZKALNO- USŁUGOWY</b>	17. Użytkowanie obecne <b>MIESZKALNO- USŁUGOWY</b>
18. Prace budowlane i konserwatorskie, ich przebieg i dokumentacja (po 1945 r.)  <p>Obecny stan techniczny budynku jest dobry. Przyczyniły się do tego doraźne, acz w miarę bieżące prace remontowe przeprowadzane przez mieszkańców w budynku prawowitych właścicieli.</p> <p>W roku 1965 został przeprowadzony remont dachu polegający na wymianie papy na blachę ocynkowaną.</p> <p>W 1996 wymieniono część drewnianych okien na okna wykonane z PCV.</p> <p>W roku 2001 przeprowadzony został gruntowny remont elewacji, więźby dachowej, obróbek blacharskich, rynien i rur spustowych, kominów, itp.</p>		19. Stan zachowania (fundamenty, ściany zewnętrzne, ściany wewnętrzne, sklepienia, stropy, konstrukcje dachowe, pokrycie dachu, wyposażenie i instalacje)  <p>Ogólny stan techniczny obiektu jest dobry:</p> <ol style="list-style-type: none"> <li>1. Fundamenty – stan zachowania nieznany.</li> <li>2. Ściany zewnętrzne – stan dobry.</li> <li>3. Ściany wewnętrzne – stan dobry.</li> <li>4. Sklepienia, stropy – stan dobry.</li> <li>5. Pokrycie dachu – dobry.</li> <li>6. Wyposażenie – brak.</li> <li>7. Instalacje - dobry</li> </ol>	
20. Najpilniejsze postulaty konserwatorskie  <p>Pozostawienie pomieszczeń na parterze budynku w swym oryginalnym, historycznym przeznaczeniu - tj. apteki. Wymianie od strony ulicy okien wykonanych w PCV na okna drewniane o kształcie, przekroju oraz podziałach takich samych jak posiada istniejąca oryginalna stolarka.</p>			



21. Akta archiwalne i źródła ikonograficzne (rodzaj, numer i miejsce przechowywania)

23. Uwagi różne

24. Opracowanie karty ewidencyjnej

mgr *Tomasz Śleboda*, XI. 2001

tekst .....  
imię, nazwisko, data, podpis

mgr *Tomasz Śleboda*, XI 2001

plany, rysunki .....  
imię, nazwisko, data, podpis

mgr *Tomasz Śleboda*, XI. 2001

zdjęcia fotogr. ....  
imię, nazwisko, data, podpis

archiwum autora karty

miejsce przechowywania negatywów .....

KARTA PO WYPEŁNIENIU PODLEGA OCHRONIE NA PODSTAWIE PRZEPISÓW PRAWA AUTORSKIEGO

22. Bibliografia

25. Adnotacje o inspekcjach, informacje o zmianach (daty, imiona i nazwiska wypełniających)

1. K. Dumała, *Przemiany przestrzenne miast i rozwój osiedli przemysłowych w Królestwie Polskim w latach 1831-1869*, Warszawa 1974.
2. *Katalog Zabytków Sztuki w Polsce, Dawne Województwo Warszawskie*, t.X, z. 10, Nowy Dwór Mazowiecki i Okoice, Warszawa 1983.
3. T. Zagrodzki, *Nowy Dwór, Studium Historyczno - Konserwatorskie*, Warszawa 1979.
4. *Inwentaryzacja Fotogrametryczno - Architektoniczna*, PPKZ, Oddział Konserwacji Architektury Monumentalnej, Warszawa 1986.

26. Załączniki

5 szt.



1. Miejscowość .....NOWY DWÓR MAZOWIECKI.....	5. Obiekt (nazwa jak w karcie)	6. Zawartość wkładki (nazwa materiału uzupełniającego)
2. Gmina .....NOWY DWÓR MAZOWIECKI.....		
3. Powiat .....NOWY DWÓR MAZOWIECKI.....		
4. Województwo .....MAZOWIECKIE.....		
	DOM MIESZKALNO-USŁUGOWY	HISTORIA OBIEKTU cd.

trwałego budownictwa na przedpolu Przedmieścia Kazuńskiego Twierdzy Modlin, jego powstanie można uznać za dość wyjątkowe.

Od początku swego istnienia mieścił aptekę, mieszkania lekarza i farmaceuty. Pierwotnie prawdopodobnie projektowany był jako otynkowany z boniowanym parterem. Z nieznanych powodów pozostawiono lico ceglane, które w latach 20-tych XXw. uzupełnione zostało dodatkowym spoinowaniem połączeń zaprawy. W wieku XX-tym wzbogacony został od frontu wejściowymi drewnianymi gankami wysuniętymi w kierunku wschodnim.

W czasie II wojny światowej na skutek ostrzału artyleryjskiego budynek został częściowo uszkodzony. Wtedy to jeden z pocisków eksplodował w ogrodzie uszkadzając elewację.

Po roku 1945, kiedy to nastąpiło przymusowe zagęszczenie budynku, przekształceniom uległ układ wnętrza. Rozpoczął się proces powolnej dewastacji obiektu zakończony w początku lat 90-tych XXw. Obecnie obiekt jest własnością Pani [REDACTED] - [REDACTED]

Wkładkę założył: .....mgr TOMASZ ŚLEBODA, LISTOPAD 2001.....  
(imię, nazwisko, data)

Miejsce przechowywania negatywów .....archiwum autora karty.....







1. Miejscowość ..... NOWY DWÓR MAZOWIECKI .....	5. Obiekt (nazwa jak w karcie)	6. Zawartość wkładki (nazwa materiału uzupełniającego)
2. Gmina ..... NOWY DWÓR MAZOWIECKI .....	DOM MIESZKALNO - USŁUGOWY	FOTOGRAFIE
3. Powiat ..... NOWY DWÓR MAZOWIECKI .....		
4. Województwo ..... MAZOWIECKIE .....		



FOT. 2 Nowy Dwór Maz. ul. Kościuszki 5. Fragment elewacji wschodniej, stan 1978.

Wkładkę założył: ..... mgr TOMASZ ŚLEBODA, LISTOPAD 2001 .....  
(imię, nazwisko, data)

Miejsce przechowywania negatywów ..... archiwum autora karty .....





FOT. 3. Nowy Dwór Maz. ul. Kościuszki 5. Fragment elewacji wschodniej, stan 1978r.



1. Miejscowość .....NOWY DWÓR MAZOWIECKI.....	5. Obiekt (nazwa jak w karcie)	6. Zawartość wkładki (nazwa materiału uzupełniającego)
2. Gmina .....NOWY DWÓR MAZOWIECKI.....		
3. Powiat .....NOWY DWÓR MAZOWIECKI.....	<b>DOM MIESZKALNO-USŁUGOWY</b>	<b>FOTOGRAFIE</b>
4. Województwo .....MAZOWIECKIE.....		



FOT. 4 Nowy Dwór Maz. ul. Kościuszki 5, Widok elewacji północnej, stan grudzień 2001.

FOT. 5 Nowy Dwór Maz. ul. Kościuszki 5, Widok elewacji zachodniej, stan grudzień 2001.

Wkładkę założył: .....mgr. TOMASZ ŚLEBODA, LISTOPAD 2001.....  
 (imię, nazwisko, data)

Miejsce przechowywania negatywów .....archiwum autora karty.....





FOT. 6 Nowy Dwór Maz. ul. Kościuszki 5, Widok elewacji południowej, stan grudzień 2001.  
FOT. 7 Nowy Dwór Maz. ul. Kościuszki 5, Fragment elewacji wschodniej, stan grudzień 2001.



1. Miejscowość .....NOWY DWÓR MAZOWIECKI.....	5. Obiekt (nazwa jak w karcie)	6. Zawartość wkładki (nazwa materiału uzupełniającego)
2. Gmina .....NOWY DWÓR MAZOWIECKI.....	DOM MIESZKALNO-USŁUGOWY	FOTOGRAFIE
3. Powiat .....NOWY DWÓR MAZOWIECKI.....		
4. Województwo .....MAZOWIECKIE.....		



FOT, 8 Nowy Dwór Maz. ul. Kościuszki 5, Fragment sali sprzedaży, stan grudzień 2001.  
FOT, 9 Nowy Dwór Maz. ul. Kościuszki 5, Fragment sali sprzedaży, stan grudzień 2001.

Wkładkę założył: .....mgr. TOMASZ ŚLEBODA, LISTOPAD 2001  
(imię, nazwisko, data)

Miejsce przechowywania negatywów .....archiwum autora karty



