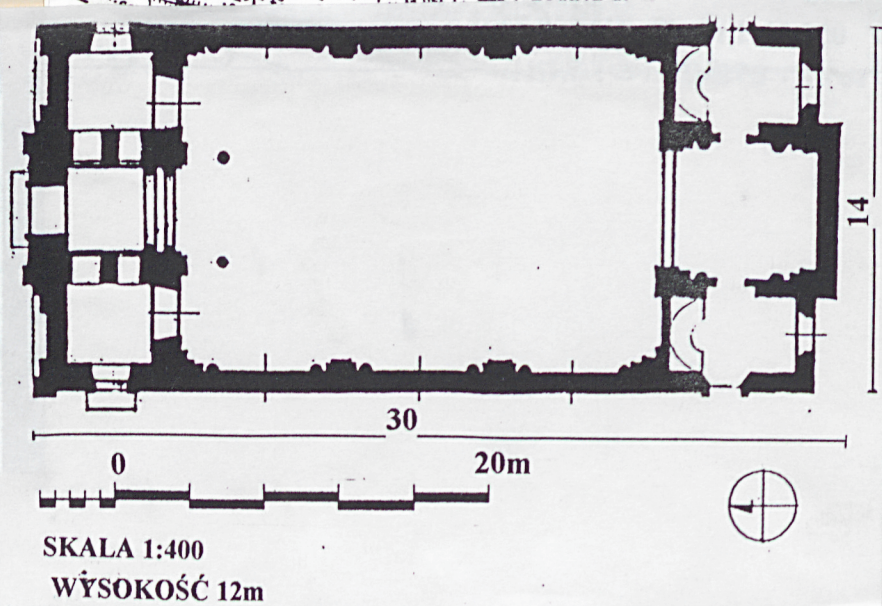
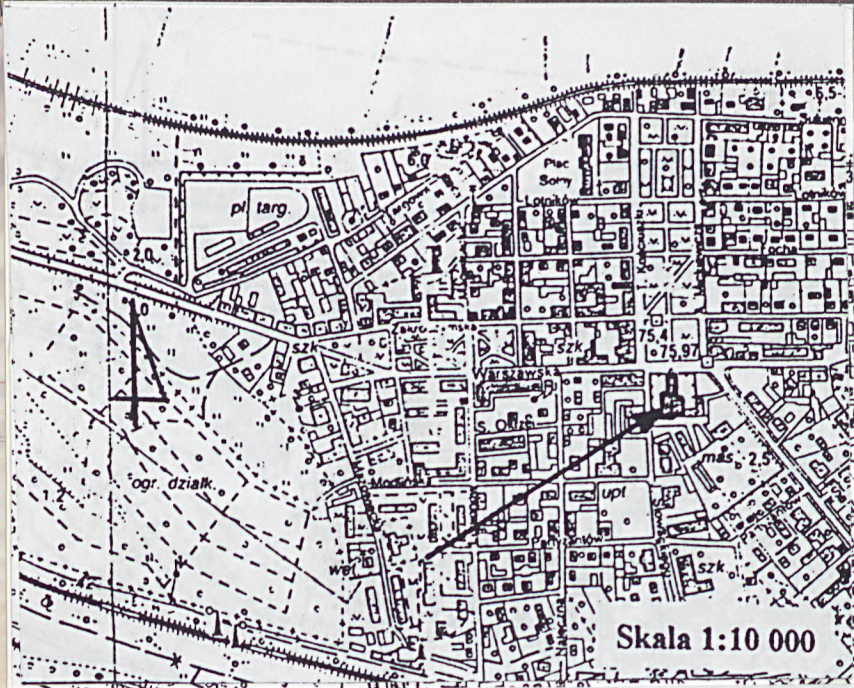


A	B	C	D	E	F	G	H	I	J	K	L	Ł	M	N	O	P	R	S	T	U	V	W	X	Y	Z	Nr	8010
---	---	---	---	---	---	---	---	---	---	---	---	---	---	---	---	---	---	---	---	---	---	---	---	---	---	----	------

1. Obiekt	2. Czas powstania	3. Miejscowość
KOŚCIÓŁ RZYM.-KAT. PAR. P.W. ŚW. MICHAŁA ARCHANIOLA	1792r.	NOWY DWÓR MAZ.



4. Adres	ul. Warszawska 1
nr hipoteczny	[REDACTED]
lub. ewid. gruntów	Dz. ew. Nr 4/5
5. Przynależność administracyjna	mazowieckie
województwo	pow. nowodworski
gmina	Nowy Dwór Maz.
6. Poprzednie nazwy miejscowości	Nowodwór
7. Przynależność administracyjna przed 1 VI 1975	st. warszawskie
województwo	st. warszawskie
powiat	Nowy Dwór Maz.
8. Właściciel i jego adres	Parafia Rzym.-Kat. pw. św. Archaniola ul. Warszawska 1 Diecezja Płocka
9. Użytkownik i jego adres	j.w.
10. Rejestr zabytków	
Nr	1066/673
data	12.04.1962

Pierwotny kościół p.w. św. Małgorzaty będący filią kościoła parafialnego w Okuninie, ufundowany został przez wojewodę Jana i konsekrowany w 1294r. przez bpa plockiego Tomasza. W końcu XVII w. parafia przeniesiona została do Nowego Dworu. Jednocześnie zbiegło się to z budową obecnego kościoła ukończonego w 1792r. z fundacji Stanisława Poniatowskiego. Nowodworską świątynię przypisuje się arch. Stanisławowi Zawadzkiemu. Skromna, klasycystyczna bryła kościoła zbliżona jest do wzornikowych projektów tego architekta.

Widok tego kościoła pojawia się na ołtarzowym obrazie św. Izydora pochodzącego z przełomu w. XVIII i XIX. Ukazuje on świątynię w tej samej formie, w której zachowała się do lat 80-tych XX w.

W 1902r. kościół był gruntownie remontowany, m.in. położono posadzki w nawie. Następne remonty przeprowadzano po 1914, w latach 1945 - 1950, 1962 - 1966r.

W latach 1981 - 1985 wg projektu Stefana Kuryłowicza dobudowano do kościoła od strony południowej nowy, murowany kościół.

SYTUACJA: budynek kościoła wzniesiony został w centrum miasta, w południowej pierzei Wielkiego Rynku - na jego osi, fasadą zwrócony w kierunku północnym, wolnostojący, nieorientowany, przy ul. Warszawskiej - głównym trakcie miasta biegnącym ze wschodu na zachód, otoczony od zachodu i wschodu niewysokim ceglanym murem, pełnym z bramą od wschodu i od północy, od południa do kościoła przylega współczesny budynek kościoła, połączony ze starą częścią łącznikiem. W narożniku południowo - wschodnim działki budynek plebani.

MATERIAŁ, KONSTRUKCJA, TECHNIKA:

ŚCIANY - fundamenty - murowane z cegły ceramicznej, pełnej na zaprawie wapiennej, ściany zewnętrzne i wewnętrzne murowane z cegły ceramicznej, pełnej na zaprawie wapiennej, z zewnątrz i wewnątrz tynkowane.

SKLEPIENIA, STROPY - w nawie głównej, strop drewniany, belkowy z podsufitką z tynkiem na trzcinie, w wieży stropy drewniane.

WIEŻBA DACHOWA - nad nawą i prezbiterium - wspólna płatwiowo - kleszczowa ze stolcami; wieża - krokwiowa z królem.

POKRYCIE DACHU - nad nawą dachówka - gąsior, na wieży blacha miedziana, w układzie pasowym ze stojącym rąbkim.

POSADZKI, PODŁOGI - w nawach, zakrystii, kruchcie i kaplicy posadzka z płytek barwionego betonu w układzie szachownicowym, pod prospektem organowym ułożona z płytek data 1902.

SCHODY - na chór organowy drewniane, półzabiegowe, z drewnianymi, ażurowymi tralkami balustrady, na wieżę kręcone w grubości muru.

OTWORY - okna - w nawie i prezbiterium, duże, półkoliste, w fasadzie półkoliste, kwadratowe i okrągłe; w wieży prostokątne, zamknięte półkoliście otwory z drewnianą żaluzją, szklenie na kit w ramie drewnianej. Drzwi - drewniane, jedno i dwuskrzydłowe, deskowe, wewnątrz ramowo - pływające, pełne i przeszklone.

RZUT: nawa i prezbiterium na planie prostokąta, jednonawowy z wydzielonym wewnątrz wąskim prezbiterium, zamknięte prosto; po bokach wydzielone pomieszczenia kruchty i zakrystii, pod wieżą pomieszczenia kruchty i ponad nią chór, po bokach prostokątna kaplica i pomieszczenie ze schodami na chór.

Od południa do kościoła przylega prostokątny łącznik nowego kościoła.

BRYŁA: o formie prostopadłościanu z niewielkim ryzalitem; wieży, nawa główna przykryta dachem trójsпадowym, od północy wieża nakryta hełmem obeliskowym. Elementem charakterystycznym dla bryły budynku kościoła jest rozprofilowana fasada z czworoboczną wieżą zwieńczoną obeliskowym hełmem i półkoliste okna nawy.

ELEWACJE: elewacja północna trzyosiowa, dzielona pilastrami jońskimi, środkowy ryzalit zwieńczony trójkątnym przyczółkiem. Na osi prostokątne wejście główne, flankowane prostokątnymi płycinami, zwieńczone odcinkami gzymsu, ponad nimi kwadratowe okna, po środku, na osi półkoliste. Fasada zwieńczona czworoboczną wieżą o podziałach ramowych i czterech wielkich otworach zamkniętych półkoliście. Elewacja wschodnia, zachodnia i południowa zryzaltowane, boniowane poziomi, z gzymsiem kordonowym na którym oparte są półkoliste okna i obiegającym wokół belkowaniem; w elewacjach wsch i zach. Prostokątne otwory wejść bocznych

WNĘTRZE: nawa trójprzęsłowa, prezbiterium jednoprzęsłowe, ściany nawy rozczłonkowane pilastrami jońskimi, pomiędzy którymi trzy pary wnęk w typie serliany, z półkolumnami tokańskimi i odcinkami belkowania z ząbkowanym gzymsiem, na którym znajduje się półkoliste okno w profilowanej archiwolcie. Podobne serliany znajdują się w bocznych ścianach prezbiterium z półkolistymi otworami łóż. Całość obiega belkowanie z gzymsiem. Chór z półkolistą arkadą, z drewnianym balkonem wspartym na dwóch tokańskich.

WYPOSAŻENIE: m.in. - ołtarz główny z grupą ukrzyżowania, ołtarze boczne, ambona, prospekt organowy.

INSTALACJE: elektryczna, wodociągowa, grzewcza, odgromowa.

14. Kubatura 3430m ³	15. Powierzchnia użytkowa 405m ²	16. Przeznaczenie pierwotne SAKRALNE	17. Użytkowanie obecne SAKRALNE
18. Prace budowlane i konserwatorskie, ich przebieg i dokumentacja (po 1945 r.) <ol style="list-style-type: none"> 1. W roku 1961 wykonano remont kościoła polegający na m.in. wykonaniu obróbek blacharskich podokienników, uzupełnieniu i przetrzaskaniu tynków zewnętrznych, uszczelnieniu pokrycia dachowego, osuszeniu fundamentów i murów, wymianie stolarki okiennej i malowaniu wnętrza. Ponadto wykonano remont ogrodzenia kościoła. . 2. W latach 1981 – 1985 wg projektu Stefana Kuryłowicza dobudowano nowy obiekt z otwartym dziedzińcem przedwejściowym, zamknięty od strony wschodniej murem z tablicami drogi krzyżowej, a od zachodu bryłą kościoła istniejącego. Wejście główne do nowego kościoła zlekalizowano w południowo – zachodnim narożniku placu. 		19. Stan zachowania (fundamenty, ściany zewnętrzne, ściany wewnętrzne, sklepienia, stropy, konstrukcje dachowe, pokrycie dachu, wyposażenie i instalacje) <p>Ogólny stan techniczny obiektu jest dobry:</p> <ol style="list-style-type: none"> 1. Fundamenty - stan zachowania nieznany. 2. Ściany zewnętrzne, wewnętrzne - zły. 3. Sklepienia - dobry. 4. Stropy - dobry. 5. Konstrukcje dachowe - dobry. 6. Pokrycie dachu - dobry. 7. Wyposażenie, instalacje - dobry. 	
20. Najpilniejsze postulaty konserwatorskie <p>Budynek kościoła znajduje się w dobrym stanie technicznym. Odnowieniu wymagają elewacje kościoła i wnętrza.</p>			

21. Akta archiwalne i źródła ikonograficzne (rodzaj, numer i miejsce przechowywania)

23. Uwagi różne

24. Opracowanie karty ewidencyjnej

mgr *Tomasz Śleboda*, XI, 2001

tekst

mgr *Tomasz Śleboda*, XI, 2001

plany, rysunki

mgr *Tomasz Śleboda*, XI, 2001

zdjęcia fotogr.

imie, nazwisko, data, podpis
archiwum autora karty

miejsce przechowywania negatywów

KARTA PO WYPEŁNIENIU PODLEGA OCHRONIE NA PODSTAWIE PRZEPISÓW PRAWA AUTORSKIEGO

22. Bibliografia

1. Katalog Zabytków Sztuki w Polsce, T. X, z. 17, Powiat Pruszkowski, Warszawa 1998.
2. Ks. Grzegorz Kalwarczyk, Jubileuszowy rocznik archidiecezji warszawskiej, Warszawa 1998.
3. Andrzej Majdowski, Budownictwo kościelne w twórczości Józefa Piusa Dziekońskiego (1844-1927), Warszawa 1995.
4. Jerzy Frycz, Restauracja i konserwacja zabytków w Polsce w latach 1795-1918, Warszawa 1978.

25. Adnotacje o inspekcjach, informacje o zmianach (daty, imiona i nazwiska wypełniających)

26. Załączniki

5 szt.

1. Miejscowość **NOWY DWÓR MAZOWIECKI**

2. Gmina **NOWY DWÓR MAZOWIECKI**

3. Powiat.....**NOWY DWÓR MAZ.**.....

4. Województwo MAZOWIECKIE

5. Obiekt (nazwa jak w karcie)

**KOŚCIÓŁ RZYM-KAT. PAR. P.W.
ŚW. MICHAŁA ARCHANIOLA**

6. Zawartość wkładki (nazwa materiału uzupełniającego)

FOTOGRAFIE



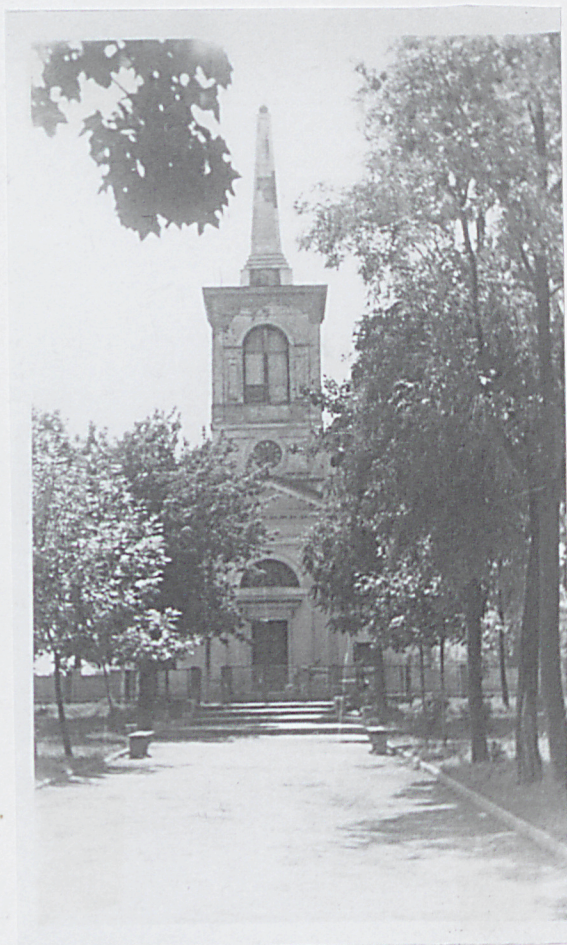
Fot. 1 Plan Nowego Dworu Maz. z 1797r., T. Zagrodzki, Nowy Dwór Maz., studium historyczno - konserwatorskie, Warszawa 1979.

mgr TOMASZ ŚLEBODA, LISTOPAD 2001

Wkładkę założył:
(imię, nazwisko, data)

archiwum autora karty

Miejsce przechowywania negatywów



FOT. 2 Kościół p.w. św. M. Archaniola, Widok elewacji północnej , stan I poł. lat 50-tych.
 FOT. 3 Kościół p.w. św. M. Archaniola, Widok elewacji południowej, stan I poł. lat 50-tych
 FOT. 4 Kościół p.w. św. M. Archaniola, Widok elewacji wschodniej, stan I poł. lat 50-tych

1. MiejscowośćNOWY DWÓR MAZOWIECKI.....	5. Obiekt (nazwa jak w karcie)	6. Zawartość wkładki (nazwa materiału uzupełniającego)
2. GminaNOWY DWÓR MAZOWIECKI.....	KOŚCIÓŁ RZYM-KAT. PAR. P.W. ŚW. MICHAŁA ARCHANIOLA	FOTOGRAFIE
3. PowiatNOWY DWÓR MAZ.....		
4. WojewództwoMAZOWIECKIE.....		



FOT. 5 Kościół p.w. św. M. Archaniola, Widok elewacji północnej, stan I poł. lat 50-tych.

FOT. 6 Kościół p.w. św. M. Archaniola, Wnętrze, stan I poł. lat 50-tych

Wkładkę założył:mgr TOMASZ ŚLEBODA, LISTOPAD 2001.....
(imię, nazwisko, data)

Miejsce przechowywania negatywówarchiwum autora karty.....



FOT. 7 Kościół p.w. św. M. Archaniola, Widok elewacji północnej, stan grudzień 2001.

FOT. 8 Kościół p.w. św. M. Archaniola, Widok elewacji północnej i wschodniej, stan grudzień 2001.

1. Miejscowość NOWY DWÓR MAZOWIECKI	5. Obiekt (nazwa jak w karcie)	6. Zawartość wkładki (nazwa materiału uzupełniającego)
2. Gmina NOWY DWÓR MAZOWIECKI	KOŚCIÓŁ RZYM-KAT. PAR. P.W. ŚW. MICHAŁA ARCHANIOLA	FOTOGRAFIE
3. Powiat NOWY DWÓR MAZ.		
4. Województwo MAZOWIECKIE		



FOT. 9 Kościół p.w. św. M. Archaniola, Widok elewacji zachodniej, stan grudzień 2001.
FOT. 10 Kościół p.w. św. M. Archaniola, Fragment elewacji zachodniej, stan grudzień 2001.

Wkładkę założył: mgr TOMASZ ŚLEBODA, LISTOPAD 2001
(imię, nazwisko, data)

Miejsce przechowywania negatywów archiwum autora karty



FOT. 11 Kościół p.w. św. M. Archaniola, Widok elewacji wschodniej, stan grudzień 2001.

FOT. 12 Kościół p.w. św. M. Archaniola, Widok wieży od strony wschodniej, stan grudzień 2001.

1. MiejscowośćNOWY DWÓR MAZOWIECKI.....
2. GminaNOWY DWÓR MAZOWIECKI.....
3. PowiatNOWY DWÓR MAZ.....
4. WojewództwoMAZOWIECKIE.....

5. Obiekt (nazwa jak w karcie)

**KOŚCIÓŁ RZYM-KAT. PAR. P.W.
ŚW. MICHAŁA ARCHANIOLA**

6. Zawartość wkładki (nazwa materiału uzupełniającego)

FOTOGRAFIE



FOT. 13 Kościół p.w. św. M. Archaniola, Fragment elewacji zachodniej, stan grudzień 2001.

FOT. 14 Kościół p.w. św. M. Archaniola, Widok na chór muzyczny, stan grudzień 2001.

Wkładkę założył:mgr TOMASZ ŚLEBODA, LISTOPAD 2001.....
(imię, nazwisko, data)

Miejsce przechowywania negatywówarchiwum autora karty.....



FOT. 15 Kościół p.w. św. M. Archaniola, Widok nawy głównej, stan grudzień 2001.

1. Miejscowość NOWY DWÓR MAZOWIECKI

2. Gmina NOWY DWÓR MAZOWIECKI

3. Powiat NOWY DWÓR MAZ.

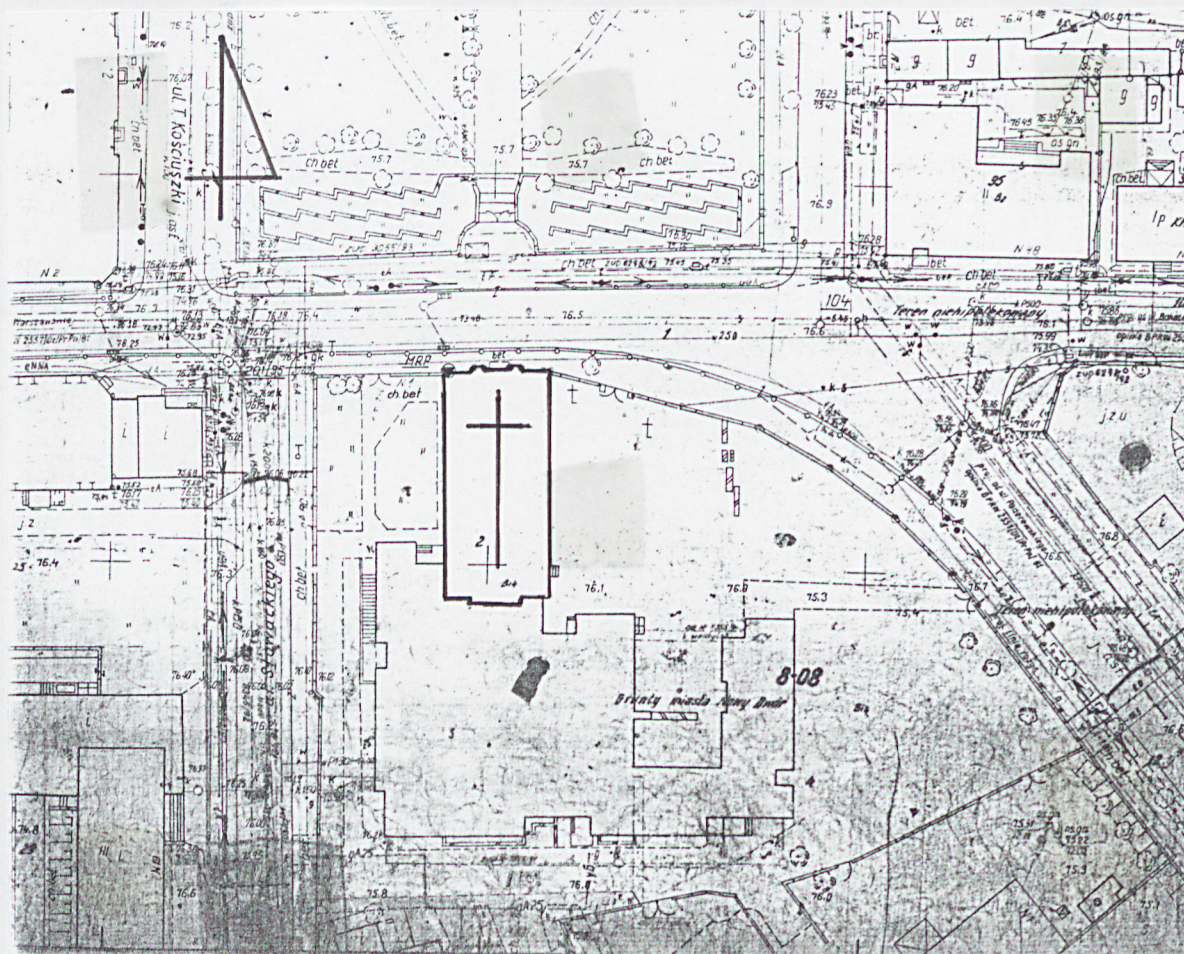
4. Województwo MAZOWIECKIE

5. Obiekt (nazwa jak w karcie)

**KOŚCIÓŁ RZYM-KAT. PAR. P.W.
ŚW. MICHAŁA ARCHANIOLA**

6. Zawartość wkładki (nazwa materiału uzupełniającego)

PLAN SYTUACYJNY



PLAN SYTUACYJNY SKALA 1: 1000

Wkładkę założył: mgr. TOMASZ ŚLEBODA, LISTOPAD. 2001.....
(imię, nazwisko, data)

Miejsce przechowywania negatywów archiwum autora karty