

1. Obiekt

willa Leontynówka  
i Ojcówek A

2. Czas powstania

ok. 1920

3. Miejscowość

MILANÓWEK

11. Zdjęcia, plan sytuacyjny, rzuty

4. Adres

Krakowska 13

nr hipoteczny .....

5. Przynależność administracyjna

województwo stoł. warszawskie

Milanówek

gmina ..... pow. GRODZISK

6. Poprzednie nazwy miejscowości

Milanówek

7. Przynależność administracyjna  
przed 1.VI.1975

województwo warszawskie  
powiat grodzisk maz.

8. Właściciel i jego adres

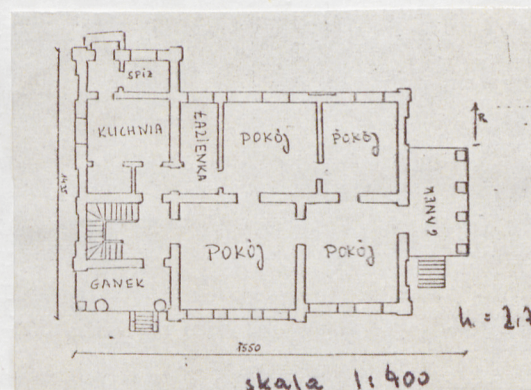
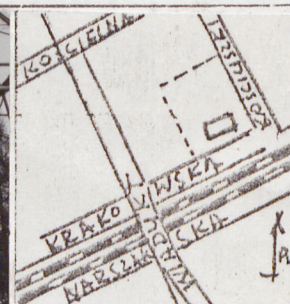
Zygmunt Kisielewski, j.w.

9. Użytkownik i jego adres

właściciel i lokatorzy, j.w.

10. Rejestr zabytków

Nr 929 data 18.10.1978



rozek, 1978

ów



Willa Leontynówka została zbudowana prawdopodobnie ok 1929, dla Antoniego Sapiehy. 29 lipca 1927 roku A. Sapieha sprzedaje dom Franciszkowi i Teofilowi z Rybińskich małżonkom Kisielewskim. Dom obecnie jest własnością ich syna Zygmunta Kisielewskiego.

Willa usytuowana w południowej części posesji, Willa posiada dwie reprezentacyjne /główne/ elewacje - od południa, od strony ulicy Krakowskiej i torów kolejowych - z inicjałem TKF, oraz od strony ogrodu, północną elewację z kartuszem /dawniej prawdopodobnie herbowym Sapiehów/. Na północ od willi rozciąga się ogród z resztkami założenia parkowego i krzewami ozdobnymi/. W północno - zachodnim rogu posesji znajduje się murowana stróżówka, z drewnianym, podwójnym kłozecikiem. Cała posesja ogrodzona jest siatką drucianą.

Budynek murowany, tynkowany, kryty dachówką, Budynek częściowo podpiwniczony, fundamenty betonowe, stropy na belkach stalowych, więźba dachowa drewniana. Podłogi - klepka dębowa, schody dwubiegowe, drewniane, sosnowe. Willa zbudowana na planie litery L. Niższa, parterowa bryła /od wschodu/ nakryta jest wysokim dachem dwuspadowym, od zachodu, prostopadłe usytuowana bryła piętrowa, nakryta również wysokim dachem dwuspadowym. Od wschodu budynku parterowy ganek, na którym wspiera się taras pierwszego piętra. Od południa płytki ryzalit parterowy w partii centralnej elewacji. W partii zachodniej ganek, na którym wsparty taras pierwszego piętra. Cały budynek na wysokim, wyodrębnionym cokole, z bogatą dekoracją w tynku. Budynek boniowany na narożach. Okna ościeżnicowe, w wykroju prostokątnym, w obramieniach ze zwornikiem, poniżej i powyżej oknem powtarzający się rytm dekoracyjnych płycin z dekoracją geometryczną. Powyżej płycin ząbkowanie. Elewacja południowa: Elewacja południowa - pięcioosiowa /bryły parterowej/ oraz jednoosiowa w partii parteru a trójosiowa w partii piętra /bryły piętrowej/. Elewacja jest boniowana, Ryzalit zwieńczony jest ozdobną attyką balustradową, zwieńczoną w partii centralnej szczytem ze sterczyną. W szczycie w owalnym obramieniu inicjał TKF. Partia piętrowa budynku z gankiem fikarowo-kolumnowym z balustradą tralkową oraz schodkami do ogrodu /na parterze. Filary ganku boniowane. Na ścianie budynku nisza w prostokątnym obramieniu kanelowanym, zamknięta półkoliście. Powyżej niszy motyw muszli. Pierwsze piętro posiada taras z balustradą metalową. Piętro zwieńczone trójkątnym tympanonem. W tympanonie okrągły okółus w obramieniu. Elewacja zachodnia: czteroosiowa, symetryczna, boniowana. W cokole okna piwnicy. Na parterze trzy ślepe okna, na piętrze jedno. Elewacja północna: ogrodowa,

pięcioosiowa /jedno okno ślepe/, partia parterowa, oraz partia piętrowa - dwuosiowa, z wejściem po schodkach. Partia parterowa posiada dekorację analogiczną do dekoracji parterowej części budynku w elewacji południowej. W dachu dwa okienka, z osobnymi daszkami. Część piętrowa budynku posiada na ścianie drugiej kondygnacji kartusz w bogatym obramieniu. ~~XXX~~ Zwieńczona jest trójkątnym tympanonem z okrągłym okółusem w obramieniu. Elewacja wschodnia: trójosiowa, z częściowo przebudowanym /miedawno/ gankiem filarowym z balustradą tralkową. W kondygnacji\*



14. Kubatura	15. Powierzchnia użytkowa	16. Przeznaczenie pierwotne	17. Użytkowanie obecne
ok. 530 m <sup>3</sup>	189,20 m <sup>2</sup>	willa letnia	dom wielorodzinny
18. Prace budowlane i konserwatorskie, ich przebieg i dokumentacja		19. Stan zachowania (fundamenty, ściany zewnętrzne, ściany wewnętrzne, sklepienia, stropy, konstrukcje dachowe, pokrycie dachu, wyposażenie i instalacje)	
w latach sześćdziesiątych remont obejmujący częściowe zmiany ganków. i balustrad.		dobry	
20. Najpilniejsze postulaty konserwatorskie		<p>* pierwszego piętra taras z nową balustradą metalową.  Instalacje : elektryczna, wodna, kanalizacja, ogrzewanie - parter - co, pozostała część budynku piece węglowe.</p>	



21. Akta archiwalne (rodzaj akt, numer i miejsce przechowywania)

22. Bibliografia

23. Źródła ikonograficzne i fotografie (rodzaj, miejsce przechowywania, sygnatury)

24. Uwagi różne

25. Wypełnił

mgr. Milada Ślizińska

II.1978r.

26. Sprawdził



MILANÓWEK

ul. Krakowska 13

willa "LEONTYNÓWKA "

zdjęcia dodatkowe

