

1. Obiekt

KASYNO OFICERSKIE

*ob. muzeum historyczne
premierowy*

2. Czas powstania

1892 r.

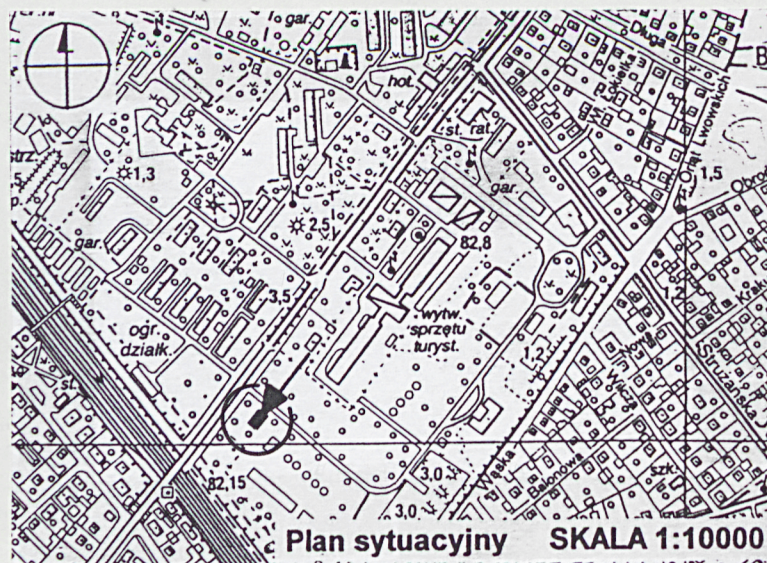
3. Miejscowość

LEGIONOWO

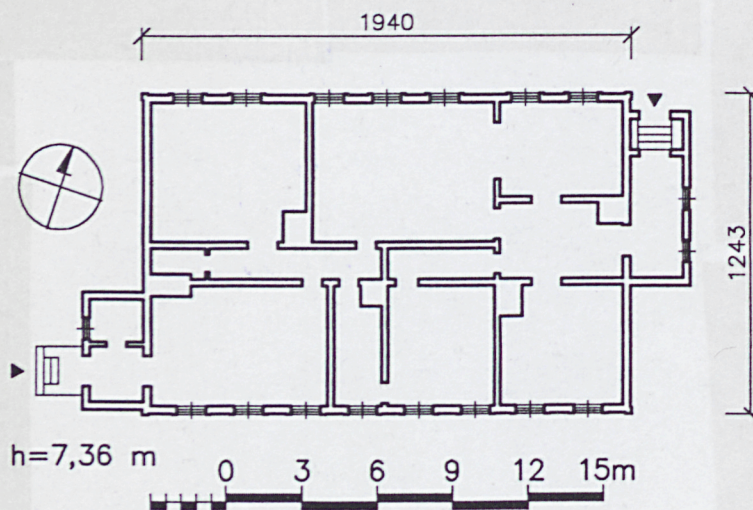
11. Zdjęcia, rzut, przekrój, sytuacja, orientacja



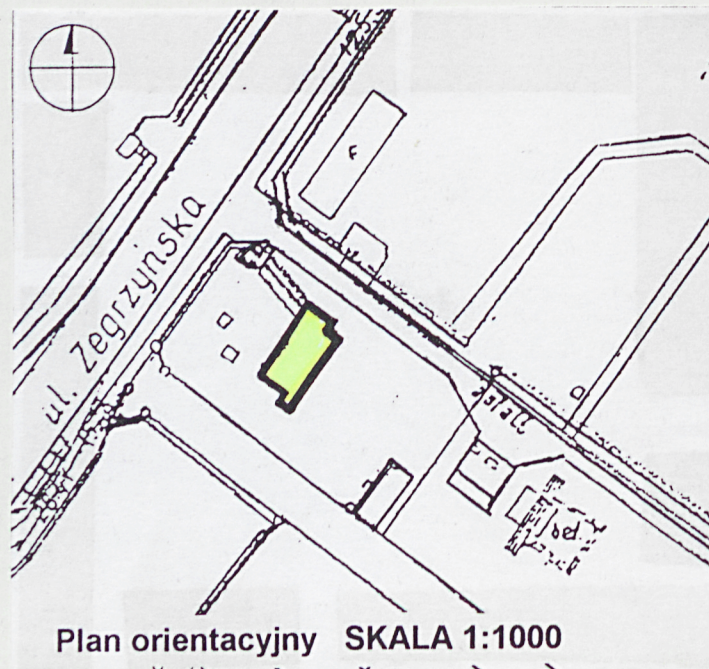
1. Widok ogólny od południowego - zachodu



Plan sytuacyjny SKALA 1:10000



RZUT PRZYZIEMIA SKALA 1:300



Plan orientacyjny SKALA 1:1000

4. Adres

ul. Zegrzyńska 40

nr hipoteczny

lub. ewid. gruntów dz. nr ew. 2/15, obr. 21

5. Przynależność administracyjna

województwo mazowieckie

gmina Legionowo, pow. loco

6. Poprzednie nazwy miejscowości

Jabłonna

7. Przynależność administracyjna
przed 1 VI 1975

województwo st. warszawskie

powiat Nowy Dwór Mazowiecki

8. Właściciel i jego adres

skarb państwa

9. Użytkownik i jego adres

Agencja Mienia Wojskowego
Al. Niepodległości 218
Warszawa

10. Rejestr zabytków

Nr A 26 data z 25.11.1999 r.

12. Autorzy, historia obiektu, określenie stylu

Budynek powstał w 1892 r. w trakcie realizacji pierwszego etapu budowy garnizonu koszarowego armii rosyjskiej w Jabłonnej (później miasto Legionowo) dla potrzeb dwóch rezerwowych pułków piechoty: 192. drohiczyńskiego i 193. wawerskiego. Oba pułki stacjonowały w garnizonie do 1910 r. kiedy to zostały rozwiązane a ich miejsce zajął 8 estlandzki pułk piechoty.

Budynek kasyna wzniesiono na potrzeby kadry podoficerskiej wspomnianych jednostek wojskowych zapewne zgodnie z projektem nadzorującym rozbudowę garnizonu inżyniera architekta Wiktora Junoszy Piotrowskiego w stylu wielkoruskim – charakterystycznym dla rosyjskiego budownictwa koszarowego.

W okresie międzywojennym budynek pełnił funkcję kasyna oficerskiego 2 batalionu balonowego armii polskiej.

Po II Wojnie Światowej budynek służył do celów administracyjnych i biurowych jako budynek sztabowy I Warszawskiej Dywizji Wojsk Zmechanizowanych im. T. Kościuszki. Następnie w 1 poł. lat 80-tych wykorzystywany jako magazyn przedszkola a w latach 1985-90 jako sklep mięsny na użytek wojska. Następnie mieściła się w nim składnica map, po 1999 r. budynek nieużytkowany i systematycznie dewastowany, przekazany został w lipcu 2001 r. Agencji Mienia Wojskowego.

Na jesieni 2001 r. budynek został podpalony i uległ częściowemu spaleni konstrukcji dachu i szalunku wraz z konstrukcją ścian dobudówki wejściowej od południa.

Obecnie trwają rozmowy w celu przekazania budynku Gminie w Legionowie na potrzeby Regionalnego Centrum Turystyki Fortecznej.

13. Opis (sytuacja, materiał i konstrukcja, rzut, bryła, elewacje, wnętrza, wyposażenie, instalacje)

SYTUACJA – budynek usytuowany na rozległym i niezbyt zabudowanym terenie dawnej jednostki wojskowej w bezpośrednim sąsiedztwie wiaduktu drogowego w ciągu ul. Zegrzyńskiej nad torami kolejowymi. Kalenicą zwrócony w kierunku drogi, w sąsiedztwie budynku współczesne budynki użytkowe dawnej jednostki wojskowej.

MATERIAŁ, KONSTRUKCJA, TECHNIKA

Ściany – ławy fundamentowe z kamienia na zaprawie wapiennej, podmurówka ceglana; ściany zewnętrzne i wewnętrzne – drewniane w konstrukcji zrębowej z belek o wymiarach 20x25 cm. z zewnątrz szalowane, od wewnątrz tynkowane na listewkach; ściany wewnętrzne drewniane i murowane z cegły pełnej, tynkowane. Zrąb budynku na podwalinie drewnianej, podwalina od podmurówki oddzielona warstwa papy bitumicznej.

Sklepienia, stropy – strop drewniany, belkowy, belki o wymiarach 20x28 cm. w rozstawie ok. 1 m., Od dołu podsufitka drewniana, tynkowana, od poddasza pokryte deskowaniem na nakładkę i polepa glinianą.

Więźba – drewniana, krokwiowo – zastrzałowa z centralną płatwią stopową, na której oparty słup i zastrzały biegnące na zewnątrz i wspierające krokwie.

Pokrycie dachu – blacha stalowa na deskowaniu układana na rąbek stojący; obróbki i rynny z blachy stalowej.

Posadzki, podłogi – pierwotne podłogi drewniane, deskowe na legarach (wentylowane od podmurówki). W okresie późniejszym deski wtórnie pokryte w pomieszczeniach gospodarczych terakotą a użytkowych wykładzina dywanową i parkietem.

Schody – zewnętrzne od południa –murowane, jednobiegowe; wewnętrzne w części północnej – drewniane, jednobiegowe.

Otworki - okna – drewniane, obecnie brak skrzydeł, pierwotnie skrzynkowe, dwuskrzydłowe z uchylnym nadświetlem. Skrzydła i nadświetla dzielone na dwie kwatery. Obrazowania okienne bogato dekorowane. Część okien okratowanych. W połaci dachu niewielkie półkoliste lukarny. **Drzwi** – zewnętrzne i wewnętrzne zachowane szczątkowo: drewniane, ramowo – płycinowe z uchylnym nadświetlem, płyciny pełne, nadświetla szklone.

RZUT – budynek na rzucie prostokąta z dobudówkami w elewacjach bocznych mieszczącymi przedsionki wejściowe. Układ wnętrz dwutraktowy z pomieszczeniami dostępnymi od wejść w szczytach budynku, pomieszczenia w amfiladzie. Pierwotny układ wnętrza budynku częściowo przekształcony późniejszymi przebudowami.

BRYŁA – budynek parterowy, niepodpiwniczony, z dobudówkami w elewacjach bocznych. Nakryty dachem czterospadowym, na dobudówkach oddzielne dachy trójspadowe o nieco niższych kalenicach. W partii dachu półkoliste lukarny doświetlające nieużytkowe poddasze oraz wydętne, ozdobnie opracowane kominy. Nad wejściami w dobudówkach bocznych drewniane daszki.

ELEWACJE

Elewacja wschodnia – ośmioosiowa z oknami w osiach; **elewacja zachodnia** – siedmioosiowa z oknami w osiach i nieznacznie cofniętym licem ściany dobudówki północnej w której drzwi wejściowe do budynku, nad drzwiami daszek; **elewacja północna** – dwuosiowa z oknami w ścianie dobudówki wejściowej, w ścianie budynku głównego brak otworów; **elewacja południowa** – z otworem wejściowym do budynku w dobudówce i małym okienkiem sanitariatów w ścianie budynku głównego.

14. Kubatura 1 283 m ³	15. Powierzchnia użytkowa 228,5 m ²	16. Przeznaczenie pierwotne kasyno oficerskie	17. Użytkowanie obecne obiekt nieużytkowany
18. Prace budowlane i konserwatorskie, ich przebieg i dokumentacja (po 1945 r.) Zapewne prowadzono prace adaptacyjne we wnętrzu budynku mające na celu przystosowanie pomieszczeń dla potrzeb administracji wojskowej. W trakcie użytkowania bieżące remonty i naprawy, brak jednak w trakcie całej historii budynku generalnego remontu i napraw konstrukcji.		19. Stan zachowania (fundamenty, ściany zewnętrzne, ściany wewnętrzne, sklepienia, stropy, konstrukcje dachowe, pokrycie dachu, wyposażenie i instalacje) Po częściowym spaleniu budynku w 2001 r. stan konstrukcji na części spalonej bardzo zły (brak części pokrycia dachowego i szalunków ścian) i zagraża szybkim zniszczeniem drewnianej konstrukcji ścian. Stan techniczny pozostałej, niespalonej części drewnianej konstrukcji dobry. Budynek kwalifikuje się do generalnego remontu: <u>Fundament i podmurówka</u> – częściowe zniszczenia cegły, ubytki cegieł i spoin spowodowane wnikaniem wody opadowej. Izolacja belek zrębu niezniszczona. <u>Ściany zewnętrzne i wewnętrzne</u> – częściowo nadpalone bez utraty własności konstrukcyjnych, pozostałe w stanie zadowalającym. Fragmentarycznie porażona korozją i zawilgocona belka podwaliny. Szalunek ścian częściowo zniszczony, mocno zawilgocona deska okapiku przy podmurówce. <u>Strop</u> – stan zachowania dobry, część stropu na części nadpalonej zagrożony zalewaniem wodą opadową i śniegiem w okresie zimowym (<u>realne niebezpieczeństwo zarwania pod ciężarem śniegu i bardzo silnego zawilgocenia</u>). <u>Dach</u> – Część konstrukcji więźby zniszczona, pozostała w stanie dobrym. Pokrycie dachowe do całkowitej wymiany. <u>Stolarka okienna i drzwiowa</u> – zniszczona, do całkowitej wymiany. <u>Wyposażenie</u> – całkowicie zniszczone. <u>Instalacje</u> – całkowicie zniszczone.	
20. Najpilniejsze postulaty konserwatorskie Budynek kwalifikuje się do przeprowadzenia generalnego remontu i zabezpieczenia wszystkich elementów konstrukcyjnych wraz z częściową odbudową. W trybie natychmiastowym należy zabezpieczyć budynek przed dostępem osób trzecich by nie dopuścić do kolejnych dewastacji. W trybie natychmiastowym należy zabezpieczyć dach budynku by wyeliminować niebezpieczeństwo bardzo silnego zawilgocenia i zarwania stropów nad częścią spaloną.			

21. Akta archiwalne i źródła ikonograficzne (rodzaj, numer i miejsce przechowywania)

23. Uwagi różne

24. Opracowanie karty ewidencyjnej

tekst Izabella Sadowa, XI 2002 r. *Sadowa*
imię, nazwisko, data, podpis

plany, rysunki Izabella Sadowa, XI 2002 r. *Sadowa*
imię, nazwisko, data, podpis

zdjęcia fotogr. Izabella Sadowa, XI 2002 r. *Sadowa*
imię, nazwisko, data, podpis

..... archiwum własne
miejsce przechowywania negatywów

KARTA PO WYPEŁNIENIU PODLEGA OCHRONIE NA PODSTAWIE PRZEPISÓW PRAWA AUTORSKIEGO

22. Bibliografia

1. J. Szczepański, Obóz Hurki. Dzieje garnizonu w Legionowie do 1918 r., Legionowo 1997.
2. J. Szczepański, Powiat legionowski na starej pocztówce, Legionowo 2002.

25. Adnotacje o inspekcjach, informacje o zmianach (daty, imiona i nazwiska wypełniających)

26. Załączniki

Wkładki szt. 4.

1. Miejscowość.....Legionowo.....	4. Obiekt (nazwa jak w karcie)	5. Zawartość wkładki (nazwa materiału uzupełniającego)
2. Gmina.....Legionowo.....	KASYNO OFICERSKIE	c.d. poz. 13 – OPIS; ZDJĘCIA
3. Województwo.....mazowieckie.....		

c.d. poz. 13 – OPIS:

ELEWACJE

Artkulacja wszystkich ścian budynku identyczna – ściana posadowiona na ceglanej podmurówce, oddzielonej od zrębu deska okapiku, deskowanie ściany dzielone na trzy poziome strefy wyznaczane wysokością otworów okiennych – górna i dolna z deskami w układzie pionowym, w środkowej deski szalunku w układzie poziomym. Poszczególne partie szalunku oddzielone gzymsami deskowymi. Okna posiadają bogato zdobione deskowe obramienia schodzące aż do podmurówki, pod parapetami okien ozdobnie opracowane listwy. Nad oknami wydatne zwieńczenia opracowane ozdobnie z wycinanymi ornamentami laubzegowanymi o kształcie lilijek i słoneczek. Całość ściany wieńczy wydatny gzyms koronujący. Narożniki zrębu ścian budynku przykrywają pionowe deski imitujące formę pilastra.

WNĘTRZE – tynkowane i malowane, obecnie zdewastowane. Wtórnie zaadaptowane do celów użytkowych i biurowych, w związku z czym wprowadzono nowe podziały dawnych pomieszczeń na mniejsze. W niektórych pomieszczeniach gospodarczych wprowadzono glazurę.

WYPOSAŻENIE – brak zabytkowego wyposażenie wnętrz.

INSTALACJE – obecnie brak instalacji.



2. Widok budynku na niemieckiej pocztówce z 1918,
Reprodukowana w: J. Szczepański, Powiat legionowski..., s. 8.

Wkładkę założył..... Izabella Sadowa, XI.2002 r.....

Miejsce przechowywania negatywów:archiwum własne.....



3. Elewacja wschodnia



4. Elewacja zachodnia



5. Elewacja południowa



6. Elewacja północna

1. Miejscowość.....Legionowo.....	4. Obiekt (nazwa jak w karcie)	5. Zawartość wkładki (nazwa materiału uzupełniającego)
2. Gmina.....Legionowo.....	KASYNO OFICERSKIE	ZDJĘCIA
3. Województwo.....mazowieckie.....		



7. Narożnik budynku z szalowaniem węgła



8. Nadpalona dobudówka w elewacji zachodniej



9. Wejście w dobudówce od wschodu

Wkładkę założył..... Izabella Sadowa, XI.2002 r.....

Miejsce przechowywania negatywów:archiwum własne.....



10. Ozdobne zwieńczenie okien



11. Ozdobna listwa podokienna



12. Część zachodnia budynku z nadpaloną więźbą dachową



13. Parapet okienny od wewnątrz

1. Miejscowość.....Legionowo.....	4. Obiekt (nazwa jak w karcie)	5. Zawartość wkładki (nazwa materiału uzupełniającego)
2. Gmina.....Legionowo.....	KASYNO OFICERSKIE	ZDJĘCIA
3. Województwo.....mazowieckie.....		



14. Okno z dekoracją okienną



15. Okienko sanitariatu w elewacji zachodniej



16. Widok wnętrza

Wkładkę założył..... Izabella Sadowa, XI.2002 r.....

Miejsce przechowywania negatywów:archiwum własne.....



17. Wnętrze dobudówki wschodniej



18. Widok wnętrza

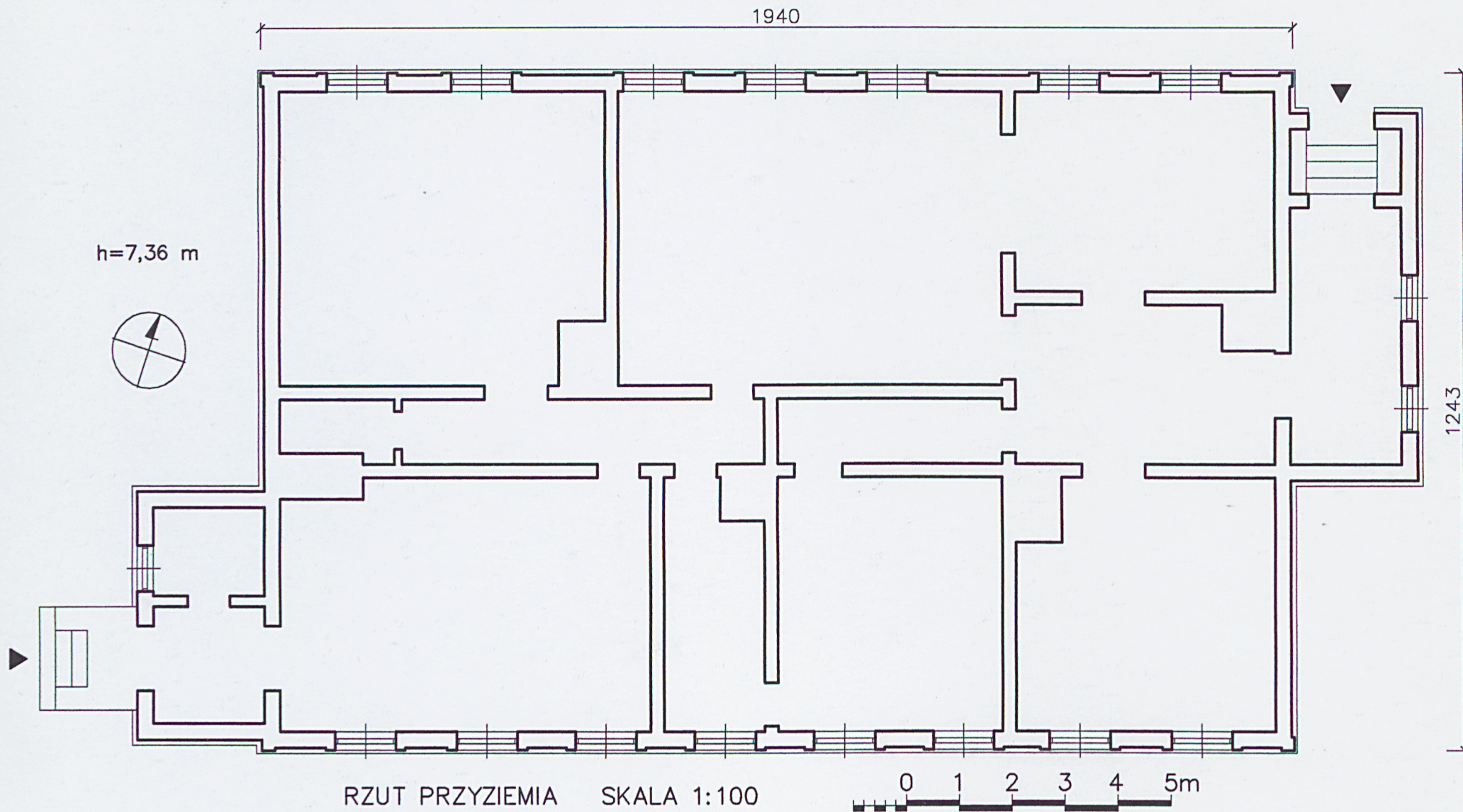


19. Widok wnętrza

1. Miejscowość.....Legionowo.....
2. Gmina.....Legionowo.....
3. Województwo.....mazowieckie.....

4. Obiekt (nazwa jak w karcie)
KASYNO OFICERSKIE

5. Zawartość wkładki (nazwa materiału uzupełniającego)
RZUT



Wkładkę założył.....Izabella Sadowa, XI.2002 r.....

Miejsce przechowywania negatywów:archiwum własne.....