

1. Obiekt

650/1 willa letnia  
WILLA "BORÓWKA" zw. WILLĄ HOSERA

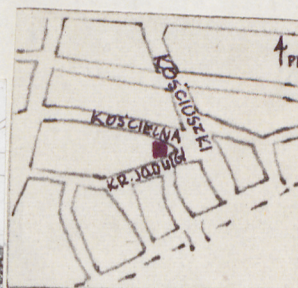
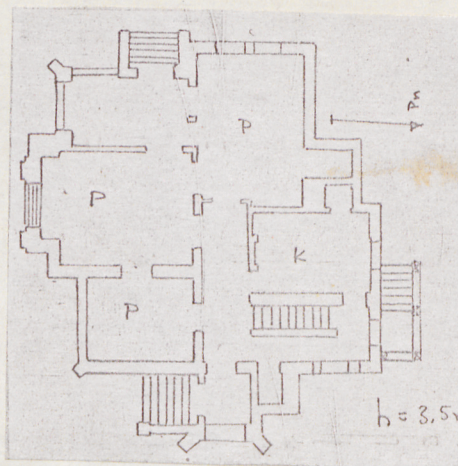
2. Czas powstania

1904

3. Miejscowość

Milanówek

11. Zdjęcia, plan sytuacyjny, rzuty



autor zdjęć  
data wykonania  
miejsce przechowywania negatywów

Waldemar Baraniewski  
Luty 1976

4. Adres

ul. Kościelna 4, ul. Królowej  
Jadwigi 1  
nr hipoteczny .....

5. Przynależność administracyjna

województwo stołeczne warszawskie

gmina MILANÓWEK pow. Grodzisk Maz.

6. Poprzednie nazwy miejscowości

Milanówek

7. Przynależność administracyjna  
przed 1.VI.1975

województwo warszawskie

powiat Grodzisk Maz.

8. Właściciel i jego adres

Jerzy Stefan Alfred Hoser  
Maria Małgorzata Henryka  
z domu Hoser Kajzerowa

9. Użytkownik i jego adres

M.M.H. Kajzerowa, syn z żoną,  
lokator Słaby z rodziną  
Władysław

10. Rejestr zabytków

Nr 931 data 21.10.1978



12. Autorzy, historia obiektu, określenia stylu.

W roku 1902 znany ogrodnik warszawski Hoser kupił działkę z parcelowanego majątku sędziego Lasockiego. Willa wg projektu Władysława Kozłowskiego i Pawła Nieniewskiego, w stylu tzw. gotyku wiślanobałtyckiego, ukończona jest jesienią 1904.

Obecnymi właścicielami są córka fundatora Maria Małgorzata Henryka Kajzer oraz jej syn ze swą żoną.

13. Opis (sytuacja, materiał i konstrukcja, rzut, bryła, elewacje, dach, wnętrze wyposażenie, instalacje)

Willa położona w głębi posesji. Budowla wzniesiona z czerwonej cegły i kamienia polnego z użyciem ciemno zielonych kafli do wystroju elewacji o nieregularnej bryle. Częściowo podpiwniczona, częściowo parterowa, częściowo piętrowa z czworoboczną wieżą od wschodu. Elewacją główną zwrócona na południe. Część piętrowa z wyniosłymi szczytami od południa i zachodu wzniesiona jest na planie litery T, pomiędzy skrzydła piętrowe od południo-zachodu wstawiona jest murowana przeszklona weranda o wielkich półkoliście zamkniętych oknach, a od południo-wschodu jedno z pomieszczeń mieszkalnych. Willa została świadomie upodobniona do średniowiecznego zameczku, rzekomo przebudowanego częściowo w dobie renesansu. Otwory willi są prostokątne /bądź zamknięte łukiem odcinkowym, bądź półkolistym/, wykrój ostrołukowy mają wielkie płyciny tynkowane w piętrowych partiach budynku od południa i zachodu. Ciemnozielone kafle użyte są do dekoracji parapetów podokiennych. W dawnym salonie kominek ceramiczny. Willa od momentu powstania wyposażona w centralne ogrzewanie. Od ul. Królowej Jadwigi wznosi się budynek gospodarczy. Stropy na belkach metalowych. Instalacje: elektryczna, wodociągowa, kanalizacja.



14. Kubatura	15. Powierzchnia użytkowa	16. Przeznaczenie pierwotne	17. Użytkowanie obecne
645,69·m <sup>3</sup>	215,23 m <sup>2</sup>	willa letnia	willa dwurodzinna
18. Prace budowlane i konserwatorskie, ich przebieg i dokumentacja		19. Stan zachowania (fundamenty, ściany zewnętrzne, ściany wewnętrzne, sklepienia, stropy, konstrukcje dachowe, pokrycie dachu, wyposażenie i instalacje)	
		dobry	
20. Najpilniejsze postulaty konserwatorskie			
Uporządkowanie otoczenia			
Zaniechanie przeprowadzenia przez			
ogród arterii komunikacyjnej.			
Usunięcie wprowadzonej przez kwaterunek,			
dokonującej ogromnych zniszczeń			
rodziny Słabych			



21. Akta archiwalne (rodzaj akt, numer i miejsce przechowywania)

22. Bibliografia

"Architekt", VI, 1905, tabl. 13  
S. Łoza, Architekci i budowniczowie w Polsce,  
Warszawa 1954, s. 156, 214-215.

23. Źródła ikonograficzne i fotografie (rodzaj, miejsce przechowywania, sygnatury)

"Architekt", VI, 1905, tabl. 13.

Zdjęcia z okresu budowy willi,

Zdjęcie willi tuż po ukończeniu- prawdopodobnie  
1904 r.

Zdjęcia willi i założenia parkowego ok. 1915 oraz  
z okresu międzywojennego.

Wszystkie zdjęcia w posiadaniu p. Marii Małgorzaty  
Kajzer.

24. Uwagi różne

25. Wypełnił

MILADA SLIZINSKA-MROZEK

III 1976 ✓

26. Sprawdził