

1. Obiekt

CHAŁUPA



2. Czas powstania

ok. 1890 r.

3. Miejscowość

LATOWICZ

4. Adres Latowicz *Senatorska*
ul. *L. Waryńskiego* 32

nr hipoteczny

5. Przynależność administracyjna

województwo *siedleckie*gmina *Latowicz*
pas. 141/32 1412

6. Poprzednie nazwy miejscowości

7. Przynależność administracyjna przed 1.VI.1975

województwo *warszawskie*powiat *Mińsk Mazowiecki*

8. Właściciel i jego adres:

Aleksander Pieniak

Latowicz

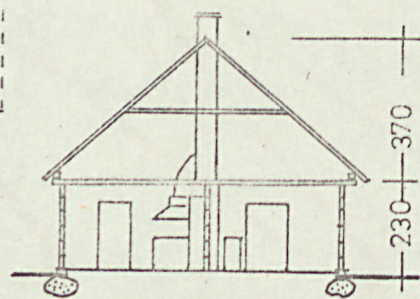
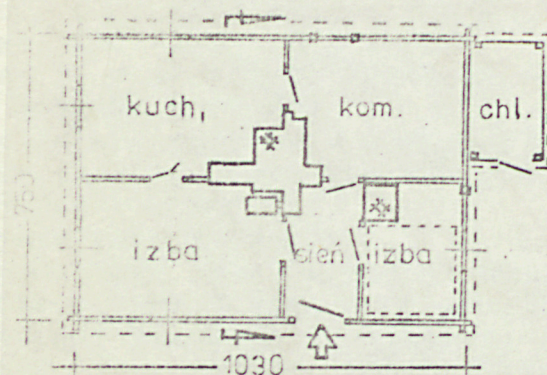
ul. Waryńskiego 32.

9. Użytkownik i jego adres:

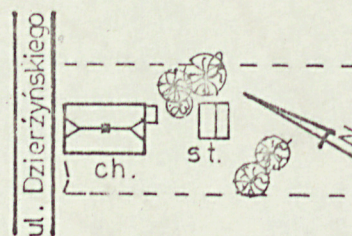
jw.

10. Rejestr zabytków

Nr data



PRZEKRÓJ



SYTUACJA 1:1000

autor zdjęć A. Wojciechowski

data wykonania

maj 1983 r.

miejsce przechowywania negatywów

PDEH, PKZ O/Lublin.

Chałupę wybudował wg relacji obecnej właścicielki Aleksandry Pieniak z domu Rogali, ok. 1890 roku Piotr Rogala /zm. w 1924 r./. Po jego śmierci przeszła na własność żony Weroniki Rogali /zm. w 1927 r./. Następnie stała się własnością córek - Zofii, Marii a obecnie Aleksandry Pieniak.

Ważniejsze zmiany:

ok. 1974 r. rozebrano ceglany piec w izbie i wstawiono żeliwny - współczesny, wybito sufit i podłogę w izbie.

Ok. 1975 r. wylano posadzkę cementową w komorze.

Gont zmieniono dwukrotnie.

Informator: Aleksandra Pieniak, lat 74.

Sytuacja: chałupa usytuowana w północnej części osady Łatowicz. Ustawiona szczytem w południowej pierzei ulicy Waryńskiego. Wjazd na parcelę zamyka brama i furta z desek. Na pd. od chałupy prostopadle do niej ustawiony drewniany chlewik pod strzechą za nim odgradzona siatką część działki - sadek i ogródek warzywny. W pobliżu chałupy wysokie drzewa - kasztanowiec i jesiony.

Materiał i technika: ściany zrębu konstrukcji wieńcowej z tarcic sosnowych zwęgłowanych na rybi ogon z ostatekami. Podwalina dębowa łączona na brzeźni palec, w narożach oparta na kamieniach - /granit szary/. Drzwi w skupach okna w zrębie. W ścianie szczytowej od pd. łątko.

Plan: na rzucie prostokąta, szerokofrontowa, półtoratraktowa z wejściem od pd.-zach. z podziałem na sieni, dwie izby i komorę. Pod komorą i izbą w pd. części chałupy piwnica. Urządzenie ogniowe umieszczone centralnie. Od pd. - przylega do chałupy chlewik na planie prostokąta.

Elewacje: północna i zachodnia dwuosiowa, wsch. i południowa jednoosiowa. Półowa ściany wsch. i zach. oraz ściana szczytowa od pn. na całej wysokości obite papą, pozostała część zrębu niebielona, szpary między belkami zalepione gliną i zabiłone.

Dach: dwuspadowy z naczółkami, kryty gontem. Konstrukcja krokwiowo-płatwiowa z jętkami. Krokwie łączone na zwidłowanie i zbite tyblem. Pułap tworzą deski wpuszczane w belki stropowe. Przy kominie widoczna świnka. Szczyty szalowane niemałowanymi deskami pionowo na styk, daszki okapnikowe pobite gontem.

Wnętrze i wyposażenie: drzwi do sieni deskowe - spagowe, z nadświetłem trójdzielnym zaszklonym, zawieszane na zawiasach pasowych, z klamką, od środka zamykane zaporą drewnianą. Drzwi prowadzące z sieni do pozostałych pomieszczeń spagowe z zamkiem skrzynkowym lub wpustowym. W sieni podłoga z desek sosnowych. Ściany i sufit bielone. Pod sienią i izdebką w części pd. piwnica z cegły o sklepieniu kolebkowym. We wszystkich pomieszczeniach oprócz komory podłogi sosnowe, w kuchni pokryta linoleum. W komorze posadzka cementowa. Ściany bielone wapnem, podłoga i sufit wybijane pilśnią. Okna dwukwaterowe, 6-szybowe podwójne /letnie i zimowe/ od zach. z okiennicami zewnętrznymi płycinowymi i spagowymi i zewnętrznym parapetem podokiennym, obramione opaskami z desek. Z dawnego wyposażenia w p. 19/

14. Kubatura	15. Powierzchnia użytkowa	16. Przeznaczenie pierwotne	17. Użytkowanie obecne
320 m ³	77 m ²	mieszkalne	mieszkalne

18. Prace budowlane i konserwatorskie, ich przebieg i dokumentacja

19. Stan zachowania (fundamenty, ściany zewnętrzne, ściany wewnętrzne, sklepienia, stropy, konstrukcje dachowe, pokrycie dachu, wyposażenie i instalacje)

Ogólny stan zachowania chałupy dobry.

I /cd. p. 13/

zenia zachowały się 2 szafy ubraniowe /okr. międzywojenny/,
dwa stoły i para krzeseł /okr. międzywojenny/.
Chałupa wyposażona w instalację elektryczną.

Fotografie:

1. Widok od północy /fot. na okładce/.



2. Widok od południa..

20. Najpilniejsze postulaty konserwatorskie

21. Akta archiwalne (rodzaj akt, numer i miejsce przechowywania)

22. Bibliografia

23. Źródła ikonograficzne i fotografie (rodzaj, miejsce przechowywania, sygnatury)

Neg. PDEH, PKZ O/Lublin.

24. Uwagi różne

Państwowe Muzeum
Instytut Konserwacji Zabytków
Oddział w Lublinie
Prac. Dokumentacji Etnograficzno-Historycznej
ul. Grodzka 7, tel. 242-91
20-112 LUBLIN
PP PKZ O/Lublin

25. Wypełnił

Tekst i rys.: mgr
A. Wojciechowski
sierpień 1983 r.

26. Sprawdził

Zweryfikował:

data

podpis