

1. Obiekt

P L E B A N I A

2. Czas powstania

1906 r.

3. Miejscowość

P A R C I A K I

11. Zdjęcia, rzut, przekrój, sytuacja, orientacja



4. Adres

PARCIAKI 28
06-335 Parciaki

nr hipoteczny

5. Przynależność administracyjna

województwo ostrołęckie

gmina Jednorzec

pow. PRZASNYSZ

6. Poprzednie nazwy miejscowości

PARCIAKI

7. Przynależność administracyjna
przed 1.VI.1975

województwo warszawskie

powiat Przasnysz

8. Właściciel i jego adres

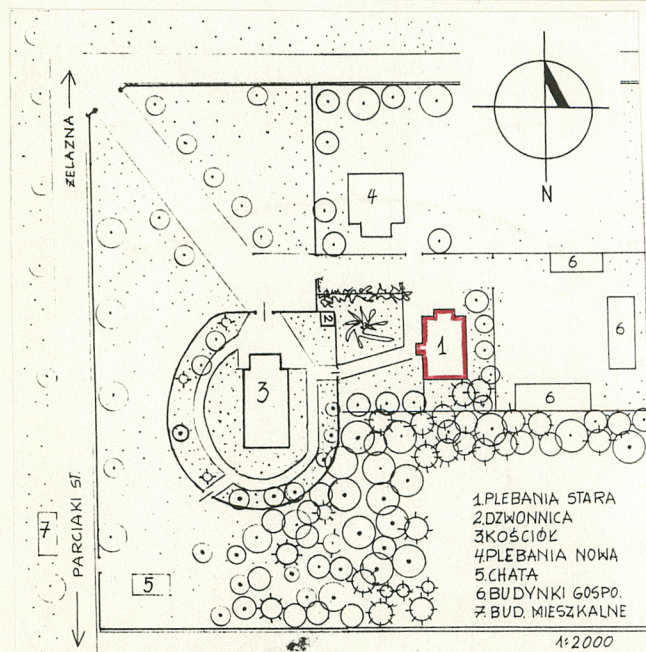
Parafia Rzymsko-Katolicka w
Parciakach 06-335 Parciaki

9. Użytkownik i jego adres

Parafia Rzymsko-Katolicka w
Parciakach 06-335 Parciaki

10. Rejestr zabytków

Nr dnia



Plebania została wybudowana w 1906 r. Autor obiektu nieznany. Bp. A. J. Nowakowski dekretem z 15.VII.1909 r. utworzył samodzielny ośrodek duszpasterski w Parciakach jako filię parafii Baranowo. W dekrete wizytacyjnym z 1912 r. ośrodek duszpasterski w Parciakach jest już nazwany parafią. Pierwotnie plebania była kryta tak jak i kościół gontem, następnie łupkami w układzie francuskim. To pokrycie zachowało się do dnia dzisiejszego.

W latach 50-tych tego stulecia przebudowano częściowo układ wnętrza. Natomiast na początku lat 90-tych wymieniono drzwi wejściowe do ganku na współczesne drewniane, płycinowe.

SYTUACJA - Budynek wolnostojący usytuowany w bezpośrednim sąsiedztwie kościoła parafialnego rzymsko-katolickiego. Od północy graniczy z nowo wystawioną plebanią, od zachodu z kościołem i dzwonnica, od wschodu z budynkami gospodarczymi i lasem. Całe założenie sakralne usytuowane jest w centralnej części wsi po jej wschodniej stronie. Teren równinny częściowo zalesiony.

MATERIAŁ I KONSTRUKCJA - Fundamenty kamienno - ceglane, konstrukcja ścian zrębowa z bali drewnianych. Ściany wewnętrzne otynkowane, na zewnątrz oszalowane. Stropy drewniane konstrukcji deskowej. Więźba dachowa drewniana. Dach dwuspadowy, nad korpusem głównym kryty łupkami w układzie francuskim. Nad gankiem daszek dwuspadowy kryty blachą ocynkowaną. Przybudówka nakryta daszkiem jednospadowym z blachy ocynkowanej. Okna w korpusie głównym ościeżnicowe /Polskie/ dwudzielne z nadślepiem. Okna w ganku drewniane czteropoziomowe, dwudzielne, w górnej części zamknięte łukiem pełnym zdobionym drewnianymi nadokiennikami. Drzwi drewniane płycinowe, jedno lub dwuskrzydłowe. Schody zewnętrzne do ganku i przybudówki betonowe. Podłogi z desek.

RZUT - Budynek jednotraktowy wybudowany na planie prostokąta z gankiem w elewacji frontowej i przybudówką w elewacji północnej.

BRYŁA - Budynek o bryle zwartej, jednokondygnacyjny, niepodpiwniczony, kryty dachem dwuspadowym. W elewacji frontowej ganek, w północnej przybudówka.

ELEWACJE - frontowa - zachodnia - sześćoosiowa z wysuniętym gankiem w środkowej części elewacji. Przed gankiem schody betonowe, trzystopniowe. Na osi ganku drzwi dwuskrzydłowe. Po obu stronach drzwi analogicznie dwa wąskie otwory okienne /światliki/, w górnej części zdobione. W bocznych elewacjach ganku analogicznie otwór okienny, w górnej części zamknięty łukiem pełnym zdobionym drewnianymi nadokiennikami. Ganek w górnej części zdobiony

<p>14. Kubatura</p> <p>438 m³.</p>	<p>15. Powierzchnia użytkowa</p> <p>146 m².</p>	<p>16. Przeznaczenie pierwotne</p> <p>Plebania</p>	<p>17. Użytkowanie obecne</p> <p>Plebania</p>
<p>18. Prace budowlane i konserwatorskie, ich przebieg i dokumentacja</p> <p>W latach 50-tych tego stulecia przebudowano częściowo układ wnętrz, w północnej części elewacji wybito dwa małe otwory okienne, nieco później zainstalowano kraty w otworach okiennych.</p> <p>Na początku lat 90-tych wymieniono drzwi wejściowe do ganku na współczesne drewniane, płycinowe.</p>		<p>19. Stan zachowania (fundamenty, ściany zewnętrzne, ściany wewnętrzne, sklepienia, stropy, konstrukcje dachowe, pokrycie dachu, wyposażenie i instalacje)</p> <p>Fundamenty - zły, częściowo zawilgocone /zmurszałe/.</p> <p>Ściany zewnętrzne - oszalowanie w przyziemiu częściowo zmurszałe.</p> <p>Ściany wewnętrzne - spękane.</p> <p>Stropy - częściowo zmurszałe.</p> <p>Konstrukcja dachowa - dostateczna.</p> <p>Pokrycie dachowe - złe, płytki łupkowe przerośnięte mchem.</p> <p>Instalacje - złe.</p> <p>20. Najpilniejsze postulaty konserwatorskie</p> <ul style="list-style-type: none"> - Wymiana pokrycia dachowego. - Konserwacja stolarki okiennej i drzwiowej. - Wymiana podłóg wewnątrz obiektu. 	

21. Akta archiwalne (rodzaj akt, numer i miejsce przechowywania)

24. Uwagi różne

25. Opracował

tekst Wioletta Mosakowska 15.X.1994 r.
(imię, nazwisko, data, podpis)

plany, rysunki Wioletta Mosakowska 15.X.1994 r.
(imię, nazwisko, data, podpis)

zdjęcia fotogr. Wioletta Mosakowska 15.X.1994 r.
(imię, nazwisko, data, podpis)

miejsce przechowywania negatywów PSOZ - Ostrołęka

Karta po wypełnieniu podlega ochronie na podstawie przepisów prawa

22. Bibliografia

25. Adnotacje o inspekcjach, informacje o zmianach (daty, imiona i nazwiska wypełniających)

23. Źródła ikonograficzne i fotografia (rodzaj, miejsce przechowywania, sygnatury)

27. Załączniki

Nr 1 - ciąg dalszy pkt nr 13.

Nr 2 - rzut.

Nr 3 - zdjęcia.

1. Miejscowość

P A R C I A K I

2. Obiekt (nazwa jak w karcie)

P L E B A N I A

3. Zawartość wkładki (nazwa obiektu lub materiału uzupełniającego)

ciąg dalszy pkt nr 13.

piłowanymi listwami. Po północnej stronie ganku okno ościeżnicowe /Polskie/, dwudzielne z nadślepiem, po stronie południowej dwa takie okna. Cała elewacja oszalowana pionowo deskami. W przyziemiu podmurówka kamienno-ceglana. Elewacja wschodnia - oszalowana pionowo deskami, w przyziemiu podmurówka kamienno-ceglana. Elewacja przepruta pięcioma otworami okiennymi. Okna ościeżnicowe dwudzielne z nadślepiem.

Elewacja północna - oszalowana pionowo deskami, w przyziemiu podmurówka kamienno-ceglana. W centralnej części elewacji wysunięta przybudówka, od strony wschodniej z otworem drzwiowym - drzwi płycinowe jednoskrzydłowe, od strony zachodniej z otworem okiennym - okno krosnowe. Do przybudówki prowadzą schody jednobiegowe, betonowe, trzystopniowe. W części zachodniej elewacji dwa małe otwory okienne. W górnej części elewacji szczyt z otworem okiennym na osi. Elewacja południowa - trzyosiowa, oszalowana pionowo deskami, w przyziemiu podmurówka kamienno-ceglana. W korpusie głównym dwa otwory okienne analogiczne ościeżnicowe. W górnej części szczyt, na osi przecięty otworem okiennym.

WNĘTRZE - Historyczny układ przestrzenny i dyspozycja funkcjonalna wnętrza pomimo drobnych przekształceń są czytelne.

WYPOSAŻENIE - Nie zachowało się.

INSTALACJE - Elektryczna, wodno-kanalizacyjna, przewody dymowe.

Wkładkę założyli: Wioletta Mosakowska 15.X.1994 r.
(imię, nazwisko, data)

Miejsce przechowywania negatywów: -----

1. Miejscowość

2. Obiekt (nazwa jak w karcie)

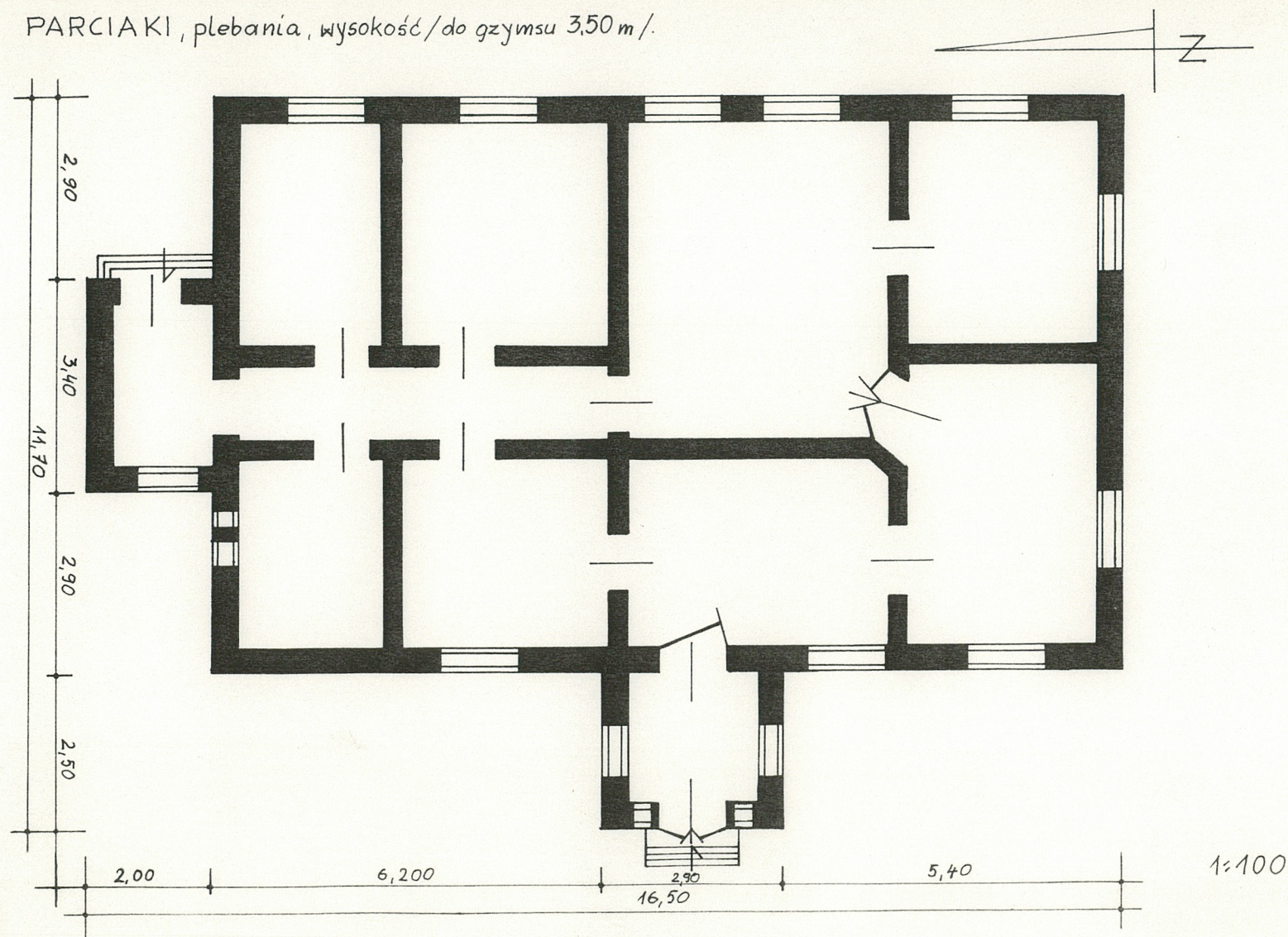
3. Zawartość wkładki (nazwa obiektu lub materiału uzupełniającego)

P A R C I A K I

P L E B A N I A

Rzut.

PARCIAKI, plebania, wysokość/do gzymsu 3,50 m/.

Wkładkę założył: Wioletta Mosakowska 15-10-1994 r.
(imię, nazwisko, data)

Miejsce przechowywania negatywów: -----

1. Miejscowość

P A R C I A K I

2. Obiekt (nazwa jak w karcie)

P L E B A N I A

3. Zawartość wkładki (nazwa obiektu lub materiału uzupełniającego)

Zdjęcia.



1. Okno w ganku.
2. Drzwi w przybudówce.
3. Elewacja wschodnia.

Wkładkę założył: Wioletta Mosakowska 15-10-1994 r.
(imię, nazwisko, data)

Miejsce przechowywania negatywów: PSOZ - Ostrołęka



- 4. Okno.
- 5. Szczyt.
- 6. Okno w ganku.
- 7. Fundamenty.
- 8. Szalunek.