

1. Obiekt

KOŚCIOŁ PARAFIALNY P.W. NAWIEDZENIA NAJSWIETSZEJ MARIII PANNY

2. Czas powstania

1879-1881

3. Miejscowość

L I Ś Ó W

4. Adres

nr hipoteczny

5. Przynależność administracyjna

województwo radomskie

gmina Jedlińsk

pow. RADOM

6. Poprzednie nazwy miejscowości

7. Przynależność administracyjna  
przed 1 VI 1975

województwo kieleckie

powiat Radom

8. Właściciel i jego adres

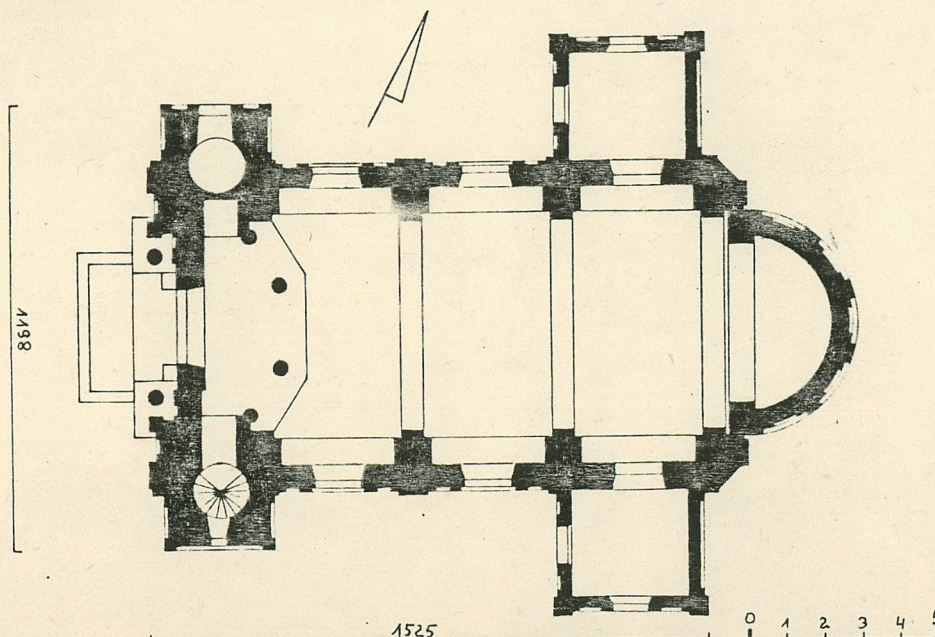
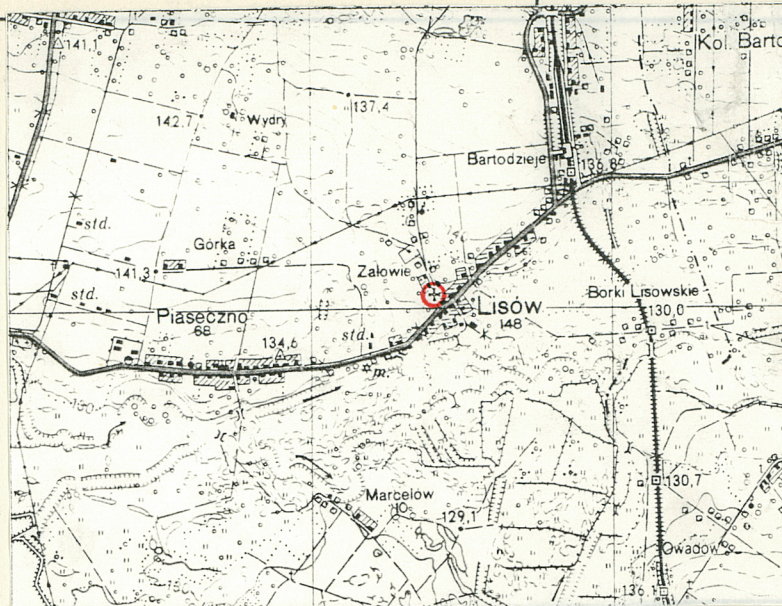
Parafia rzym.-kat. w Lisowie.  
Diecezja sandomiersko-radomska.

9. Użytkownik i jego adres

j.w.

10. Rejestr zabytków

Nr 241/A/84 data 23 luty  
1984r.





2. Autorzy, historia obiektu, określenia stylu.

Pierwotny modrzewiowy kościół wystawił dziedzic wsi Kiełczo w 1414r. W roku 1644 ówczesny dziedzic Hieronim Piasecki, starosta gierowski, wraz z żoną Anna Ciołkówną, wystawili nowy, modrzewiowy kościół. W 1847r., gdy kościół chylił się ku upadkowi, został rozebrany. Projekt nowego kościoła sporządził Antoni Kacper Wąsowicz, budowniczy powiatu radomskiego. Fundamenty założono 19 maja 1879r. W tym samym roku wzniesiono mury do wysokości okien, ustawiono dwa filary na froncie kościoła, po obu stronach drzwi, przygotowano wiązania na dach i blachę. W roku 1880 kościół przekryto dachem. 15 września 1881r. kościół poświęcił ks. kanonik Kliczkowski proboszcz parafii Jedlińsk. W okresie I wojny światowej uszkodzeniu uległo ogrodzenie kościoła. W 1920r. kościół konsekrował biskup Paweł Kubicki. W roku 1938 kościół restaurowano. Neobarakowy.

13 Opis sytuacji, materiał i konstrukcja, rzut, bryła, elewacje, wnętrze wyposażenie instalacje)

Usytuowanie: W północnej części wsi. Teren kościelny: na planie zbliżonym do kwadratu, otoczony kamiennym, otynkowanym murem, wzdłuż którego pn.-wsch., pd.-wsch. i pd.-zach. odcinka rząd drzew z przewagą kasztanowców. W południowym narożniku czworoboczna, drewniana, nakryta dachem namiotowym, stara dzwonnica. W północnym narożniku nowa, o konstrukcji stalowej dzwonnica. W pobliżu zachodniego narożnika drewniany krzyż. W pd.-zach. odcinku muru główna brama, jednoosiowa ujęta czworobocznymi, ceglanymi słupami zwieńczonymi kulami. W pn.-zach. odcinku muru jednoosiowa furtka. Od pd.-zach. terenu kościelnego asfaltowa droga, za którą zabudowania plebanii i pola uprawne. Od pn.-zach. pola uprawne. Od pn.-wsch. sad oraz pola uprawne. Od pd.-wsch. zabudowania mieszkalne i gospodarcze wsi. Prezbiterium kościoła skierowane na północny-wschód.

Materiał, konstrukcja, technika:

Ściany: murowane z cegły, otynkowane.

Sklepienia: żaglaste w nawie; prezbiterium sklepienie konchowo.

Strop: płaski w zakrystii i bocznej kruchcie.

Wieżba dachowa: krokwiowo-jętkowa, o jętce wspartej na płatwi pośredniej, wzmocnionej pochyłymi stolcami z zastrzałami.

Pokrycie dachu: blacha stalowa ocynkowana.

Posadzki: kamienna, jasne i ciemne kwadraty układane we wzór w nawie, w prezbiterium, w zakrystii i w kruchcie bocznej.

Schody: drewniane, policzkowe, kręte na chór muzyczny.

Drzwi: zewnętrzne: spongowe, z płycinową dekoracją od strony zewnętrznej, prostokątne, zamknięte łukiem pełnym, dwuskrzydłowe, na zawiasach pasowych, z zamkiem skrzynkowym prowadzące do nawy; spongowe, z płycinową dekoracją od strony zewnętrznej, prostokątne, jednoskrzydłowe, na zawiasach pasowych, z zamkiem skrzynkowym, do zakrystii i do kruchty bocznej; wewnętrzne: identyczne jak zewnętrzne, do zakrystii i kruchty bocznej, z prezbiterium do zakrystii i do kruchty bocznej; spongowe, prostokątne, jednoskrzydłowe, na zawiasach pasowych z nawy do klatki schodowej prowadzącej na chór muzyczny.

Okna: stałe w żeliwnych ramach w nawie; drewniane, ościeżnicowe, dwuskrzydłowe, pojedyncze w zakrystii i w kruchcie bocznej.

Rzut: trójprzęsłowy, jednonawowy korpus nawowy ujęty od strony wejścia głównego czworobocznymi wieżami: w prawej okrągła klatka schodowa, w lewej okrągłe pomieszczenie, po bokach przesła, przy prezbiterium, prostokątne, zbliżone do kwadratu zakrystia i kruchta boczna, prezbiterium, węższe od nawy, na planie półkola.

ciąg dalszy na wkładce nr 1.



4. Kubatura

ok. 1600 m<sup>3</sup>.

15. Powierzchnia użytkowa

ok. 250 m<sup>2</sup>.

16. Przeznaczenie pierwotne

sakralne

17. Użytkowanie obecne

sakralne

19. stan zachowania (fundamenty, ściany zewnętrzne, ściany wewnętrzne, sklepienia, stropy, konstrukcje dachowe, pokrycie dachu, wyposażenie i instalacje)

Bardzo zły stan tynku elewacji.

8. Prace budowlane i konserwatorskie, ich przebieg i dokumentacja

20. Najpilniejsze postulaty konserwatorskie



21. Akta archiwalne (rodzaj akt, numer i miejsce przechowywania)

22. Bibliografia

- ks.J.Wiśniewski, Dekanat Radomski, Radom 1911, s.147-152.
- Straty kościelne poniesione podczas wielkiej wojny na terenie diecezji sandomierskiej, Rocznik Diecezji Sandomierskiej na 1930 rok, s.58.
- Rocznik diecezji sandomierskiej 1960r., Sandomierz 1960, s.46.
- Katalog Zabytków Sztuki w Polsce, T.III, z.10, Warszawa 1961, s.13.

23. Źródła ikonograficzne i fotografia (rodzaj, miejsce przechowywania, sygnatury)

Widok kościoła w: ks.J.Wiśniewski,  
Dekanat Radomski, Radom 1911, po s.147.

24. Uwagi różne

25. Opracował

tekst..... Dariusz Jankowski 27.08.1988r.  
imię, nazwisko, data, podpis

plany, rysunki..... Dariusz Jankowski 27.08.1988r.  
imię, nazwisko, data, podpis

zdjęcia fotogr..... Dariusz Jankowski 27.08.1988r.  
imię, nazwisko, data, podpis

miejsce przechowywania negatywów .....

Karta po wypełnieniu podlega ochronie na podstawie przepisów prawa autorskiego

26. Adnotacje o inspekcjach, informacje o zmianach (daty, imiona i nazwiska wypełniających)

27. Załączniki

6 wkładek



|                             |  |  |
|-----------------------------|--|--|
| 1. Miejscowość<br>L I S Ő W | 2. Obiekt (nazwa jak w karcie)<br>Kościół Par.p.w.Nawiedze-<br>nia Najśw.Marii Panny | 3. Zawartość wkładki (nazwa obiektu lub materiału uzupełniającego)<br>Dalszy ciąg opisu kościoła |
|-----------------------------|--|--|

13. ciąg dalszy: Bryła: trójprzęsłowy, jednonawowy korpus nakryty trójspadowym dachem, ujęty od strony wejścia głównego, czworobocznymi, trójkondygnacyjnymi wieżami, nakrytymi kopułkami, zakrystia i kruchta boczna, niższe od korpusu nawowego, nakryte dachami trójpołaciowymi, prezbiterium, niższe od korpusu nawowego nakryte dachem trójpołaciowym.

Elewacje: pd.-zach. (fasada): jednoosiowa, z prostokątnym, zamkniętym łukiem pełnym, otworem drzwiowym, po bokach którego kolumna z pilastrem tworzące "motyw serialny", ujęty pilastrami dźwigającymi profilowany gzymś, nad którym trójkątny fronton.

pd.-wsch.: czteroosiowa: jednoosiowa, trójkondygnacyjna elewacja boczna wieży, w przyziemiu w płycinie prostokątne, zamknięte łukiem odcinkowym, wąskie okno, w drugiej kondygnacji, oddzielonej od pierwszej prostym gzymsem, płycina, druga kondygnacja zwieńczona wydatnym profilowanym gzymsem będącym przedłużeniem gzymsu korpusu nawowego, w trzeciej kondygnacji, ujętej pilastrami, w płycinie prostokątne, zamknięte łukiem pełnym okno, całość zwieńczona profilowanym gzymsem; dwuosiowa elewacja korpusu nawowego, o osiach wydzielonych pilastrami, dwustrefowa, w dolnej płycinie, w górnej w płycinach prostokątne, zamknięte łukiem pełnym okna, ujęte opaskami, z gzymsem podokiennym "nałożonym" na pilastry, całość zwieńczona profilowanym gzymsem; jednoosiowa elewacja zakrystii ujęta pilastrami, z prostokątnym oknem, ujętym opaską, od góry i po bokach, z gzymsem podokiennym "nałożonym" na pilastry, zwieńczona profilowanym gzymsem, nad trójpołaciowym dachem zakrystii okno trzeciego przęsła korpusu nawowego, identyczne z oknami pozostałych dwóch przęseł, w płycinie ujętej pilastrami.

pn.-wsch.: pięcioosiowa elewacja prezbiterium, o osiach wydzielonych lizenami, między którymi prosty gzymś, w każdej osi prostokątna płycina, całość zwieńczona profilowanym gzymsem.

pn.-zach.: czteroosiowa: jednoosiowa elewacja kruchty bocznej ukształtowana identycznie jak elewacja zakrystii; dwuosiowa elewacja korpusu nawowego ukształtowana identycznie jak od strony pd.-wsch.; jednoosiowa elewacja wieży, w przyziemiu której prostokątny otwór drzwiowy, nad którym prostokątne, zamknięte łukiem odcinkowym okno, w prostokątnej płycinie "wyłamanej" nad otworem drzwiowym, wyżej wieża ukształtowana jak od strony pd.-wsch.

Wnętrze: otynkowane, jednonawowy, trójprzęsłowy korpus nawowy z wydzieloną częścią międzywieżową pełniącą rolę kruchty, korpus nawowy o systemie ściennofilarowym o odmianie wnekowej, półkolisty łuk tęczy.

Wyposażenie: barokowy prospekt organowy, monstrancja z 1760r. fundacji Mateusza i Anny z Łuszczewskich Szymanowskich, dzwon z 1620r., trzy krucyfiksy barokowe, dwa kielichy barokowe.

Instalacje: elektryczna.

Wkładkę założył: Dariusz Jankowski 27.08.1988r.

(Imię, nazwisko, data)

Miejsce przechowywania negatywów: BDZ Radom



1. Miejscowość

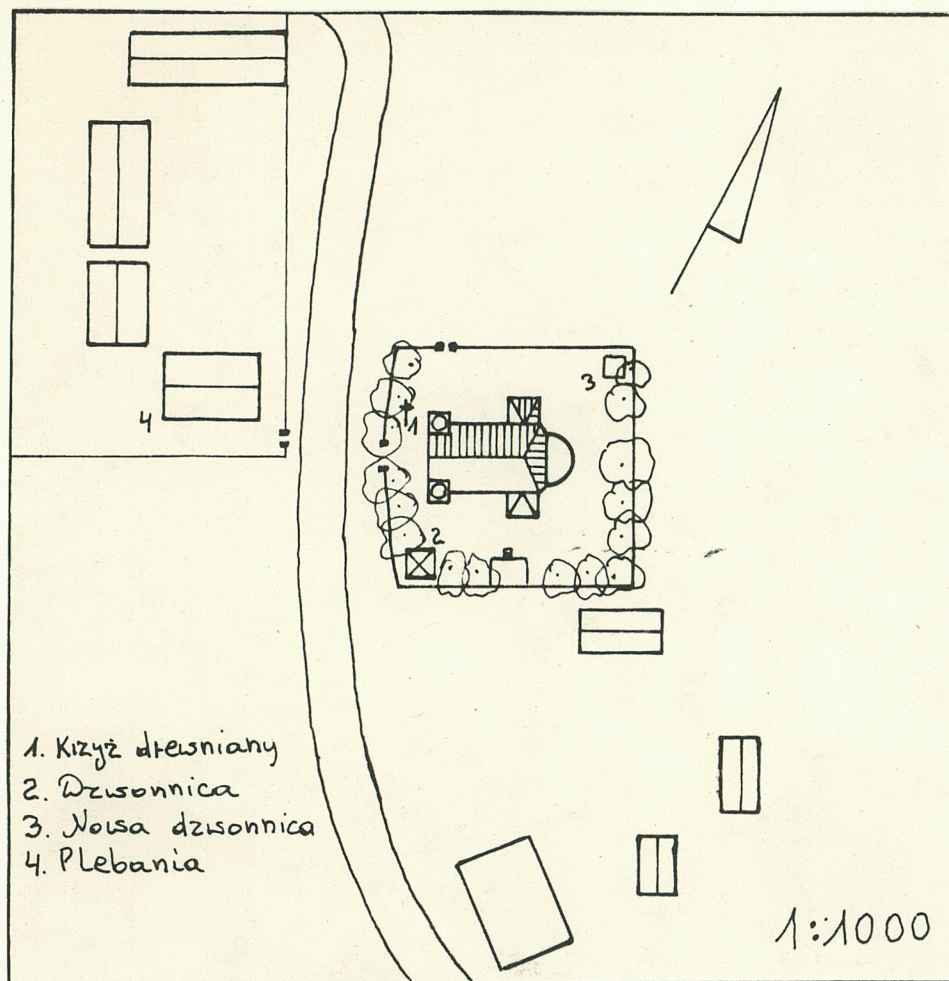
L I S Ő W

2. Obiekt (nazwa jak w karcie)

Kościół par.p.w.Nawiedzenia  
Najśw.Marii Panny

3. Zawartość wkładki (nazwa obiektu lub materiału uzupełniającego)

Plan i sytuacja



Wkładkę założył: ..... Dariusz Jankowski 27.08.1988r.  
(imię, nazwisko, data)

Miejsce przechowywania negatywów: ..... BDZ Radom

Z-d Poligr. Jan Jasiński W-wa, ul. Wolna 13, tel. 12-43-83

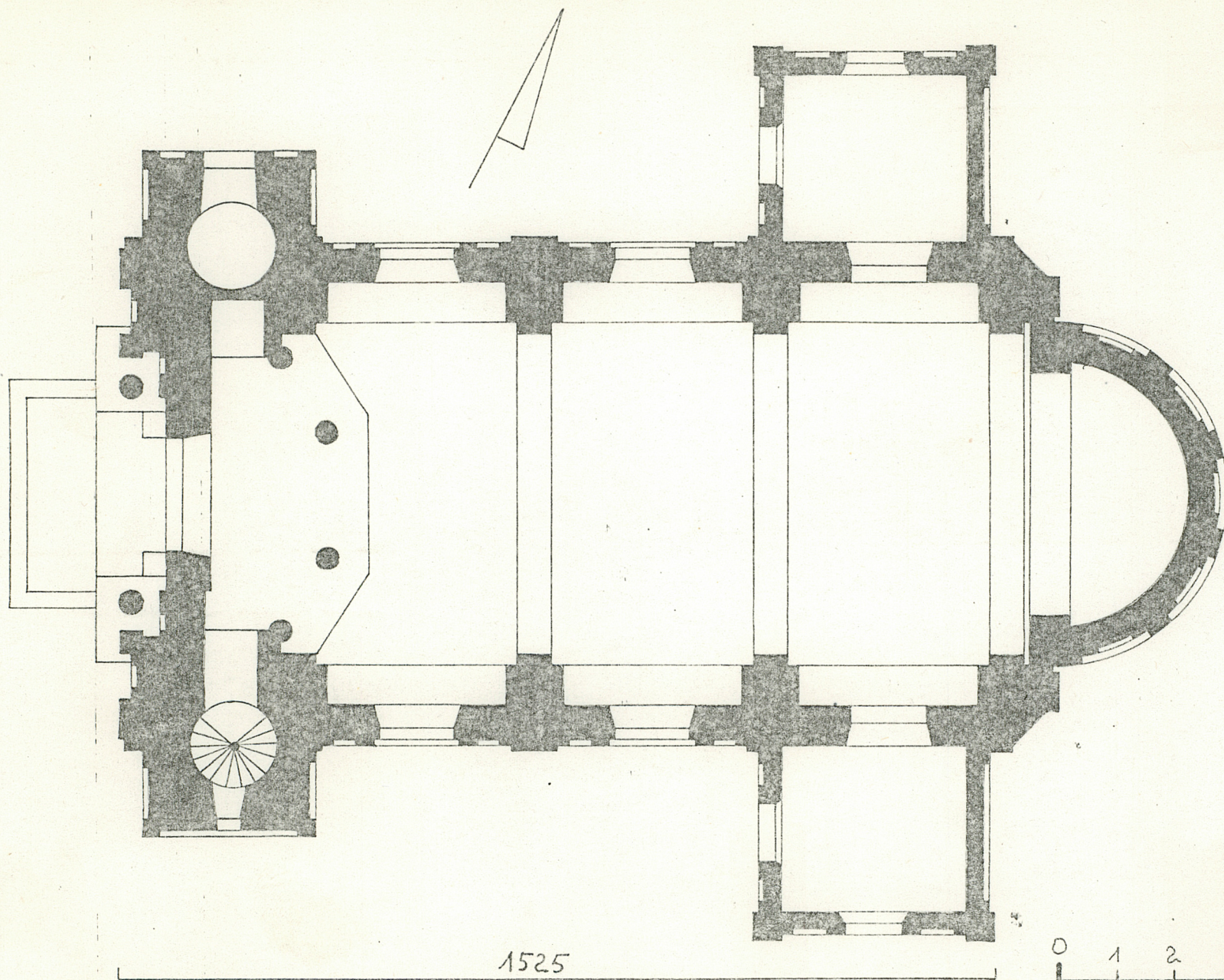
Wzór ODZ 1978 r.



1198

1525

0 1 2 3 4 5





1. Miejscowość  
L I S Ő W

2. Obiekt (nazwa jak w karcie)  
Kościół par.p.w. Nawiedzenia  
Najśw. Marii Panny

3. Zawartość wkładki (nazwa obiektu lub materiału uzupełniającego)  
Zdjęcia



1



2

1. Widok od zachodu
2. Elewacja boczna korpusu
3. Zakrystia

Wkładkę założył: Dariusz Jankowski 27.08.1988r.  
(imię, nazwisko, data)

Miejsce przechowywania negatywów: BDZ Radom

Z-d Poligr. Jan Jasiński W-wa, ul. Wolna 13, tel. 12-43-83



3





4



5



6



7

- 4. Prezbiterium
- 5. Kruchta przy prezbiterium
- 6. Elewacja pn.-wsch. kruchty przy prezbiterium
- 7. Fasada



1. Miejscowość

L I S Ő W

2. Obiekt (nazwa jak w karcie)

Kościół par.p.w.Nawiedzenia  
Najśw.Marii Panny

3. Zawartość wkładki (nazwa obiektu lub materiału uzupełniającego)

Zdjęcia



9



8

8. Fasada - widok od zachodu  
9. Wejście główne  
10. Arkada nad wejściem głównym



10

Wkładkę założył: ..... Dariusz Jankowski 27.08.1988r.  
(imię, nazwisko, data)

Miejsce przechowywania negatywów: ..... BDZ Radom

Z-d Poligr. Jan Jasiński W-wa, ul. Wolna 13, tel. 12-43-83

Wzór ODZ 1978 r.

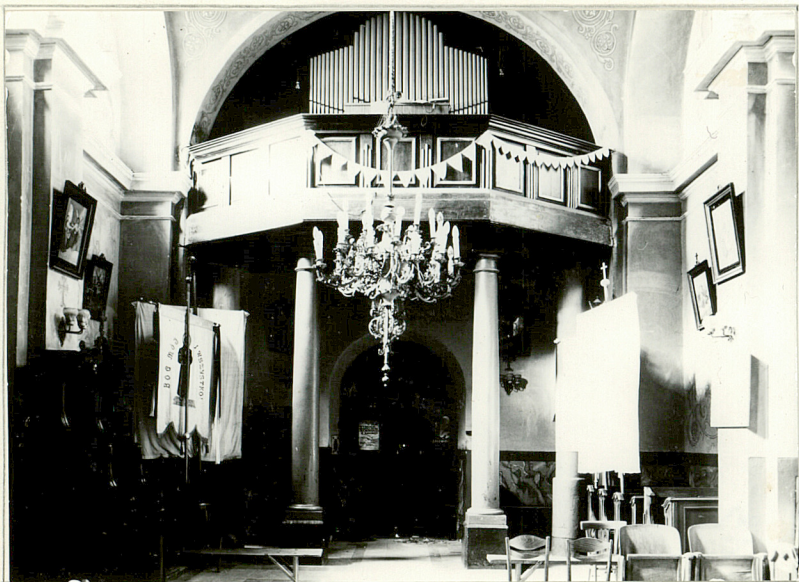




11



12



13



14

- 11. Okno korpusu
- 12. Widok w kierunku prezbiterium
- 13. Chór muzyczny
- 14. Prezbiterium - widok w kierunku wschodnim



1. Miejscowość

L I S Ó W

2. Obiekt (nazwa jak w karcie)

Kościół par.p.w. Nawiedzenia  
Najśw. Marii Panny

3. Zawartość wkładki (nazwa obiektu lub materiału uzupełniającego)

Zdjęcia

15



16



15. Ściana nawy  
16. Prospekt organowy  
17. Okno korpusu

Wkładkę założył: Dariusz Jankowski 27.08.1988r.  
(imię, nazwisko, data)

Miejsce przechowywania negatywów: BDZ Radom

Z-d Poligr. Jan Jasiński W-wa, ul. Wolna 13, tel. 12-43-83

17



Wzór ODZ 1978 r.



18



19



20



21



- 18. Sklepienie nawy
- 19. Sklepienie prezbiterium
- 20. Dawna dzwonnica
- 21. Nowa dzwonnica



|                             |  |   |
|-----------------------------|--|---|
| 1. Miejscowość<br>L I S Ó W | 2. Obiekt (nazwa jak w karcie)<br>Kościół par.p.w.Nawiedzenia<br>Najśw.Marii Panny | 3. Zawartość wkładki (nazwa obiektu lub materiału uzupełniającego)<br>Zdjęcia |
|-----------------------------|--|---|



22



23



24

22. Brama główna  
23. Figura Chrystusa przy drodze prowadzącej do kościoła  
24. Figura Matki Boskiej przy drodze prowadzącej do kościoła

Wkładkę założył: ..... Dariusz Jankowski 27.08.1988r.  
(imię, nazwisko, data)

Miejsce przechowywania negatywów: ..... BDZ Radom

Z-d Poligr. Jan Jasiński W-wa, ul. Wolna 13, tel. 12-43-83

Wzór ODZ 1978 r.