

1. Obiekt PALAC
443/1
 DWÓR RODZINY GIŻYCKICH

2. Czas powstania
XVIII
1875, 1915

3. Miejscowość GIŻYCE
 nr hipoteczny

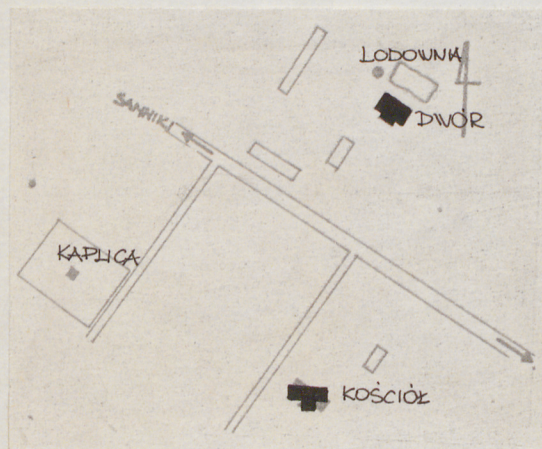
11. Zdjęcia, plan sytuacyjny, rzuty



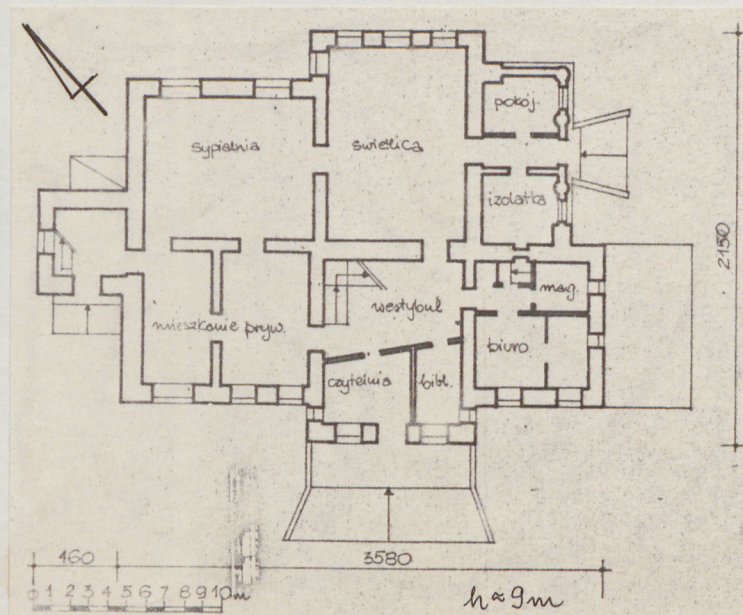
Elewacja wejściowa



Elewacja ogrodowa



autor zdjęć Anna Kopeć
 data wykonania lipiec, 1981 r.
 miejsce przechowywania negatywów



4. Adres

nr hipoteczny

5. Przynależność administracyjna

województwo płockie

gmina Iłów
pow. SOCHACZEW

6. Poprzednie nazwy miejscowości

7. Przynależność administracyjna
 przed 1.VI.1975

województwo warszawskie

powiat Sochaczew

8. Właściciel i jego adres

Gminna Szkoła Zbiorcza w Iłowie

9. Użytkownik i jego adres

Państwowy Dom Dziecka w Giżycach

10. Rejestr zabytków

Nr 543 data 8. III. 85

12. Autorzy, historia obiektu, określenia stylu.

Pierwotny dwór obronny wzniesiony rzekomo w 1439 r. przez Pawła Giżyckiego bpa. płockiego, jako fortalicja wzmiankowany w 1487 r. Spalony w trzeciej dekadzie XVI w. Kolejny dwór wzniesiony dla Giżyckich zapewne w XVIII w./być może z tego okresu zachowana wieża/. W końcu XVIII w. własność A. Dąbskiego i jego żony Antoniny Matyldy z Koelichenów von Rüstern. Od 1872 do XX w. własność Suskich. Po zniszczeniach wojennych 1915 r. w odbudowie nieco pomniejszony. Po drugiej wojnie światowej do 1951 mieścił się Uniwersytet Ludowy, od 1952 r. Dom Dziecka. W obecnym charakterze bezstylowy

13. Opis (sytuacja, materiał i konstrukcja, rzut, bryła, elewacje, dach, wnętrze wyposażenie, instalacje)

Położony na skraju wsi, ok. 150 m. od drogi Sochaczew-Gabin. Od strony pld. trawnik i żwirowy podjazd, od strony pn. XIX-wieczny park, zniszczony.

Budynek murowany, tynkowany, fundamenty wykonane z kamienia i cegły. Stropy częściowo ceramiczne /odcinkowe z cegły o konstrukcji drewnianej/. W magazynach i na korytarzu przed kancelarią podłoga cementowa; w łazienkach, natryskach i kuchni terakota; w kancelarii i pokoju kierownika PCV, w hallu, świetlicy i pokojach klepka, w wieży podłoga z desek na styk. Łazienki i kuchnia wyłożone kafelkami. Drzwi zewnętrzne i międzypokojowe ramowo-płycinowe, okna skrzynkowe, okna parteru w profilowanym obramieniu wykonanym w tynku. Schody wewnętrzne o konstrukcji drewnianej z drewnianą balustradą z toczonymi tralkami. Taras piętra z balustradą metalową. Dach płaski o dwóch stolcach z zastrzałem, kryty blachą żelazną i eternitem /wieża/ na deskowaniu.

Układ wnętrza pierwotnie dwutraktowy. Wejście do budynku od strony wsch. w części powstałej przez zamurowanie kolumnady tarasu, przez wąski korytarz do dużej sali od strony ogrodu /pn/, pełniącej obecnie rolę świetlicy. Z niej wejście do sypialni w amfiladzie, i od pld. do westybulu ze schodami na piętro, z którego ścianką z dykty wydzielone biblioteka i czytelnia. Z westybulu od strony zach. wejście do prywatnego mieszkania, a od wsch. do korytarza, z którego wejście do biur i zejście na dół do piwnicy. W piwnicy w układzie korytarzowym kuchnia, magazyny, jadalnia, kotłownia i natrysk. Na piętrze, również w układzie korytarzowym, sypialnie dzieci, mieszkanie kierownika i łazienka. Od strony zach. do budynku przylega wieża ze schodami prowadzącymi na strych.

Bryła asymetryczna nakryta dachem dwuspadowym z wyraźnie dominującą wieżą od zach., nakrytą spiczastym hełmem.

Elewacja frontowa asymetryczna, na wysokim cokole. W części wsch. /obecnie niższej/ istniejące podpiwniczenie sugeruje dawną symetrię. Parter boniowany. W części centralnej ryzalit ze schodami na kamienny taras z balustradą. Na osi ryzalitu drzwi dwuskrzydłowe oraz symetrycznie dwa dwuskrzydłowe, wysokie okna w profilowanych opaskach. Na piętrze nad drzwiami płycina wielkości okna, okna piętra niższe niż parteru. W części zach. trzykondygnacyjna wieża, na jej trzeciej kondygnacji ostrołukowy fryz arkadkowy. W elewacji ogrodowej centralna część z trzyosiowym ryzalitem, zwieńczonym trójkątnym szczytem z okulusem.

<p>14. Kubatura</p> <p>5 602 m³</p>	<p>15. Powierzchnia użytkowa</p> <p>572 m²</p>	<p>16. Przeznaczenie pierwotne</p> <p>mieszkalne</p>	<p>17. Użytkowanie obecne</p> <p>Dom Dziecka</p>
<p>18. Prace budowlane i konserwatorskie, ich przebieg i dokumentacja</p> <p>Dwór odbudowany po zniszczeniach 1915 r. wówczas nieco pomniejszony.</p> <p>W 1966 r. w ramach remontu budynku wymieniano konstrukcję dachu wieży oraz strop wieży. Na zewnątrz wymieniano kamienną balustradę tarasu piętra na metalową, zabetonowano rozpadające się schody zewnętrzne i wymieniono 50% tynków./Opis techniczny znajduje się u kierownika Domu Dziecka/.</p> <p>W 1972 wydzielono z sieni ścianką z dykty pomieszczenia biblioteki i czytelní.</p>		<p>19. Stan zachowania (fundamenty, ściany zewnętrzne, ściany wewnętrzne, sklepienia, stropy, konstrukcje dachowe, pokrycie dachu, wyposażenie i instalacje)</p> <p>Stan techniczny budynku średni. Grzyb na stropach iścianach pod łazienkami, piwnice wilgotne, zagrzybione. Zapadająca się podłoga w niektórych pomieszczeniach. Instalacja sanitarna wymagająca wymiany.</p>	
<p>20. Najpilniejsze postulaty konserwatorskie</p>			

21. Akta archiwalne (rodzaj akt, numer i miejsce przechowywania)

22. Bibliografia

- Katalog Zabytków Sztuki w Polsce
dawny powiat Sochaczew, tom X, zeszyt 24
- Państwowy Dom Dziecka
Opis techniczny, wyk. bud. E. Łukasiewicz

23. Źródła ikonograficzne i fotografie (rodzaj, miejsce przechowywania, sygnatury)

24. Uwagi różne

25. Wypełnił

Anna Kopeć
LIPIEC 1981r

26. Sprawdził

WKŁADKA DO KARTY: GIŻYCE, DWÓR RODZINY GIŻYCKICH

Parter boniowany. Część wsch. niższa, powstała z zamurowanej kolumnady z tarasem na piętrze. Od zach. do wieży dobudowane wejście do piwnicy. W wieży na trzeciej kondygnacji na osi ostrołukowe okno z symetrycznym fryzem arkadkowym po bokach /arkady ostrołukowe/. Z pierwotnego wyposażenia wewnątrz pozostały jedynie zabiegowe schody w westybulu.

Instalacje: elektryczna, wodna/hydrofor, kanalizacja/szambo/, centralne ogrzewanie, telefon.

Wkładkę założył..... Anna Kopeć

Miejsce przechowywania.....