

1. Obiekt **489/4**  
**Pawilon zachodni**

2. Czas powstania  
**1780-1782 r.**

3. Miejscowość  
**J A B Ł O N N A**

11 Zdjęcia



4. Adres  
**ul. Modlińska 1**  
nr hipoteczny .....

5. Przynależność administracyjna  
województwo **stoleczne**  
gmina **Jabłonna**  
**pow. LEGIONOWO**

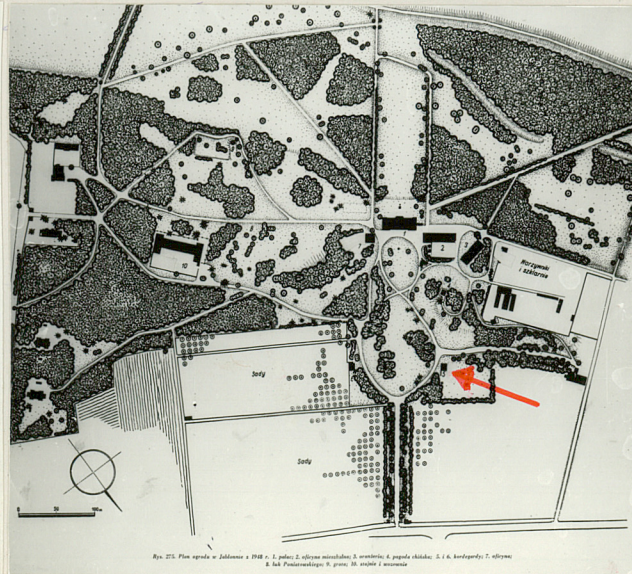
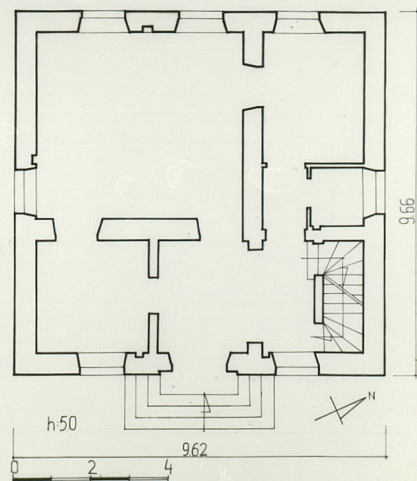
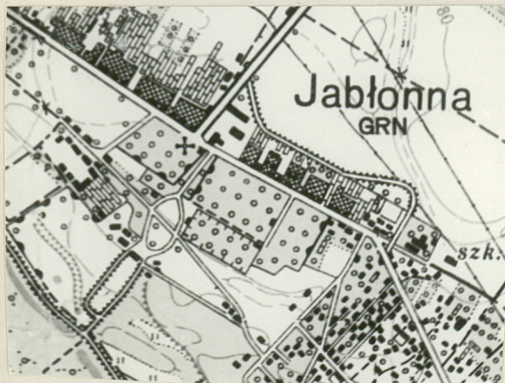
6. Poprzednie nazwy miejscowości

7. Przynależność administracyjna  
przed 1 VI 1975  
województwo **Warszawskie**  
powiat **Nowy Dwór**

8. Właściciel i jego adres  
**Polska Akademia Nauk**  
**Warszawa Pałac Kultury i Nauki**

9. Użytkownik i jego adres  
**Dom Zjazdów i Konferencji PAN**  
**Jabłonna ul. Modlińska 1**

10. Rejestr zabytków  
Nr **1036/210** data **20.11.1959**



autor zdjęć **K. Guttmejer**  
data wykonania **XI. 1980 r.**  
miejsce przechowywania negatywów



## 12. Autorzy, historia obiektu, określenia stylu.

Wzniesiony w"g projektu Szymona B.Zuga w latach 1780-82 /rachunki w archiwum prymasa Poniatowskiego/, jako kordgarda. Nieznaczna przebudowa prawdopodobnie przez H.Marconiego w latach 30-tych XIX w. Bryła została zachowana, zamurowano skrajne okna w elewacjach bocznych na parterze, a nad środkowym na piętrze wybito nowe. /por. widok założenia na rys. J.Ch.Kamsetzera z ok.1790r, oraz na obrazie Vogla z ok.1800 r./

## 13. Opis (sytuacja, materiał i konstrukcja, rzut, bryła, elewacje, dach, wnętrze wyposażenie, Instalacje

Usytuowany na terenie obszernego parku rozciągającego się w centrum miejscowości przy skrzyżowaniu dróg Warszawa - Nowy Dwór i Jabłonna - Legionowo, oraz w kierunku Wisły dochodzącego do skarpy przeciwpowodziowej. W połowie drogi między bramą wjazdową a pałacem, oddalony od bramy ok. 200m, po wsch. stronie wydłużonego podjazdu poprzedzającego pałac, wejściem głównym skierowany na zach. Za nim na wsch. rozciąga się mały ogród kwiatowo-warzywny, dalej rozległy ogród warzywny. W kierunku pn. biegnie ok.60 metrowy mur połączony bramą z pawilonem.

Objekt wzniesiony z cegły na fundamentach ceglanych, tynkowany. W piwnicy skepiena kolebkowa z lunetami, wyżej stropy belkowa z podsufitką. Wieżba dachowa aktualnie niedostępna prawdopodobnie krokwiowo-stolcowa, o połaciach pokrytych dachówką karpiówką w koronkę. Schody murewane wykładane lastrykami, zabiegowe, balustrada z prętów żelaznych z poręczą dębową. W piwnicy posadzka cementowa, w sieni lastrykowa. Cokoł obłożony płytami piaskowcowymi, stopnie przed wejściem z piaskowcowych bloków. W pomieszczeniach mieszkalnych i biurowych parkiet klepkowy w jodełkę. Drzwi wejściowe dwuskrzydłowe ramowo-płycinowe, pozostałe jednoskrzydłowe ramowo-płycinowe, przeszkłone oraz ramowo-płytowe. Okna ościeżnicowe podwójne, dwudzielne z zawrotnicami, na parterze 6-kwaterowe, na piętrze 4-kwaterowe.

Na planie kwadratu o dwóch asymetrycznych traktach, w przednim węższym osiowa sień i schody w narożniku. Układ pomieszczeń dość regularny. Bryła zwrócona w formie pałowy sześcianu prawie, przykryta dachem namiotowym, z osiowym kominem. 2-kondygnacyjny z mezzaninowym piętrem. Elewacje rozczłonowane regularnie otworami okiennymi; Fasada trójosiowa z osiowymi drzwiami, przeciwległa trójosiowa, boczne jednoosiowe. Dekorowane poziomymi pasami wyrobionymi w tynku. Wejście umieszczone w prostokątnej wnę płycinie zamkniętej łukiem pełnym, między oknami obu kondygnacji prostokątne tablaty z kliniec nad oknem parteru. Okna posiadają wydatte profilowane gzamsy parapetowe. W partii cokołowej małe prostokątne okienka, na dachu powieki dachowe.

Instalacja elektr. C.O. wod.-kanal.



14. Kubatura Ok. 500 m <sup>3</sup>	15. Powierzchnia użytkowa ok. 90 m <sup>2</sup>	16. Przeznaczenie pierwotne mieszkalne	17. Użytkowanie obecne biurowe i mieszkalne
18. Prace budowlane i konserwatorskie, ich przebieg i dokumentacja		19. Stan zachowania (fundamenty, ściany zewnętrzne, ściany wewnętrzne, sklepienia, stropy, konstrukcje dachowe, pokrycie dachu, wyposażenie i instalacje)  zawilgocenia murów w piwnicy zmurszały tynk, jego ubytki ok. 3%, Zawilgocenia widoczne na zewnątrz w partii cokołowej i nad nią zwłaszcza od str. pn. i zach.	
20. Najpilniejsze postulaty konserwatorskie			



21. Akta archiwalne (rodzaj akt, numer i miejsce przechowywania)

Przechowywane w AGAD,

22. Bibliografia

- St. Lorentz, Jabłonna, Ossolineum, Wrocław-Warszawa, 1961,
- M. Kwiatkowski, Szymon Bogumił Zug, Architekt Polskiego Oświecenia, Warszawa 1971,
- Z. Kropisz, Założenia ekonomiczno-techniczne remontu generalnego zespołu pałacowo-parkowego w Jabłonie, PP PKZ Oddział Warszawa 1978,

23. Źródła ikonograficzne i fotografie (rodzaj, miejsce przechowywania, sygnatury)

- J. Ch. Kamsetzer, Widok założenia w Jabłonie ok. 1790 r. rys. w Muz. Narod. w Warszawie, nr. inw. Rys. Pol. 14365,
- Vogiel /?/ widok zespołu pałacowego w Jabłonie ok. 1800 r. Obraz w Muz. Nar. w Warszawie,

24. Uwagi różne

25. Wypełnił

Anna Guttmejer  
listopad 1980 r.

26. Sprawdził

27. Załączniki



1. Miejscowość

2. Obiekt (nazwa jak w karcie)

3. Zawartość wkładki (nazwa obiektu lub materiału uzupełniającego)

JABŁONNA

pawilon zachodni

zdjęcia dodatkowe

Wkładkę założył: K. Guttmejer XI. 1980

(imię, nazwisko, data)

Miejsce przechowywania negatywów: .....

Jedn. Wyd. Akcyd. Olsztyn zam. 1299/S/78  
ZGraf. ZP. Ostróda zam. 1040 n. 20000

Wzór ODZ 1978 r.