

1. Obiekt

Dwór szlachecki

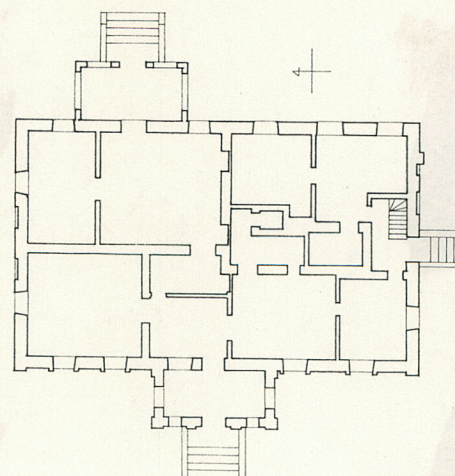
2. Czas powstania

1906r.

3. Miejscowość

MAJKI MAŁE

11 Zdjęcia, rzut, przekrój, sytuacja, orientacja



Skala 4:400

0 4m

4. Adres

Majki Małe 09-206 Słupia

nr hipoteczny

5. Przynależność administracyjna

płockie

województwo

Zawidz

gmina

pow. SIERPE

6. Poprzednie nazwy miejscowości

Majki, Majki Małe

7. Przynależność administracyjna

1 VI 1975

województwo warszawskie

powiat sierpecki

8. Właściciel i jego adres

Rada Gminy Zawidz

09 - 225 Zawidz

9. Użytkownik i jego adres

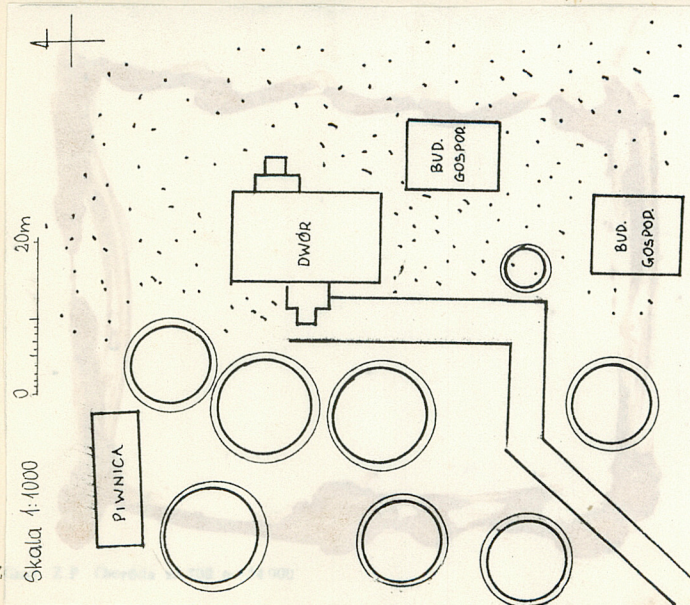
PCR Dziembakowo, oddział

Majki Małe, 09 - 206 Słupia

10. Rejestr zabytków

Nr 562

data 28.08.1987



Skala 4:1000



Skala 4:5000

12. Autorzy, historia obiektu, określenie stylu.

Dwór został zbudowany w 1906r. przez ówczesnego właściciela dóbr ziemskich Majki Edwarda Zakrzewskiego. W 1939r. po aresztowaniu właściciela, majątek przejmują Niemcy.

W 1946r. na mocy aktu nacjonalizacyjnego, majątek Majki przejmują od Jana Zakrzewskiego P N Z, a następnie P G R. Dwór od tego momentu zamieszkiwany był przez robotników rolnych i kolejnych dyrektorów. Pod zarządem P G R-u uległ stopniowej dewastacji.

Obecnie w trakcie procesu reprivatyzacji.

Dwór zbudowany w stylu neoklasycystycznym.

13. Opis (sytuacja, materiał i konstrukcja, rzut, bryła, elewacje, wnętrze, użyte oszklenie, instalacje)

- sytuacja obiektu

Dwór usytuowany jest na lekkim wzniesieniu, na lewym brzegu rzeki Sierpień-
-nica, w pld- wsch. części parku, założonego w poł. XIXw. w stylu krajobra-
-zowo - kwaterowym. Do dworu prowadzi droga gruntowa, wiodąca również przez
- park, prowadząca do wsi Słupia.

- materiał i technika

Dwór murowany w większości z cegły, otynkowany, stoi na cokole z kamienia
- polnego ociosanego łączonego zaprawą wapienną.

Ściana wsch. w sieni parteru oraz ściany pomieszczeń poddasza zbudowane
- z bali otynkowanych na ruszcie z trzciny.

Stropy belkowe z podsufitką i sufitem (tynk na ruszcie ze słomy).

Więźba płatwiowo - kleszczowa. dach pokryty dachówką karpiówką.

Podłoga z desek, w trzech pomieszczeniach parkiet.

- plan

Dwór na planie prostokąta o dwutraktowym układzie wewnętrznym, z dwoma
- ryzalitami. Od frontu (zach.) umieszczony na środku elewacji, drugi
- od wschodu umieszczony na ~~krótkim~~ asymetrycznie (w kierunku północnym).

W ryzalitach mieszczą się wejścia poprzedzone rozbudowanymi ~~schodami~~ schodami.

Przez ryzalit zachodni wchodzi się do prostokątnej sieni mieszczącej
- schody. Salon na planie prostokąta mieści się w trakcie tylnym i
- prowadzi doń wejście z ryzalitem wschodnim. Rozkład pomieszczeń
- nieregularny, asymetryczny zwłaszcza w części południowej budowli.

Od pld. prowadzą do wnętrza schody i wejście boczne.

- bryła

niektóre pomieszczenia w dworku są większe od pozostałych, posiadają
- regularne plany, umieszczone są w miejscach „ uprzywilejowanych ”,
- bliżej wejść głównych - nosiły one zapewne charakter reprezentacyjny.
- Mieszkania o nieregularnych planach, mniejsze, od strony pld. tuż
- przy wejściu bocznym - miały znaczenie drugorzędne, nazewnątrz
- bryła jednolita przykryta jednym dachem.

14. Kubatura

2243 m³

15. Powierzchnia użytkowa

267 m²

18. Prace budowlane i konserwatorskie, ich przebieg i dokumentacja

16. Przeznaczenie pierwotne

Mieszkalne

17. Użytkowanie obecne

19. stan zachowania (fundamenty, ściany zewnętrzne, ściany wewnętrzne, sklepienia, stropy konstrukcje dachowe, pokrycie dachu, wyposażenie i instalacje)

Stan zachowania ogólnie zły.

- fundamenty - dobry
- ściany zewnętrzne - stan murów dobry, na każdej elewacji odpada tynk odpadają detale (konsolki podtrzymujące gzymskoronujący, elementy fryzu).
- ściany wewnętrzne - w ryzalicie zachodnim osypujące się tynki
- sklepienia - niezły
- stropy - w niektórych pomieszczeniach zaatakowane przez grzyby, przegniłe, zarywające się (w dwóch pomieszczeniach traktu wschodniego).
- konstrukcje dachowe - fragmentami zniszczone
- pokrycie dachu - w części środkowej zerwane połacie dachowe, ubytki w dachówkach
- stolarka okienna i drzwiowa - oryginalna stolarka z poważnymi ubytkami, zwłaszcza w ryzalicie zachodnim.
- wyposażenie - rozbite piece kaflowe z gzymsem
- instalacje - zniszczone

20. Najpilniejsze postulaty konserwatorskie

- 1 . Ogrodzenie budynku w celu ochrony przed dewastacją.
- 2 . Naprawa dachu. Opady deszczu powodują obecnie niszczenie i gnienie elementów drewnianych.
- 3 . Zabezpieczenie detali, stolarki przed dalszą dewastacją.

21. Akta archiwalne (rodzaj akt, numer i miejsce przechowania)

22. Bibliografia

1. J. Przedpełski, Operat szacunkowy obiektów założenia dworskiego w miejscowości Majki, Płock 1990r.
2. Zabytki architektury i budownictwa w Polsce, woj. płockie, 31 O D Z Warszawa.

23. Źródła ikonograficzne i fotografie (rodzaj, miejsca przechowania, sygnatury)

24. Uwagi różne

25. Opracował

tekst Anna Lorek 25 VIII 1991r.

imię, nazwisko, data, podpis

plany, rysunki Anna Lorek 25 VIII 1991r.

imię, nazwisko, data, podpis

zdjęcia fotogr Anna Lorek 25 VIII 1991r.

imię, nazwisko, data, podpis

miejsce przechowania negatywów

Karta po wypełnieniu podlega ochronie na podstawie przepisów prawa autorskiego

26. Adnotacje o inspekcjach, informacje o zmianach (daty, imiona i nazwiska wypełniających)

27. Załączniki

1. Miejscowość MAJKI MAŁE	2. Obiekt (nazwa jak w karcie) Dwór szlachecki	3. Zawartość wkładki (nazwa obiektu lub materiału uzupełniającego) Opis
------------------------------	---	--

- Opis wnętrza

Pierwszym pomieszczeniem wchodząc do elewacji zachodniej jest ganek. Prowadzi doń prostokątne wejście z półkolistym nadświetlem flankowane dwoma wąskimi okienkami też półkoliście zwieńczonymi. Na ścianie płn. i płd. znajduje się po jednym oknie dwuskrzydłowym zamkniętym półkoliście. Do sieni z ganku prowadzą dwuskrzydłowe drzwi z prostokątnym ~~nadświetlem~~ nadświetlem - zamykane od wewnątrz dwuskrzydłową, dwupłycecinową okiennicą. Prostokątna sień została podzielona drewnianą otynkowaną ścianką, oddzielającą klatkę schodową.

Po lewej i prawej stronie sieni znajdują się wejścia do pomieszczeń, z których to do strony płn. miało charakter reprezentacyjny. Świadczy o tym zachowany parkiet ułożony z deseczek w romby. Pomieszczenie to na planie prostokąta zbliżonego do kwadratu posiada 3 okna.

Po prawej stronie sieni wejście do dwu pomieszczeń. Pierwsze o znacznych rozmiarach oświetlone tylko 1 oknem z dwoma wejściami w ścianie wsch. wiodącymi do małych, ciemnych pomieszczeń na planie prostokąta i litery L. Drugie pomieszczenie z dwoma oknami jest mniejsze. Można doń dojść przez małą sień wejścia bocznego południowego. Prostokątny ów korytarz w swym narożniku płd. - wsch. mieści drewniane zakręcane schody, dołem obudowane deskami, z drewnianą o prostych tralkach balustradą i zdobioną połączką. Z korytarzyka można wejść do dwóch ~~małych~~ niewielkich pomieszczeń (jedno o planie w kształcie litery L, drugie na planie kwadratu. Do pozostałych dwóch pomieszczeń przedzielonych ścianką drewnianą można wejść z ganku wschodniego. Pierwsze, największe w budowlu, posiada sufit na środku zdobiony rozetą ze stiuku pod żyrandol. W obydwu pomieszczeniach leży parkiet ułożony w kwadraty podzielone symetrycznie deseczkami na cztery mniejsze.

Ganek wschodni drewniany, tylko częściowo zachował się. Oświetlały go zapewne po dwa symetrycznie umieszczone duże, prostokątne okna ze ślaniem. Zachowała się tylko ościeżnica i ślamię w ścianie ganku.

Na poddaszu znajdowało się po 5 pomieszczeń mieszkalnych. Schodami z I traktu wchodzi się do dwóch mieszkań od strony południowej, z traktu tylnego do 3 od strony północnej. W części centralnej poddasza - sień kwadratowa.

Wkładkę założył: Lorek Anna 25 VIII 1991r.
(imię, nazwisko, data)

Wzór ODZ 1978 r.

Miejsce przechowywania negatywów:

1. Miejscowość MAJKI MAŁE	2. Obiekt (nazwa jak w karcie) Kościół parafialny Dwór szlachecki	3. Zawartość wkładki (nazwa obiektu lub materiału uzupełniającego) Opis
------------------------------	--	--

Przedni trakt budowli - podpiwniczony 3 piwnicami ze sklepieniem cylindrycznym z cegieł wspartych na ścianach kamiennych. Piwnice oświetlają okna zamknięte łukiem odcinkowym ułożonym z cegieł. Do piwnic prowadzą schody cementowe z małej sieni wejścia południowego.

- Opis zewnętrzny

Dworek z zewnątrz jest otynkowany, stoi na wysokim cokole z kamienia polnego, ociosanego, łączonego zaprawą wapienną, spoinowanego spoiną zaokrągloną. Całość obiega gzyms, od półn. i płd. - uboższy. Dworek przykrywa dach dwuspadowy, oddzielne dachy pokrywają ganki.

Najbardziej potraktowana elewacja zachodnia, frontowa. Jest symetryczna, najej osi symetrii - ryzalit zwieńczony trójkątnym naczółkiem. Ryzalit - ganek mieszany porządek architektoniczny. Cztery pilastry o głowicach doryckich wspierają architrav, fryz dekorowany liśćmi kasztanowca na sześciobocznych polach, ułożonymi symetrycznie po dwa, oraz wysunięty gzyms wspierany przez konsolki - od spodu zdobionymi liściem akantu, po bokach ślimacznica. Konsolki te wspierają również gzyms obiegający tympanon. Pomiędzy pilastrami prostokątne, wąskie okienka i wejście z nadświetlem zwieńczonym półkoliście. Po bokach ryzalitu również okna prostokątne z półkolistym nad -
- światłem. Boniowany tynk nad półkolistymi oknami i wejściem przybiera formę ciosów kamiennych łęków nadokien-
- nych. Boniowanie podkreślają dodatkowe żłobki.

Przed gankiem - schody cementowe obramowane wolutowymi spływami. Przed spływami ślady zapewne po wazonach. Pięciostopniowe schody posiadają zaokrąglone (półwałek) stopnie, niżej są żłobione w poziome pasy. W dalszej części fasada również boniowana, ujęta w narożach pilastrami, z symetrycznie po 2 z każdej strony rozmieszczonymi okienkami piwnic i oknami parteru. Okienka piwnic na poziomie cokołu, prostokątne zamknięte łukiem odcinkowym. Okna parteru umieszczone są nad wydłużoną płyciną, ujęte w paski oboknia. Opaski rozczłonkowane żłobkami stoją na wysuniętym progu. Nadproże okien dekoracyjnie potraktowane w formie ~~xx~~ wysuniętego gzymsu, składa się z uskoków, ćwierćwałków, wklęsek.

Wkładkę założył: Anna Lorek 25 VIII 1991r.
(imię, nazwisko, data)

Wzór ODZ 1978 r.

Miejsce przechowywania negatywów:

1. Miejscowość MAJKI MAŁE	2. Obiekt (nazwa jak w karcie) Kościół parafialny Dwór szlachecki	3. Zawartość wkładki (nazwa obiektu lub materiału uzupełniającego) Opis
------------------------------	--	--

Fasadę obiega fryz i gzyms z konsolkami taki jak w ganku.

Fasada północna - dwustrefowa przedzielona gzymsem z półwałką z symetrycznie ustawionymi 2 oknami i 2 blendami prostokątnymi. W partii szczytu 4 okna prostokątne - 2 skrajne niższe i węższe. Powyżej umieszczone centralnie przeprucie w kształcie czteroliścia.

Fasada południowa z wejściem bocznym umieszczonym niemal na osi symetrii. Po stronie lewej od drzwi prostokątne okno; po prawej 2 blendy - skrajna węższa. Nad gzymsem 4 okna jak w fasadzie póln, nad nimi przeprucie w kształcie rombu. Przy blendzie skrajnej widoczny wąski ryzalit - komin.

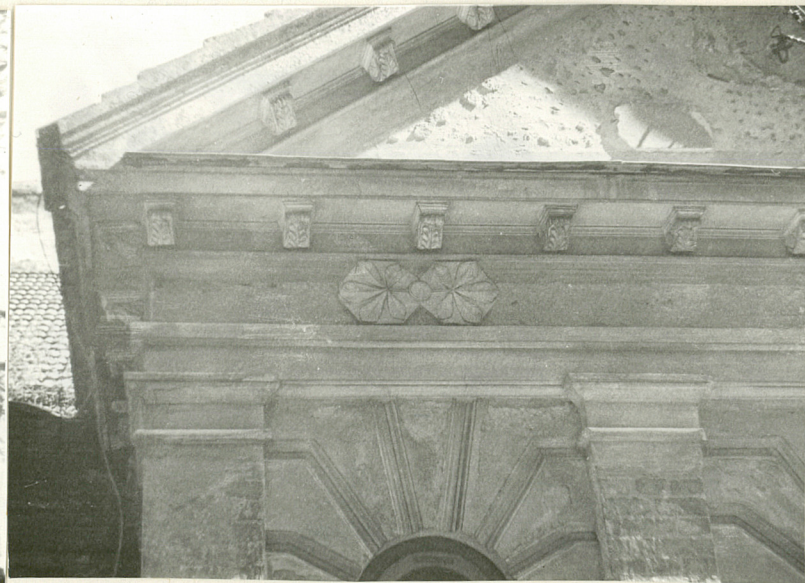
Fasada wschodnia z gankiem umieszczonym asymetrycznie i 5 oknami. Do ganku prowadziły pięciostopniowe schody, też niegdyś zdobione zapewne wazonami (zachowane ślady). Gzyms koronujący identyczny jak w fasadzie zachodniej.

- Wyposażenie

Stolarka oryginalna - okna ościeżnicowe prostokątne, dwuskrzydłowe, ze ślemieniem, profilowaną listwą przymykową. Zamykane od wewnątrz żelaznym obartlem. Okiennice wewnętrznie składane i chowane w węgarach ścian - o konstrukcji ramowo - płycinowej o 2 płycinach. Całość ujęta w drewnianą ramę, wsparta u dołu na narożach na 2 drewnianych konsolkach

- Instalacje

Zniszczona elektryczna.



Wkładkę założył: Anna Lorek 25 VII
(imię, nazwisko, data)

Miejsce przechowywania negatywów: