

1. Obiekt

Wieża przybramna

570/5 b

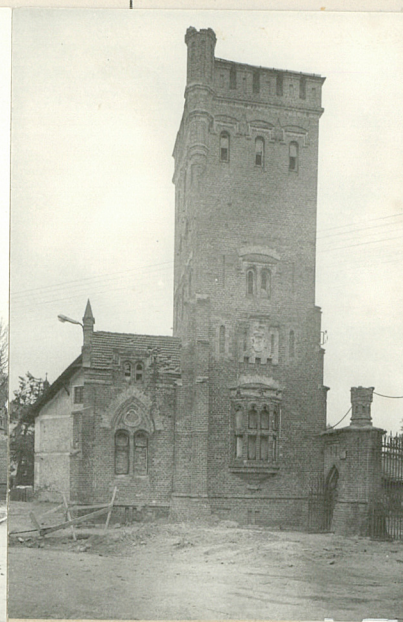
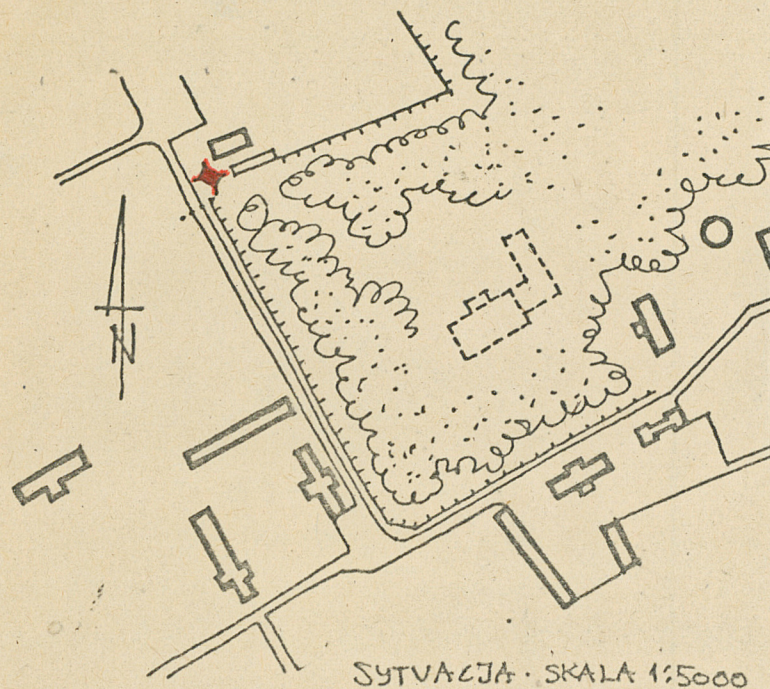
2. Czas powstania

1870-1895r

3. Miejscowość

KRASNE

11. Zdjęcia, plan sytuacyjny, rzuty



4. Adres KRASNE

Plac Marceliego Nowotki

nr hipoteczny *141/142*

5. Przynależność administracyjna

ciechanowskie

województwo

Krasne

gmina

pow. PRZASNYSZ

6. Poprzednie nazwy miejscowości

7. Przynależność administracyjna

przed 1.VI.1975 r.

warszawskie

województwo

powiat ciechanowski

8. Właściciel i jego adres

Urząd Gminy w Krasnem

9. Użytkownik i jego adres

Muzeum Okręgowe Opinogóra

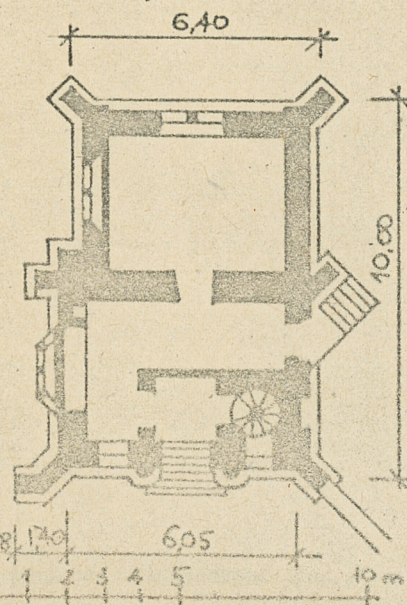
10. Rejestr zabytków

Nr

127/76-906 data *26.06.1971*

A-300

15.10.1981



główny wydział MAŁOZEMSKIE (1981)

Neogotycka wieża, będąca jednym z obiektów założenia pałacowo-parkowego w Krasnem powstała z inicjatywy Ludwika Krasieńskiego, zapewne według projektu Wincentego Rakiewicza między 1870 a 1895 rokiem. Pierwotnie wieża była budynkiem trójkondygnacyjnym, zwieńczona krenelażem z dwukondygnacyjną przybudówką i ozdobną wieżyczką w narożniku pd.-zach. W 1914 roku nastąpiła przebudowa budynku związana ze zmianą jego funkcji. Wieża, która dotychczas pełniła rolę punktu widokowego /mieściły się tu także pomieszczenia mieszkalne dla służby folwarcznej/ po przebudowie zaczęła pełnić rolę wieży wodociągowej, dostarczającej wodę do zabudowań dworskich. Wtedy to prawdopodobnie podwyższono budynek do czwartej kondygnacji /różnice wiatku ceglanego/. We wnętrzu najwyższej kondygnacji zamontowano duży żeliwny pojemnik na wodę. Pociągnęło to za sobą liczne zmiany w konstrukcji /dodatkowe skotwienia, wzmocnienia stropu stalowymi szynami oraz pokrycie budynku czterospadowym dachem/.

Wieża wzniesiona została na pd.-wsch. krańcu osady Krasne, przy bramie wjazdowej do parku. Krótszym bokiem pd.-wsch. włączona została w linię murewanego ogrodzenia, zaś korpusem wysunięta na zewnątrz. Przed wieżą rozciąga się dziś plac imienia Marcelego Nowotki. Budynek wieży wraz z przybudówką wzniesione zostały z czerwonej cegły, w detalach cegła w kolorze kremowym. Piwnice z kamienia i cegły. Sklepienia z cegły. Schody drewniane, kręte na słupie. Konstrukcja wieżby dachowej krokwiowa. Pokrycie dachu wieży: blacha na deskowaniu zaś przybudówki: dachówka karpiówka. Posadzki w piwnicy betonowe a w wyższych kondygnacjach podłoga z desek.

Wieża została zbudowana na planie prostokąta, zbliżonego do kwadratu, z przylegającą od zachodu przybudówką, również na planie prostokąta. Bryła budynku zróżnicowana, składa się z dwóch członów. Głównym, dominującym członem jest prostokątna, w partii nadziemnej czterokondygnacyjna wieża, zwieńczona zamurowanym dziś kremelażem. Dach wieży płaski, niewidoczny z dołu. W narożu pd.-zach. widoczna wieżyczka. Drugim członem jest dwukondygnacyjna przybudówka ^{przykryta} dwuspadowym dachem o kalenicy prostopadłej do ścian wieży. W narożnikach wieży i przybudówki występują trzyskokowe skarpy. Elewacja wsch. trójosiowa. Wieża została zbudowana na cokole, w którym dwa okienka piwniczne. Wejście główne do budynku zostało poprzedzone kamiennymi schodami. W kondygnacji parteru, na osi otwór wejściowy o wykroju ostrołukowym, w ozdobnym portalu, składającym się z dwóch ceglanych pilastrów, na których wsparta archiwolta. Wszystkie to zwieńczone profilowaną listwą kształtu schodkowego. Po obu stronach wejścia dwa prostokątne okna. Nad nimi rodzaj ostrołukowych naczółków z wpisanymi w nie ostrołukami oraz kołem, w którym rozeta. Na pierwszym piętrze trzy okna w górze lekko ostrołukowe, z profilowanymi półkolistymi nadokiennikami. Na drugim piętrze pośrodku blenda, po bokach dwa okna, w górze półkoliste. Nadokienniki profilowane, prostokątne na końcach załamane na zewnątrz. Nad nimi wyeksponowane ozdobne łuki odciążające. Na piętrze trzecim, na osi okno w górze półkoliste, a po jego obu stronach po jednej blendzie, tego samego kształtu. Otwory zwieńczone podobnymi ozdobami jak na drugim piętrze. Elewacja zwieńczona krenelażem o siedmiu zębach.

14. Kubatura 1100 m ³	15. Powierzchnia użytkowa	16. Przeznaczenie pierwotne Wieża widokowa	17. Użytkowanie obecne Nie używany
18. Prace budowlane i konserwatorskie, ich przebieg i dokumentacja Podczas przebudowy wieży w 1914 roku podwyższono budynek do czwartej kondygnacji, wewnątrz której umieszczono pojemnik na wodę. Po drugiej wojnie światowej nie było prac remontowych.		19. Stan zachowania (fundamenty, ściany zewnętrzne, ściany wewnętrzne, sklepienia, stropy konstrukcje dachowe, pokrycie dachu, wyposażenie i instalacje) Obiekt w złym stanie zachowania. Mury z licznymi ubytkami, źle zachowany detal zewnętrzny. Zniszczona stolarka i tynki wewnętrzne, przegniłe podłogi, schody wymagają reperacji, pęknięte sklepienia.	
20. Najpilniejsze postulaty konserwatorskie Bryła, elewacje i układ wnętrza budynku należy zachować w swej pierwotnej formie. Zniszczony detal architektoniczny oraz brakująca stolarka okienna winna być zrekonstruowana na podstawie zachowanych elementów. Należy usunąć stalowy pojemnik na wodę znajdujący się na ostatniej kondygnacji i przywrócić obiektowi dawną funkcję wieży widokowej.			

21. Akta archiwalne (rodzaj akt, numer i miejsce przechowywania)

22. Bibliografia

- Koleżak W., Z podróży do Krasnego, "Wędrowiec" 1895 r, t.1 nr 18 s.351
- Masiak W., Krasne, Krasińscy, Opinogóra, W-wa 1975 r
- Katalog Zabytków Sztuki w Polsce, t.X, d.woj. warszawskie, zeszyt I - Ciechanów i okolice, oprac.Galicki J i Sygietyńska M. Warszawa 1977 r.
- Krasne, d.zespół pałacowo-parkowy, oprac.M.Dymek, M.Laube i M.Petsch, Studium historyczno - archit.PPPKZ W-wa 1978 r

23. Źródła ikonograficzne i fotografie (rodzaj, miejsce przechowywania, sygnatury)

Inwentaryzacja wieży w Krasnem,

mgr inż.M.Wiśniewski, 1977 r PPPKZ o/W-wa

- Fotografia wieży w Krasnem z 1895 r wg "Wędrowiec", T.1 nr 18 s.351, Neg. PP PKZ 137 854.
- Wieża, elewacja pd. fot.z 1977 r neg.PPPKZ W-wa nr 1369000
- Wieża, elewacja zach.fot.z 1977 r neg PPPKZ W-wa nr 136899

24. Uwagi różne

25. Wypełnił

M. Petsch

imię i nazwisko

data 28. XII. 81

26. Sprawdził

imię i nazwisko

data 25. XII. 82 m.

27. Załączniki

1. Miejscowość

KRASNE

2. Obiekt (nazwa jak w karcie)

wieża przybramna

3. Zawartość wkładki (nazwa obiektu lub materiału uzupełniającego)

c.d. pkt. 13

c.d.pkt.13 Elewacja pd. składa się ze ścian południowych wieży oraz przybudówki. Kondygnacja parteru wieży została ozdobiona na środku trójbocznym wykuszem, wspartym na ostrołukowym wsporniku, podzielonym w dwóch kondygnacjach ośmioną oknami. Ponad wykuszem, płaskowy kartusz z herbem "Ślepowron". Po jego bokach szczelinowe płyciny, u góry profilowane a u dołu cztery wsporniki. Na osiach skrajnych dwie blendy, zakończone w górze łukiem ostrym. Na drugim piętrze dwa bliźnię okna, ujęte wspólnym zwieńczeniem. Nad nimi łuk odciążający. Na trzecim piętrze trzy okna w górze półkolisty, z dekoracjami jak nad oknami trzeciego piętra ściany wsch. Ściany wieńczy krenelaż o pięciu zębach oraz narożna wieżyczka. Sciana pd.przybudówki, na parterze dwa okna bliźnię, zakończone półkoliście, ujęte wspólnie ostrołukowym zwieńczeniem z profilowaniem. Wewnątrz koło, w którym czworoliść. Całość wieńczy dekoracyjnie potraktowany ostrołuk odciążający. Wyżej dwa małe, bliźnię okienka, w górze półkolisty, w połowie wyprowadzone na dach, ujęte razem profilowanym prostokątnym nadokiennikiem, załamany na końcach. Elewacja zach.trójosiowa. Parter i pierwsze piętro zakrywa przybudówka. Na osi, w cokole prostokątne okienko piwniczne. Płaszczyzna ściany zachodniej przybudówki została ozdobiona lekko wystającym z płaszczyzny muru ostrołukowym obramieniem. Na parterze na środku dwa prostokątne okna, ujęte na górze wspólnym prostokątnym nadokiennikiem, zwieńczone ozdobnym odciążającym łukiem odcinkowym. Na piętrze, na osi okrągłe okno z półkolistym nadokiennikiem. Po jego obu bokach po jednej ostrołukowej blendzie. U szczytu, na środku czworoboczna sterczyna, zwieńczona ostrym daszkiem. Podobne, mniejsze sterczyny po bokach szczytu. Ściana drugiego piętra wieży urozmaicona została przez trzy blendy, w górze półkolisty. Między nimi dwie wąskie szczeliny. Na trzecim piętrze trzy okna w górze półkolisty. Zwieńczenia blend drugiej kondygnacji i okien drugiego piętra podobne do obramień otworów elewacji wschodniej. Ściana zwieńczona krenelażem o sześciu zębach. Na górze, w narożniku pd.- zach. wieloboczna wieżyczka na ostrosłupowym profilowanym wsporniku, podzielona gzymsami na trzy kondygnacje, z których najwyższa posiada szczelinowe

Wkładkę założył: M.Petsch , 28 XII 81 r.
(imię, nazwisko, data)

Miejsce przechowywania negatywów:

płycaizny.

Elewacja pn.wieży w trzech dolnych kondygnacjach dwuosiowa, w górze trójosiowa. Po drewnianych stopniach wejście na parter, przez otwór, o wykroju ostrołukowym z profilowanym nadokiennikiem. Obok na osi wschodniej blenda prostokątna, z ostrołukowym naczółkiem z rozetą. W kondygnacji drugiej i trzeciej otwór okienny na osi zachodniej, a obok na osi wschodniej blendy, zamknięte półkolistie. W czwartej kondygnacji trzy wąskie, półkolistie zamknięte okna. Wszystkie otwory drugiej, trzeciej i czwartej kondygnacji posiadają dekorację podobną do okien w odpowiednich kondygnacjach elewacji zach. Ściana zakończona krenelażem o pięciu zębach. Do elewacji pn. przylega od zach. ślepa ściana przybudówki. Instalacje elektryczne i pozostałości instalacji wodnej /dawna wieża wodociągowa/.